

Programa específic “Cap municipi enrere”, de suport integral contra la COVID-19

Informe d'avaluació
Indicadors d'execució, assoliment
d'objectius i conclusions

Data d'actualització
14/03/2022

“Promoure la qualitat, la transparència, l’avaluació i el desenvolupament de mecanismes de participació i escolta activa dels governs locals, com a mecanismes per a fomentar el bon govern i la integritat institucional de la xarxa de governs locals”.

Article 4. f. Objectius estratègics

Protocol general del Pla de concertació Xarxa de Governos Locals 2020-2023.

Aprovat pel Ple de la Diputació de Barcelona, en sessió de 28 de maig de 2020 (BOPB 03/06/2020).

Continguts

<u>1. IDENTIFICACIÓ DEL PROGRAMA.....</u>	<u>4</u>
<u>2. DISTRIBUCIÓ DELS AJUTS</u>	<u>6</u>
2.1. CRITERIS DE DISTRIBUCIÓ	6
<u>3. INDICADORS D'EXECUCIÓ.....</u>	<u>8</u>
3.1. INDICADORS ECONÒMICS	8
3.2. ACTIVITAT	11
3.3. SATISFACCIÓ	13
<u>4. CONCLUSIONS</u>	<u>17</u>

1. Identificació del programa

- **Nom del programa**

Programa específic “Cap municipi enrere”, de suport integral als governs locals contra la COVID -19.

El present programa va ser aprovat durant el [període de pròrroga transitòria del Pla Xarxa de Govern Locals 2016-2019](#), aprovat per acord de Ple núm. 159/19 de la Diputació de Barcelona, en sessió de 28 de novembre de 2019 i va ser reconduït al del Pla de concertació Xarxa de Govern Locals 2020-2023 d'acord amb la [disposició transitòria segona del Protocol General del Pla de concertació Xarxa de Govern Locals 2020-2023](#), aprovat per acord núm. 62/20 del Ple de la Diputació de Barcelona, en sessió de 28 de maig de 2020.

- **Finalitat**

Prestar cooperació i assistència econòmica als municipis de la província per tal que aquests puguin fer front a la situació ocasionada per la pandèmia de la COVID-19.

- **Objectius i context**

Reduir i evitar la propagació de contagis en la fase d'emergència sanitària i promoure l'ocupació, relançar i dinamitzar l'activitat local, reforçar la transformació digital de l'economia i la transició energètica, o garantir la seguretat de l'espai públic mitjançant la seva adaptació i usos als efectes de la crisi de la COVID-19, en la fase de desescalada i reconstrucció.

- **Destinatari**

Ajuntaments i entitats municipals descentralitzades de la província de Barcelona.

- **Dotació i periodificació**

Quinze milions d'euros a càrrec de l'exercici 2020.

- **Línies de suport**

Línia de suport 1 “Despesa corrent per a fer front a la situació ocasionada per la COVID-19”.

Línia de suport 2 “Despesa inversora per a fer front a la situació ocasionada per la COVID-19”.

- **Centre gestor**

Direcció de Serveis de Cooperació Local, adscrita a la Coordinació d'Estratègia Corporativa i Concertació Local de l'Àrea de Presidència de la Diputació de Barcelona.

- **Òrgan i data d'aprovació**

Junta de Govern de la Diputació de Barcelona, en sessió de 28 de maig de 2020 ([acord núm. 210/20 \(BOPB 02/06/2020\)](#)), en el marc del Pla de concertació Xarxa de Governes Locals 2016 -2019.

- **Òrgan i data de liquidació**

Junta de Govern de la Diputació de Barcelona, en sessió de 29 de juliol de 2021 ([acord núm. 461/21 \(BOPB 02/08/2021\)](#)), en el marc del Pla de concertació Xarxa de Governes Locals 2016 -2019.

- **Publicacions**

- Normativa:

https://seuelectronica.diba.cat/tramits-ens/concertacio/normativa_programes_compl.asp#capenrere

- Avaluació i resultats:

<https://www.diba.cat/web/plaxgl>

<https://transparencia.diba.cat/ca/programes-especifics>

2. Distribució dels ajuts

El programa va comptar amb un pressupost total de 15.000.000,00 € destinats als municipis (310) i les entitats municipals descentralitzades (EMD) de la província de Barcelona (4). La ciutat de Barcelona no va ser destinatària en virtut del conveni de col·laboració aprovat per acord de la Junta de Govern de 14 de juliol de 2016 i subscrit per la Diputació de Barcelona i l'Ajuntament de Barcelona en data 7 de setembre de 2016.

El pressupost total es va destinar un 70 per cent a despesa corrent (10.500.000,00 €), i un 30 per cent a despesa inversora (4.500.000,00 €). La convocatòria es va aprovar el 28 de maig de 2020 i la totalitat de l'import aprovat s'havia d'executar fins al 31 de desembre de 2020.

Al ser una dotació per a 314 destinataris (uns 47.700,00 € de mitjana per a cada ens), i de ràpida execució, es va optar per un sistema senzill per a distribuir els imports:

- Assignar un import fix per tram de població, per garantir la capacitat dels ens locals amb menys població i la viabilitat de les seves actuacions.
- Assignar un import fix per cada habitant, en tant que un major volum poblacional incrementa les necessitats de despesa dels ens locals.

2.1. Criteris de distribució

La població va ser la principal variable de distribució dels ajuts previstos a través del present programa. La font de les dades poblacionals va ser la de l'Institut Nacional d'Estadística, dades referides a 1 de gener de 2019, d'acord amb l'establert en el Reial Decret 743/2019, de 20 de desembre.

En el cas dels quatre municipis que tenen entitats municipals descentralitzades (Sant Cugat del Vallès, Cerdanyola del Vallès, Sant Joan de Vilatorrada i Seva) se'ls va restar el nombre d'habitants corresponents a les seves entitats municipals descentralitzades, amb el doble objectiu de no duplicar el seu còmput poblacional i de no alterar el nombre total d'habitants dels ens destinataris.

La distribució es va realitzar en les fases següents:

a. Import fix variable. Es va assignar un import fix variable en funció de la població:

- 5.000,00 € per a ens fins a 5.000 habitants.
- 10.000,00 € per a ens amb població d'entre 5.001 i 25.000 habitants.
- 5.000,00 € per a ens de més de 25.000 habitants.

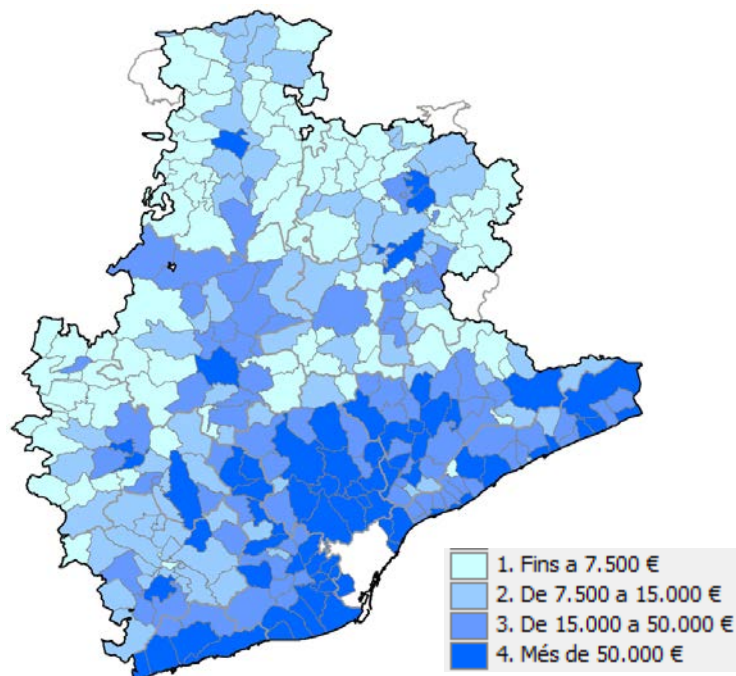
En aquesta fase es van distribuir 2.030.000,00 € (222 ens * 5.000 €) + (92 ens * 10.000 €).

b. Import poblacional. Els 12.970.000,00 € que restaven per distribuir es van assignar de manera proporcional a la població (4.027.817 habitants) a raó de 3,22 € per habitant.

c. Per últim, l'import total de cada ens es va fragmentar en un 70 per cent per a la Línia 1 i un 30 per cent per a la Línia 2.

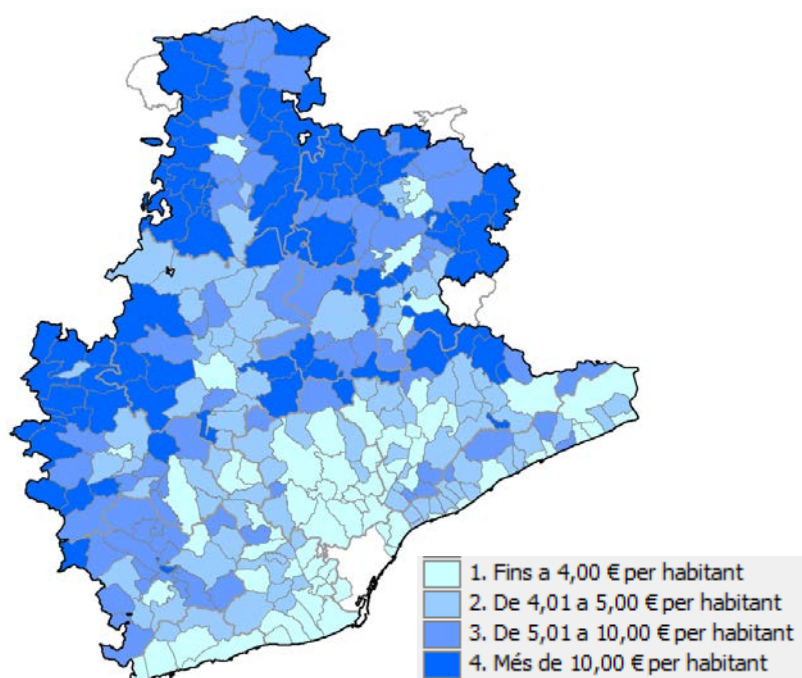
Import aprovat per municipi

La variable poblacional és el principal determinant de la distribució dels ajuts del programa fet pel qual els municipis amb major població reben els imports absoluts més elevats:



Import aprovat euros per habitant

El mapa de distribució dels ajuts representat segons la inversió per habitant mostra un reforçament als municipis amb menys població i, alhora, el reequilibri territorial impulsat pel programa:



3. Indicadors d'execució

Les dades relatives als indicadors d'execució del programa van ser extretes de les dades comptables que consten a la comptabilitat de la Diputació de Barcelona, amb posterioritat a la data de liquidació definitiva del programa, aprovada per acord núm. 461/21 de la Junta de Govern, en sessió de 29 de juliol de 2021.

Així mateix, les dades relatives a la distribució percentual de la despesa en els diferents objectius estratègics a assolir amb la implementació del programa i la seva quantificació pel que fa al seu pes econòmic, van ser obtingudes mitjançant la documentació de justificació de la despesa presentada pels ens locals destinataris.

3.1. Indicadors econòmics

Indicador 1. Execució pressupostària

Situació pressupostària final del Programa "Cap municipi enrere":

PRESSUPOST 2020

Descripció Aplicació pressupostària	Imp. Aprovat	Pagament
Programa COVID-19 Pla XGL	10.453.623,04	9.424.163,45
Transferències corrents a EMD PC	46.376,96	46.376,96
Programa COVID-19 Pla XGL	4.480.124,17	1.019.923,92
Transferències de capital a EMD PC	19.875,83	7.012,89
	15.000.000,00	10.497.477,22

PRESSUPOST 2021

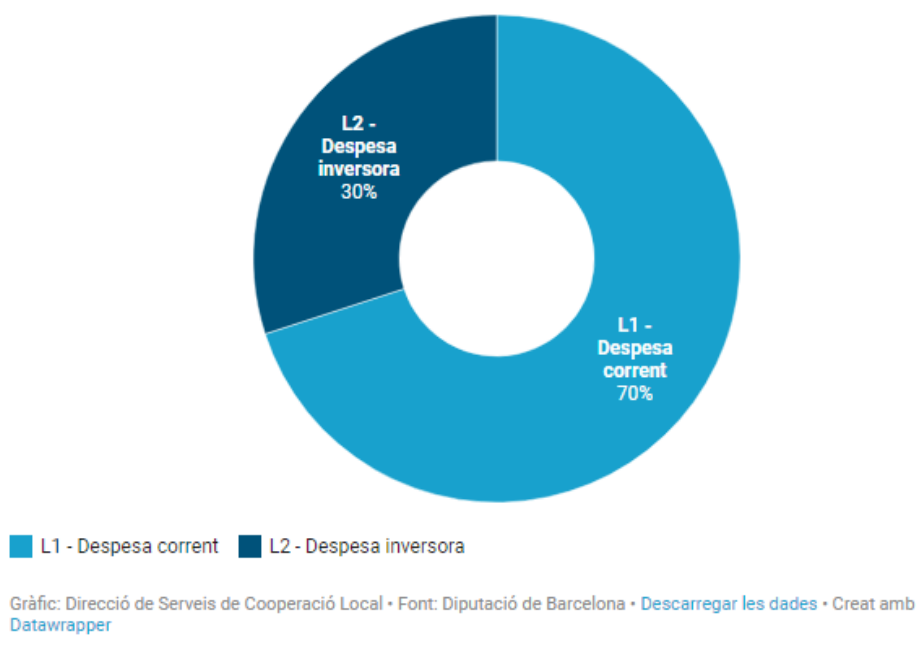
Descripció Aplicació pressupostària	Imp. Aprovat	Pagament
Programa COVID-19 Pla XGL	1.027.638,88	1.027.638,88
Programa COVID-19 Pla XGL	3.210.643,15	3.210.643,15
Transferències de capital a EMD PC	12.862,94	12.862,94
	4.251.144,97	4.251.144,97

Indicador 2. Distribució en funció de la naturalesa de la despesa

El programa "Cap Municipi Enrere" va ser aprovat amb una dotació de 15.000.000 €, dels quals 10.500.000 € (70%) es van destinar a despesa corrent, i l'import restant, 4.500.000 € (30%), es van destinar a despesa inversora.

Les actuacions que han estat finançades per aquest programa es corresponen amb les despeses extraordinàries executades pels ens locals destinataris derivades de la incidència de la crisi sanitària en la seva activitat. D'acord amb la voluntat del programa, centrat en la cobertura del major nombre d'accions en què incorrin els ens destinataris, aquest suport es va articular mitjançant dues línies, una per al finançament de despesa corrent i una altra per al finançament d'inversions locals, en un percentatge del 70% i del 30%, respectivament.

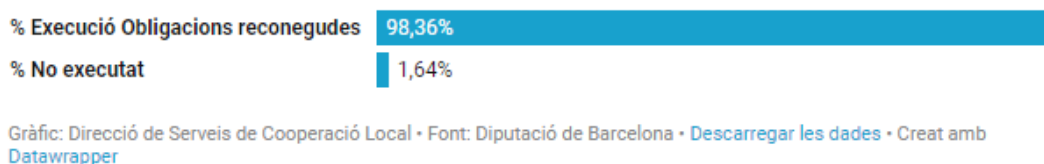
Programa Cap Municipi Enrere



Indicador 3. Execució global del programa

Del total consignat al pressupost pel programa “Cap Municipi Enrere”, s’han acabat executant un 98’36%. Com a no executat, resta pendent únicament un 1’64%.

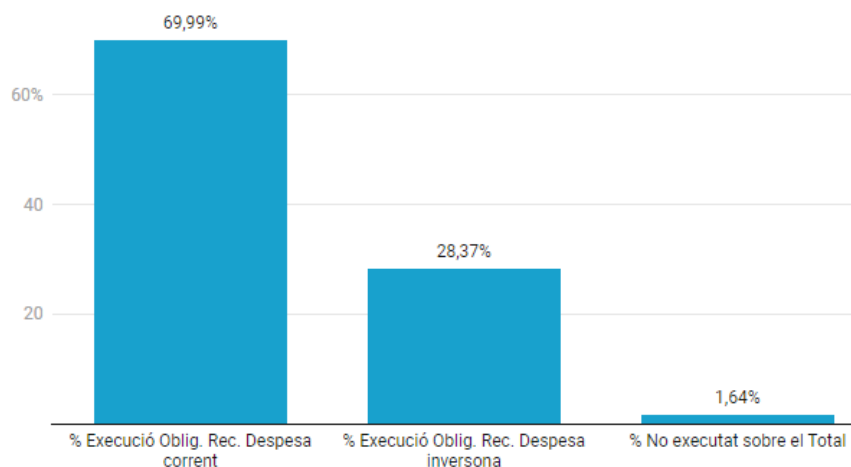
Programa Cap Municipi Enrere



Indicador 4. Execució per naturalesa de la despesa

Del 98’36% executat, el repartiment entre despesa corrent i despesa inversora ha estat el següent: 69,99% despesa corrent i 28’37% despesa inversora. La diferencia fins al 100%, concretament 1,64%, es correspon amb la part no executada, degut a renúncies i a revocacions d’importos que no han quedat justificats totalment o parcialment.

Programa Cap Municipi Enrere



Gràfic: Direcció de Serveis de Cooperació Local • Font: Diputació de Barcelona • [Descarregar les dades](#) • Creat amb [Datawrapper](#)

Indicador 5. Distribució per comarques i naturalesa de la despesa

A continuació es presenta la distribució dels ajuts atorgats per comarca en el marc del Programa “Cap Municipi Enrere”.

Cap Municipi Enrere - Comarca

Comarca	Línia de suport 1: Despesa corrent	Línia de suport 2: Despesa inversora	Import aprovat
Alt Penedès	349.366	149.728	499.095
Anoia	405.152	173.637	578.789
Bages	543.220	232.809	776.029
Baix Llobregat	2.008.782	860.907	2.869.689
Barcelonès	1.460.383	625.879	2.086.262
Berguedà	196.950	84.407	281.357
Garraf	364.611	156.262	520.872
Maresme	1.198.897	513.813	1.712.710
Moianès	69.162	29.641	98.803
Osona	548.297	234.985	783.282
Selva	6.771	2.902	9.672
Vallès Occidental	2.211.553	947.809	3.159.362
Vallès Oriental	1.136.855	487.223	1.624.078
Total	10.500.000	4.500.000	15.000.000

Taula: Direcció de Serveis de Cooperació Local • Font: Diputació de Barcelona • [Descarregar les dades](#) • Creat amb [Datawrapper](#)

En coherència amb la seva finalitat, el programa “Cap Municipi Enrere” ha permès finançar amb caràcter incondicionat les despeses extraordinàries de naturalesa inversora i corrent, en els percentatges citats anteriorment, que han estat executades pels ens locals dins de l'annualitat 2020 i vinculades a combatre la COVID-19 i a la recuperació dels seus efectes adversos, tot garantint la solvència financera local en un context de noves prioritats i adaptacions. Per tant, els ens locals destinataris han pogut finançar, ja sigui íntegrament o parcialment, aquesta tipologia de despeses, no quedant vinculats al finançament d'un percentatge determinat del cost d'aquestes despeses sinó finançant les associades a les actuacions desenvolupades fins el límit dels ajuts atorgats per la Diputació de Barcelona, en funció de les seves necessitats.

En particular, el programa ha permès finançar, entre d'altres, les actuacions següents: despeses de personal dels equips tècnics municipals i contractació de serveis de neteja, desinfecció, manteniment, vigilància i seguretat; adquisició de material d'higiene, protecció i desinfecció dels centres de titularitat municipal així com adquisició de maquinària de neteja i desinfecció, seguretat i protecció individual i col·lectiva; finançament de campanyes informatives i de sensibilització; lloguer d'espais per a la realització d'activitats i serveis municipals; indemnitzacions i compensacions per la suspensió de contractes i serveis o rescissió de contractacions; cobertura de les despeses per garantir i millorar la connectivitat per al teletreball del personal municipal i per garantir el funcionament dels serveis municipals a través de l'adquisició de l'equipament corresponent; despeses de funcionament i de manteniment de centres, equipaments i instal·lacions de titularitat municipal; despeses d'elaboració de plans de contingència, d'adequació d'espais i/o equipaments públics; prestació de serveis municipals de suport i acompanyament educatiu, esportiu i juvenil i dotació de recursos necessaris adreçats a la població; posada en marxa de les instal·lacions municipals; transferències a entitats i famílies destinades a sufragar despeses de caràcter social i educatiu; despeses d'acompanyament i atenció dels col·lectius en situació de vulnerabilitat i en risc d'exclusió social i reconversió i adequació d'equipaments i espais per garantir la prestació dels serveis municipals.

3.2. Activitat

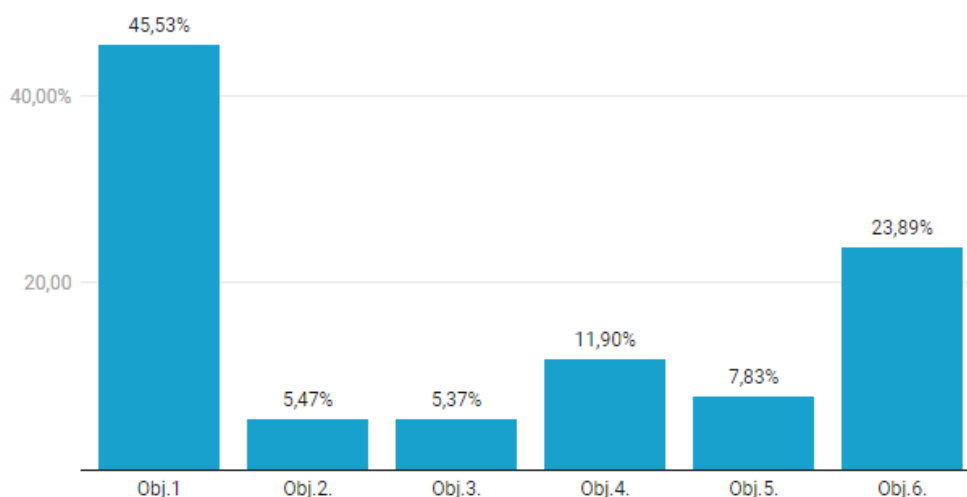
Es detallen a continuació els diferents objectius estratègics que es pretenien assolir amb la implementació del programa “Cap Municipi Enrere”, i els imports absoluts i la seva distribució percentual, d'acord amb les justificacions presentades pels ens locals destinataris:

Objectius estratègics del programa	%	Import justificat	Import justificat corregit
Obj.1. Reduir i evitar la propagació de contagis	45,53%	8.339.565,03	6.829.446,57
Obj.2. Contribuir a reduir les desigualtats i evitar la intensificació i la cronificació de situacions de precarietat	5,47%	1.002.645,88	821.087,96
Obj.3. Rellançar i dinamitzar les economies locals a través del suport al comercial, econòmic i cultural, entre d'altres	5,37%	983.667,45	805.546,13
Obj.4. Promoure municipis segurs i adaptats als efectes de la COVID-19	11,90%	2.180.142,14	1.785.364,61
Obj.5. Reforçar la transformació digital als municipis	7,83%	1.434.053,21	1.174.376,57
Obj.6. Contribuir a garantir la prestació de serveis públics municipals	23,89%	4.376.707,03	3.584.178,16
TOTAL	100,00%	18.316.780,74	15.000.000,00

L'import inicial aprovat per al Programa "Cap Municipi Enrere" va ser de 15.000.000,00 €. L'import justificat de les despeses aportades pels ajuntaments en el moment de la justificació suma un total de 18.316.780,74 €. El motiu d'aquesta diferència és que l'import justificat de cada una de les despeses aportades en la justificació podia ser superior a la subvenció rebuda per part de la Diputació de Barcelona, essent la diferència un cost a assumir directament per cada ens local. Aquests 18 milions de cost total es presenten distribuïts per cada objectiu estratègic (primera columna de la taula anterior), en la que podem veure com l'objectiu 1 "Reduir i evitar la propagació de contagis" és el més rellevant amb un 45'53% del cost total, el que es reflecteix en els 6.829.446,57€ destinats a aquest objectiu d'acord amb les justificacions presentades pels ens locals.

Programa Cap Municipi Enrere

Despesa realitzada (cost total de les actuacions locals) per objectiu estratègic.



Gràfic: Direcció de Serveis de Cooperació Local • Font: Diputació de Barcelona • [Descarregar les dades](#) • Creat amb [Datawrapper](#)

3.3. Satisfacció

En el marc del que disposa l'article 21.2.c. del règim regulador annex al dictamen d'aprovació del programa "Cap Municipi Enrere", de suport integral als governs locals contra la COVID-19, a continuació es detallen els resultats de les enquestes de satisfacció fetes arribar als ens locals a fi de conèixer millor l'encaix de l'instrument de cooperació amb la realitat de les entitats locals.

A l'octubre de 2021, es van enviar 620 enquestes als ens locals beneficiaris del programa, (313 de la línia 1 i 307 de la línia 2), i se n'han respost, a data del present informe, 346 (línia 1, 174 i línia 2, 172), el que suposa un percentatge de resposta del **56%**. Els ens locals de la província de Barcelona beneficiaris del programa "Cap Municipi Enrere" atorguen a l'eina **una nota mitjana de 8,8**, una valoració notablement alta malgrat que resta marge de millora.

Pel que fa a qüestions més específiques que determinen aquesta valoració conjunta i que incideixen en la satisfacció dels ens beneficiaris, s'ha buscat respondre les preguntes següents:

- Grau de satisfacció global amb el Programa.
- Grau de satisfacció en relació amb la tramitació.
- Grau de satisfacció en relació amb l'acompanyament i atenció rebuts per part del personal de la Diputació de Barcelona.
- Grau d'idoneïtat del Programa per a respondre a les necessitats del municipi en aquelles matèries a les quals dona resposta.
- Grau d'idoneïtat del Programa per a respondre a les principals problemàtiques del municipi.

Amb relació a aquestes preguntes més concretes, l'aspecte millor valorat pels beneficiaris del programa és el de **l'acompanyament i atenció rebuts per part del personal de la Diputació de Barcelona (8,98 de nota mitjana)**.

Igualment, molt ben valorada està la **satisfacció amb la tramitació de l'instrument (8,87)**. Aquest aspecte inclou el procediment de concessió, la simplicitat en la tramitació de la justificació, la rapidesa de pagament i el període fixat per l'actuació. No obstant, la bona nota atorgada, en alguns casos concrets mitjançant l'opció de pregunta oberta, s'han fet arribar demandes de millora d'alguns d'aquests elements.

En l'extrem oposat, malgrat que també amb qualificacions molt altes, hi ha la **satisfacció amb la idoneïtat del Programa per a respondre a les necessitats del municipi en aquelles matèries a les quals dona resposta (8,62)**, centrant-se les puntuacions més baixes en allò que fa referència a l'ajust de l'import atorgat a les necessitats particulars.

Amb unes puntuacions molt similars (8,79 i 8,81, respectivament), trobem les valoracions de la satisfacció global amb el programa i d'adequació del programa per respondre a les problemàtiques del municipi.

Entre les qüestions específiques més discutides, hi trobem la valoració de l'import atorgat (especialment pel que fa a la línia de despesa inversora hi ha demanda de limitar en menor mesura els capítols per als quals és imputable la despesa) i el període d'execució definit.

Valoració del programa feta pels ens locals

Grau de satisfacció global amb el Programa.

8,79

Grau de satisfacció en relació amb la tramitació.

8,87

Grau de satisfacció en relació amb l'acompanyament i atenció rebuts per part del personal de la Diputació de Barcelona.

8,98

Grau d'adequació del Programa per a respondre a les necessitats del municipi en aquelles matèries a les quals el Programa dona resposta.

8,62

Grau d'adequació del Programa per a respondre a les principals problemàtiques del municipi.

8,81

Gràfic: Direcció de Serveis de Cooperació Local • Font: Diputació de Barcelona • Creat amb Datawrapper

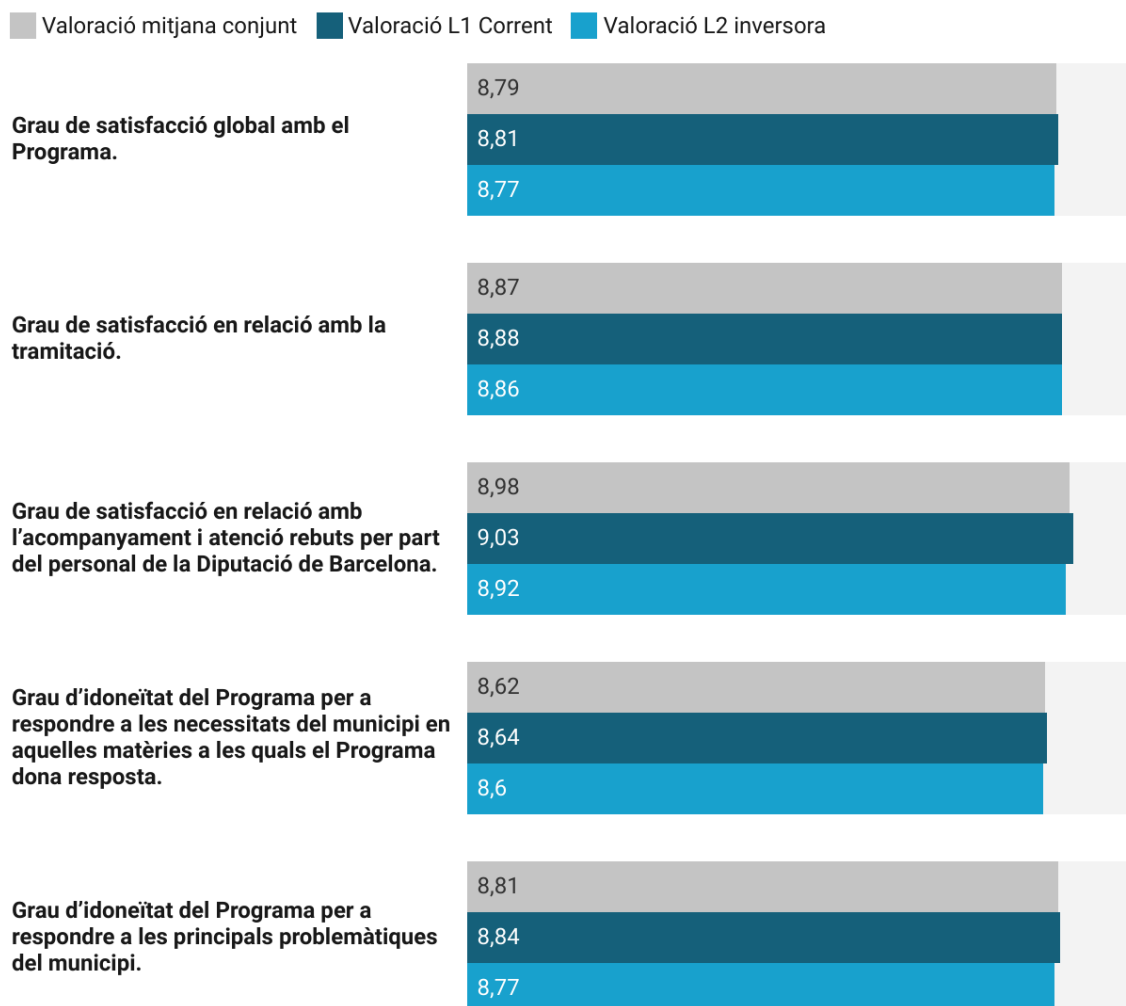
Si comparem les dues línies que componen el programa, de despesa corrent i inversora, les valoracions són lleugerament més elevades per la línia 1 de despesa corrent que per la línia 2 de despesa inversora -8,81 i 8,77, respectivament-, tenint en compte que la nota mitjana del conjunt del programa és de 8,79.

A continuació, es pot veure el gràfic que mostra el resultat desagregat per línies de suport, en què es pot apreciar que malgrat que la línia relativa a despesa de capital té valoracions lleugerament inferiors a les de la línia de despesa corrent, en termes generals el grau de satisfacció amb el programa és molt elevat.

Paradoxalment, aquestes mitjanes més baixes per la línia 2 es produeixen amb una nota mínima mitjana més elevada per a la línia 2 (de 5,6) que per la línia 1 (4,9), el que s'explica perquè malgrat les notes mínimes de la línia 2 en general han estat per sobre de l'aprovat, hi ha hagut algunes valoracions puntuals anormalment baixes pel que fa al període d'execució i import atorgat i, en menor mesura (de 4) pel procediment de concessió.

La línia 1, per contra, ha tingut en el seu conjunt valoracions força elevades, però les respostes amb puntuacions més baixes han estat consistentment baixes en tots els aspectes sobre els quals s'ha preguntat tret de la simplificació administrativa de la justificació.

Valoració del programa per línies



Gràfic: Direcció de Serveis de Cooperació Local • Font: Diputació de Barcelona • Creat amb Datawrapper

Pel que fa a la valoració de la satisfacció des d'una perspectiva més oberta de les demandes, propostes, suggeriments i reivindicacions dels ens locals enquestats, a continuació es mostra l'anàlisi elaborada pel Servei de Planificació i Avaluació de la Diputació de Barcelona, com a gestor del sistema d'enquestes dels instruments de la Xarxa de Govern Locals.

L'anàlisi agrupa les dues línies amb què compta el programa: Línia 1 de despesa corrent, i Línia 2 de despesa inversora.

174 ens locals van respondre a les enquestes de satisfacció de la Línia 1 i 172 a la Línia 2, fent un total de 346. Tanmateix, els s'han fet **23 propostes** de millora, que representen un 6% dels ens locals. Aquestes 23 propostes s'han agrupat en 8 categories tal com queda reflectit en la taula següent:

PROPOSTA DE MILLORA	Nombre	%
DOTAR-LO DE MÉS IMPORT	7	30%
CONTINUÏTAT DEL PROGRAMA ESPECÍFIC	4	17%
MILLORAR EL PMT i LA CONNEXIÓ PMT-EACAT	4	17%
MÉS FLEXIBILITAT D'ACTUACIONS	2	9%
ALLARGAR ELS TERMINIS DE JUSTIFICACIONS	2	9%
ALLARGAR TERMINIS EXECUCIÓ	2	9%
FLEXIBILITAT DESPESA PER CAPÍTOLS	1	4%
MÉS AJUT DE LA DIBA	1	4%

23

Tal com es pot veure, la majoria dels ens locals demanen **augmentar l'import rebut**, juntament amb la **continuitat del programa** més enllà de l'edició actual i que **millori la connexió electrònica** entre el PMT i el EACAT.

Cal destacar també que demanen **flexibilitzar** alguns aspectes concrets del programa, ja siguin els terminis de justificació de les actuacions, que es pugui optar per a fer més actuacions o que se'n pugui allargar el termini d'execució.

4. Conclusions

Les conclusions que es deriven de l'execució i l'avaluació del Programa complementari "Cap municipi enrere", de suport integral als governs locals contra la COVID-19 són:

- D'acord amb el seu objectiu i **naturalesa incondicionada**, el programa "Cap Municipi Enrere" ha permès finançar despeses extraordinàries d'índole diversa derivades de la COVID-19 i els seus efectes. No ha existit una limitació en forma de percentatge de cofinançament.
- La metodologia de distribució de recursos entre ens locals ha primat la senzillesa i la **dimensió poblacional**.
- La dotació del programa s'ha dividit entre les seves línies de suport, de despesa corrent i inversió, de la manera següent: **70% - 30%** (10,5 i 4,5 milions d'euros, respectivament).
- El nivell d'execució de la despesa ha estat summament alt (**98,36%**) en una franja de temps considerablement reduïda (del 28 de maig de 2020 al 29 de juliol de 2021).
- El principal objectiu estratègic del programa a què s'ha destinat efectivament la despesa atorgada és el de **reduir la propagació de contagis (45,53%)**, seguit pel de contribuir a garantir la prestació de serveis públics municipals (23,89%) i promoure municipis segurs i adaptats als efectes de la COVID-19 (11,9%).
- En base a la informació proporcionada pels ens en el moment de la justificació, s'observa que els àmbits de **destí de la despesa** han estat, entre d'altres amb menor pes, els de neteja, desinfecció, higiene i seguretat, campanyes de sensibilització i acompanyament a la població, lloguer i adequació d'espais, millora de la connectivitat i garantia d'equipament tecnològic, i transferències a entitats i famílies per cobrir despeses de caràcter socioeducatiu.
- Els ens de la província de Barcelona que han respost a les enquestes de satisfacció remeses valoren el programa "Cap Municipi Enrere" amb una nota excel·lent, de **8,8**. L'element millor valorat del programa ha estat l'acompanyament i atenció rebudes per part del personal de la Diputació i la línia de despesa corrent ha rebut valoracions relativament superiors a la de finançament de despesa inversora.
- Els comentaris dels ens locals han permès fer una valoració més ajustada de les propostes de millora del programa, sent la principal demanda la **d'incrementar l'import concedit** seguida de les demandes de **donar continuïtat a aquesta línia d'ajudes** amb una nova edició i de millorar la connexió entre els canals electrònics associats a la tramitació dels ajuts: PMT i EACAT.

Coordinació d'Estratègia Corporativa i Concertació Local

Direcció de Serveis de Cooperació Local

Àrea de Presidència

ds.cooperacio@diba.cat | www.diba.cat/plaxgl

**PLA
XGL**

Pla de concertació
Xarxa de Governos Locals
2020 - 2023



**Diputació
Barcelona**



**AGENDA
2030**