



OBJECTIUS GLOBALS
de Desenvolupament Sostenible

Programa específic Next Diba

Sessió informativa

16 i 17 de maig de 2022

Abans de començar

Us comentem alguns aspectes sobre el funcionament de la sessió:

1. Micròfons

Amb la finalitat que la sessió es desenvolupi amb la màxima qualitat, us preguem que mantingueu en silenci els vostres micròfons. Degut a l'elevada assistència, no s'habilitaran torns de paraula.

2. Xat

Podeu fer ús del xat per apuntar comentaris o preguntes que s'aniran atenent de manera continuada. Al final de la sessió, es realitzarà una lectura i es comentaran les preguntes més rellevants.

3. Identificació

Us preguem que us identifiqueu amb el vostre nom i ens local al que pertanyeu.

4. Gravació de la sessió

Us informem que la sessió serà gravada. Si no voleu que la vostra imatge sigui gravada i reproduïda a través del web, us preguem que us connecteu amb la càmera desactivada. El vídeo de la sessió i el xat (preguntes més freqüents) es publicaran al web del Pla Xarxa de Governes Locals: <https://www.diba.cat/web/plaxgl/sessions-informatives>

Continguts



- 01 Nous programes 1r trimestre 2022: introducció
- 02 Nous programes 1r trimestre 2022: tramitació
- 03 Programa específic Next Diba



01

Nous programes XGL 2022: introducció

- Nous programes: destinataris, dotació i centre gestor.
- Eines per a la millora contínua

Marina Espinosa

Coordinadora d'Estratègia Corporativa i Concertació Local

Respostes als reptes del territori: nous programes

✓ En el primer quadrimestre del 2022 s'han aprovat ajuts per un import total de **185,12 M€**.

PROGRAMA GENERAL D'INVERSIONS	CATÀLEG DE SERVEIS	PROGRAMES ESPECÍFICS
<p>Necessitats inversores, nous programes sectorials (1r trim. 2022):</p> <ul style="list-style-type: none">➊ Rehabilitació del patrimoni local➋ Equipaments responsables i educadors 2030➌ Renovables 2030➍ Millora de camins 2022-2023	<p>Necessitats en serveis i activitats</p> <p>Ampli ventall de recursos econòmics, tècnics i materials a disposició dels governs locals.</p> <p>Convocatòria 2022 en marxa (resolució ajuts competitiu 28/04)</p>	<p>Necessitats específiques, nous programes (1r trim. 2022):</p> <ul style="list-style-type: none">➎ <u>Next Diba</u>➏ Resiliència 2.0➐ Benestar emocional➑ Escolta jove
77 M€	49,52 M€	58,60 M€
185,12 M€		

Necessitats inversores, nous programes sectorials - PGI

- ✓ El Programa general d'inversions (PGI) es dota de **programes sectorials** que el complementen amb relació a àmbits inversors que la Diputació de Barcelona considera necessari reforçar.

❶ Rehabilitació i millora d'edificis, edificacions i jaciments locals amb valor patrimonial

Destinataris: Ajuntaments i entitats municipals descentralitzades

Dotació: 15 M€

Centre gestor: Gerència de Serveis d'Equipaments, Infraestructures Urbanes i Patrimoni Arquitectònic

Data d'aprovació: 24/02/2022

❸ Renovables 2030, de suport a inversions locals pel clima

Destinataris: Ajuntaments i ens supramunicipals amb competències en la gestió de residus i/o el cicle de l'aigua

Dotació: 50 M€

Centre gestor: Gerència de Serveis de Medi Ambient

Data d'aprovació: 31/03/2022

❷ Equipaments responsables i educadors 2030

Destinataris: Ajuntaments i entitats municipals descentralitzades

Dotació: 1 M€

Centre gestor: Gerència de Serveis d'Educació

Data d'aprovació: 10/03/2022

❹ Millora de camins municipals 2022-2023

Destinataris: Ajuntaments de municipis de menys de 20.000 habitants

Dotació: 11 M€

Centre gestor: Gerència de Serveis d'Infraestructures Viàries i Mobilitat

Data d'aprovació: 31/03/2022

Necessitats específiques, nous programes

- ✓ Els **programes específics** són convocatòries i línies de suport dissenyades per raó de destinataris, finalitats o circumstàncies concretes o d'emergència que no troben cobertura en el PGI ni al Catàleg.

1 Resiliència 2.0

Destinataris: Ajuntaments i entitats municipals descentralitzades

Dotació: 50 M€

Centre gestor: Direcció de Serveis de Cooperació Local

Data d'aprovació: 31/03/2022

2 Benestar emocional per a la infància i l'adolescència

Destinataris: Ajuntaments de municipis de més de 20.000 habitants i consells comarcals

Dotació: 5,9 M€

Centre gestor: Àrea d'Igualtat i Sostenibilitat Social

Data d'aprovació: 31/03/2022

3 Escolta Jove

Destinataris: Ajuntaments de municipis de més de 20.000 habitants

Dotació: 2,7 M€

Centre gestor: Oficina del Pla Jove

Data d'aprovació: 31/03/2022

4 Next Diba

Destinataris: Ajuntaments de menys de 5.000 habitants (totes les convocatòries NGEU). En funció de la convocatòria, també ajuntaments de municipis de més població i consells comarcals

Tipologia de suport: Programa pluriennal amb disseny flexible que inclou suport tècnic en la fase de sol·licitud de totes les convocatòries; pot incloure altres suports (econòmic, tècnic o de prestació directa per la Diputació).

Centre gestor: Coordinació d'Estratègia Corporativa i Concertació Local, a través de la Unitat Next Diba i la Direcció de Serveis de Cooperació Local, i gerència competent segons convocatòria.

Data d'aprovació: 31/03/2022

02

Nous programes XGL 2022: tramitació

- Procediment de concessió
- Normativa, tràmits i dates clau
- Seguiment d'actuacions: Visor Cooperem en xarxa

Maribel Balbàs

Directora de Serveis de Cooperació Local

02

Nous programes XGL: tramitació

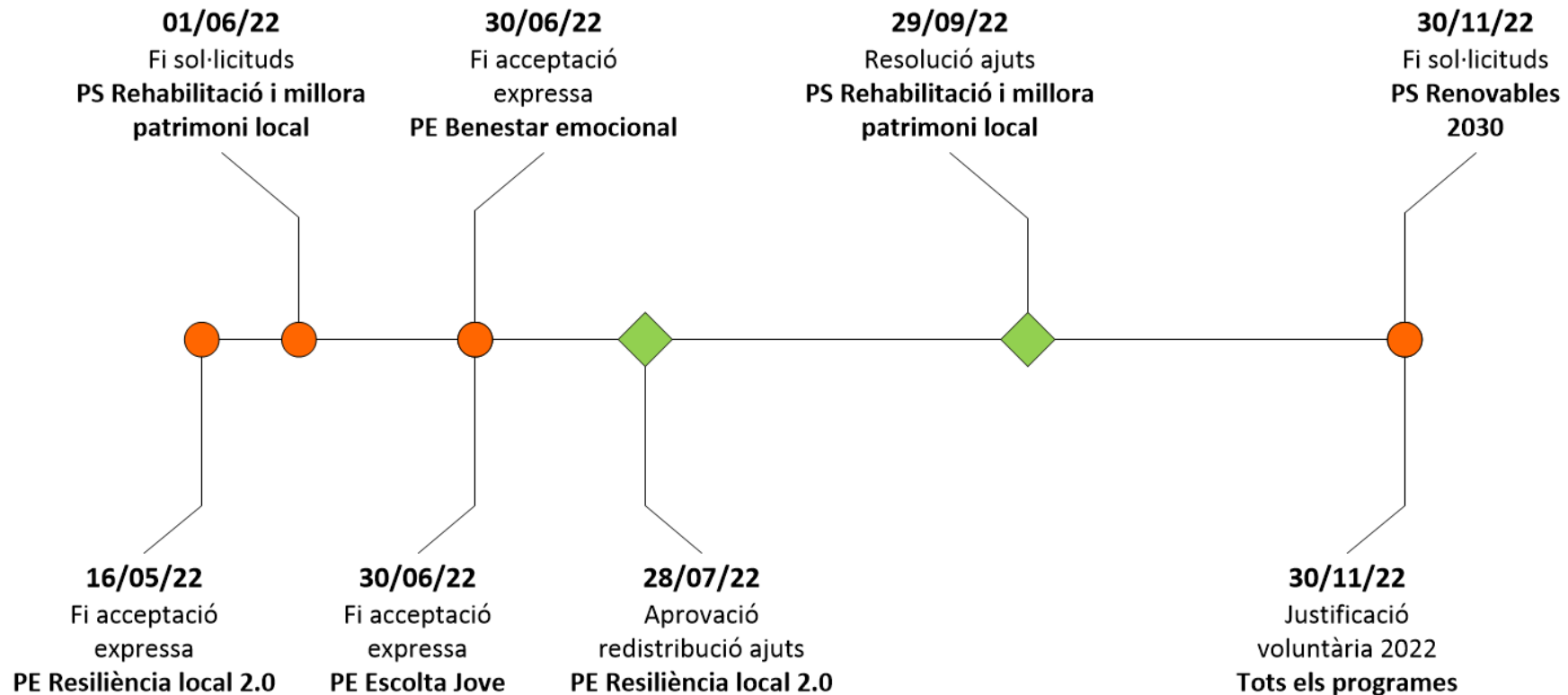
- ✓ Les concessions atorgades en el marc dels diferents instruments de cooperació integrats al Pla de concertació Xarxa de Governos Locals 2020 -2023 s'han de fer d'acord amb el principi de concurrència, transparència, objectivitat, igualtat i no discriminació (Protocol general, art. 14.1).
- ✓ En el règim regulador de cada programa o convocatòria s'especifica el procediment de concessió que pot ser:
 - a) **Concurrència competitiva**, procediment en què la concessió depèn de la valoració de sol·licituds a la vista de criteris preestablerts, i de la comparació i prelación d'aquestes sol·licituds en funció de la valoració obtinguda
 - b) **Concessió directa amb concurrència**, procediment aplicable en els casos en què es preveu l'existència d'una pluralitat de potencials beneficiaris i en què, a més, hi ha la voluntat de no fixar ordre de prelación per comparació.

Nous programes XGL: procediment de concessió

		Procediment de concessió	Tipologia de suport	Tràmits			
				Sol·licitud	Acceptació	Justificació	
Programes sectorials	Rehabilitació i millora d'edificis, edificacions i jaciments locals amb valor patrimonial	Concurrencia competitiva	Ajuts econòmics competitius	✓	---	✓	
	Renovables 2030, de suport a inversions locals pel clima	Concessió directa amb concurrència	Ajuts econòmics directes	✓	---	✓	
	Equipaments responsables i educadors 2030		Fons de prestació	---	---	(tàcita)	✓
	Millora de camins municipals 2022-2023		Fons de prestació	---	---	(tàcita)	✓
Programes específics	Resiliència 2.0	Concessió directa amb concurrència	Fons de prestació	---	✓	✓	
	Benestar emocional per a la infància i l'adolescència		Fons de prestació	---	✓	✓	
	Escolta Jove		Fons de prestació	---	✓	✓	
	Next Diba		Suport tècnic	✓	---	---	

Nous programes XGL: dates clau

- ✓ Els **terminis de cada programa** estan publicats les fitxes dels tràmits corresponents (sol·licitud, acceptació, justificació) i al calendari ubicat a la pàgina d'inici de l'espai de la Xarxa de Governos Locals (Seu electrònica). Us recordem els terminis més rellevants del 2022:



Visor Cooperem en xarxa

Descripció

Aplicació innovadora per a la consulta i seguiment de les actuacions locals que reben suport de la Diputació de Barcelona. Les dades provenen de la integració del Portal de tramitació (PMT) i dels sistemes comptable i de seguiment de les activitats.

Destinataris

Ajuntaments, consells comarcals i entitats municipals descentralitzades. Hi tenen accés les alcaldies, les presidències, les secretaries i les persones interventores, i el personal que autoritzi cada ens.

Lloc

Accés restringit de la Diputació de Barcelona:

<https://dibaaps.diba.cat/vus/login.asp>



-  **Dades del municipi**
-  **Quadre de comandament**
-  **Xarxa de Governes Locals**

Visor Cooperem en xarxa. Com funciona?



Responsabilitat dels continguts

Les dades que es mostren en el **Visor Cooperem en xarxa** no substitueix la informació dels actes administratius associats a les actuacions, que són en darrer terme l'únic instrument que dona fe de la seva autenticitat, contingut i terminis associats.

Les dades provenen de les aplicacions de la Diputació de Barcelona següents:

- **PMT - Portal de tramitació:** Portal de tràmits dels ens locals
- **SIGC:** Sistema Integrat de Gestió Corporativa
- **SIGAC:** Eina d'ús intern de la Diputació per a la gestió de les assistències als ens locals.

El Visor ofereix una visualització integrada a la data d'actualització que consta en la pàgina principal. Les dades s'actualitzen de manera automàtica diàriament (08:00h).

Per a més informació sobre un expedient o ajut, podeu contactar amb la unitat prestadora de la Diputació de Barcelona corresponent com es mostra al Visor .



03

Programa específic Next Diba

- Estructura i línies de suport
- Recomanacions per la gestió de fons NGEU
- Informació i contacte

Maria Luria

Cap de la Unitat Next Diba

Estructura i línies de suport

El Programa s'ha dissenyat buscant la màxima **flexibilitat** per adaptar-se a tot tipus de contingències i dona cobertura, de forma prioritària, als **municipis petits**.

1. Objectius del programa

1

Contribuir a **maximitzar el nombre de projectes finançats** mitjançant els fons Next Generation a la província de Barcelona.

2

Contribuir a **garantir una execució eficaç dels projectes finançats** mitjançant els fons Next Generation EU a la província de Barcelona.

2. Destinataris

- ✓ **Amb caràcter preferent els ajuntaments** dels municipis de la província de Barcelona.
- ✓ Els consells comarcals de la província de Barcelona també podran ser beneficiaris.

Estructura i línies de suport

3. Tipologia de suport

- ✓ L'assistència als governs locals es durà a terme a través de l'aprovació de **LÍNIES SUPORT**.
- ✓ **Cada línia de suport correspondrà amb una convocatòria** de subvenció dels Fons NextGenerationEU que promoguin el Govern de l'Estat o el Govern de la Generalitat de Catalunya on els ens locals puguin ser entitats beneficiàries.
- ✓ Per a cada línia de suport s'activen de forma automàtica **2 recursos tècnics (permanents)**

Assessorament integral en fase de sol·licitud per a ajuntaments de fins a 2.000 habitants.



Assessorament procedimental en fase de sol·licitud per a ajuntaments de fins a 5.000 habitants.

- ✓ Per a cada línia de suport també es podran activar recursos específics de tipus tècnic, econòmic o de prestació directa.

Estructura i línies de suport

4. Recursos actius

- Programa PIREP Local –Línia 2- Next Diba → fins **20/05/2022**
- Programa DUS 5000 – Next Diba → fins **10/10/2022**
- Programa Autoconsum i emmagatzematge – Next Diba → fins **01/12/2023**
- Programa PREE 5000 – Next Diba → fins **01/12/2023**



5. Gestió

- ✓ **VIGÈNCIA.** Es poden aprovar **línies de suport fins l'any 2024**, inclòs. L'execució de les actuacions que rebin suport Diputació de Barcelona pot estendre's fins l'any 2026, inclòs.
- ✓ **TRAMITACIÓ.** A través del **Portal de tràmits dels ens locals i altres administracions** (PMT).

Estructura i línies de suport

5. Gestió

- ✓ **SELECCIÓ.** Amb caràcter general, i sens perjudici que amb l'aprovació de cadascuna de les línies de suport s'especifiquin criteris addicionals de selecció, **per tal que un ens local pugui rebre els recursos sol·licitats** a la Diputació de Barcelona caldrà que **compleixi amb els requisits mínims tant formals com de maduresa del projecte.**

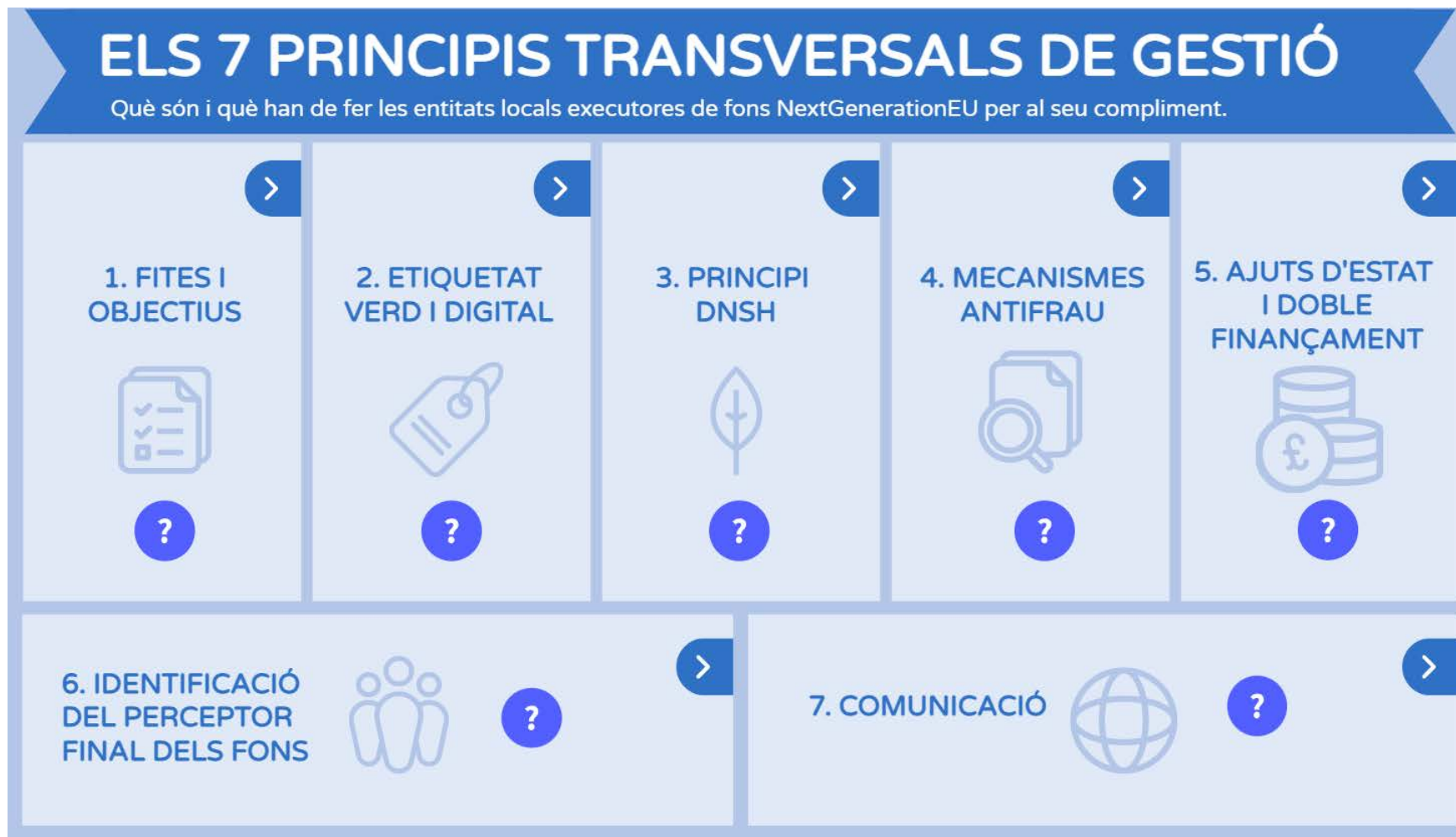


- Ostentin la condició d'entitat potencialment beneficiària d'acord amb la convocatòria de subvenció.
- Comptin amb un projecte elegible d'acord amb les bases reguladores o la convocatòria de subvenció.
- Aportin tota la documentació requerida.
- Aportin una base documental tècnica suficient en formular la sol·licitud a la Diba.
- Facin la sol·licitud a la Diputació fins a 4 setmanes abans de la finalització del termini de presentació de sol·licituds.

Recomanacions per a la gestió de fons NGEU

- **Maduresa dels projectes** com a primera garantia per a l'execució en termini.
- **Consens organitzatiu i treball en equip**, especialment amb els àmbits de Secretaria, Intervenció, Serveis Econòmics i Contractació.
- Obtenir finançament NGEU comporta donar compliment a unes **obligacions de gestió substancialment diferents** a aquelles que són d'aplicació pels fons europeus tradicionals.
Com a marc de referència:
 - *[Ordre HFP 1030/2021](#), de 29 de setembre, per la qual es configura el sistema de gestió del Pla de Recuperació, Transformació i Resiliència.*
 - *[Ordre HFP 1031/2021](#), de 29 de setembre, per la qual s'estableix el procediment i el format de la informació a proporcionar per les Entitats del Sector Públic Estatal, Autonòmic i Local per al seguiment del compliment de fites i objectius i d'execució pressupostària i comptable de les mesures dels components del Pla de Recuperació, Transformació i Resiliència.*

Recomanacions per a la gestió de fons NGEU





Recomanacions per a la gestió de fons NGEU



1. FITES I OBJECTIUS

Tasques que ha de dur a terme l'ens local com a entitat executora

Informació que s'ha de concretar:

- Identificar l'**objectiu CID**. 
- Identificar l'**objectiu OA** (si n'hi ha). 
- Identificar **fites i objectius de gestió** crítics i no crítics.
- Concretar informació pressupostària.
- Identificar usuaris plataforma CoFFEE

Documents que s'han de generar:

- Informe de seguiment (mensual)
- Informe de previsions (trimestral)
- Informe de gestió (semestral)



Es recomanable que aquesta informació la centralitzi una unitat / servei de l'ens local.



Recomanacions per a la gestió de fons NGEU



2. ETIQUETAT VERD I DIGITAL

Tasques que ha de dur a terme l'ens local com a entitat executora

Totes les mesures (reformes i inversions), i per extensió els projectes finançats amb fons NGEU, tenen assignats un camp d'intervenció o “**etiqueta verda**”, que reconeix la seva contribució a l'assoliment dels objectius climàtics i mediambientals, així com una “**etiqueta digital**”, que reconeix la seva contribució a la transició digital.

- Metodologia de seguiment per a l'acció pel clima (etiquetat verd) 
- Metodologia per a l'etiquetat digital en el marc del Mecanisme 



Incialment, l'ens local no ha de dur a terme cap tasca relacionada amb l'etiquetat verd i digital.



Recomanacions per a la gestió de fons NGEU



3. PRINCIPI DNSH

Tasques que ha de dur a terme l'ens local com a entitat executora

El MRR només permet finançar actuacions que respectin el principi DNSH (Do No Significant Harm), el que permet classificar les actuacions en:

- Actuacions NO elegibles en cap cas, ja que afecten de forma significativa a un o diversos dels 6 objectius mediambientals.
- Actuacions elegibles de forma justificada, que poden ser:
 - Activitats amb baix impacte mediambiental.
 - Activitats sense un baix impacte mediambiental (només per a casos excepcionals)

La Comissió Europea ha publicat una "Guia tècnica per a l'aplicació del principi DNSH" 

I el MITECO una "Guia per al disseny i desenvolupament d'actuacions d'acord amb el principi DNSH" 



L'ens local ha de valorar l'impacte mediambiental de tots els seus projectes finançats amb fons NextGenerationEU



Recomanacions per a la gestió de fons NGEU



4. MECANISMES ANTIFRAU

Tasques que ha de dur a terme l'ens local com a entitat executora

Requisits del Pla de mesures antifrau

- Estructurar les mesures del Pla al voltant del cicle antifrau: prevenció, detecció, correcció i persecució, i definir-les de forma adequada i proporcionada.
- Preveure la realització d'una avaluació del risc, impacte i probabilitat de risc de frau en els processos clau de l'execució del PRTR.
- Obligatorietat d'emplenar una declaració d'absència de conflicte d'interès (DACI) per part de qui participa en l'execució del PRTR (l'annex IV.A de l'Ordre HFP/1030/2021, de 29 de setembre, proporciona un model de DACI) i de definir un procediment per al tractament dels conflictes d'interès.



L'ens local ha d'aprovar el seu Pla de mesures antifrau en els 90 dies posteriors a la notificació de la participació de l'ens en l'execució del PRTR



Recomanacions per a la gestió de fons NGEU



5. AJUTS D'ESTAT I DOBLE FINANÇAMENT

Tasques que ha de dur a terme l'ens local com a entitat executora

Les entitats que participin en l'execució del PRTR han d'aplicar els procediments que permetin assegurar en tot moment el **respecte a la normativa relativa als Ajuts d'Estat**, així com garantir l'absència de doble finançament.

L'annex II.B.6 de l'Ordre HFP/1030/2021, de 29 de setembre, recull un qüestionari d'autoavaluació relatiu a l'estàndard mínim, i l'annex III.D una referència orientativa per facilitar el compliment dels requeriments sobre comptabilitat amb el règim d'Ajuts d'Estat i prevenció del doble finançament.



L'ens local ha de contrastar amb cada entitat decidora si la subvenció que rebrà es considera Ajut d'Estat i ha de vetllar per l'absència de doble finançament. També ha de determinar el procediment a seguir en cas que alguns d'aquests dos supòsits es manifestin.



Recomanacions per a la gestió de fons NGEU



6. PERCEPTOR FINAL DELS FONDS

Tasques que ha de dur a terme l'ens local com a entitat executora

En les convocatòries d'ajuts s'identificarà:

- NIF del beneficiari.
- Nom persona física o raó social.
- Domicili fiscal de la persona física o jurídica.
- Acceptació de la cessió de dades entre Administracions.
- Declaració responsable de compliment dels principis transversals de gestió.
- Els beneficiaris que desenvolpin activitats econòmiques acreditaran inscripció al Cens d'empresaris, professionals i retenidors de l'Agència Estatal d'Administració Tributària o cens equivalent de l'Administració Tributària Foral.

En els procediments de licitació s'identificarà:

- NIF del contractista o subcontractista.
- Nom o raó social.
- Domicili fiscal del contractista, i en el seu cas, subcontractista.
- Acceptació de la cessió de dades entre Administracions.
- Declaració responsable de compliment dels principis transversals de gestió.
- Els contractistes acreditaran inscripció al Cens d'empresaris, professionals i retenidors de l'Agència Estatal d'Administració Tributària o cens equivalent de l'Administració Tributària Foral.



L'ens local ha d'identificar, en tots els casos, el perceptor final dels fons i ha de trametre aquesta informació, al menys trimestralment, a l'Oficina d'Informàtica Pressupostària de la Intervenció General de l'Administració de l'Estat.



Recomanacions per a la gestió de fons NGEU



7. COMUNICACIÓ

Tasques que ha de dur a terme l'ens local com a entitat executora

Tots els projectes i subprojectes derivats del PRTR, i actes derivats com poden ser les convocatòries, licitacions, convenis i resta d'instruments jurídics, han de contenir l'emblema de la Unió Europea i l'empressió "Finançat per la Unió Europea - Next Generation EU" junt amb el logo del PRTR, entre d'altres.

Als documents administratius s'haurà de fer constar tant a l'encapçalament com al cos de desenvolupament la referència al PRTR.



L'ens local ha d'elaborar un Manual d'identitat visual del PRTR que ha d'aplicar a tots els documents relacionats amb les subvencions rebudes del fons NextGenerationEU .

Descarregueu-vos [aquí](#) el manual d'identitat visual que la Diputació de Barcelona posa a la vostra disposició



Informació i contacte



Unitat NEXT DIBA

Coordinació d'Estratègia Corporativa i Concertació Local

Àrea de Presidència

Rambla de Catalunya, 126, 5a planta. 08008 Barcelona

ceccl.nextdiba@diba.cat

Telèfon 934 049 379



**PLA
XGL**

Àrea de Presidència
**Coordinació d'Estratègia Corporativa i
Concertació Local**
Direcció de Serveis de Cooperació Local
