

Montcada i Reixac

PLA D'ACCIÓ CULTURAL



Diputació
Barcelona
xarxa de municipis



Ajuntament de
Montcada i Reixac



Montcada i Reixac

PLA D'ACCIÓ CULTURAL

febrer 2008

PLA D'ACCIÓ CULTURAL DE MONTCADA I REIXAC

Índex

Presentació	7
Procés metodològic	8
Fase de diagnòstic	9
1. El municipi: Montcada i Reixac	11
2. El context metropolità	13
3. El marc cultural de Montcada i Reixac	16
3.1. Els equipaments: activitats i programes	17
La Casa de la Vila	18
Auditori municipal	18
Centres cívics	21
Escola Municipal de Talla i Escultura (EMTE)	23
Biblioteques	23
El nou teatre i biblioteca	26
La Casa de les Aigües	26
3.2. Les fundacions	28
La Fundació Juan Ramón Masoliver	28
La Fundació Joan Capella	29
3.3. Polítiques culturals i sectors de la cultura	29
Els premis	29
El patrimoni	31
Les arts escèniques	32
Les arts plàstiques i visuals	33
La música	34
La literatura i la lectura	34
La cultura tradicional i popular	34
3.4. El programa de festes	35
4. Els agents locals	37
4.1. L'organització de l'Administració local	37
4.2. Les entitats de Montcada i Reixac	38
5. El pressupost de cultura	41
6. Conclusions del diagnòstic	42
Fase de propostes	45
Propostes de futur	46
Crèdits	57

Presentació

Tot pla d'acció cultural implica un procés que diferencia clarament dues fases: la fase de diagnòstic en què es presenta una radiografia de la situació cultural actual i és fruit de la recerca d'informació a través de la lectura de documents o de les entrevistes i trobades amb persones, entitats o altres agents del municipi i la fase de propostes en què es defineixen els objectius i les línies estratègiques que han de marcar el desenvolupament cultural del municipi en els pròxims anys.

Durant la primavera del 2006 l'Ajuntament de Montcada i Reixac va manifestar a la Diputació de Barcelona el desig de tenir el seu suport per elaborar un pla d'acció cultural en aquest municipi.

Com és habitual, la investigació que ha conduït al diagnòstic i a la redacció posterior del Pla d'acció s'ha dut a terme pels equips tècnics del Centre d'Estudis i Recursos Culturals de l'Àrea de Cultura de la Diputació de Barcelona, amb la col·laboració de l'empresa especialitzada «Taleia Cultura», comptant en tot moment amb el suport i la implicació dels tècnics de l'Ajuntament de Montcada i Reixac. En aquest sentit ha estat fonamental que la Regidoria delegués en un equip o, si més no, en una persona del mateix Ajuntament la responsabilitat de fer de pont amb l'equip extern. Aquest equip ha treballat amb absoluta complicitat i col·laboració amb els tècnics que ha designat la Diputació de Barcelona, especialment per aconseguir la informació necessària per avaluar els fets i factors culturals del municipi i alhora ser interlocutor i referència per a les persones, les entitats i les altres àrees de l'Administració.

Procés metodològic

Tenint en compte les premisses de la pàgina anterior, aquest document presenta el diagnòstic de la realitat actual del municipi així com les propostes d'acció estructurades en àmbits i eixos estratègics.

Per elaborar el diagnòstic hem disposat de la informació i opinió dels tècnics municipals i de les persones que representaven les entitats culturals més significatives del poble. S'han fet tres trobades amb els col·lectius següents:

- | | |
|-----------|---|
| 1a reunió | Responsables municipals de programes i equipaments culturals |
| 2a reunió | Responsables municipals d'altres àrees i serveis municipals |
| 3a reunió | Representants d'entitats culturals i d'associacions de veïns (AV) |

També hem fet dues entrevistes individualitzades amb el cap de l'Àrea Social i amb la cap de Cultura. D'altra banda, hem visitat els principals equipaments del municipi i hem consultat una sèrie de documents (Pla estratègic de la ciutat i memòries de l'Àrea de Cultura) i publicacions sobre el municipi, lliurades per l'Àrea de Cultura de l'Ajuntament. Finalment, s'han utilitzat les dades estadístiques del CERC.

Les propostes s'han elaborat a partir dels criteris tècnics i l'experiència de l'assessoria externa i del Centre d'Estudis i Recursos Culturals de la Diputació de Barcelona. Les línies estratègiques donen resposta a les amenaces i oportunitats de Montcada i Reixac en l'àmbit de la cultura, reflectides en el diagnòstic. En la fase de propostes també s'ha consultat la cap de l'Àrea Social i el cap de Cultura.

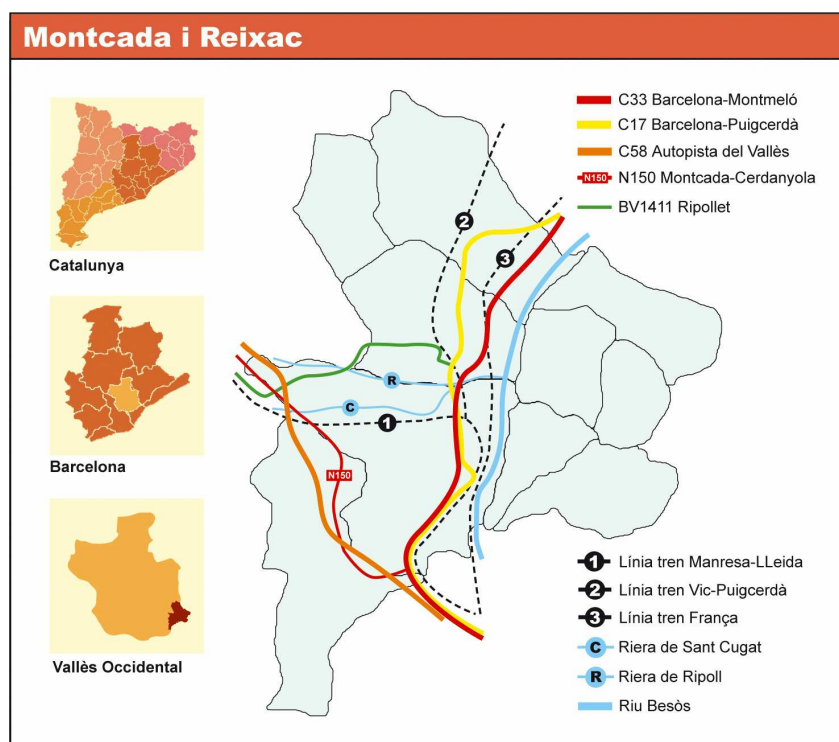
El Pla d'acció cultural de Montcada i Reixac s'ha desenvolupat entre la primavera del 2006 i el novembre del 2007.

Fase de diagnòstic

1. El municipi: Montcada i Reixac

Montcada i Reixac, amb 32.643 habitants segons el cens de gener del 2006 i una superfície de 23,34 quilòmetres quadrats, és un gran trencaclosques configurat per deu barris: Mas Rampinyo, Can Sant Joan, Terra Nostra i Montcada, com a nuclis històrics, més els que s'han afegit a partir de la meitat del segle passat: la Ribera, Can Pomada, Reixac-Vallençana, Font Pudenta, Can Cuiàs i Carrerada.

Municipi de la comarca del Vallès Occidental, està assentat entre turons, especialment el Montcada. Al poble el travessen un riu, el Besòs, dues rieres, Sant Cugat i Ripoll, tres xarxes viàries importants, C-58, C-17 i C-33 i tres línies de tren, direcció Manresa, França i Vic, que sumen entre totes sis estacions de RENFE. A aquestes barreres, també se'ls han de sumar importants equipaments metropolitans, com són el cementiri de Collserola, la incineradora i Ecoparc 2.



Les primeres restes arqueològiques trobades al turó de Montcada indiquen que ja els ibers van crear a la seva falda alguns assentaments. No serà però fins gairebé l'any 1000 que apareix per primera vegada el topònim *Montecano* (Montcada), en referència al turó, i cap al 1042 que es parla del terme Reixac vinculant-lo a una permuta de terres de l'església de Santa Engràcia.

Terres propietat dels comtes de Montcada, han estat sempre un important lloc de pas, on hostals i masos donaven acolliment als viatgers.

La sèquia comtal que dotava d'aigua la ciutat de Barcelona va facilitar la instal·lació de menestrals industrials com adobers, vidriers i alguns molins

paperers. També es van desenvolupar importants cultius de vinyes, cànem i maduixes.

Cap al final del segle XIX, les facilitats d'accés i les abundoses aigües conviden un important nombre de famílies barcelonines a bastir a Montcada les seves cases d'estiueig.

Hi ha dos fets, però, que marcaran el creixement del petit i tranquil poble: durant la segona meitat del segle XIX, les noves vies fèrries que esquarteren el municipi i, d'altra banda, l'any 1917 la fàbrica de ciment Asland, que s'instal·la en el terme municipal iniciant un radical procés d'industrialització.

D'altra banda, de l'economia tradicional del segle passat basada en l'agricultura, avui dia, és la indústria la que ja ocupa el 70% de la població activa.

Un fet i l'altre, sumats més tard als importants desplaçaments d'immigració dels anys cinquanta i seixanta, fa que la població passi dels 2.000 habitants del principi de l'any 1900 als 22.000 dels anys setanta i s'acabi de descosir el municipi amb l'aparició de nous barris que no tenen cap tipus de vinculació entre ells.

D'acord amb les dades de la taula 1, la població presenta la procedència següent:

Taula 1. Origen de la població per comunitats autònomes

	1991	%	1996	%	2001	%	2006	%
Catalunya	15.941	60,48	17.132	63,29	18.559	65,59	20.363	63,33
Andalusia	5.579	21,17	5.242	19,37	4.815	17,02	4.516	14,05
Extremadura	877	3,33	829	3,06	799	2,82	747	2,32
Castella-la Manxa	603	2,29	573	2,12	519	1,83	513	1,60
Castella i Lleó	844	3,20	797	2,94	761	2,69	740	2,30
Galícia	308	1,17	309	1,14	381	1,35	394	1,23
Aragó	488	1,85	438	1,62	405	1,43	378	1,18
País Valencià	243	0,92	223	0,82	187	0,66	202	0,63
Resta comunitats	1.236	4,69	1.149	4,24	1.050	3,71	1.031	3,21
Estranger	237	0,90	376	1,39	819	2,89	3.269	10,17
TOTAL CA*	10.178	38,62	9.560	35,32	8.917	31,51	8.521	26,50
TOTAL MUNICIPI	26.356	100,00	27.068	100,00	28.295	100,00	32.153	100,00

Font: Elaboració pròpia a partir de l'IDESCAT (Institut d'Estadística de Catalunya)

*No inclosa Catalunya

En el gràfic següent podem veure com l'increment de població els darrers anys és molt superior al de la mitjana de la comarca i dels país, segurament motivat per les possibilitats de creixement del seu terme municipal i la magnífica xarxa de comunicació.

Taula 2

	Incr. 91-96	Incr. 96-01	Incr. 01-06
Montcada i Reixac	2,70%	4,53%	13,63%
Vallès Occidental	5,53%	6,75%	14,24%
Catalunya	0,50%	4,16%	12,48%

Font: Elaboració pròpia a partir de l'IDESCAT (Institut d'Estadística de Catalunya)

2. El context metropolità

No podem entendre Montcada i Reixac sense destacar-ne la condició de municipi metropolità amb tot el conjunt de particularitats que caracteritzen les ciutats i els pobles que s'han desenvolupat en aquest entorn, especialment durant la segona meitat del segle xx. Alguns dels factors històrics que han marcat els seu desenvolupament són:

- Creixements urbanístics desordenats durant els anys seixanta-vuitanta.
- La manca de serveis i espais públics de convivència en els municipis.
- Una planificació urbanística metropolitana en favor de la gran ciutat, Barcelona, sense tenir en compte les necessitats i els resultats en els pobles de l'entorn.
- La creació d'àrees industrials que esquarteren els termes municipals.
- L'absència d'instruments de participació de la societat civil en les decisions estratègiques de la política municipal.
- La configuració de ciutats dormitori sense vinculació d'identitat amb el poble.

Tots aquests factors han obligat els ajuntaments democràtics a invertir un volum important de recursos a restaurar una normalitat que vertebrés els descosits municipis, dotés de serveis bàsics els ciutadans (escoles, enllumenat, centres d'assistència, poliesportius, places i parcs, mitjans de transport, etc.), estimulés la creació, potenciés la participació del teixit social i recuperés les identitats col·lectives.

Després de 30 anys d'ajuntaments democràtics, molts d'aquests pobles han aconseguit guanyar qualitat de vida, especialment en serveis i accessibilitat i els ciutadans busquen precisament en aquestes condicions la millora substancial respecte a l'oferta de la gran ciutat.

Montcada i Reixac no és cap excepció dins el conjunt de municipis metropolitans, tot i que hi ha una diferència singular: el seu terme municipal és de **23,44 km²** i la seva densitat d'habitants és de **1.371 persones/km²**, una proporció que està molt per sota si la comparem amb la d'alguns dels municipis veïns. Ho podem veure al gràfic següent:

Taula 3. Municipis de referència

2006	Població	Superfície (Km2)	Densitat pobl.	Renda*
Montcada i Reixac	32.153	23,44	1.371,72	11.319,67
Sant Adrià de Besòs	32.585	3,78	8.620,37	11.416,70
Ripollet	35.427	4,33	8.181,76	11.010,55
Igualada	36.817	8,12	4.534,11	13.434,09
Barberà del Vallès	28.633	8,31	3.445,61	11.372,55
Sant Vicenç dels Horts	27.019	9,15	2.952,90	11.567,19
Martorell	26.170	12,73	2.055,77	12.491,68

Font: Diputació de Barcelona

*Renda familiar disponible per habitant

Com a municipi, reuneix tots els inconvenients que caracteritzen els pobles del seu entorn (nivell de renda, d'instrucció, de coneixement del català, etc.).

Taula 4. Comparació del nivell d'instrucció de la població més gran de 10 anys (%)

2001	Montcada i Reixac	Vallès Occidental	Catalunya
No sap llegir/escriure	2,11	2,34	2,05
Sense estudis	11,10	10,51	10,35
ESO, EGB 1a etapa	27,57	22,90	23,66
ESO, EGB 2a etapa	25,10	23,45	23,07
FP 1r grau	4,80	4,86	4,88
FP 2n grau	4,85	4,72	4,74
BUP i COU	8,05	9,96	9,93
Títol mitjà	3,63	5,20	5,54
Títol superior	2,83	5,72	6,01
TOTAL	90,04	89,65	90,25

Font: Elaboració pròpia a partir de les dades de l'IDESCAT (Institut d'Estadística de Catalunya)

Taula 5. Coneixement del català

2001	Montcada i Reixac		Vallès Occidental		Catalunya	
	núm.	%	núm.	%	núm.	%
L'entén	25.912	93,81	674.260	94,18	5.837.874	92,03
El sap parlar	18.358	66,46	510.519	71,31	4.602.611	72,56
El sap llegir	18.755	67,90	516.279	72,11	4.590.483	72,37
L'escriu	11.486	41,58	346.512	48,40	3.077.044	48,51
No l'entén	1.710	6,19	41.653	5,82	338.877	5,34

Font: Elaboració pròpia a partir de l'IDESCAT (Institut d'Estadística de Catalunya)

També, evidentment, a poc a poc van augmentar les millores en la qualitat de vida gràcies als importants esforços de les administracions, entre les quals cal destacar les corporacions locals que intenten posar fi als dèficits històrics.

A Montcada, la desestructuració del seu territori és exageradament visible (indústries, xarxes viàries, orografia, etc.). Al seu desordenat desenvolupament

històric, s'hi ha d'afegir un procés informal d'independència dels barris, a través del protagonisme de les respectives associacions de veïns, moltes de les quals absolutament reivindicatives en el moment de la seva creació. En certa manera la classe política ha donat suport a aquesta actitud dels veïns, amb el convenciment que era una manera d'atendre unes demandes ciutadanes que permetessin cosir la ciutat. Aquesta voluntat d'entesa s'ha de construir a partir de compromisos d'ambdues parts, cosa que no sempre s'escau, ja que les esmentades associacions de veïns no tenen la visió de ciutat que caldria i que seria convenient pel benefici del conjunt del municipi. Tot això ha anat en detriment d'una identitat de municipi única i que representa actualment un dels principals problemes de diàleg i acció conjunta (política i societat).

Entre les oportunitats de futur trobem que Montcada té una localització estratègica que cal aprofitar. Els canvis infraestructurals que es preveuen (soterrament de vies, desviació de l'autopista, etc.), la proximitat i magnífica comunicació amb Barcelona i capitals del Vallès, l'avantatjosa proporció entre qualitat i preu de l'habitatge respecte a ciutats veïnes, etc. anticipen un futur a l'alça.

L'Ajuntament està fent un agosarat esforç per resituar el municipi i aconseguir millorar el nivell de qualitat de vida.

Un clar exemple és l'elaboració i desenvolupament del seu pla estratègic «La ciutat del demà» presentat el 10 de març de 2005, en el qual trobem que un dels principals objectius estratègics és:

- Aconseguir cohesionar el municipi creant un sentiment d'identitat, de ciutat renovada i de dinamisme cívic.

És molt clar. És imprescindible cosir el municipi. Retrobar una ciutat que no sigui només la suma de barris, històrics i fruit del seu desenvolupament industrial i social.

De ben segur que no és un objectiu fàcil. Cal replanificar urbanísticament, requalificar usos, resituar o construir nous equipaments, facilitar la comunicació i l'accés entre els barris i potser un dels aspectes més complexos: aconseguir que els ciutadans i les ciutadanes «de tota la vida», és a dir, que els barris, sense deixar de banda la seva identitat i el sentiment que els desperta, pensin en clau de ciutat. Potser els serà difícil, però és molt possible que les generacions futures i els nouvinguts mirin el nou Montcada i Reixac com a fet natural, com la seva ciutat.

Actualment entre els joves, la pertinença a un barri o ciutat està deixant pas a una nova percepció: sentir-se no ja d'un barri o una ciutat sinó de l'àrea metropolitana, malgrat que encara no s'expressi en aquesta terminologia.

Tot això, l'Ajuntament de Montcada ho té més que present i així ho demostren els 21 projectes que presenta el Pla d'acció del recentment presentat, el Pla estratègic.

L'aposta urbanística i la implantació de nous equipaments són molt importants, però en la recerca de la identitat de Montcada i Reixac com a factor cohesionador és on la cultura hi pot tenir el paper preponderant. Programes i serveis han de fomentar diàlegs i l'imaginari col·lectiu, però també el coneixement i el saber. S'ha de superar el localisme per construir una ciutat que, en el seu nivell, es faci notar en el mapa del país.

3. El marc cultural de Montcada i Reixac

Com hem dit, l'Ajuntament va presentar l'any 2005 el Pla estratègic de la ciutat, un pla que inclou una àmplia diagnosi de la situació del municipi i per tant permet una molt bona visió de conjunt que pensem que encara és molt vigent.

Aquest Pla estratègic no preveu explícitament cap punt sobre cultura, tot i que és cert que si fem una lectura transversal, quan parla de la cohesió social, de la formació i l'educació o de la identitat, tots aquest valors s'expressen a través del fet cultural.

L'únic esment el trobem a l'apartat de «Les persones», del bloc de línies estratègiques que en la presentació dels objectius assenyala:

- Acompanyar el creixement de la població amb un nou dinamisme de la vida social, cultural, comercial i associativa.
- Crear nous equipaments per a la cultura, donar suport a les activitats de creació i pràctica —música i teatre— que es fan des de les associacions de la ciutat i impulsar la creació de noves iniciatives, especialment adreçades als joves.

Des de la presentació del Pla estratègic, s'aprecien tres millores visibles, que són:

a) La inauguració de la futura biblioteca central de 3.112 m² que ha de formar part d'un complex cultural, un ambiciós projecte d'equipament multifuncional, inaugurat l'any 2003, que inclou a més d'una nova biblioteca central, un teatre amb 400 butaques i una sèrie de serveis esportius que inclouen piscines, cursos i serveis de SPA . Aquest complex esportiu està gestionat per l'Institut Municipal d'Esports (IME).

b) La posada en funcionament el setembre passat de l'Escola d'Adults antic Casal Ramon Balsalobre

c) La construcció a Montcada Can Sant Joan del nou centre Kursaal que té previst començar a funcionar properament.

El projecte de nou teatre i biblioteca més el que hauria de ser el Museu de les Aigües són la gran inversió de futur. A més d'ampliar de manera exponencial els serveis que ara s'ofereixen, per la seva especial situació han de ser el motor de cohesió territorial, si més no d'una part important del municipi.

De la certa esplendor de principi del segle xx, amb la construcció de les cases modernistes, les aportacions i creacions de tertúlies i revistes per part dels estiuejants, el paper de l'entitat ABI durant els anys cinquanta (integrada per un grup d'intel·lectuals i burgesia amb inquietuds que treballava i es reunia al vespre per fer exposicions culturals, cercles artístics) o les donacions d'obra de les persones vinculades al poble, com Capella o Masoliver, etc. s'ha passat a una situació d'una clara buidor. Hi ha una percepció molt estesa que, en matèria de cultura, s'ha viscut d'aquest patrimoni fins ara però de cap manera no s'han cuidat les possibilitats de crear un planter per donar relleu a aquells temps.

Actualment, al poble no es palpa una base de persones amb inquietuds culturals que basteixin un discurs divulgador o creador. D'aquesta davallada, se'n ressenten explícitament els montcadencs de tota la vida, es consolida el localisme del barri i es desconeix per complet l'oferta de part dels nouvinguts.

Pràcticament no hi ha sector privat, a excepció d'algunes escoles de dansa i música, tampoc no trobem una demanda ciutadana d'actuacions i malauradament es detecten dificultats per articular propostes d'activitats amb el suficient atractiu i amb capacitat de generar uns usos culturals estables.

Com a percepció més generalitzada, ningú no reconeix cap singularitat cultural a Montcada i Reixac i potser després de reflexionar es destaquen alguns espais patrimonials, com les restes ibèriques de les Maleses, l'església romànica de Reixac o la Casa de les Aigües o equipaments culturals com la Casa de la Vila, la Fundació Juan Ramón Masoliver, la Fundació Joan Capella o el Ball de Gitanes de Mas Rampinyo.

Troblem, doncs, com es posa de manifest una manca d'autoestima local, no es confia en el futur, i s'evidencia un conformisme acceptat i un localisme autoprotector.

Després d'aquesta introducció general analitzarem en detall els diferents elements que formen la cultura a Montcada.

3.1. Els equipaments: activitats i programes

Com ja hem esmentat abans, el Pla estratègic manifesta la necessitat de crear infraestructures culturals. Algunes, com la biblioteca, ja tenen data prevista d'inauguració i d'altres encara s'han de planificar.

Actualment, el municipi disposa dels equipaments següents:

Centre cultural: la Casa de la Vila

Adreça: c/ Major, 32
Tel.: 935 651 122

Equipament inaugurat l'any 2002, disposa de 868,08 m² construïts i és la perla del municipi. Allotja una àmplia gamma de serveis:

Espais	Horari	Serveis	Espais
Museu	Dt.-dv. 10 h-13 h 17 h-20 h Ds. 17 h-20 h Dg. 11 h-14 h	Configurat en quatre àmbits, comprèn de la Montcada antiga a la contemporània Organitza visites escolars i disposa d'uns quaderns pedagògics Publicació d'una revista	104,2 m ² Planta 0
Fons de la Fundació Joan Capella	Concertats	Estudi i difusió de la figura de Joan Capella	Planta 0
Sala d'exposicions	Dl.-dv. 8 h-15 h 17 h-21 h Ds. 10 h-14 h 17 h-21 h Dg. 11 h-14 h	Acull exposicions artístiques o de caràcter social	Planta 0
Cursos i tallers	Dl.-dv. 10 h-13 h 15 h-22 h	Els cursos que es fan són: Arts plàstiques: pintura i fotografia Expressió musical: llenguatge musical, guitarra, guitarra elèctrica, teclats Cuina infantil Expressió corporal: Tai-txi, dansa, teatre	Planta 1 i 3 Sala d'expressió corporal
Sala d'entitats		Espai polivalent que poden utilitzar les entitats	Planta 1
Sala institucional		Sala on es poden fer reunions, conferències, trobades, etc.	Planta 1
Oficines	Dl.-dv. 8 h-15 h	De 15 h a 22 h coordinació de cursos i tallers de cultura	Planta 2

També és la seu de les oficines de cultura, de recaptació, jutjat de pau i sala de plens. La seva centralitat facilita l'accés dels ciutadans del barri Centre, però les dificultats d'aparcament fan difícil la mobilitat de les persones que viuen als altres barris.

Auditori municipal

Adreça: plaça de l'Església, 12
Tel.: 935 751 289

Espais	Horari	Serveis	Espais
Sala	Segons l'acte	S'hi fan representacions de teatre i dansa, conferències, cinema, lliurament	Capacitat: 175 places

		de premis, etc.	
Sala d'exposicions	Dt.-ds. 17 h-21 h Dg. 11 h-14 h	Acull exposicions artístiques	95 m ²

Equipament situat al centre de Montcada, és on l'Ajuntament programa totes les produccions teatrals dels circuits comercials. Les condicions tècniques fan que aquest espai sigui l'ídoni per formar part del circuit ODA (Oficina de Difusió Artística) de la Diputació de Barcelona i acollir altres programacions més locals.

D'altra banda, la sala d'exposicions també disposa d'una programació regular que inclou tant exposicions d'autors locals, com les que s'ofereixen en els circuits de la Diputació, ONG o altres entitats.

L'auditori també dona ampli suport a totes les festes populars i tradicionals de la ciutat i a les seves entitats, i cedeix l'espai per als actes que programen.

Tot i que es troba al bell mig del centre, aquesta situació, a la zona de vianants, dificulta l'aparcament durant el dia i fa que a la nit es consideri una zona molt poc transitada i que per tant no convida a anar-hi.

Oferta d'espectacles

Segons indiquen les memòries de l'Àrea de Cultura de l'Ajuntament, el nombre d'espectadors en els darrers quatre anys són els següents:

Taula 6

	2006	2005	2004	2003
Total espectadors	8.379	8.019	6.798	6.307
Espectadors infantils	5.984	6.159	4.870	4.449
Espectadors adults	2.395	1.860	1.929	1.858
Espectacles	79	85	73	79
Mitjanes d'espectadors per espectacle	106,06	94,34	89,45	87

*Dades tretes de les memòries del Departament de Cultura de l'Ajuntament

Públic infantil

Els formats d'espectacles per a públic infantil es distribueixen de la manera següent:

Taula 7

Espectacle	2006		2005		2004		2003	
	Sessions	Espect.	Sessions	Espect.	Sessions	Espect.	Sessions	Espect.
Cinema	4	304	6	325	-	-	4	312
Teatre i dansa	42	5.680	44	5.126	34	4.168	35	3.827
Música	-	-	6	708	6	702	4	310
Totals	46	5.984	56	6.159	40	4.870	43	4.449

*Dades tretes de les memòries del Departament de Cultura de l'Ajuntament

Campanya «Anem a l'auditori»

A més dels altres espectacles també s'ofereix a les escoles aquesta activitat, organitzada conjuntament entre les regidories de Cultura i Educació de l'Ajuntament de Montcada i Reixac. Està subvencionada en part per la Diputació de Barcelona.

La seva finalitat és apropar a la comunitat escolar, des d'infantil i primària fins a secundària, les arts escèniques (teatre, dansa i música). L'oferta vol assolir un equilibri entre els diferents registres adaptant-los als diferents cicles educatius. L'activitat consisteix en l'oferiment per a cadascun dels cursos (inclosa la secundària) d'un espectacle de música, un de teatre i un de dansa a cada curs escolar.

En el cas de la dansa, els escolars assisteixen a la programació de l'auditori de Ripollet, ja que les condicions de l'auditori de Montcada no ho permeten.

Taula 8

Teatre	Música	Altres	Total sessions	Escoles	Total participants
2	12	2	31	8	4.104

*Dades tretes de la memòria del Departament de Cultura de l'Ajuntament de l'any 2004

Públic adult

Respecte a la programació d'espectacles per a adults, disposem de les dades dels darrers quatre anys que figuren a les memòries de l'Àrea de Cultura de l'Ajuntament i també les del circuit ODA, al qual està adherit el municipi.

Taula 9

Espectacle	2006		2005		2004		2003	
	Sessions	Espect.	Sessions	Espect.	Sessions	Espect.	Sessions	Espect.
Cinema	16	1.244	18	1.234	20	1.060	22	1.131
Teatre i dansa	10	735	6	306	7	402	6	337
Música	7	416	5	320	6	467	8	390
Totals	33	2.395	29	1.860	33	1.929	36	1.858

*Dades tretes de les memòries del Departament de Cultura de l'Ajuntament

Segons les dades del circuit ODA, comprovem com la mitjana d'espectadors està per sota de la mitjana dels municipis de referència.

Taula 10

2006	Funcions	Assistents	Entrades
Montcada i Reixac	13	592	446
Mitjana municipis de referència*	12,40	1.696,60	1.454,80
Mitjana total municipis**	14,87	3.252,42	2.706,04

Taula 11

2006	Funció/1.000 h.	Assistents/1.000 h.	Entrades/1.000 h.
Montcada i Reixac	0,40	18,41	13,87
Mitjana municipis referència	0,38	51,52	43,97
Mitjana total municipis	0,83	117,17	94,37

Font: Elaboració pròpia a partir de les dades de l'ODA (Oficina de Difusió Artística) de la Diputació de Barcelona

*Sant Adrià del Besòs no ha programat de manera estable amb la Oficina de Difusió Cultural de la Diputació de Barcelona.

**Van ser 90 els municipis de la província que van participar al circuit ODA l'any 2005, incloent-hi l'EMD de Valldoreix.

Altres activitats que es realitzen a l'auditori, a part dels espectacles, són les següents:

Taula 12	2004	2003
Exposicions	15	13
Actes de lliurament de premis	6	6
Actes de presentació	33	17
Conferències i tallers	20	26
Presentació de tallers	23	0

*Dades tretes de la memòria del Departament de Cultura de l'Ajuntament de l'any 2004

Centres cívics

Tots els centres cívics, excepte l'Escola d'Adults antic Casal Ramon Balsalobre i l'aula de fotografia del centre cívic Antiques Escoles de Mas Rampinyo que es gestionen des de l'Àrea de Cultura i que hem destacat amb negreta, depenen del Departament de Participació Ciutadana. No hi ha una estratègia de treball ni d'organització comuna. La major part d'aquests centres cívics es gestionen a través de contractes o convenis amb entitats com Creu Roja, alguns amb personal voluntari i d'altres contractant personal de dinamització.

La relació doncs amb l'Àrea de Cultura es limita a col·laboracions puntuals i voluntàries entres els tècnics o al suport a entitats on fan algun tipus d'activitat.

Els seus objectius i característiques són els que trobareu en el quadre següent:

Nom	Horari	Objectius i serveis	Espais	Adreça/com arribar-hi
Can Cuiàs	10 h-13 h 17 h-22 h	*Vertebra la participació i la vida associativa *Promou l'ús col·lectiu d'ofertes formatives i d'oci adreçades a totes les edats *Fomenta l'intercanvi d'experiències i iniciatives entre els grups *Dinamitza el barri i potencia la cohesió social *Punt d'informació juvenil	812 m ² Una planta Espai d'exposicions Espai de trobada Internet (Punt Jove) Sala d'entitats Dues sales polivalents Sala d'actes Despatx de gestió Cafeteria	c/ Geranis, s/n Tel. 935 758 705
Antiques Escoles de Mas Rampinyo		*Referent en producció cultural al voltant del món de la imatge i l'audiovisual, donant suport a les entitats i als seus projectes *Acul·la l'Agrupació fotogràfica	1.350 m ² Dues plantes Espai d'exposicions Laboratori fotogràfic Espai multimèdia	c/ Alta de Sant Pere, 73 Tel. 935 648 505

		*Compartit amb un servei de promoció econòmica que assessora sobre el món laboral	Espai de formació Punt d'informació Quatre sales per entitat Una sala polivalent Despatx de gestió Pati	
L'Alzina	16 h-21 h	*Referent per a les entitats i ciutadans del barri *Punt d'informació i acolliment d'entitats i iniciatives culturals	650 m ² Tres plantes 13 sales Despatx de gestió Cafeteria Pati jardí	c/ Núria, 73 Tel. 935 640 862
Hotel d'entitats Can Sant Joan	8 h-22 h	Dóna suport a les entitats del barri Coordina propostes socioculturals Promou el treball col·lectiu i formatiu	1.084 m ² Dues plantes Sales per a entitats Sales de formació per a adults	c/ El Viver, s/n Tel. 935 726 474
Casal d'avis La Mina	9 h-13 h 16 h-20 h	*Referent de les activitats de la gent gran *És un espai de trobada, de formació i de participació de la gent gran *Programa de gimnàstica, excursions, jocs, etc. *Ofereix serveis de perruqueria i barberia, podologia i massatges i Internet	780 m ² Quatre plantes Espai d'Internet Espai de trobada Sala d'actes Dues sales polivalents Despatx de gestió Bar	Av. de la Unitat, s/n Tel. 935 644 418
Gran Casino de Terra Nostra	8 h-22 h	*Dóna suport a la realització d'activitat socioculturals, cursets, conferències, etc. *Programa teatre, dansa i música	855 m ² Una planta Una sala d'actes polivalent Cafeteria Jardí	c/ Nacional 150, km 22 Tel. 935 751 568
Escola d'adults		Escola d'adults Estudis oficials GES i proves d'accés a cicles formatius Aula d'autoinformació, cursos d'anglès, informàtica i llengua oral i escrita per a nouvinguts		c/ Reixagó, 5 Tel. 935 646 966
La Ribera		Punt de trobada Taula Cívica Centre dinamitzador del barri Centre de producció i difusió d'iniciatives socioculturals Espai de formació Centre de dones Bon Dia	870 m ² Una planta Espai multimèdia Tres sales polivalents Una sala exposicions Quatre aules de formació	c/ Llevant, 10 Tel. 935 753 080

A aquesta llista d'equipaments s'ha d'afegir l'Espai Jove Can Tauler, situat a Montcada Centre, en una antiga escola. És un casal de joves que fa activitats de molts tipus.

També està previst que, entre final d'any i principi del 2008, s'inauguri al barri de Can Sant Joan un nou equipament, el Kursaal, on no tan sols hi haurà aules de cultura, sinó també un equip d'atenció primària de serveis socials, algunes entitats, una sala polivalent, una ludoteca, etc. El desenvolupament del projecte és a càrrec de l'Àrea de Participació Ciutadana.

Escola Municipal de Talla i Escultura (EMTE)

Adreça: Masia, 34
Tel.: 935 651 122

Creada fa tretze anys, la condueix el mestre artesà i escultor Lluís Barbosa. Està considerada com una de les propostes de formació no reglada que poden donar singularitat al municipi. És una escola situada al mateix taller de l'artista, que s'adreça a totes aquelles persones, a partir de 12 anys, interessades a aprendre a treballar la fusta i especialment a aquelles que vulguin introduir-se en l'ofici de la talla i l'escultura.

El curs disposa de dotze places i dura d'octubre a juny; al curs 2007-2008 s'han duplicat les places.

Biblioteques

Montcada Centre

Montcada i Reixac té dues biblioteques municipals integrades a la Xarxa de Biblioteques de la Diputació de Barcelona.

Les biblioteques són definides per mòduls segons la seva superfície en metres quadrats i els habitants de la localitat. En concret, pel que fa a la Biblioteca Centre de Montcada i Reixac, aquesta s'inclou dins del mòdul B1: biblioteques centrals urbanes o comarcals amb una població atesa entre 10.001 i 20.000 habitants i una superfície entre 200 i 400 m².

Taula 13. Dades bàsiques. Estàndards*

Estàndards de la Diputació	Estàndards mòdul B1	Biblioteca Centre (2006)
Superfície de programa (m ²)	1.000	190
Personal	4-5	3
Equipament informàtic	16	6
Punts de lectura	95	68
Fons documental final	12.000-20.000	18.922
Hores de serveis setmanals	34	37

Font: Servei de Biblioteques de la Diputació de Barcelona

*Estàndards de la Xarxa de Biblioteques de la Diputació de Barcelona

Taula 14. Activitats, publicacions i difusió

Nom de la biblioteca	Biblioteca Centre		
	2004	2005	2006
Exposicions	23	22	19
Hores de conte	9	11	14
Conferències	-	3	1
Visites escolars	16	29	21
Visites organitzades	-	0	-
Audicions i concerts	-	0	-

Cursos i tallers	-	0	-
Tertúlies literàries	-	1	-
Altres activitats	2	2	1
Guies de lectura	-	3	3
Programes de ràdio	9	22	28
Altres publicacions	37	33	39
TOTAL	96	126	126

Font: Servei de Biblioteques de la Diputació de Barcelona

Taula 15. Indicadors de la lectura pública

Indicadors de rendiment	Biblioteca Centre de Montcada i Reixac		Mitjana biblioteques mòdul B1 (2005)
	2005	2006	
Visites per dia de servei	76	90	92
Préstecs per dia de servei	73	74	69
Accés a Internet per dia de servei	6	7	7
Visites per habitant	0,62	0,73	1,30
Préstecs per habitant	0,59	0,60	1,17
Accés a Internet per habitant	0,05	0,06	0,10
Usuaris inscrits per 100 habitants	10	11	16
Percentatge de població inscrita*	17%	19%	23%
Carnets per cada 1.000 habitants**	15	12	30
Usuaris que fan ús del servei de préstec	49%	45%	56%
Préstecs per documents	0,80	1,02	0,92
Despesa per habitant	4,31€	-	9,68 €
Fons documental per habitant	0,74	0,59	1,41
Ordinadors per cada 10.000 habitants	2	2	4

Font: Servei de Biblioteques de la Diputació de Barcelona

*Titulars del carnet expedit per la Biblioteca Centre amb independència del seu municipi de referència

**Residents a Montcada i Reixac titulars del carnet expedit per qualsevol biblioteca de la Xarxa

Can Sant Joan

Les biblioteques són definides per mòduls segons la seva superfície en metres quadrats i els habitants de la localitat. En concret, pel que fa a la **Biblioteca Can Sant Joan de Montcada i Reixac**, aquesta s'inclou dins del mòdul B1: biblioteques centrals urbanes o comarcals amb una població atesa entre 5.001 i 10.000 habitants i una superfície superior als 300 m².

Taula 16. Dades bàsiques. Estàndards*

Estàndards de la Diputació	Estàndards mòdul B1	Biblioteca Can Sant Joan (2006)
Superfície de programa (m ²)	680	350
Personal	3-4	2,50
Equipament informàtic	12	4
Punts de lectura	70	64

Fons documental final	7.000-12.500	20.145
Hores de serveis setmanals	30	33

Font: Servei de Biblioteques de la Diputació de Barcelona

*Estàndards de la Xarxa de Biblioteques de la Diputació de Barcelona

Taula 17. Activitats, publicacions i difusió

Nom de la biblioteca	Biblioteca Can Sant Joan		
	2004	2005	2006
Exposicions	23	22	21
Hores de conte	8	8	9
Conferències	-	3	1
Visites escolars	2	14	7
Visites organitzades	-	2	2
Audicions i concerts	2	0	1
Cursos i tallers	1	0	1
Tertúlies literàries	-	1	-
Altres activitats	2	1	1
Guies de lectura	1	4	2
Programes de ràdio	-	2	-
Altres publicacions	1	0	5
TOTAL	40	57	50

Font: Servei de Biblioteques de la Diputació de Barcelona

Taula 18. Indicadors de la lectura pública

Indicadors de rendiment	Biblioteca Can Sant Joan de Montcada i Reixac		Mitjana biblioteques mòdul B1
	2005	2006	
Visites per dia de servei	37	34	90
Préstecs per dia de servei	36	32	70
Accés a Internet per dia de servei	6	7	17
Visites per habitant	1,87	1,72	2,48
Préstecs per habitant	1,81	1,61	2,25
Accés a Internet per habitant	0,30	0,36	0,51
Usuaris inscrits per habitants	23	26	28
Percentatge de població inscrita*	17%	19%	24%
Carnets per cada 1.000 habitants**	42	33	45
Usuaris que fan ús del servei de préstec	54%	46%	49%
Préstecs per document	0,46	0,40	0,47
Despesa per habitant	28,77€	-	18,16 €
Fons documental per habitant	3,93	4,04	2,50
Ordinadors per cada 10.000 habitants	8	8	11

Font: Servei de Biblioteques de la Diputació de Barcelona

*Titulars del carnet expedit per la Biblioteca Can Sant Joan amb independència del seu municipi de referència

**Residents a Montcada i Reixac titulars del carnet expedit per qualsevol biblioteca de la Xarxa

Com podem veure clarament, la Biblioteca Centre, tot i ser més petita i tenir menys serveis que la de Can Sant Joan, té un índex d'ús, tant d'espai com d'activitats, molt més elevat, segurament per la centralitat de la seva situació i l'arrelament amb els usuaris.

Fins ara, cada biblioteca ha fet la seva programació i difusió pròpia del full informatiu bimensual amb agenda d'activitats i recomanació de llibres que prepara la Biblioteca Centre i s'edita des de cultura. I distribueix, també, postals de l'Hora del Conte, activitat que programen periòdicament.

Quan l'actual biblioteca central es traslladi al nou emplaçament, caldrà decidir l'ús de l'espai actual. Alguns dels usuaris habituals posen de relleu el seu disgust davant la realitat d'haver de desplaçar-se fins aquelles instal·lacions, tot i que estem convençuts que la millora de les prestacions del nou equipament farà canviar l'opinió d'aquest usuaris.

Com ja hem dit, Montcada està endegant nous equipaments, alguns a punt ja d'inaugurar i d'altres que busquen fórmules i recursos per a la seva posada en marxa. És el cas dels dos equipaments que us presentem:

El nou teatre i biblioteca

Ambiciós projecte d'equipament multifuncional, les primeres instal·lacions van ser inaugurades l'any 2003 amb aquest nom.

Actualment, a més de ser la seu de la Regidoria d'Esports, aquestes instal·lacions consten de diferents sales on dur a terme activitats de *fitness*, cicle *indoor* i aiguagim. La zona d'aigües té una piscina lúdica, una polivalent, saunes, banys de vapor, d'hidromassatge i llits d'aigua.

Com a activitats s'imparteixen classes de natació extraescolar per a nadons (90 nens), bressol (150 nens), infantil (100 nens). Cursos de natació escolar per als alumnes (200 aproximadament) de les escoles Turó, Elvira Cuyàs, Sagrat Cor, Viver, Font Freda, Mitja Costa i La Salle. Hi ha també activitats específiques per a malalts de fibromiàlgia.

Durant l'any 2008 està previst inaugurar la biblioteca central i el nou teatre de més de 400 places, i possiblement aleshores es replantejarà el nom conjunt d'aquest equipament. La biblioteca s'organitza en dos nivells, entorn d'un espai central que els unifica visualment. L'objectiu comú es que la diversitat d'espais i usos generaran sinergies entre els diferents equipaments del complex.

La Casa de les Aigües

Edifici modernista situat al barri de Can Sant Joan i format per tres edificis, l'any 1989 la Casa de les Aigües, propietat de l'Ajuntament de Barcelona, va deixar de funcionar per problemes de concentració de contaminants a les aigües de l'aquífer del Besòs.

Durant uns quants anys, la Casa de les Aigües va patir un gran deteriorament, va restar abandonada sense vigilància, hi va haver un incendi, robatori de multitud de peces, etc. Per tal d'evitar la pèrdua total d'aquest bé patrimonial, l'Ajuntament de Montcada i Reixac se'n va fer càrrec, i hi va posar vigilància permanent i va començar a restaurar les diferents dependències en tres fases.

A final del 2006, ja es van enllestir les dues primeres fases, mitjançant cofinançament del fons FEDER, i es va restaurar la casa del maquinista, la sala del pous, la sala de la màquina de vapor i les calderes.

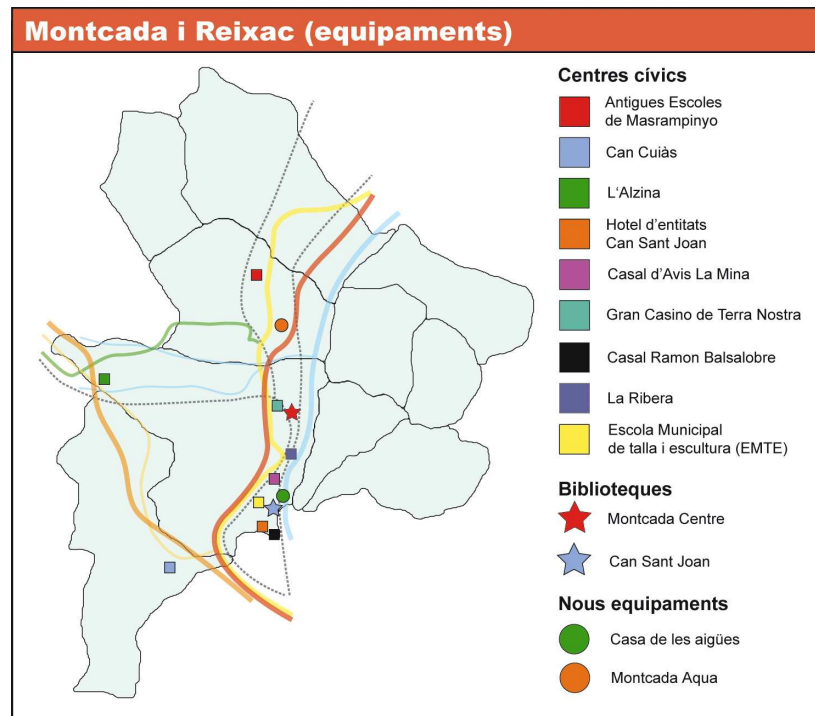
Resta per executar la tercera fase, amb la restauració de la sala d'aforament, la torre dipòsit, els jardins exteriors i un sistema d'aprofitament de les aigües del freàtic per al reg de parcs i jardins, de manera que els pous de Montcada tornaran a funcionar.

Actualment, hi té la seu l'equip verd de medi ambient i, mentrestant, tot i no estar encara definits quins han de ser els programes d'activitats, a la sala d'actes s'hi han organitzat conferències i seminaris.

En un futur pròxim la voluntat del consistori és que acollís un museu de les aigües d'àmbit metropolità.

Durant l'estiu, té lloc el programa «**Montcada, estiu**», un programa que inicialment va començar a través de Cultura, que va continuar compartit amb l'Àrea de Joventut i que actualment gestiona directament aquesta àrea.

En el següent quadre us presentem la distribució geogràfica dels principals equipaments:



3.2. Les fundacions

El consistori disposa de dues fundacions resultat dels llegats de dues personalitats il·lustres que van viure a Montcada el segle passat. Cap de les dues no té un espai propi on poder visitar i treballar la col·lecció.

Fundació Juan Ramón Masoliver

Adreça: Carretera de Vallençana, s/n

Fundació creada l'any 2002 per l'Ajuntament a partir del llegat de l'autor montcadenc, que té el suport de la Diputació de Barcelona i de la Universitat Autònoma de Barcelona.

Encara sense seu física, tot i que presumiblement serà acollit a la nova biblioteca, el fons documental i bibliogràfic que consta d'uns 20.000 volums, dels quals segons l'inventari de 20 de gener de 2005 hi ha catalogats 5.609 volums, es troba a la residència particular de l'autor i no està obert a la consulta pública, tot i que recentment disposa de pàgina web. Una persona, becada per la Diputació de Barcelona, hi dedica unes hores, bàsicament per catalogar la correspondència que és la part més valuosa del llegat.

Aquest fons, que actualment està catalogat, abasta tots els gèneres però essencialment literatura general, assaig i història, com també correspondència particular i dossiers de premsa.

Els objectius de la Fundació són:

- Donar a conèixer la persona, el pensament i l'obra de Juan Ramón Masoliver
- Mantenir la col·lecció en les millors condicions possibles i vetllar per la seva seguretat
- Catalogar acuradament el fons bibliogràfic Juan Ramón Masoliver
- Facilitar l'accés dels fons bibliogràfic a estudiosos i investigadors

La Regidoria concedeix cada any el Premi Nacional de Pintura Juan Ramón Masoliver. Aquest any serà la tretzena edició d'un certamen al qual es presenten artistes de tot Espanya i fins i tot d'altres països amb un jurat de reconeguts i prestigiosos artistes i crítics d'art. El premi d'honor està dotat amb 3.000 euros.

Així mateix, la Fundació organitza cada any la Jornada Literària, una taula rodona o conferència amb la presència d'un reconegut autor o autora.

Des de l'any 2003 publica cada dos anys un número de la revista *Quaderns de Vallençana*, una publicació de gran qualitat que recull articles sobre cultura, història i literatura.

Fundació Joan Capella

Adreça: c/ Major, 32 (Casa de la Vila)

Tel.: 935 651 122

Actualment la fundació està en procés de constitució. El seu fons que està dipositat a la Casa de la Vila, té unes 1.400 obres d'art donades per Joan Capella, pintor reconegut que va ser professor d'art al poble.

Els objectius de la Fundació són:

- Facilitar la unitat del fons pictòric de l'artista
- Difondre i exhibir públicament l'obra de l'artista
- Fomentar l'estudi i el coneixement de l'artista

Fins ara s'han desenvolupat activitats obertes a la població i especialment a les escoles, com per exemple la participació en la setmana cultural del CEIP Reixac, que ofereixen visites guiades als alumnes de l'esmentat centre escolar, com també col·laboracions amb entitats veïnals (Mas Rampinyo), el centre cívic La Ribera, l'Oficina d'Atenció a la Dona, en l'activitat «Les dones de Montcada i els moviments socials» i amb el Museu Picasso de Barcelona o la Sala Dalmau. Durant l'any 2006 s'ha restaurat el mural «El meu poble» instal·lat a la Casa de la Vila.

3.3. Polítiques culturals i sectors de la cultura

D'entrada es percep una clara absència de polítiques culturals explícites que, més enllà de la difusió cultural, fomentin especialment la creació artística i la creació de nous públics (només hi ha l'excepció de la campanya «Anem a l'auditori»).

Els premis

Pel que fa a fomentar la creació, només trobem alguns premis que seguidament detallarem, a més del Premi Estatal de Fotografia i del Premi Nacional de Pintura Juan Ramón Masoliver.

Premi de contes Vet Aquí un Gat

Definició: Convocatòria anual d'un premi de contes infantils escrits per adults. El 2007 s'arriba a la X edició. L'objectiu de la convocatòria és donar suport i promoure escriptors novells. La promoció dels autors guanyadors es fa per mitjà de la publicació dels contes premiats. S'editen 800 exemplars dels quals es fa la distribució següent: Servei de Biblioteques de la Diputació de Barcelona perquè en faci la distribució als equipaments de la Xarxa; escoles de Montcada i Reixac, autors propis, i venda en el marc de la Fira del Llibre, Sant Jordi.

Adreçat a: escriptors novells

Organitza: Ajuntament de Montcada i Reixac. Departament de Cultura

Concurs Guanya't un Punt

Definició: Concurs anual de punts de llibre, l'any 2007 el concurs va arribar a la seva XVI edició. La participació es regula per bases i s'estructura en quatre categories, segons l'any de naixement. Les que us adjuntem a títol d'exemple corresponen a l'edició del 2006:

Adreçat a: públic infantil i juvenil

Categoria A: nascuts el 2002, 2001, 2000

Categoria B: nascuts el 1999, 1998

Categoria C: nascuts el 1997, 1996

Categoria D: nascuts el 1995, 1994

Categoria E: nascuts el 1993, 1992, 1991, 1990

Organitza: Ajuntament de Montcada i Reixac, Departament de Cultura i biblioteques de Montcada i Reixac

Concurs Cartells de Festa Major

Definició: convocatòria anual, l'any 2007 va arribar a la seva XIX edició. Consta d'un primer premi dotat amb 800 euros i tres accèssits dotats amb 180 euros cadascun. Dels accèssits, se'n fan els cartells per alguna de les festes de barri de la ciutat.

Adreçat a: persones a partir de 16 anys

Organitza: Ajuntament de Montcada i Reixac, Departament de Cultura

Concurs Pintura Festa Major

Definició: Convocatòria anual, l'any 2007 va arribar a la seva VII edició

Adreçat a: persones majors de 18 anys. Poden presentar una única obra en tècnica lliure i mides establertes a las bases. La tela ha de ser segellada a l'Ajuntament en un termini preestablert. La temàtica és el paisatge urbà o rural de qualsevol dels barris de Montcada i Reixac.

Organitza: Ajuntament de Montcada i Reixac, Departament de Cultura

Premi d'Investigació

Definició: convocatòria biennal, l'any 2006 va arribar a la seva IX edició, propera convocatòria, 2008. Consisteix en la presentació de projectes per a la realització d'un treball d'investigació en l'àmbit local sobre alguna d'aquestes àrees temàtiques: arqueologia, història, biografia, sociologia, economia, ecologia, folklore, arts, ciències i costums diversos.

Adreçat a: persones majors de 18 anys

Organitza: Ajuntament de Montcada i Reixac, Departament de Cultura

Premi Estatal de Fotografia

Definició: convocatòria biennal, feta amb el propòsit de difondre les tendències de la fotografia contemporània. Enguany ha arribat a la V edició.

Adreçat a: residents a l'Estat espanyol (segons bases)

Organitza: Agrupació Fotogràfica de Montcada i Reixac, Ajuntament de Montcada i Reixac, Departament de Cultura

Premi Nacional de Pintura Juan Ramón Masoliver

Definició: certamen anual de pintura format per un jurat de reconeguts i prestigiosos artistes i crítics d'art. Aquest premi es va deixar de lliurar l'any 1956. Durant aquesta època i fins que es va tornar a reprendre, ara fa tretze anys, Masoliver fou membre del jurat. En morir, el consistori decideix com a homenatge que el premi porti el seu nom. Al certamen es presenten artistes de tot Espanya i fins i tot d'altres països i el premi d'honor està dotat amb 3.000 euros.

Adreçat a: artistes de tot el món

Organitza: Ajuntament de Montcada i Reixac, Departament de Cultura

En el quadre següent podem veure la participació en cada un dels premis.

Taula 19

Relació	2006	2005	2004	2003
	Participants	Participants	Participants	Participants
Premi de contes Vet Aquí un Gat	59	48	53	56
Concurs de punts de llibre Guanya't un Punt	762	684	715	588
Concurs Cartells de Festa Major				
Adults	41	36	33	29
Infants			89	31
Concurs Pintura Festa Major	33	25	30	41
Premi d'Investigació (biennal)	4	--	8	--
Premi Estatal de Fotografia (Biennal Medalla Ciutat de Montcada i Reixac)	59	--	77	--
Premi Nacional de Pintura Juan Ramón Masoliver	102	146	167	156

*Dades extretes de les memòries de l'Àrea de Cultura de l'Ajuntament

Seguidament fem una repassada pels diversos sectors culturals. La visió de conjunt ratifica la necessitat d'invertir en cultura si volem assolir un nivell de mínims.

El patrimoni

Encara que molt poc reconegut, fins i tot pels mateixos vilatans, el conjunt de Montcada i Reixac reuneix un patrimoni natural, històric i industrial a tenir en compte.

Sense comptar amb cap element d'espectacular singularitat, presenta un conjunt d'elements patrimonials que constitueixen un catàleg prou interessant per plantejar un possible pla d'explotació:

- El jaciment ibèric de les Maleses
- L'església romànica de Reixac

- La serralada de Marina, les pedreres i els entorns fluvials
- Paratge natural de Mas Duran
- Les masies: masia de Masoliver
- Les cases modernistes de principi del segle passat
- Edificis com la Casa de les Aigües, la Casa de la Mina sobre l'antic Rec Comtal o les Antigues Escoles del Mas Rampinyo
- La seva història com a poble de pas, etc.

Actualment, però, són minsos els recursos que s'aboquen al patrimoni històric i no hi ha cap persona remunerada que treballi únicament aquest àmbit.

Museu Municipal

Situat a la Casa de la Vila, està gestionat de manera voluntària per una persona, professora d'història de l'art d'un institut de Montcada, que hi aboca el seu esforç, però que com és lògic és limitat.

El pes de l'activitat es concreta a oferir visites, tallers i itineraris temàtics als escolars del poble, a partir d'uns quaderns pedagògics. Per a grups concertats, l'any 2006 s'han fet quatre visites guiades. També s'han programant dues conferències i una sortida als jaciments ibèrics de l'entorn.

El còmput total de visites de l'any 2006 fou el següent:

- Nombre total de visitants: 6.365
- Nombre total de dies d'obertura: 275
- Visites d'adults: 2.756
- Visites de menors: 3.609
- Mitjana diària total: 23,1 persones/dia

Les xifres són molt semblants als resultats de l'any anterior.

El Museu també ha establert una sèrie de col·laboracions amb les excavacions ibèriques veïnes, amb la UAB, o amb altres serveis de l'Ajuntament per treballar la història local i donar servei a les consultes.

Durant l'any 2006, el Museu ha establert intercanvis amb 150 entitats (84 de Catalunya, 49 de la resta de l'Estat espanyol i 17 d'estrangeres).

Des del 2007 el Museu s'ha integrat a la Xarxa de Museus Locals, i al mateix temps s'està preparant el Pla director de patrimoni que té per finalitat, entre d'altres, la protecció de les restes que encara queden al municipi.

Les arts escèniques

Montcada té una programació estable de teatre, dansa i música que ofereix principalment l'auditori municipal, un equipament un pèl obsolet per a segons

quin tipus de representació, especialment per les reduïdes prestacions de la seva infraestructura tècnica, dimensions de la caixa i aforament reduït (175 places). Pròximament, però, la inauguració del nou auditori omplirà aquest buit i potser permetrà captar l'interès de nous sectors de públic.

També seria necessari dedicar recursos a les instal·lacions de les entitats que disposen de teatre ja que complementaria l'oferta en el territori i permetria fomentar la creació de grups locals i així reviure la certa tradició de grups de teatre amateurs que a poc a poc s'ha anat perdent. Actualment hi ha diversos grups de teatre no professionals: Dèria Teatre, Tea 345, Teatrac, La Salle, a més d'un grup format per l'alumnat de l'IES Montserrat Miró que participa en els tallers de teatre, organitzats conjuntament per l'Institut del Teatre i l'Ajuntament.

Pel que fa a la formació en l'àmbit de la dansa, hi trobem cinc escoles privades (Escola de Dansa Eva Nieto, Escola de Dansa Susanna Arévalo, Gimnàs Escola de Dansa GYM'S, Esbart Dansaire La Unió de Mas Rampinyo, Associació Ballet Flamenco Triana) i des de la Regidoria d'Esports s'ofereix també formació en dansa.

Les arts plàstiques i visuals

Entre el sectors culturals, aquest és el que té més rellevància, tot i que això no es reflecteix en un volum de públic interessat ni en un fet d'identitat dels montcadencs.

La Fundació Joan Capella, amb l'obra cedida per l'autor, el Premi Nacional de Pintura Masoliver, el Premi Biennal de Fotografia, els cursos d'arts plàstiques de la Casa de la Vila, i molt especialment l'Escola Municipal de Talla i Escultura són exemples de l'oferta que trobem al municipi.

També hem de tenir en compte el Mercat d'Art, una iniciativa que enguany ha arribat a la X edició i que obre portes durant el mes de desembre. Els seus objectius són promoure l'art com a obsequi assequible per a tothom i alhora potenciar i oferir als artistes locals un espai per exposar i vendre les seves obres. El preu màxim de venda de cada una és de 400 euros.

Cursos i premis disposen d'una bona i important convocatòria d'artistes i persones interessades, pel que fa a les exposicions tenen un important ressò i una alta afluència de públic tot i que seria necessari actualitzar el format d'alguna d'aquestes propostes per tal de fer-les més atractives.

D'altra banda, també caldria valorar la importància del fons de les fundacions, especialment la de la Fundació Joan Capella, per tal de determinar-ne la correcta situació i l'aplicació de recursos.

Si es pretén que es consolidi l'Escola Municipal de Talla i Escultura, proposta singular i pròpia del municipi, atès que es tracta d'un projecte molt personalitzat, s'hauria de treballar urgentment un bon pla de futur que garanteixi la seva continuïtat i alhora l'ampliació de l'oferta (12 persones) que, ara com ara, és més que limitada.

La música

Pel fet de no tenir una escola de música municipal reglada, aquells alumnes que volen aprofundir en els seus estudis han de buscar alternatives en altres ciutats.

En l'àmbit de la formació hi ha els cursos de la Casa de la Vila, l'oferta d'una escola de música privada (Associació Musical Giravolt), l'aula de música de La Unió de Mas Rampinyo i la feina que duen a terme les diverses corals del municipi.

Les audicions es limiten als concerts que es programen a l'auditori i els que ofereixen algunes entitats com la proposta de l'Associació Cultural l'Espingari que disposa d'un grup d'havaneres.

Tampoc no hi ha una oferta de sales privades que facilitin les audicions en directe dels grups musicals.

La literatura i la lectura pública

Les biblioteques, des d'una perspectiva de proximitat, i la Fundació Masoliver des de la voluntat de ciutat, en concentren l'oferta.

També hem de destacar els dos premis literaris que es convoquen per Sant Jordi: El de contes Vet Aquí un Gat i el de relats curts Microrelats, el Basar.

Des de fa uns quants anys, l'Ajuntament i la Fundació Masoliver editen la revista *Quaderns de Vallençana* que tracta sobre investigació literària, una publicació de gran qualitat però que no està pensada per a públic general.

La cultura tradicional i popular

Amb tot l'imaginari propi de qualsevol poble, les entitats tenen un paper molt important per garantir la seva vigència. Gegants, dracs i diables tenen tot el protagonisme durant la Festa Major. Hi ha un programa estable de sardanes i algunes entitats com La Unió de Mas Rampinyo que és reconeguda pel seu esbart dansaire i especialment pel seu Ball de Gitanes.

L'Agrupació Pessebristes presenta per Nadal les seves construccions i les associacions *rocieras* vetllen també per no oblidar aquesta festa que pren ressò més enllà del municipi.

Unes quantes associacions són també les encarregades de garantir la posada en escena de les tradicions de les cultures dels nouvinguts.

En conjunt, l'oferta és molt semblant a la dels altres municipis amb característiques de població i evolució similars.

3.4. El programa de festes

Com ja hem dit abans, la Festa Major del poble i les dels barris, com també totes aquelles vinculades al calendari festiu acaparen el panorama de l'oferta cultural i una part molt important dels recursos econòmics i humans del Departament de Cultura.

La proporció de pressupost i dedicació a aquests programes s'emporten entre un 60% i 70% del pressupost total del Departament de Cultura.

La relació de festes que es gestionen directament des de cultura és la següent:

Concert d'Any Nou

Reis

Carnaval

Tres Tombs

Sant Jordi. Inclou:

Jornada Literària Juan Ramón Masoliver

Lliurament de premis del concurs Els Contes del Sergi

Lliurament de premis del concurs Guanya't un Punt,

Premi de contes Vet Aquí un Gat

Dia Internacional de la Dansa

Amb la participació de les escoles privades i els cursos municipals

Festa Major Montcada i Reixac

Té lloc durant la segona Pasqua, amb tots els actes i activitats pròpies de la Festa Major. En destaquen com a singular el concurs de focs artificials, el concurs de castells i el concurs de pintura

Dia Internacional de la Música

Amb la participació de les entitats del poble

Sardanes

Programació mensual i durant l'estiu quinzenal

Montcada és Estiu

Programació d'estiu reiniciada l'any 2004. El primer any i durant els mesos de juny i juliol es van programar sis espectacles per a públic familiar i cinc espectacles per a joves i centralitzats en un únic espai, la plaça de l'Església de Montcada Centre.

L'any 2005 la programació d'activitats des de la Regidoria de Cultura es redueix a dos únics concerts musicals en horari de nit, i en dues localitzacions, Montcada Centre —plaça de l'Església— i Can Sant Joan (plaça del Bosc).

Actualment, la programació de Montcada és Estiu ha estat assumida per la Regidoria de Joventut, Esports i Infància.

A aquest calendari s'han de sumar totes les festes dels barris, on les AV en són les protagonistes. L'Ajuntament dona suport a les festes majors dels barris, a més de les subvencions, en aspectes relatius a infraestructura (tarimes, cadires, generadors elèctrics, etc), neteja i seguretat (Policia Local i Protecció Civil), difusió i publicitat (impressió de cartells i/o programes de mà i inserció d'anuncis a *La Veu* de Montcada i Reixac).

- 29-30 d'abril i 1 de maig. Festa Major de Mas Rampinyo
- 14 maig. Festa de la Rosa – Terra Nostra
- 10 juny. Festa Major de Montcada Nova
- 17 i 18 juny. Festa Major del Mas Duran i Festes de Montcada Vella
- 22 , 23, 24 i 25 juny. Festa Major de Can Sant Joan
- 23, 24 i 25 juny. Festa Major de la Ribera
- 29 de juny. Arrossada dels Amics de Reixac
- 8 i 9 juliol. Festa Major de Vallençana – Bosc d'en Vilaró
- 2,3 i 8, 9, 10 i 11 de setembre. Festa Major de Terra Nostra
- 15,16 i 17 de setembre. Festa Major de Can Cuiàs
- 27 i 28 de setembre. Festa Major de Can Pomada

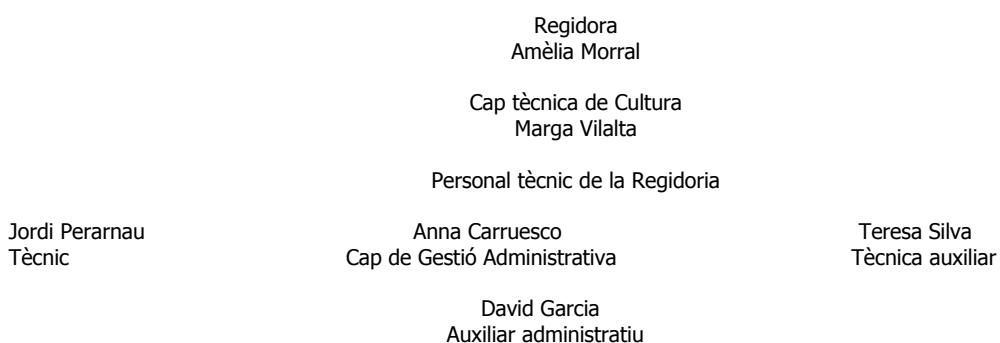
4. Els agents locals

Sense pràcticament presència del sector privat, només hi ha cinc llibreries papereries i cinc escoles de dansa; el protagonisme en cultura el tenen l'Administració local i les entitats.

4.1. L'organització de l'Administració local

En aquest quadre podem veure l'estructura de la Regidoria i el Departament de Cultura de l'Ajuntament.

ORGANIGRAMA DE LA REGIDORIA DE CULTURA 2004



AUDITORI MUNICIPAL		BIBLIOTEQUES PÚBLIQUES		MUSEU LES MALESES	CASALS DE CULTURA	FUNDACIÓ JUAN RAMÓN MASOLIVER	FUNDACIÓ JOAN CAPELLA
Aux. adm. Pere Baca	Tècnic de so i llum: (empresa externa)	Bib. pública Montcada Centre	Bib. pública Can Sant Joan	Auxiliar administrativa (empresa externa)	Centres: Casal Ramon Balsalobre, aules d'art, aules de música Escola Municipal de Talla i Escultura	Catalogadors: Àngel Acín i Sònia Hernández (empresa externa)	Catalogador (empresa externa)
		Bibliotecària Núria Camps	Bibliotecària Núria Andreu		Un conserge (empresa externa)		
		Aux. tècn. Gemma Gil	Aux. tècn. Isabel Pérez		Professors: 13 (empresa externa)		
		Conserge: (empresa externa)					

*En verd, el personal contractat a través d'una empresa externa

Com podem apreciar, l'estructura de l'equip és molt reduït tenint en compte el volum de gestió del conjunt de programes culturals que tenen entre mans. Sinòpticament, i segons la memòria de cultura de l'any 2004, el Departament està gestionant directament: deu activitats festives, sis concursos, la programació estable d'espectacles i exposicions de l'auditori municipal i de la Casa de la Vila, la programació de promoció de la lectura de dues biblioteques

públiques, dues fundacions públiques, vint cursos i tallers de cultura i vuit publicacions.

L'actual equip tècnic treballa els programes de cultura des de fa una pila d'anys, amb una absoluta dedicació. Aquest fet, que si bé dóna una gran garantia d'experiència, representa també un cert refredament de motivació i especialment d'expectatives de millora quan any darrere any es demana una ampliació de recursos, humans, materials i econòmics, que permetria crear nous processos i programes i que s'ha negat.

D'altra banda, no hi ha cap tipus de coordinació formal entre les altres àrees de l'Administració que coincideixen amb públics, equipaments o projectes. La relació s'estableix a títol personal i això significa que, sobretot, en moments de col·lapse les decisions no es consensuen ni es coordinen.

4.2. Les entitats de Montcada i Reixac

Situades als diferents barris de la ciutat trobem una llarga llista d'entitats culturals que tenen en comú un marcat caràcter de barri ja que pràcticament cap no s'adreça al conjunt de la població.

Acostumades a l'absència de diàleg amb l'Administració, la relació es limita a sol·licitar les subvencions i necessitats d'infraestructura de les seves festes i els seus actes.

També és evident la manca de comunicació entre si, fet que n'aguditza l'aïllament de cadascuna.

D'altra banda, el marcat caràcter reivindicatiu de les associacions de veïns i veïnes dels barris, que a més són les que programen les respectives festes majors dels barris, provoca una debilitat endèmica per revisar i millorar els processos culturals.

La relació d'entitats culturals inscrita en el registre de l'Ajuntament és la següent:

Societat Cultural i Recreativa La Unió de Mas Rampinyo

Societat Gran Casino de Santa Maria–Terra Nostra

ABI

Agrupació fotogràfica Montcada

Agrupació Pessebristes Montcada

Agrupació Sardanista Terra Nostra

Agrupació Sardanista Montcada de Montcada i Reixac

Associació Ballet Flamenco Triana

Associació Amics de Reixac

Associació Amics del Museu Municipal
Associació Cultural Colla Mitjana dels Gegants de Montcada i Reixac
Associació Cultural l'Espingari
Associació Musical Giravolt
Centro Aguileño Montcada i Reixac
Comissió de Festes AV Terra Nostra

Coral Mare de Déu del Turó de Montcada i Reixac

Dèria Teatre

Dracs i Diables de Can Sant Joan

Esbart Dansaire La Unió de Mas Rampinyo (Secció de La Unió de Mas Rampinyo)

Escolania de Montcada

Fundació Cultural Montcada

D'aquesta llista hem destacat en negreta les deu entitats més consolidades. De cada una d'aquestes us presentem algunes dades a més de classificar-les per barris i veure com el pes de les entitats lògicament està a Montcada Centre, el barri històric.

Situada al Mas Rampinyo, cal destacar la Societat Cultural i Recreativa La Unió, la qual a part de rebre la subvenció més important és també la que té una oferta més àmplia i consolidada adreçada a cobrir les necessitats d'un dels barris amb més població.

Barri: Montcada Centre

ABI – Ateneu Domingo Fins

Any de fundació: 1909

Objectius/Serveis: oferir una alternativa cultural i social

Nombre de socis: 350 (2003)

Barri: Montcada Centre

Disposa de seu: sí

Fundació Cultural Montcada i Reixac

Any de Fundació: 1981

Objectius/Serveis

Nombre de socis: 115 (2003)

Disposa de seu: sí

Cercle Cultural Amics de la Cultura i les Arts de Montcada i Reixac

Any de fundació:

Objectius/Serveis:

Nombre de socis:

Disposa de seu: no

Associació Musical Giravolt

Any de fundació: 2000
Objectius/Serveis:
Nombre de socis: 30 (2003)
Disposa de seu: sí

Escolania de Montcada

Any de fundació: 1976
Objectius/Serveis:
Nombre de Socis: 90 (2003)
Disposa de seu: sí

Coral Mare de Déu del Turó

Any de fundació: 1982
Objectius/Serveis:
Nombre de Socis: 20 (2003)
Disposa de seu: no

Barri: Mas Rampinyo

Societat Cultural i Recreativa La Unió de Mas Rampinyo

Any de fundació: 1921
Objectius/Serveis:
Nombre de socis:
Disposa de seu: sí

Agrupació fotogràfica Montcada i Reixac (AFOTMIR)

Any de fundació: 1987
Objectius/Serveis:
Nombre de socis: 150 (2003)
Disposa de seu: sí

Barri: Montcada Terra Nostra

Societat Gran Casino Terra Nostra

Any de fundació: 1951
Objectius/Serveis:
Nombre de socis: 310 (2003)
Disposa de seu: sí

Dèria Teatre

Any de fundació: 1988
Objectius/Serveis:
Nombre de socis: 8 (2003)
Disposa de seu: sí

Barri: Montcada Can Sant Joan

Dracs i Diables de Can Sant Joan

Any de fundació: 1987

Objectius/Serveis:

Nombre de socis: 30 (2003)

Disposa de seu: sí

Barri: Vallencana

Associació Amics de Reixac

Any de fundació: 1982

Objectius/Serveis:

Nombre de socis: 416 (2003)

Disposa de seu: sí

5. El pressupost de cultura

Taula 20. Pressupost municipal de cultura sobre el total de l'Ajuntament (en euros)

Any	Pressupost cultura	Pressupost Ajuntament	% cultura
1999	798.070	17.906.436	4,46
2000	840.616	17.958.422	4,68
2001	850.431	19.222.928	4,42
2002	1.018.569	23.895.468	4,26
2003	1.356.860	29.285.721	4,63
2004	1.315.424	24.889.193	5,29
2005	2.256.001,60	30.225.473,12	7,46

Font: Elaboració pròpia a partir de les dades del SIEM (Servei d'Informació Econòmica Municipal) de la Diputació de Barcelona

Taula 21. Comparació pressupostos de cultura (%). Municipis de referència

Total cultura	1999	2000	2001	2002	2003	2004	2005
Montcada i Reixac	798.070	840.616	850.431	1.018.569	1.356.860	1.315.424	2.256.001
Mitjana cultura mun. ref.	866.996	674.665	751.499	826.109	1.021.491	999.815	1.270.775

% cultura	1999	2000	2001	2002	2003	2004	2005
Montcada i Reixac	4,46	4,68	4,42	4,26	4,63	5,29	7,46
Mitjana cultura mun. ref.	4,18	3,42	3,43	3,40	3,63	3,78	4,65

Font: Elaboració pròpia a partir de les dades del SIEM (Servei d'Informació Econòmica Municipal) de la Diputació de Barcelona

NOTA: El criteri seguit pel SIEM sobre pressupost de cultura és tot allò que fa referència a difusió i promoció de cultura (subfunció 451 del pressupost).

Tal com reflecteixen les taules anteriors, el pressupost de cultura de l'Ajuntament ha anat experimentant un creixement sostingut al llarg dels

darrers anys, ha experimentat un salt significatiu el període 2004-2005 atribuïble a la inversió del que serà el gran equipament de referència, el nou teatre i biblioteca. Una partida important d'aquest pressupost es destina a transferències a les entitats culturals i associatives del municipi.

6. Conclusions del diagnòstic

Montcada pot esdevenir una ciutat que sedueixi nous ciutadans: la proximitat i la bona comunicació amb Barcelona, la Universitat Autònoma de Barcelona, els polígons industrials (generadors d'ocupació), la bona relació qualitat-preu dels habitatges, etc. són un conjunt de característiques que la poden situar a la llista de ciutats ben valorades que també compleixen altres pobles i ciutats de la conurbació metropolitana. Per això és important que l'oferta cultural contribueixi a sumar distàncies positives i sigui un factor que decanti la balança cap a la ciutat. Sobretot pensant a atraure nous ciutadans joves amb fills i els fills dels que ja hi viuen des de fa anys.

La responsabilitat de fomentar i d'administrar la cultura li pertoca a l'Ajuntament, però l'elaboració i legitimació de les propostes també corresponen a la societat civil, sovint a través de les entitats i l'opinió dels ciutadans. Aquest és el segon conflicte del municipi: d'una part no hi ha diàleg entre l'Ajuntament i les entitats, i de l'altra ens trobem amb unes associacions que estan molt tancades en el barri, que exigeixen recursos sense tenir gaire clar quina és la contraprestació social. Aquesta endogàmia no afavoreix gens l'enriquiment cultural del municipi i provoca un estancament negatiu.

Però hi ha un tercer aspecte que cal resoldre: l'Ajuntament hauria d'articular un veritable departament de cultura que no es redueixi a la programació de festes i que per tant pugui desenvolupar els projectes de futur que marcarà el Pla d'acció cultural que s'està elaborant. Unes quantes responsabilitats culturals estan distribuïdes entre altres àrees (participació ciutadana, joventut, esports, etc.) i l'absència de coordinació formal dificulta tirar endavant un projecte comú.

A l'Àrea de Cultura, pensem que la línia que caldria seguir és la d'establir una clara divisió entre els dos àmbits actuals de gestió. D'una banda s'hauria d'administrar el programa de festes i, de l'altra, el programa de promoció cultural.

Cal que l'Ajuntament aposti molt més fort per la cultura, que pugui disposar d'un equip polític i tècnic convençut i ambiciós per defensar objectius, estratègies i pressupostos. I sobretot que planifiqui amb visió de futur i que sigui capaç de dialogar amb la societat civil.

Montcada tindrà aviat una magnífica biblioteca i un nou auditori que possiblement esdevindran motors reals i de primera línia d'accés cultural, però

això no serà suficient. S'ha de treballar en polítiques de nous públics que arribin a tots els barris.

Però Montcada necessita també incloure en el seu Pla d'acció una revisió dels models d'equipaments culturals perquè es tinguin en compte les necessitats dels diversos sectors culturals, com també les polítiques transversals vinculades a públics com són: creació-formació-difusió.

El Museu Municipal i el Pla director de patrimoni. El patrimoni històric o vivencial han de ser referents d'identitat de la ciutat.

El laboratori de les arts: amb escola municipal de música i espais de creació artística (teatre-audiovisual-música).

Cal invertir i buscar convenis per a l'Escola Municipal de Talla i Escultura que, com a element singular, hauria d'esdevenir una escola reglada i reconeguda més enllà de la ciutat.

S'hauria de crear una xarxa clara de centres culturals, que podrien ser municipals o en alguns casos en conveni amb les entitats, que tinguessin programes de foment de la creació i formació artística a tots els barris. Si no es disposa d'un bon planter és difícil disposar després de ciutadans interessats per la cultura.

Cal fer visible la cultura. Al web de l'Ajuntament no trobem cap apartat que parli de l'oferta cultural del poble sigui tant d'equipaments com de programes i serveis. No hi podem localitzar tampoc informació de la Fundació Joan Capella, ni dels premis ni de l'Escola Municipal de Talla i Escultura.

Cal trobar nous missatges i canals de comunicació que arribin als diferents segments de població. Perquè segurament en la comunicació trobem un dels dèficits de Montcada. Es programa un volum important d'activitats culturals, potser no totes les que calen o les que haurien de ser, però el que es fa no arriba a la població, o no l'entenen els receptors als quals s'adreça.

Actualment, l'Ajuntament desenvolupa una potent campanya de comunicació entre la qual trobem el distintiu «ciutat cultural». Pensem que cal concretar amb llenguatges comunicatius que arribin i que permetin transmetre un discurs més de concepte, sense oblidar la difusió de l'activitat.

Però hi ha més factors. Cal superar el desequilibri entre els barris tant pel que fa a serveis directes de l'Ajuntament com pel que fa al suport i la relació amb les entitats.

Ja ho hem comentat abans però la majoria d'entitats tenen una actitud excessivament endogàmica que s'ha de redreçar des de l'Administració per aconseguir un projecte conjunt de desenvolupament del municipi.

És indispensable crear una comissió o consell de cultura que integri tots els agents culturals del municipi per tal de construir una plataforma de diàleg i coneixement mutus.

Però sobretot, com dèiem al començament, ha de ser una aposta estratègica de l'Ajuntament, entesa com a motor de desenvolupament del benestar del municipi.

Fase de propostas

Propostes de futur

Fruit del diagnòstic proposem unes línies estratègiques que classifiquem en tres àmbits i un eix estratègic transversal, que ha d'ímbuir la seva orientació a la resta d'eixos:

Àmbit 1: Cultura, un projecte compartit

1. La creació d'eines de coordinació i complicitat

2. Noves formes de treball en cultura

3. La comunicació amb la ciutadania

Àmbit 2: Cultura, eina d'identitat, cohesió social i singularitat

4. El patrimoni cultural i natural: la recuperació de la memòria i la identitat

5. Les festes: instrument de cohesió social

6. El teatre i la biblioteca: nous equipaments culturals de qualitat i element de singularitat

Àmbit 3: Cultura, una oferta de qualitat

7. Les arts escèniques i la música: el desenvolupament de les dinàmiques de formació, creació i difusió

8. Les arts plàstiques i visuals: una aposta amb vocació metropolitana

9. Les fundacions: patrimoni de Montcada i Reixac

Eix transversal 10: Cultura, l'eina de vertebració del municipi

Àmbit 1: Cultura, un projecte compartit

Eix 1. La creació d'eines de coordinació i complicitat

Objectius:

- Millorar la confiança entre els agents culturals a través de l'establiment de complicitats.
- Contribuir a la renovació del moviment associatiu en aquells aspectes que l'ajudin a donar resposta a les necessitats actuals de la societat montcadenca.

Projecte estratègic: *Programa de formació adreçat a les entitats culturals.* Elaborar una proposta interessant de formació per tal que les entitats culturals adquireixin eines de funcionament que les ajudin a desenvolupar les seves activitats. Propiciar espais de diàleg en el marc de les jornades formatives per tal de fomentar la coneixença entre les entitats i que sorgeixin col·laboracions.

Accions:

- Donar suport a la creació d'una coordinadora d'entitats que permeti establir sinergies entre les entitats, com també generar espais de trobada amb l'Ajuntament. En la mesura en què es comparteixi un projecte de ciutat, pot desembocar a la llarga en un consell de cultura, que amplii la participació a tots els agents culturals del municipi i que pugui fer aportacions al desplegament de la política cultural de l'Ajuntament.
- Reformular les subvencions per les entitats segons els eixos estratègics del municipi.
- Donar prioritat a l'establiment de convenis amb les entitats per garantir la continuïtat i la visibilitat dels projectes que proposen.
- Fomentar la participació dels nous residents en les entitats culturals.

Eix 2. Noves formes de treball en cultura

Objectius:

- Equilibrar el pes de la difusió cultural respecte a les festes dins l'activitat de la Regidoria de Cultura.
- Fer de la coordinació una manera de treballar en cultura a Montcada i Reixac.

Projecte estratègic: Crear equips tècnics diferenciats dins la Regidoria de Cultura per al desenvolupament de les festes i la difusió cultural.

Accions:

- Establir mecanismes de coordinació entre els tècnics de la Regidoria de Cultura.
- Fomentar el treball transversal de la Regidoria de Cultura amb altres regidories (Educació, Joventut, Participació, Medi Ambient, etc.) de l'Ajuntament.
- Incrementar els recursos destinats a la cultura.

Eix 3. La comunicació amb la ciutadania**Objectius:**

- Millorar el coneixement de les activitats culturals entre la ciutadania.
- Incorporar nous sectors de població a la vida cultural.

Projecte estratègic: *Pla de comunicació de la cultura.* El Pla ha d'incloure una estratègia diferenciada per adreçar-se als diferents públics, com també tots els mitjans possibles de comunicació.

Accions:

- Crear un web per agrupar tots els serveis de cultura.
- Donar a conèixer el portal d'entitats.
- Impulsar l'agenda cultural en diferents tipus de formats i suports.
- Disposar d'una bona base de dades centralitzada amb una publictramesa actualitzada.
- Donar suport als altres agents culturals en la difusió de les seves activitats.
- Reforçar els diferents mecanismes de comunicació: ràdio, web, missatges de text, blocs, etc.
- Potenciar l'ús de mitjans de comunicació no habituals.
- Fer campanyes de comunicació visual als espais públics freqüentats en col·laboració amb els artistes del municipi.

Àmbit 2: Cultura, eina de cohesió, identitat i singularitat

Eix 4. El patrimoni cultural i natural: la recuperació de la memòria i la identitat

Objectius:

- Fomentar el sentiment de pertinença a Montcada i Reixac a partir del patrimoni i la memòria col·lectiva.
- Fer del patrimoni montcadenc un element d'atractiu turístic en l'entorn metropolità.

Projecte estratègic: *El Centre d'Interpretació, identitat i singularitat en l'entorn metropolità.* Estudiar el trasllat del Museu Municipal a un espai adequat, tenint en consideració la possibilitat de reconvertir-lo en un centre d'interpretació de la memòria, on tinguin cabuda tant el patrimoni material com immaterial.

Accions:

- Dotar el patrimoni dels recursos necessaris per al seu desenvolupament.
- Fomentar la conservació del patrimoni amb la realització del Pla de protecció del patrimoni.
- Impulsar l'estudi i la difusió del patrimoni arquitectònic: església romànica de Reixac, cases modernistes, etc.
- Impulsar l'estudi i la difusió del patrimoni arqueològic del jaciment ibèric de les Maleses en col·laboració amb els ajuntaments de Sant Fost i Santa Coloma de Gramenet.
- Estudiar i donar a conèixer el patrimoni immaterial com a «poble de pas» i eix de comunicació.
- Impulsar la recuperació de les pedreres i els entorns fluvials.
- Fomentar el coneixement del patrimoni natural existent a Montcada i Reixac (serralada de Marina, el paratge natural de Mas Duran, etc.): promoure els itineraris dins i fora el municipi.
- Estudiar la realització del projecte museístic de la Casa de les Aigües i vincular-la al Centre d'Interpretació.
- Promoure la difusió del Premi d'Investigació.

Eix 5. Les festes: instrument de cohesió social

Objectius:

- Reforçar les festes locals com a factor d'integració dels nous residents.
- Augmentar la presència de la cultura en les festes.

Projecte estratègic: *Una Festa Major participativa i innovadora.* Repensar entre els diferents col·lectius vinculats al món cultural del municipi la Festa

Major de Montcada i Reixac per tal de donar-li un nou impuls com a acte de ciutat, i sense menystenir les altres festes.

Accions:

- Constituir una plataforma amb els representants actius del sector associatiu, els professionals de la cultura i la ciutadania significativa, per tal d'elaborar una nova proposta de Festa Major més vinculada a la realitat i a les necessitats actuals del municipi.
- Fomentar que les festes de barri tinguin més projecció ciutadana.
- Impulsar la participació de nous col·lectius (joves, immigrants, etc.) en les festes.
- Elaborar les programacions de les festes equilibrant les activitats lúdiques i les culturals.

Eix 6. El teatre i la biblioteca: nous equipaments culturals de qualitat i element de singularitat

Objectius:

- Garantir la qualitat de l'oferta cultural d'activitats proporcionada per la nova biblioteca i el teatre.
- Convertir aquests nous equipaments en un element singular de Montcada i Reixac que sigui atractiu per a la població local i forana.

Projecte estratègic: *Els nous equipaments, referent de la vida cultural de Montcada i Reixac.* Fer de la biblioteca un centre cultural del coneixement actiu i un atractiu íntimament relacionat amb el teatre com a espai de difusió de les arts escèniques i de creació de nous públics.

Accions:

- Incorporar les TIC tant en la programació com en la gestió de l'equipament.
- Dissenyar una bona programació d'activitats de foment del coneixement, com també d'activitats complementàries (conferències, exposicions, etc.).
- Elaborar des de l'auditori un programa de tallers adreçats a la població no professional amb els artistes que actuen a l'auditori.
- Potenciar el teatre familiar en la programació de l'auditori.
- Fomentar la col·laboració entre l'auditori i la biblioteca, generant activitats complementàries.
- Establir sinergies amb els serveis esportius de l'Aqua.

Àmbit 3: Cultura, una oferta de qualitat

Eix 7. Les arts escèniques i la música: el desenvolupament de les dinàmiques culturals de formació, creació i difusió

Objectius:

- Incrementar els nivells d'iniciativa, participació, pràctica i consum per part de la ciutadania en la vida cultural local.
- Potenciar el ressorgiment del teatre amateur.

Projecte estratègic: *Xarxa d'espais escènics.* Establir una xarxa d'espais municipals (teatre i futura sala polivalent del Kursaal) i privats (La Unió de Mas Rampinyo, ABI, Casino Terra Nostra) per tal d'apropar l'oferta d'espectacles d'arts escèniques als barris de Montcada, com també oferir espais d'assaig i creació. Adequar mínimament els espais que així ho requereixin.

Accions:

- Unificar l'oferta d'arts escèniques en una sola publicació.
- Començar a programar en la xarxa d'espais escènics a partir d'una oferta adreçada al públic infantil.
- Pensar en el públic jove.
- Apostar progressivament per oferir propostes arriscades i innovadores.
- Elaborar un programa de suport al teatre amateur oferint formació (aula de teatre, classes magistrals amb professionals, tallers d'il·luminació, escenografia, etc.), suport tècnic i suport a la participació en circuits.
- Establir un programa de suport a la formació en dansa.
- Estudiar la possibilitat de crear una escola municipal de música.

Eix 8. Les arts plàstiques i visuals: una aposta amb vocació metropolitana

Objectius:

- Donar més rellevància als actius de Montcada i Reixac dins l'àmbit de les arts plàstiques.
- Convertir el sector de les arts plàstiques en un element d'atracció per als artistes de l'entorn metropolità.

Projecte estratègic: *L'antic auditori, espai de les arts plàstiques i visuals.* Habilitar l'espai de l'antic auditori com a centre d'art per a la formació, difusió i creació de les arts visuals i plàstiques, que aposti per la interdisciplinarietat, com també per les TIC i la innovació. Pensar en un espai idoni per a formats grans i instal·lacions.

Accions:

- Pensar en el futur de l'Escola Municipal de Talla i Escultura (EMTE).
- Elaborar una programació d'arts visuals amb una línia coherent amb el nou espai.
- Donar més difusió als premis amb més projecció: Premi Nacional de Pintura Juan Ramón Masoliver i Premi Estatal de Fotografia Contemporània, i unificar-los en una sola oferta pensant en l'exterior.
- Establir un circuit d'exposicions d'artistes amateurs en equipaments que tinguin un funcionament que els ho permeti.
- Impulsar un batxillerat artístic dins l'oferta formativa dels instituts d'educació secundària de Montcada i Reixac.

Eix 9. Les fundacions: patrimoni de Montcada i Reixac**Objectius:**

- Garantir la conservació del patrimoni de Montcada i Reixac vinculat a les fundacions Juan Ramón Masoliver i Joan Capella.
- Millorar el coneixement de les fundacions Juan Ramón Masoliver i Joan Capella entre la ciutadania.

Projecte estratègic: *Programa pedagògic de les fundacions de Montcada i Reixac a les escoles.* Impulsar un programa adreçat als nens i joves a través de les escoles per difondre les obres de Joan Capella i aprendre el valor de la literatura i l'art a partir dels personatges vinculats a Juan Ramón Masoliver i el seu context.

Accions:

- Catalogar tot el fons documental i bibliogràfic de la Fundació Juan Ramón Masoliver i obrir-lo a la consulta dels especialistes.
- Fer més difusió de la publicació especialitzada *Quaderns de Vallençana*.
- Buscar un nou emplaçament per a la Fundació Capella i millorar la difusió de les seves obres.
- Donar suport a les activitats de les fundacions en col·laboració amb les entitats.

Eix transversal 10: Cultura, l'eina de vertebració del municipi

Objectius:

- Fer de la cultura un element important dins l'estratègia de vertebració del municipi.
- Generar espais de trobada a partir de la programació d'activitats culturals tant al centre com als diferents barris de Montcada i Reixac.

Projecte estratègic: *Programa multisectorial de formació.* Elaborar un programa únic de tallers artístics i cursos sobre coneixement contemporani que puguin tenir lloc tant a espais municipals com privats (entitats, etc.) adreçats a diferents segments de població.

Accions:

- Cercar un espai públic cèntric que es converteixi en un punt de referència dins del municipi, on poder oferir activitats culturals amb una periodicitat fixa.
- Condicionar places i jardins dels diferents barris per poder oferir activitats culturals.
- Elaborar una oferta cultural de lleure i educativa adreçada als infants i joves pels diferents espais de la vila.

CRÈDITS

El diagnòstic de la situació cultural a Montcada i Reixac és una iniciativa del Departament de Cultura de l'Ajuntament de Montcada i Reixac que té el suport de l'Àrea de Cultura de la Diputació de Barcelona a través del Centre d'Estudis i Recursos Culturals.

De manera general han participat en l'elaboració d'aquest diagnòstic:

Ajuntament de Montcada i Reixac

Marga Vilalta, directora d'Àrea Social

Jordi Preareu, cap tècnic de la Regidoria de Cultura

Anna Carrasco, cap U. Adm. Cultura. Responsable de festes

Diputació de Barcelona

Avel·lí Serrano, coordinador de l'Àrea de Cultura

Jordi Permanyer, cap del Servei de Biblioteques

Jaume Antich, cap de l'Oficina de Difusió Artística

Carles Vicente, director de l'Oficina de Patrimoni Cultural

Carles Prats, director del Centre d'Estudis i Recursos Culturals

Coordinació general

Eugènia Argimon i Xavier Coca, tècnics del Centre d'Estudis i Recursos Culturals, a càrrec de la coordinació general del Pla d'acció cultural

Amb la col·laboració de

Marga Julià, becària CERC

Elaboració i redacció

Elisenda Figueres i Cristina Rodríguez, Taleia Cultura

Febrer 2008

