



**Diputació  
Barcelona**

# **Pla d'equipaments culturals d'Òdena**



**Ajuntament  
d'Òdena**

# **PLA D'EQUIPAMENTS CULTURALS D'ÒDENA**

**Desembre de 2009**





## PROPOSTA D'ACORD

**Assumpte:** Pla d'Equipaments culturals d'Òdena

**Òrgan:** Ple municipal

**Quòrum:** majoria simple

Amb l'objecte d'endegar un procés de reordenació a l'actual mapa d'equipaments culturals d'Òdena, el Centre d'Estudis i Recursos Culturals (CERC) de l'àrea de Cultura de la Diputació de Barcelona ha elaborat un Pla d'Equipaments culturals, que conté una diagnosi i ús dels equipaments actual i fa una proposta d'especialització de cadascun amb intervencions prèvies, a partir de la seves característiques amb l'objecte d'optimitzar aquests recursos.

El treball va ser presentat pels redactors als regidors i regidores de la corporació en una sessió que va tenir lloc el dia 16 de desembre de 2009, i el mateix es va fer amb les entitats que havien participat en l'elaboració del diagnòstic.

Dictaminada la proposta per la Comissió Informativa de Ple en la reunió del dia 12 de gener de 2010, es proposa al Ple municipal, l'adopció del següent

### ACORD

**Primer.** Informar favorablement el Pla d'Equipaments Culturals d'Òdena, redactat pel Centre d'Estudis i Recursos Culturals de la Diputació de Barcelona.

**Segon.** Trametre el document elaborat als redactors del Pla d'Ordenació Urbanística Municipal, als efectes de preveure aquelles mesures urbanístiques que l'execució del Pla pugui requerir.

Òdena, 12 de gener de 2010.

La regidora de Cultura

El Tinent alcalde de l'àrea de serveis  
a les persones

Anna Ma Garcia Recio

Andrés Aguilera González

## ÍNDEX

<b>1 INTRODUCCIÓ .....</b>	<b>5</b>
<b>2 DIAGNOSI CONTEXTUAL D'ÒDENA.....</b>	<b>7</b>
2.1 Una mirada al passat d'Òdena.....	7
2.2 Un territori dispers al voltant d'Igualada .....	9
2.3 Població .....	14
2.4 Economia i societat .....	21
2.5 Resum dels principals aspectes.....	27
<b>3 APROXIMACIÓ A LA REALITAT CULTURAL D'ÒDENA.....</b>	<b>29</b>
3.1 Descripció dels agents culturals.....	29
3.2 Les dinàmiques culturals.....	40
3.3 Els mecanismes de comunicació .....	48
3.4 Resum dels principals aspectes.....	49
<b>4 ANÀLISI DELS EQUIPAMENTS CULTURALS .....</b>	<b>53</b>
4.1 Teatre Centre Unió Agrícola.....	54
4.2 Espai Cultural i Recreatiu .....	56
4.3 Centre Cívic del Pla d'Òdena .....	58
4.4 Centre Fraternal Instructiu.....	60
4.5 Centre de l'Espelt .....	62

4.6	Antigues Escoles de l’Espelt .....	64
4.7	Capella de Sant Miquel .....	66
4.8	Bibliobús Montserrat.....	67
4.9	Nova biblioteca d’Òdena (en projecte) .....	68
4.10	Parc de la Font .....	69
4.11	Capella de Sant Bernabé .....	71
4.12	Hangar de l’Aeròdrom .....	72
4.13	Altres equipaments.....	73
4.14	Valoració global dels equipaments culturals.....	74
<b>5</b>	<b>PROPOSTES .....</b>	<b>75</b>
5.1	Objectius .....	76
5.2	La xarxa d’equipaments d’Òdena.....	78
5.3	Els equipaments culturals del nucli central d’Òdena .....	79
5.4	Els equipaments culturals del Pla d’Òdena .....	88
5.5	Els equipaments culturals del barri de l’Espelt .....	92
5.6	Altres equipaments amb possibilitats d’usos culturals.....	95
5.7	Quadre de síntesi de les propostes pels equipaments.....	97
<b>6</b>	<b>CRÈDITS .....</b>	<b>103</b>
<b>7</b>	<b>ANNEXES.....</b>	<b>105</b>

## 1 INTRODUCCIÓ

La Regidoria de Cultura de l'Ajuntament d'Òdena té la voluntat d'endegar el procés de reordenació de l'actual mapa d'equipaments culturals. La finalitat és valorar possibles canvis i millores en els usos i la gestió, així com introduir elements que possibilitin definir un model de funcionament en xarxa del conjunt d'equipaments culturals. Aquest document elaborat pels serveis tècnics del Centre d'Estudis i Recursos Culturals (CERC) de l'Àrea de cultura de la Diputació de Barcelona recull la síntesi del procés esmentat.

La metodologia seguida per al procés, i en que s'estructura el document, és el d'una primera fase de diagnosi, seguida d'una fase propositiva.

La **fase de diagnosi** recull els principals elements de la realitat d'Òdena per elaborar una radiografia que permeti identificar els punts forts, els punts febles de la vila per tirar endavant el seu projecte d'ordenació dels equipaments culturals. Aquest diagnosi es compon dels apartats "Diagnosi contextual" (una anàlisi de la realitat sociodemogràfica d'Òdena), "Aproximació a la realitat cultural d'Òdena", per acabar amb una "Anàlisi dels equipaments culturals".

La diagnosi es fonamenta metodològicament en l'anàlisi documental i el treball de camp, que s'ha compost dels següents elements:

- L'anàlisi territorial en base a dades sociodemogràfiques, econòmiques i urbanístiques del municipi.
- L'estudi de plans, projectes, memòries i publicacions sobre cultura així com dades de públics.
- L'anàlisi dels equipaments culturals existents i dels potencialment incorporables.
- La realització d'entrevistes amb l'alcalde, la regidora de cultura i el tècnic de cultura municipals.

- La realització d'entrevistes amb responsables d'entitats i persones significatives del municipi.

La **fase de propostes** recull les estratègies d'actuació i línies per cada equipament que configuren el pla d'equipaments culturals. Les propostes es situen en un horitzó temporal a curt i mig termini i es defineixen i s'estructuren en funció de criteris tècnics a partir dels punts forts i punts febles detectats en la diagnosi i del conjunt de les idees recollides en les entrevistes. Els objectius d'aquesta fase es vertebraren a l'entorn de:

- Reorganitzar, en xarxa, el conjunt d'equipaments culturals d'Òdena, propiciant noves oportunitats pels equipaments existents i/o projectats. Per fer realitat aquestes possibilitats és necessari comptar amb projectes compartits entre l'Ajuntament i els agents que dia a dia omplen de persones i continguts els espais culturals del municipi. Aquests projectes han de tenir en compte la configuració urbana del poble, treballant programes que incideixin en l'especialització, la complementarietat i l'equilibri entre els diferents equipaments i barris del municipi.
- Donar cohesió i sentit als equipaments, definint una programació estable i de qualitat. En aquest sentit el projecte de la nova biblioteca es dibuixa com un punt fonamental en la dinamització cultural.
- Procurar espais per a la formació i definir estratègies per a la creació de nous públics de la cultura.
- Facilitar plataformes de suport als creadors i grups amateurs del territori.
- Dotar d'espais adients per al desenvolupament de les activitats ciutadanes i associatives del municipi.
- Dotar-se dels recursos materials i professionals necessaris per a la progressiva implementació del Pla d'equipaments d'Òdena.
- Dinamitzar el patrimoni cultural, festiu, històric i natural del municipi.



## **2 DIAGNOSI CONTEXTUAL D'ÒDENA**

Aquest apartat pretén oferir una anàlisi del context en el que s'emmarca aquest Pla d'Equipaments Culturals. Per aquesta raó s'analitzarà successivament la història, la realitat territorial, la població, l'economia i societat d'Òdena.

### **2.1 Una mirada al passat d'Òdena**

Òdena és una vila força antiga. Hi ha indicis de presència d'una comunitat d'íbers (segle II-I aC) al terme municipal. Amb l'arribada dels romans s'introduí l'explotació agrícola que ha configurat el caràcter de la vila fins entrat el segle XX, el sistema de vil·les que constitueixen el precedent de les masies actuals.

Amb la cristianització es propicià la construcció de castells per tal de defensar-se dels musulmans i sorgí l'organització en feus. El castell d'Òdena, esmentat per primera vegada l'any 986, pertanyia inicialment al llinatge dels Òdena, que el vengueren el 1287 als vescomtes de Cardona, que en van mantenir el poder fins a l'extinció de les senyories. Al llarg d'aquests segles Òdena va canviar diverses vegades de jurisdicció passant a dependre d'Igualada, Manresa i Vilafranca del Penedès. El castell d'Òdena, situat sobre un tossal de guix, presideix la població amb la seva torre de defensa vigilant, com a principal resta del que fou el poble murallat. Símbol del municipi, és una construcció d'onze cares, una mica inclinades, que conserva en algunes parts l'arrebossat original. L'any 1463 els igualadins aconseguiren l'ordre d'enderrocar el castell d'Òdena, pel posicionament del municipi a favor de Juan II en la guerra contra el rei castellà.

La primitiva església parroquial de Sant Pere, dalt el turó, fou substituïda el 1736 per una de nova, també dalt el turó, que fou cremada el 1936 i enderrocada posteriorment; se'n bastí encara una altra, a la part baixa de la població, on s'estén l'eixample. Té com a sufragània l'església romànica de Sant Miquel, construïda al pla (segle XI).

Òdena va jugar un paper important en la resistència a l'ocupació francesa de la població d'Igualada. En el seu terme s'hi varen desenvolupar importants episodis bèl·lics durant la guerra del francès (principis del segle XIX).

Durant el segle XIX la vinya va ser el principal font d'ingressos i de creixement econòmic i poblacional del municipi. Òdena estava inclosa a la zona vinícola penedesenca i exportava la seva producció. Encara es conserven als pendents, algunes de les terrasses que servien per cultivar. La plaga de la fil·loxera de finals del segle XIX i principis del XX va afectar fortament l'agricultura del municipi. Els terrenys d'Òdena, amb poca extensió, no eren aptes per a ser reconvertits al conreu del blat. Això va propiciar la decadència econòmica i l'emigració de molts dels seus vilatans, fonamentalment a Igualada per buscar oportunitats en la florent industrialització.

Després de la guerra civil el casc antic no es va reformar i l'explotació del guix sobre el que s'assenta va anar degradant cada cop més la zona, fins i tot més enllà d'una mesura de protecció dels castells que es va promulgar els anys 50 i que atorgava un caràcter similar al de Bé Cultural d'Interès Nacional. Es va enrunar l'església i la poterna d'entrada al recinte interior del castell. Posteriorment hi va haver una restauració de la torre.

Al llarg dels anys 60 la immigració provinent del sud d'Espanya (Andalusia i Extremadura, especialment) es va establir també a Òdena com a opció econòmica d'habitatge a prop de les fàbriques d'Igualada. Aquesta immigració va suposar pràcticament la duplicació de la població i va propiciar el creixement del nucli central i del Pla d'Òdena, que era un petit nucli proper a Igualada. Tanmateix, la industrialització ha estat un fenomen recent a la vila. Els sectors han estat el cuir, el tèxtil, les arts gràfiques, la química i el metall.

El 1985 el castell rep la consideració de bé d'interès cultural<sup>1</sup>. En els anys 90 s'estudiaren les propietats del nucli antic per veure què es pot fer però no s'arriba a una conclusió. Hi ha un conflicte sobre la propietat entre el Bisbat (fonamentada en la presència de l'església), el propietari de la guixera (que tenia una venta del Bisbat), alguns propietaris de casetes i l'Ajuntament (que tenia la potestat sobre els carrers). D'altra banda, qualsevol intervenció suposaria una gran inversió. Actualment només en queda la torre poligonal, part de les línies de defensa i algunes de les antigues vivendes, en algun cas excavades en la roca del guix.

Durant la darrera dècada el municipi ha experimentat una nova onada d'immigració que ha sostingut el creixement. Aquesta es deu a l'arribada de famílies joves de classe mitjana que busquen un lloc on poder aconseguir un habitatge més còmode i econòmic, en un entorn més agradable i natural.

## **2.2 Un territori dispers al voltant d'Igualada**

Òdena, es troba ubicat a la denominada Conca d'Òdena, dins la comarca de l'Anoia, a 68 Km de Barcelona i a tocar d'Igualada. Compta amb una superfície significativament extensa de 52,16 Km<sup>2</sup>. El territori del seu terme municipal és accidentat amb una alçada mitjana de 421m. Limita pel nord-oest amb Jorba i les serres de Rubió (833 m) i de Castellfollit del Boix (Bages); a l'est, amb el poble de Castellolí i amb el Puig Aguilera (623 m); i al sud, amb la plana dels termes de Vilanova del Camí, Igualada i Santa Margarida de Montbui.

El seu emplaçament és força cèntric dins la comarca. La seva proximitat amb Igualada (Òdena pràcticament l'encercla per la seva vessant nord) ha condicionat històricament les dinàmiques del municipi: per un costat per les migracions de població entre els dos municipis, la relació de la població de

---

<sup>1</sup> D'acord amb la Llei 16/1985, de 25 de juny, del patrimoni històric, i amb el núm. de registre de l'Inventari de Béns d'Interès Cultural R-I-51.5563

determinats barris d'Òdena és més gran amb Igualada que amb el seu nucli central. Actualment la disponibilitat de sòl urbanitzable a Òdena ha propiciat la immigració provinent d'Igualada. Aquesta s'ha vist afavorida per la manca de disponibilitat d'espai urbanitzable a Igualada i el boom immobiliari. L'actual situació de crisi sembla alentir les previsions de creixement tant demogràfica com urbanísticament previstes. Aquesta projecció té incidències en la planificació urbanística i en la dotació d'equipaments i serveis, que s'està plasmanent en el POUM, en revisió en aquest moment.

El municipi compta el 2009 amb 3.416 habitants<sup>2</sup> distribuïts en 10 barris<sup>3</sup> més o menys dispersos al llarg del terme municipal. A continuació comentem els 3 principals i agrupats els 7 restants:

- **El nucli central d'Òdena:** 1.501 habitants. Emplaçat als vessants d'un turó que allotja l'antic castell d'Òdena. S'hi ubiquen els principals serveis de la vila (Ajuntament, escola, consultori, etc.). Els mateixos odenencs s'hi refereixen com a simplement "Òdena", cosa que potser contribueix a reforçar la identitat diferenciada de determinats nuclis perifèrics. La part inferior de la carretera va créixer especialment amb població immigrant del sud d'Espanya durant els anys 60.
- **El Pla d'Òdena** (també conegut com a "Pla de la Masia" o genèricament com a "Barri de Sant Pere" inclou els barris de Sant Pere, Can Manyoses i Sant Ramon): 1298 habitants. Es troba a 4 km del nucli central units per la carretera urbana BV1106. Aquest fet junt amb la seva proximitat a Igualada, fa que aquesta localitat esdevingui un referent per a la població del Pla d'Òdena en algunes activitats. El barri va experimentar un important creixement durant la immigració espanyola dels anys 60. Molts

---

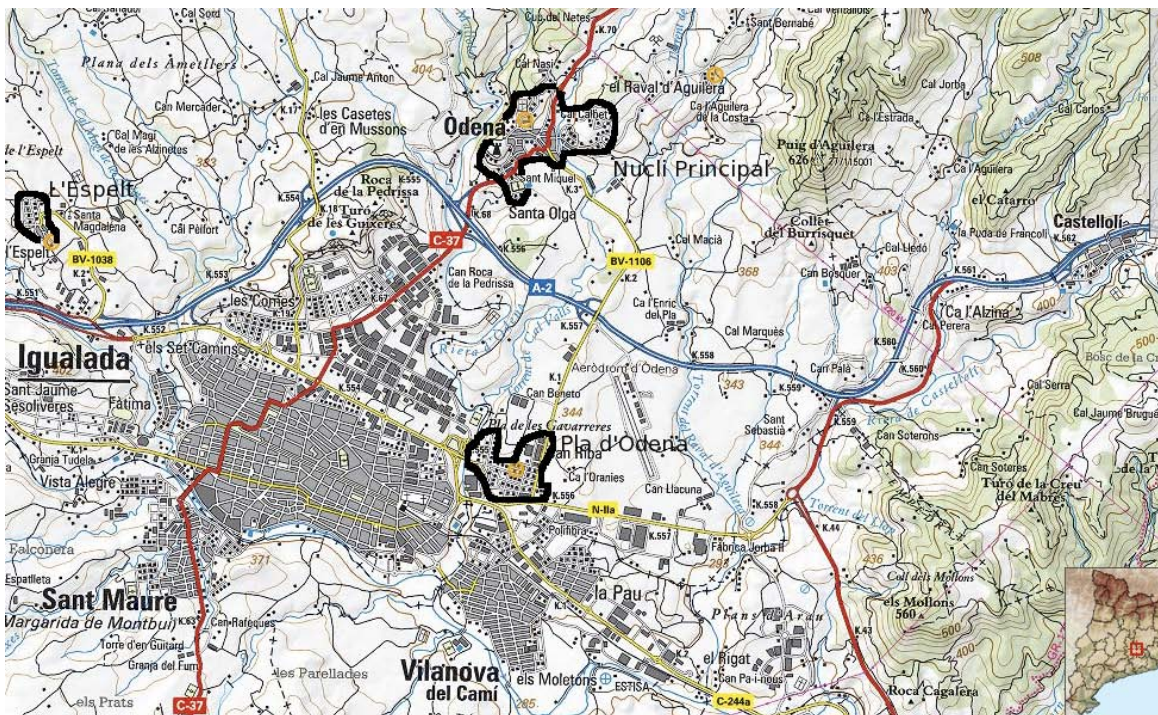
<sup>2</sup> Segons les dades del padró facilitades per l'Ajuntament el maig de 2009.

<sup>3</sup> Seguint el Diccionari de la Llengua Catalana, entendrem per barri qualsevol de les parts en què és divideix un poble gran, una vila o una ciutat i per nucli el sector primitiu d'una població al voltant de la qual aquesta s'ha expandit.

d'ells van venir per treballar a les indústries d'Igualada i es van instal·lar en aquest barri amb habitatges a preus més assequibles.

- **L'Espelt:** 315 habitants. Es troba a 5 Km a l'oest del nucli central mitjançant l'autovia A-II, que recorre el nord d'Igualada (vegeu el gràfic 1). L'accés peatonal o en bicicleta no és possible ja que els separa un terreny força accidentat i tampoc existeix cap carretera secundària. Aquest fet ha remarcat la idiosincràsia pròpia del barri, amb una identitat pròpia i diferenciada que ha afavorit la iniciativa ciutadana i ha impulsat la creació i gestió del seu propi centre cultural i social amb un alt nivell de participació en les activitats. La població ha viscut un creixement important en la darrera dècada per la immigració dins de la comarca, de parelles joves amb fills.
- **La resta de barris** són el Raval d'Aguilera, el Bosc Gran, Can Sabater, Samuntà, les Casetes Mussons, Can Soler i Can Masarnau amb poblacions que oscil·len entre els de 22 i els 69 habitants. Molts d'ells estan constituïts per masies molt disperses.

Gràfic 1. La realitat territorial dispersa d'Òdena



Font: Elaboració pròpia en base al mapa de l'Institut Cartogràfic de Catalunya

En definitiva, s'evidencia una clara fragmentació territorial així com la manca d'un centre de referència clar dins del poble. Aquesta mancança es materialitza també en la distribució urbanística i es fa palès, per exemple, en la configuració de la Plaça Major, que s'estructura més com un encreuament de carrers i no com un lloc de trobada, sense oferta de serveis i comerços. Actualment s'està treballant en un projecte que contempla la seva reestructuració.

Les comunicacions són un tema rellevant. Conviuen unes infraestructures molt bones per al transport privat, amb unes evidents mancances en l'oferta i qualitat del transport públic. La proximitat amb l'autovia N-II que uneix Barcelona (a 68 Km) i Lleida (99km) afavoreix les comunicacions de llarga distància amb transport privat. Així mateix, Òdena també es troba en l'eix que uneix Vilafranca del Penedès i Manresa. Està prevista la construcció de l'eix transversal ferroviari que en un futur afectarà la mobilitat a la Conca. Malgrat que actualment només té un ús esportiu, l'aeròdrom és una instal·lació a considerar pel seu potencial de desenvolupament.

Les comunicacions interurbanes s'han revelat com un tema de difícil solució. Un autobús, amb una freqüència de 16 transports diaris els dies feiners i 3 els caps de setmana, amb un recorregut circular (Nucli central d'Odèna-Igualada-Pla d'Òdena) connecta amb la capital de la comarca i amb les estacions de tren i d'autobusos direcció Barcelona. Recentment s'ha resolt una vella reclamació en relació al pas per l'Hospital comarcal. Tanmateix, amb l'excepció del transport escolar, queda irresolt el transport urbà, dins d'Òdena. L'existència d'una xarxa d'autobusos adequada esdevindria un element important per donar solució a la fragmentació del municipi en diversos barris allunyats. Tot plegat contribueix a que els vilatans hagin optat clarament pel transport privat.

Aquesta dispersió de barris, amb identitat pròpia i males comunicacions entre ells (en alguns casos més propers a Igualada), és una de les característiques

més determinants del poble i les polítiques de l'Ajuntament. Per altra banda, la proximitat amb Igualada ha fet que la capital exerceixi *de facto* el rol de proveïdor de serveis. L'Ajuntament d'Òdena fa l'esforç d'arribar a tots els nuclis multiplicant serveis i mantenint equipaments de proximitat, amb la forta pressió pressupostària que això genera. En concret existeixen tres Centres d'Atenció Primària (un a cadascun dels nuclis principals), diversos equipaments culturals polivalents, tres camps de futbol (de mides diverses) i actualment està en projecte la construcció d'una segona escola en el Pla d'Òdena.

Finalment és interessant assenyalar la projecció feta per l'Estudi de Dinamització Empresarial i d'Ocupació d'Òdena II Part<sup>4</sup>: “el model territorial futur hauria de contemplar un municipi més habitat, aprofitant la disponibilitat de sòl lliure; amb més base industrial i terciària, aprofitant la bona accessibilitat; un municipi que conservi la fesomia rural d'una gran part del terme, que ha de continuar dedicant-se a les activitats agràries; un municipi més ben comunicat, i finalment, un referent dins del sector aeroportuari amb la iniciativa del Parc d'Activitats Aeronàutiques d'Igualada-Òdena”.

### 2.2.1 Municipis de referència

*Taula 1. Municipis de referència*

2008	Població (2008)	Sup. (Km2)	Densitat pob.	Renda (€)*
Monistrol de Montserrat	2.983	11,77	<b>253,44</b>	14.268,40
Sant Cebrià de Vallalta	3.208	15,67	<b>204,72</b>	18.176,58
<b>Òdena</b>	3.272	52,65	<b>62,15</b>	12.214,15
Torre de Claramunt, la	3.615	15,01	<b>240,84</b>	12.214,15
Collbató	3.971	18,07	<b>219,76</b>	15.367,27
Artés	5.305	17,82	<b>297,70</b>	14.368,40

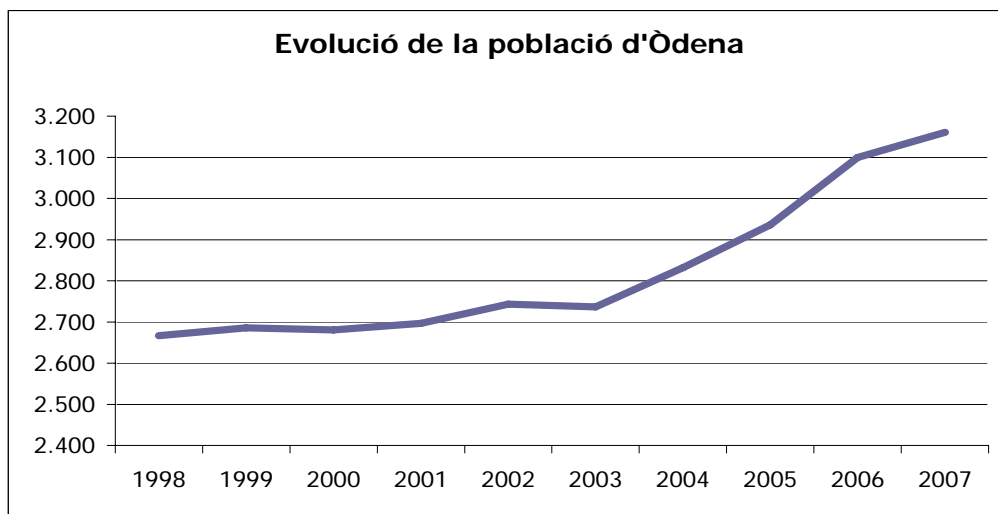
Nota: Elaboració del CERC a partir de dades de l'IDESCAT (Institut d'Estadística de Catalunya). Per seleccionar els municipis s'ha tingut en compte la població i la renda familiar bruta disponible (2006), Euros per habitant.

<sup>4</sup> AJUNTAMENT D'ÒDENÀ; Estudi de Dinamització Empresarial i d'Ocupació d'Òdena II Part; 2004; Pàg. 5.

Per tal, de poder dur a terme un anàlisi comparatiu de la realitat odeneca s'han escollit cinc municipis de població similar de la província de Barcelona (Monistrol de Montserrat, Sant Cebrià de Vallalta, La Torre de Claramunt, Collbató i Artés). Al llarg d'aquest anàlisi es citaran aquests "municipis de referència". A la taula 1 es relacionen algunes de les dades més significatives, que ens fan constatar la baixa densitat de població d'Òdena emplaçada en un territori excepcionalment extens. Així mateix, podem observar que Òdena figura entre la banda baixa en nivell de renda dels seus habitants.

### 2.3 Població

Gràfic 2. Evolució de la població d'Òdena



Font: Elaboració del CERC a partir de dades de l'IDESCAT (Institut d'Estadística de Catalunya)

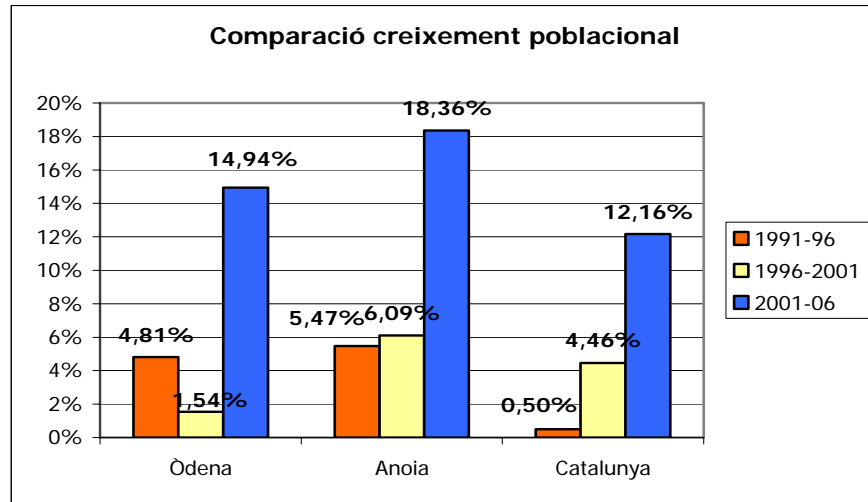
La població d'Òdena l'any 2008 era de 3.272 habitants. Tal com s'indica en el pla estratègic de 2001<sup>5</sup>, al tombant de segle, l'evolució de la població estava estancada. Des d'aleshores, la població ha patit un creixement exponencial, tal com es pot observar en el gràfic 2, passant dels 2.700 als 3.200 habitants,

<sup>5</sup> AJUNTAMENT D'ÒDENÀ; Pla estratègic d'Òdena: Caracterització; 2001; [http://www.odena.es/ca/downloads/pla\\_informe-caracteritzacio.pdf](http://www.odena.es/ca/downloads/pla_informe-caracteritzacio.pdf)



creixement que representa un 21% de la població. Tanmateix, l'enorme disponibilitat d'espai a Òdena i la proximitat d'Igualada, molt limitada en quant a terreny urbanitzable, combinats amb el boom de la construcció havien fet preveure un creixement molt més significatiu. Amb el final del boom de la construcció és possible contemplar un alentiment del creixement previst.

*Gràfic 3. Comparació creixement poblacional*

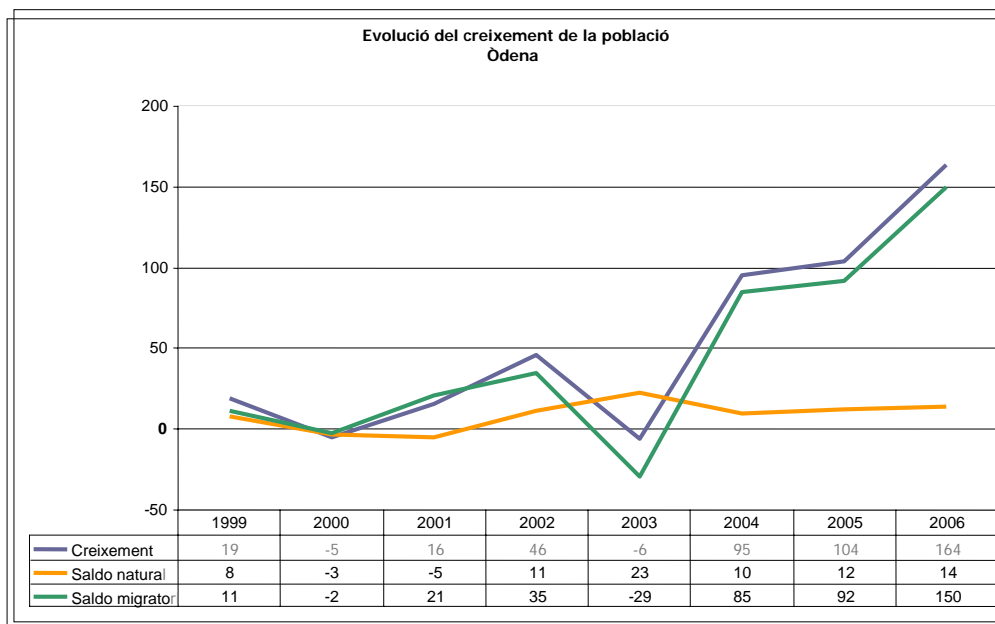


Font: Elaboració del CERC a partir de dades de l'IDESCAT (Institut d'Estadística de Catalunya)

Si comparem amb els territoris de referència (la comarca de l'Anoia i Catalunya) és evident que en els darrers anys hi ha hagut un creixement important (pràcticament del 15% entre 2001 i 2006), però inferior a l'Anoia (del 18%).

Les causes d'aquest creixement no es troben tant en el creixement natural de la població, sinó en un increment exponencial del saldo migratori, que a l'any 2006 arriba a ser de 150. És a dir, en un sol any la població creix un 5% per efecte de la migració.

Gràfic 4. Evolució del creixement de la població d'Òdena

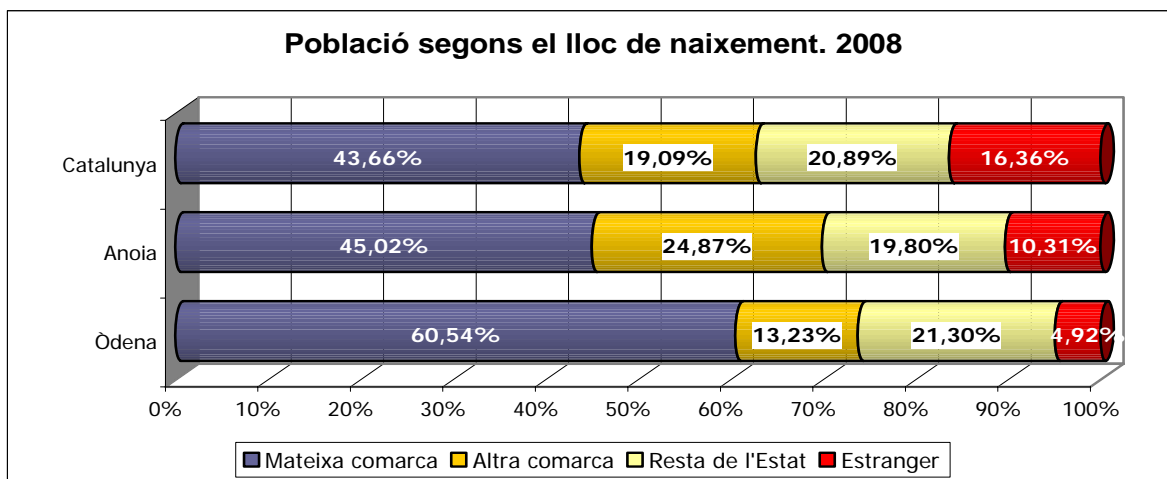


Font: Elaboració del CERC a partir de dades de l'IDESCAT (Institut d'Estadística de Catalunya)

### 2.3.1 La immigració

Com es pot observar al gràfic 5, l'origen de la immigració és principalment de la mateixa comarca en un 60,54% o provinent d'altres punts de l'estat, en un 21,3% dels casos. Si comparem aquestes dades amb Catalunya i l'Anoia, veiem que les d'Òdena són substancialment majors. La provenença de la mateixa comarca, molt superior als 45% de l'Anoia o als 43,66% de Catalunya, revela en primer lloc una baixa mobilitat històrica. També podria explicar que l'important creixement immigratori dels darrers anys ha estat gràcies a l'arribada de persones d'altres poblacions de la comarca, sobretot d'Igualada. Aquest aspecte reforçaria la impressió que Òdena és un destí habitual de la població jove d'Igualada que busca un habitatge. També és superior la immigració provinent d'altres parts de l'estat, 21,3%, en relació al 19,8% que registra la comarca o el 20,89% de Catalunya, molts d'ells arribats durant l'onada d'immigració del sud d'Espanya al voltant dels anys 60.

Gràfic 5. Població segons lloc de naixement. Comparativa 2008

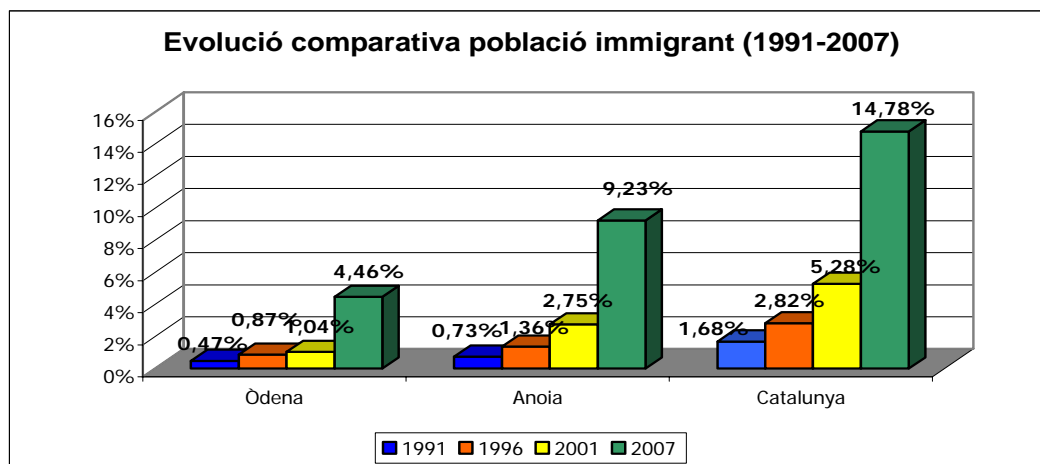


Font: Elaboració del CERC a partir de dades de l'IDESCAT (Institut d'Estadística de Catalunya)

NOTA: Per a Catalunya, les dades es refereixen a persones nascudes a la mateixa comarca en què resideixen (mateixa comarca) i persones nascudes en una comarca diferent a la de residència (altra comarca)

La població immigrant de fora de l'estat, amb 161 persones, representa un 4.92%. És comparativament molt més baixa, concretament només un terç de la mitjana de Catalunya (14,78%) i la meitat de la de l'Anoia (9,23%). Malgrat aquest baix percentatge, el 2001 era pràcticament inexistent (1,04% de la població) i en només 6 anys s'ha multiplicat per 4, tal com es pot observar en el gràfic 6. Un especial increment es va produir en el bienni 2004-2006, moment en que es va duplicar la població estrangera. Els darrers anys aquest increment s'ha alentit, tendència que, sumada a la crisi i a la nova política d'immigració, fa esperar un estancament en el creixement d'aquest col·lectiu.

Gràfic 6. Evolució de la població immigrant nascuda a l'estranger. Comparativa



Font: Elaboració del CERC a partir de dades de l'IDESCAT (Institut d'Estadística de Catalunya)

NOTA: Cal tenir en compte que l'interval d'anys de les dues últimes columnes és superior als altres

La comunitat estrangera a Òdena està constituïda fonamentalment, en nombre quasi igual, per sud-americans, asiàtics i africans. La immigració provinent dels països desenvolupats és significativament inferior al dels territoris de referència.

Taula 2. Població immigrant segons nacionalitat. Comparativa. Percentatges

2008	Òdena	Anoia	Catalunya
Resta UE	12,50%	18,69%	23,72%
Resta Europa	2,50%	5,44%	4,43%
Àfrica	26,67%	47,85%	26,02%
Amèrica del Nord i Central	2,50%	3,45%	5,11%
Amèrica del Sud	28,33%	20,88%	31,68%
Àsia i Oceania	27,50%	3,69%	9,05%
<b>TOTAL</b>	<b>100,00%</b>	<b>100,00%</b>	<b>100,00%</b>

Font: Elaboració del CERC a partir de dades de l'IDESCAT (Institut d'Estadística de Catalunya)

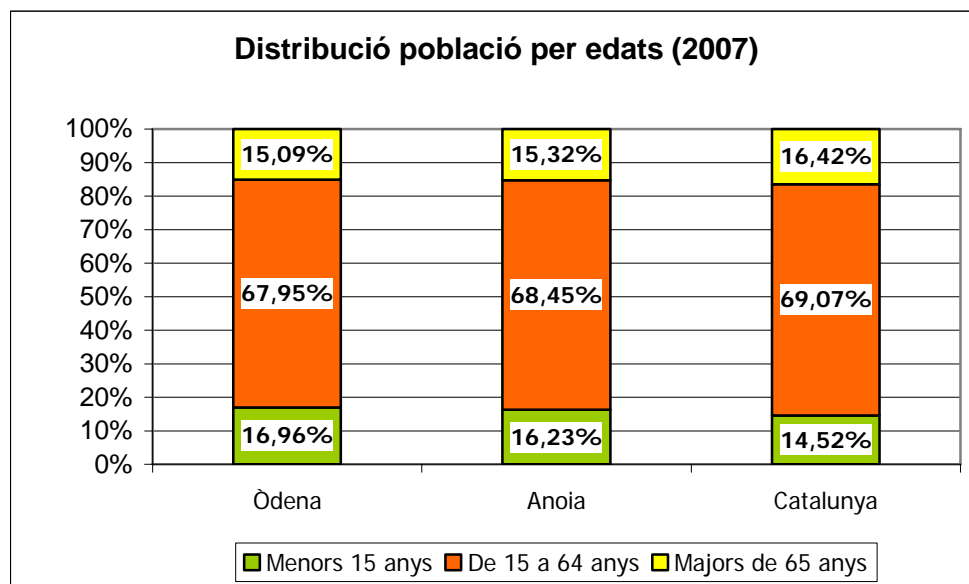
En qualsevol cas, en valors absoluts, la població immigrada representa un fenomen encara marginal. El factor més destacable és el fet d'haver passat de la pràctica inexistència d'immigració estrangera a comptar amb un col·lectiu

significatiu amb grans diferències culturals, lingüístiques i, presumiblement, amb pocs recursos econòmics. Sembla evident que aquests canvis, tot i que de dimensions reduïdes tenen grans implicacions pel que fa a les polítiques municipals: l'adaptació dels serveis i recursos públics, el foment de la integració i la cohesió social (convivència, aprenentatge del català, etc.). La seva presència al municipi també pot ser vista com una oportunitat per desenvolupar activitats que versin sobre la diversitat cultural i l'aprofitin com a enriquiment de l'activitat cultural.

### 2.3.2 Edats

En relació a les edats de la població, podem parlar d'un índex més elevat de població jove, sobretot per efecte de la major presència d'infants menors de 15 anys i del menor nombre de persones majors de 65 anys. Els infants i adolescents, menors de 15 anys, suposen gairebé un 17% de la població, un percentatge poc superior al de l'Anoia, però significativament superior al de Catalunya. La gent gran, un 15%, a la vegada és un percentatge inferior al de l'Anoia i força inferior al de Catalunya.

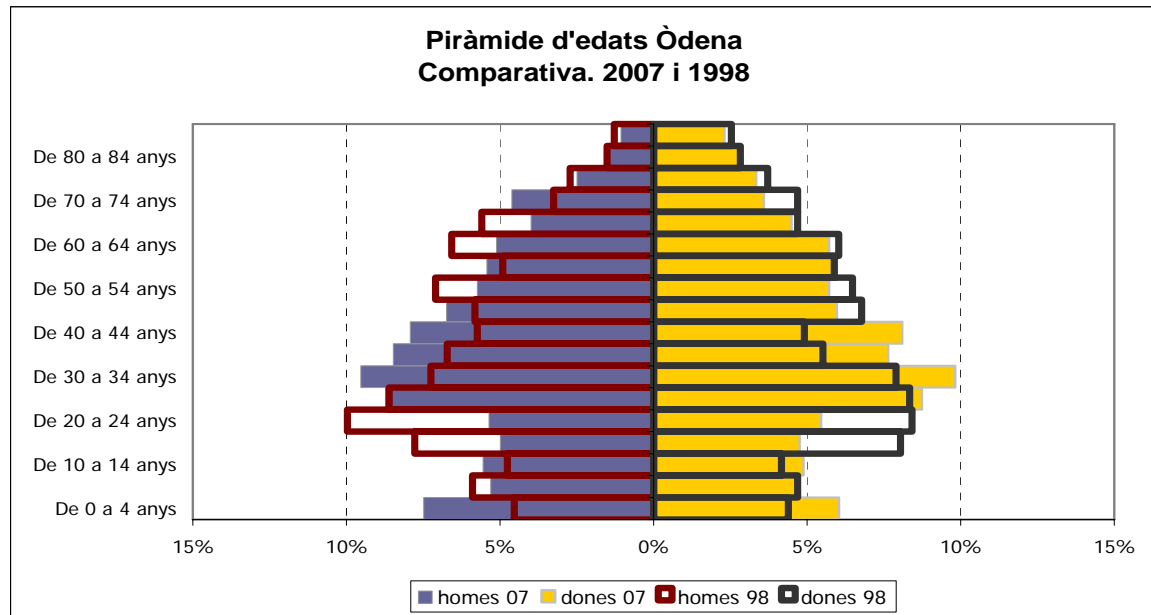
Gràfic 7. Distribució de la població per edats. Comparativa 2007



Font: Elaboració del CERC a partir de dades de l'IDESCAT (Institut d'Estadística de Catalunya)

La piràmide d'edats d'Òdena revela un problema comú a tot Catalunya, la manca de creixement poblacional natural. Previsiblement s'haurà d'abordar aquesta circumstància per tal de donar resposta a les conseqüències que implica a nivell econòmic i social, ja sigui amb l'atracció de nova immigració o amb un canvi del model de creixement.

Gràfic 8. Piràmide d'edats. Comparativa (2007 i 1998)



Font: Elaboració del CERC a partir de dades de l'IDESCAT (Institut d'Estadística de Catalunya)

Si observem l'evolució entre el 1998 i el 2007, ens adonem que els únics segments d'edat que han crescut són, en termes generals, els menors de 14 anys i els compresos entre els 30 i els 50 anys. Si combinem aquest factor amb el creixement de la població que no s'explica ni pels naixements, ni per la immigració estrangera pot correspondre fonamentalment a la immigració del perfil observat de parelles joves amb fills provinents fonamentalment d'Igualada que buscaven un lloc còmode i a prop d'una zona de serveis i a preus més assequibles. Aquest col·lectiu representa un doble repte. Per un costat, cal donar resposta a les seves inquietuds i necessitats culturals i per altra banda, oferir serveis al nombre creixent de nens i joves (escolarització, transport públic, activitats extraescolars, culturals, etc).

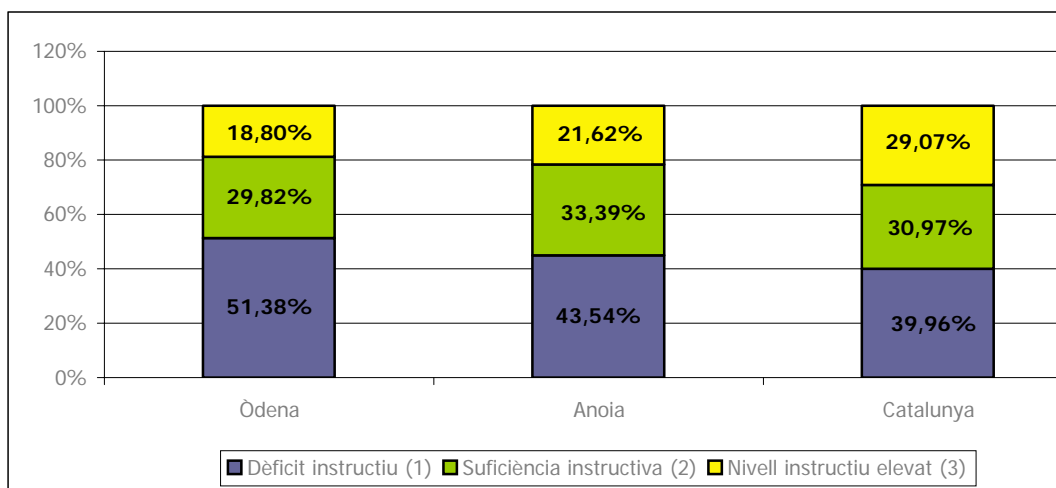
Un altre factor a considerar és el major dinamisme dels jubilats, que arriben a la tercera edat amb més salut i ganes de fer activitats. Cal que els casals programin activitats més diverses i que en general l'oferta d'equipaments i serveis cultural tingui en compte aquest col·lectiu que, d'altra banda, disposa de molt temps lliure.

## 2.4 Economia i societat

### 2.4.1 Nivell d'instrucció

Segons les dades disponibles de 2001, el nivell d'instrucció de la població d'Òdena era significativament més baix que a la resta de Catalunya i substancialment inferior que a la comarca. Els habitants amb dèficit instructiu (els que no han superat l'educació bàsica) sobrepassava el 50% de la població.

Gràfic 9. Nivell d'instrucció de la població. Comparativa 2001



Font: Elaboració del CERC a partir de dades de l'IDESCAT (Institut d'Estadística de Catalunya)

No es disposa de dades més actualitzades ja que es calculen segons el cens elaborat cada 10 anys.

Percentatges calculats sobre el total de població major de 10 anys

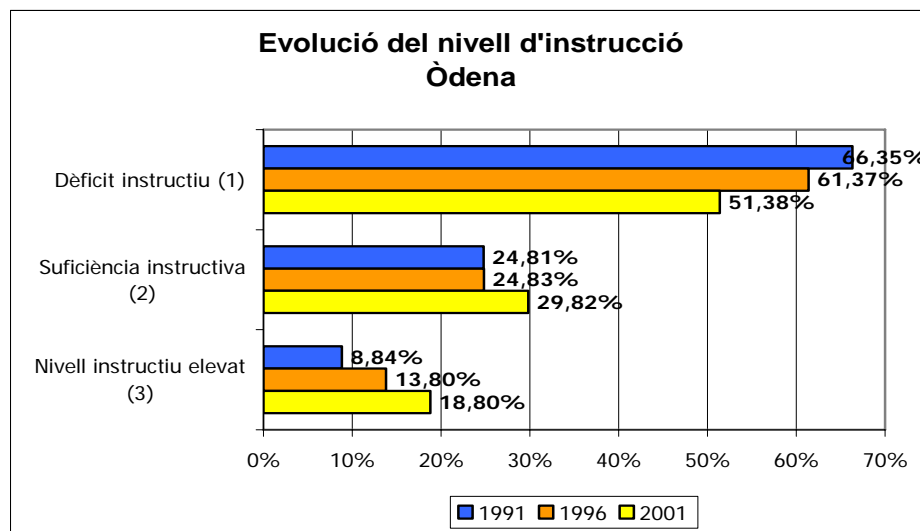
(1) Població amb dèficit instructiu: no ha assolit el nivell mínim d'escolarització obligatòria

(2) Població amb suficiència instructiva: ha assolit el nivell d'escolarització obligatòria

(3) Població amb nivell instructiu elevat: ha superat el nivell d'escolarització obligatòria

Tanmateix, cal valorar l'evolució molt favorable del grau d'instrucció. Aquesta ha permès que en 10 anys es doblés el nombre de persones amb un nivell instructiu elevat (que han superat el nivell d'escolarització obligatòria), mentre que s'ha reduït en 15 punts les persones amb dèficit instructiu. Malgrat que aquesta és una dada favorable, cal considerar que aquesta evolució es pot deure parcialment a l'arribada de parelles joves amb un major nivell d'instrucció.

Gràfic 10. Evolució del nivell d'instrucció. Òdena



Font: Elaboració del CERC a partir de dades de l'IDESCAT (Institut d'Estadística de Catalunya)

No es disposa de dades més actualitzades ja que es calculen segons el cens elaborat cada 10 anys.

Percentatges calculats sobre el total de població major de 10 anys

(1) Població amb dèficit instructiu: no ha assolit el nivell mínim d'escolarització obligatòria

(2) Població amb suficiència instructiva: ha assolit el nivell d'escolarització obligatòria

(3) Població amb nivell instructiu elevat: ha superat el nivell d'escolarització obligatòria

En relació al coneixement del català, la població d'Òdena destaca en tots els nivells de coneixement (comprensió oral i lectora i expressió oral i escrita) per sobre dels territoris de referència. Aquestes dades s'han de relacionar amb el baix nombre d'immigració estrangera i per la favorable adaptació de la immigració del sud d'Espanya dels anys 60 i la seva descendència.



*Taula 3. Coneixement del català de la població major de 2 anys. Percentatges*

2001	Òdena	Anoia	Catalunya
L'entén	96,97%	95,79%	94,51%
El sap parlar	81,34%	79,04%	74,52%
El sap llegir	79,26%	77,37%	74,32%
L'escriu	57,41%	55,24%	49,82%
No l'entén	3,03%	4,21%	5,49%
<b>TOTAL (Població 2 anys i més)</b>	<b>97,99%</b>	<b>97,28%</b>	<b>97,38%</b>
<b>TOTAL (Població 2 anys i més)</b>	<b>2.637</b>	<b>90.986</b>	<b>6.176.751</b>

Font: Elaboració del CERC a partir de dades de l'IDESCAT (Institut d'Estadística de Catalunya)

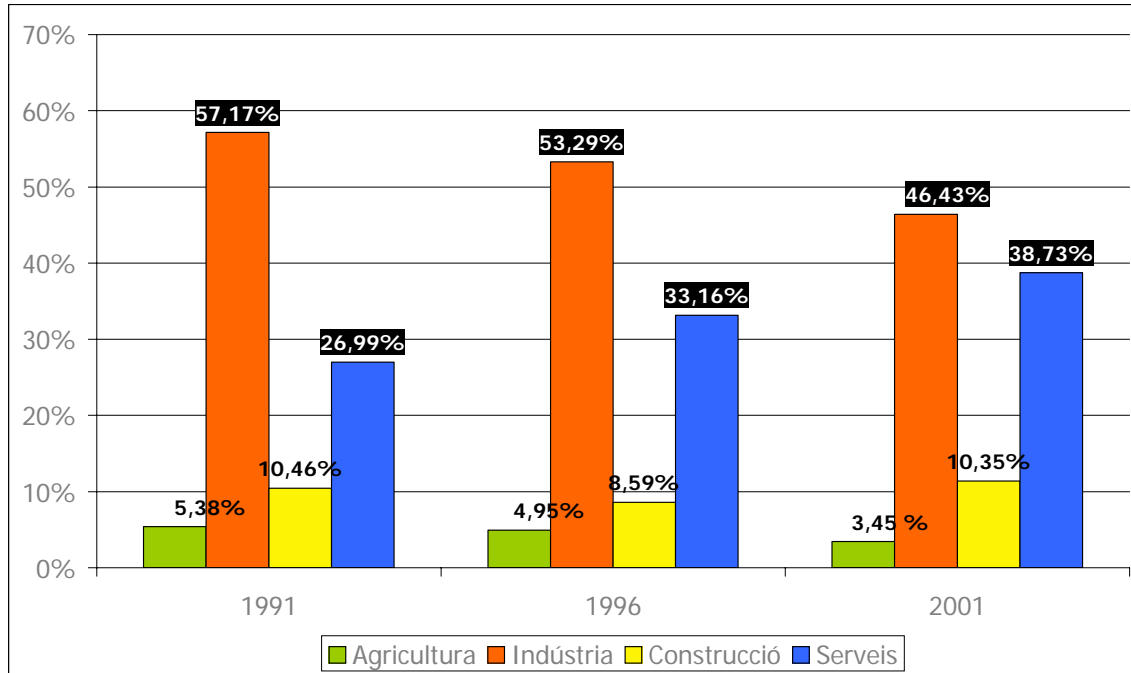
No es disposa de dades més actualitzades ja que es calculen segons el cens elaborat cada 10 anys.

Percentatges respecte la població de 2 anys i més

#### 2.4.2 Economia i ocupació

Òdena ha estat en les darreres dècades un municipi eminentment industrial. El 2001, la indústria era encara el sector amb més ocupats (46,43%). Aquesta era representada per fàbriques de gènere de punt, fibres sintètiques i texturitzades, arts gràfiques, productes químics i metal·lúrgia. L'extracció i fabricació de guix, tot i ser característica de la vila, té i ha tingut un impacte anecdòtic. En la dècada compresa entre el 1991 i el 2001, el sector industrial va patir un decreixement en el percentatge d'ocupats passant del 57% dels ocupats al 46%. Tanmateix, el preu del sòl industrial i la saturació a la primera corona de Barcelona pot ser que facin que en un futur proper la Conca d'Òdena experimenti un nou creixement de l'activitat industrial. De fet, el pla director ha marcat la Conca d'Òdena com un eix industrial per la disponibilitat de sòl a preus més assequible i la seva relativa proximitat a Barcelona.

Gràfic 11. Evolució del percentatge de nombre d'ocupats per sectors a Òdena. 2001\*

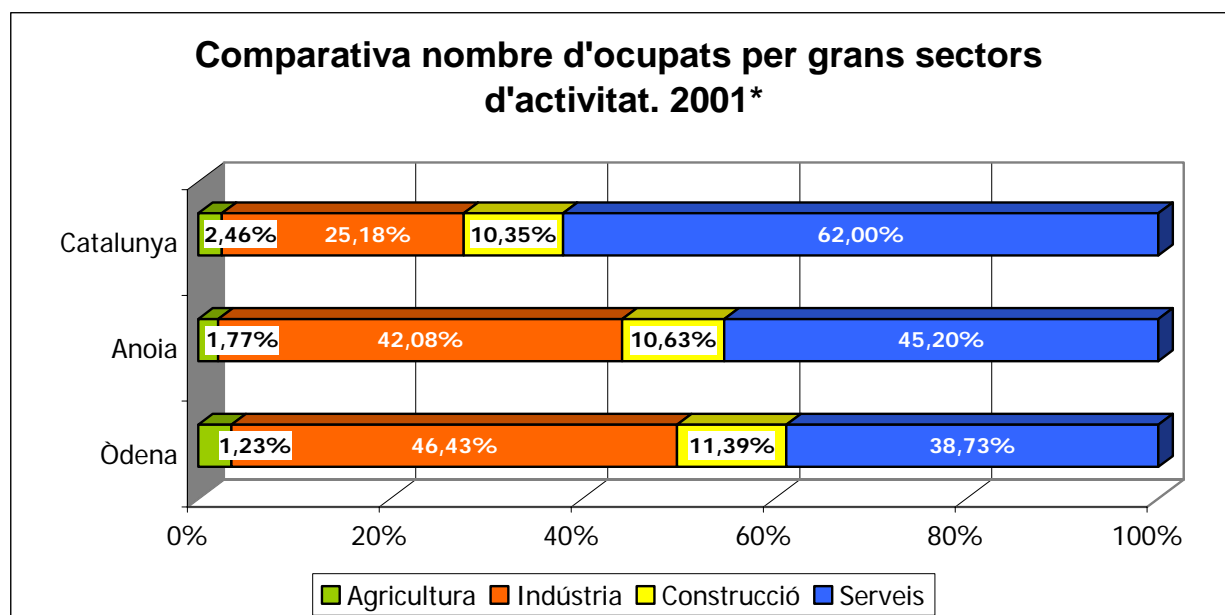


FFont: Elaboració del CERC a partir de dades de l'IDESCAT (Institut d'Estadística de Catalunya). No es disposa de dades més actualitzades ja que es calculen segons el cens elaborat cada 10 anys.

L'evolució decreixent de la indústria fou inversament proporcional al creixement de 12 punts que va experimentar el sector serveis fins a situar-se en el 38,73% de l'ocupació. Malgrat aquesta evolució, el 2001 segueix representant el segon sector en importància en nombre d'ocupats.

La construcció ha tingut una certa preponderància lligada al creixement de la vila. El 2001 ocupava l'11,39% dels treballadors d'Òdena, lleugerament superior a la dels territoris de referència. Tanmateix, tot i que no disposem de dades concretes més recents, és de suposar que la construcció hagi patit més recentment una severa baixada, tal com ha succeït a tota Catalunya.

Gràfic 12. Comparativa nombre d'ocupats per grans sectors d'activitat. 2001\*



Font: Elaboració del CERC a partir de dades de l'IDESCAT (Institut d'Estadística de Catalunya)

No es disposa de dades més actualitzades ja que es calculen segons el cens elaborat cada 10 anys.

Tot i la tradició agrícola, i en especial vinícola, d'Òdena aquesta és actualment marginal (1,23% dels ocupats). L'activitat agrícola és de secà, cereals, oliveres, vinyes, amb un important elaborador de cava (Caves Bohigas de la finca Can Macià) i algunes cases de pagès que encara es fan els seus vins, misteles, ratafies, quines, etc. També hi és present la ramaderia amb granges avícoles, conills, porcí, oví i cabrum.

La taxa d'atur el 2008 és del 13,63%, pràcticament un terç més elevada que la registrada a la província de Barcelona (10,9%). Sembla que aquest nivell més alt d'atur es manté constant, ja que la mateixa diferència es donava el 2005. Les raons d'aquest diferència es troben fonamentalment en l'elevat percentatge d'atur femení. A causa de la crisi s'observa el 2008 un important creixement de l'atur passant del 10,39% al 13,63%. Malgrat aquesta dada negativa, en sintonia amb l'evolució global de l'economia, l'atur femení ha aconseguit mantenir-se constant i no agreujar-se. El més elevat nivell d'atur reclama mesures que puguin contribuir al reciclatge i reinserció professional.

*Taula 4. Taxa d'atur*

Taxa d'atur	% homes		% Dones		TOTAL	
	2005	2008	2005	2008	2005	2008
Òdena	6,07	11,37	16,32	16,49	10,39	13,63
Província de Barcelona	5,62	10,01	9,73	12,02	7,37	10,9

Font: Elaboració del CERC a partir de dades publicades per l'Àrea de Desenvolupament Econòmic, Diputació de Barcelona Dades del mes de desembre

## 2.5 Resum dels principals aspectes

Les principals característiques observades són les següents:

- Òdena compta amb un territori molt extens repartit en diversos nuclis poblacionals mal comunicats entre ells.
- La proximitat d'Igualada té efectes en les previsions de creixement i en la identitat dels habitants dels nuclis allunyats del centre i propers a la capital de l'Anoia.
- La població, tradicionalment molt poc densa, després de força anys d'estancament ha crescut de forma significativa des del 2003. El creixement es deu, especialment, a la l'arribada de parelles joves amb fills, provinents d'altres poblacions de la comarca. Aquest col·lectiu acostumat al nivell de serveis de la ciutat, reclamarà serveis de qualitat.
- La població és lleugerament més jove que la mitjana dels territoris de referència.
- La immigració estrangera és significativament inferior a la dels territoris de referència (l'Anoia i Catalunya). Tanmateix en els darrers anys ha viscut un important creixement i, tot i que segueix essent baix en termes absoluts, caldrà anar pensant les polítiques per tal d'afavorir la cohesió i la posada en valor de la diversitat cultural.
- Malgrat una evolució positiva, el nivell d'instrucció dels odenencs era al 2001 inferior al de l'Anoia i Catalunya. Per altra banda, el coneixement del català és comparativament més elevat en totes les seves formes.
- La indústria, ha estat i és el sector més important en nombre d'ocupats. Malgrat això en els darrers anys ha patit un descens en importància en favor dels serveis.
- L'atur ha crescut el darrer any en línia amb la conjuntura de crisi.

En conclusió, el principal repte que ha d'afrontar qualsevol planificació d'Òdena és l'enorme dispersió i els efectes que té sobre la multiplicació de serveis i de la manca d'identitat comú dels seus habitants. El previsible creixement poblacional gràcies a la disponibilitat de sòl i la saturació d'Igualada, és un moment determinant per decidir si Òdena juga el rol de municipi dormitori satèl·lit d'Igualada o basteix una identitat i caràcter propi amb una oferta de serveis de qualitat que pugui complementar-se amb els d'Igualada i amb els dels municipis de la Conca d'Òdena, que es constitueixen com el seu referent natural en provisió de serveis. Una especialització en els serveis també pot permetre una oferta de qualitat dirigida a un àmbit supramunicipal per assolir una massa suficient d'usuaris. Per tal de desenvolupar un pla racional convindria estrènyer la cooperació amb els municipis de la Conca d'Òdena, treballant en projectes compartits. Aquest és el seu àmbit natural de serveis i ja compta amb una mancomunitat. Així mateix, el recent disseny d'un marc de planificació supramunicipal són un bon terreny per a materialitzar aquesta cooperació (Pla director de les comarques centrals, Pla director de la Conca d'Òdena, etc.). Els diversos processos de planificació endegats per l'Ajuntament (Revisió del Pla estratègic, Pla d'equipaments esportius, implementació de la llei de barris, POUM, pla d'equipaments culturals, etc.) configuren un marc polític d'oportunitat per a desenvolupar favorablement aquest procés.

### **3 APROXIMACIÓ A LA REALITAT CULTURAL D'ÒDNA**

Un cop descrit el context ens centrem en la realitat cultural del municipi. Per analitzar aquesta realitat abordarem els agents, les dinàmiques i la comunicació culturals. En aquest apartat, a més de les dades disponibles, ens hem fonamentat en les informacions (algunes vegades aproximacions o impressions contrastades per diverses fonts) que hem obtingut mitjançant entrevistes a tècnics, polítics i altres agents culturals.

#### **3.1 Descripció dels agents culturals**

##### **3.1.1 L'Ajuntament**

L'Ajuntament és el principal agent cultural del poble; exerceix de programador i coordinador del conjunt de les activitats culturals, en aquest sentit és important ressaltar la importància del paper de l'Ajuntament en relació a l'aprofitament de les economies d'escala de les diferents iniciatives culturals, molt especialment aquelles relacionades amb el cicle festiu.

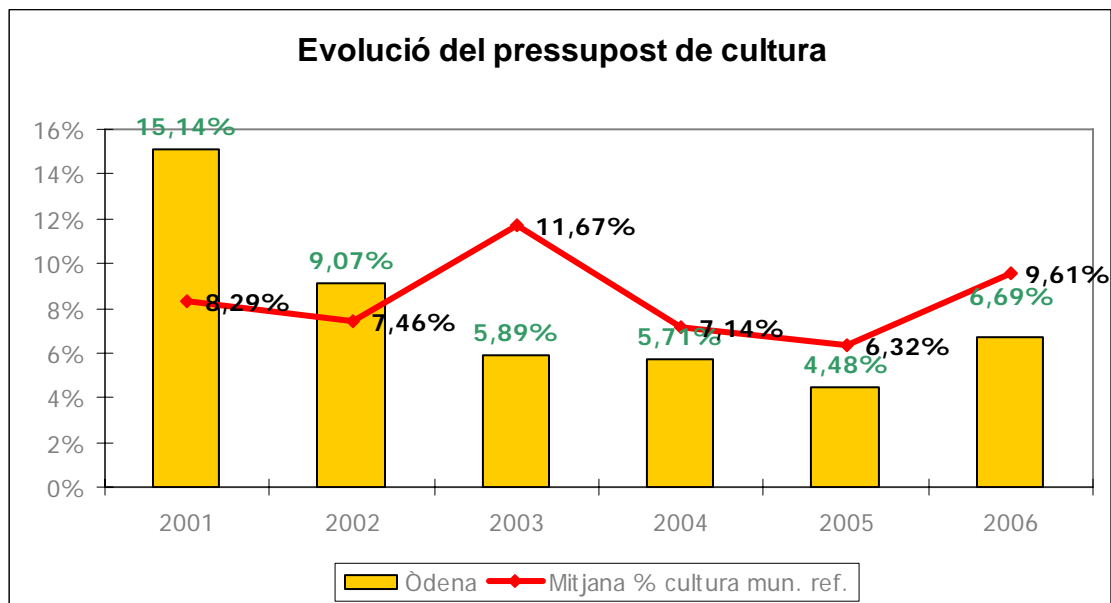
La regidoria de cultura compta amb un tècnic amb 20 anys d'experiència a l'Ajuntament. Tot i que ocasionalment se li fan encàrrecs d'altres àrees, (especialment d'educació i esports, regidories que no compten amb cap tècnic, raó per la qual, a vegades, ha d'assumir tasques de suport d'aquestes regidories) les seves tasques estan relacionades amb l'àmbit i les dinàmiques culturals del municipi, així com amb la relació amb les entitats culturals. Els diferents centres culturals es gestionen directament des de l'equip tècnic de la regidoria, assumint els aspectes de programació i dinamització.

En general no hi ha establerts sistemes de cooperació amb altres àrees de l'Ajuntament, tot i que tractant-se d'un municipi petit es produeix una transversalitat "informal", a destacar la col·laboració en projectes puntuals, com pot ser la programació de l'ensenyament a les escoles del Ball de Crespelles

(ball tradicional local), programa de foment del teatre també en el marc de les escoles (“Anem al teatre”), amb joventut quan hi ha alguna activitat relacionada amb cultura (teatre, Carnestoltes, Nadal, Fira de St. Sebastià, etc.).

El pressupost de cultura és significatiu en relació a les d'altres àrees de l'Ajuntament (està per sobre del d'esports, ciutadania, etc.). Tanmateix, com es pot consultar al gràfic amb dades del SIEM<sup>6</sup>, ha experimentat oscil·lacions amb davallades significatives entre els anys 2002 i 2005, amb una forta remuntada a partir de 2006.

Gràfic 13. Evolució del pressupost de cultura. Comparativa



Font: Elaboració del CERC a partir de dades del SIEM (Servei d'Informació Econòmica Municipal) de la Diputació de Barcelona

Percentatges calculats sobre el total del pressupost de l'ajuntament

NOTA: El criteri seguit pel SIEM sobre pressupost-cultura és només el que fa referència a la classificació funcional de Difusió i Promoció de cultura.

Si comparem el percentatge del pressupost municipal destinat a cultura amb la mitjana dels municipis de referència veiem que, a partir del 2003 es manté en un nivell inferior.

<sup>6</sup> SIEM: Servei d'Informació Econòmica Municipal



Taula 5. Pressupostos de cultura. Comparativa. Valors absoluts

	2001			2003			2005			2007		
	Pressup. cultura	Pressup. Ajuntm.	% cultura	Pressup cultura	Pressup. Ajuntm.	% cultura	Pressup . cultura	Pressup. Ajuntm.	% cultura	Pressup . cultura	Pressup. Ajuntm.	% cultura
Òdena	544.943	3.599.181	15,14%	141.822	2.406.868	5,89%	246.126	5.495.186	4,48%	337.610	5.710.987	5,91%
Mitjana municipis referència	192.079	1.976.597	8,29%	247.496	2.278.892	11,67%	200.603	3.656.061	6,32%	505.341	4.774.836	11,90%

Font: Elaboració del CERC a partir de dades del SIEM (Servei d' Informació Econòmica Municipal) de la Diputació de Barcelona

NOTA: El criteri seguit pel SIEM sobre pressupost-cultura és només el que fa referència a la classificació funcional de Difusió i Promoció de cultura.

\*El municipi de la Torre de Claramunt no té dades de pressupost publicades al SIEM dels anys 2003, 2005 i 2007.

Taula 6. Evolució del pressupost desglossat de cultura de l'Ajuntament d'Òdena

	2005	% de despesa respecte al total cultura	2006	% de despesa respecte al total cultura	2007	% de despesa respecte al total cultura	2008	% de despesa respecte al total cultura
Personal (cultura, joventut i premsa)	110.985,24	51,41%	81.838,49	38,47%	123.921,65	48,32%	124.815,31	39,29%
Foment cultura popular	15.000,00	6,95%	18.456,00	8,68%	24.572,32	9,58%	39.531,85	12,44%
Festes	50.400,00	23,34%	61.300,00	28,82%	65.000,00	25,35%	95.652,26	30,11%
Activitats culturals, cursos	21.019,12	9,74%	17.940,83	8,43%	20.746,49	8,09%	34.485,95	10,85%
Manteniment de centres	15.000,00	6,95%	28.975,64	13,62%	18.000,00	7,02%	18.720,00	5,89%
Contracte serveis il.luminació i so	3.495,88	1,62%	4.200,00	1,97%	4.200,00	1,64%	4.500,00	1,42%
<b>TOTAL CULTURA</b>	<b>215.900,24</b>	<b>100,00%</b>	<b>212.710,96</b>	<b>100,00%</b>	<b>256.440,46</b>	<b>100,00%</b>	<b>317.705,37</b>	<b>100,00%</b>
<b>% CULTURA S/ TOTAL</b>	<b>6,10%</b>		<b>3,40%</b>		<b>6,10%</b>		<b>9,10%</b>	
<b>TOTAL PPOST MUNICIPAL</b>	<b>3.511,076,78</b>		<b>6.327.404,62</b>		<b>4.233.496,00</b>		<b>3.477.000,00</b>	

Font: Ajuntament d'Òdena

Tot i que no disposem de la definició exacte de les partides (que a vegades canvia d'un any a l'altre) podem fer un anàlisi a grans trets del pressupost municipal en cultura. La partida més important és la de personal que inclou, a part del tècnic de cultura, els costos de la tècnica de joventut i la d'una responsable de premsa (a mitja jornada). En termes estrictament culturals, la primera partida és la de festes que agrupa el gruix de l'oferta cultural del municipi. La partida relativa a les manifestacions culturals de caràcter popular quedaria en tercer lloc (Caramelles, aplec sardanista, pubillatge, concerts de Nadal, etc.). La quarta partida en importància l'ocupen les activitats i cursos culturals. En termes globals podem observar un augment considerable del pressupost del 2008, que passa del 6,1% del 2007 al 9,1% i que es distribueix fonamentalment en el les partides de "Foment de la cultura popular", "Festes" i "Activitats culturals, cursos".

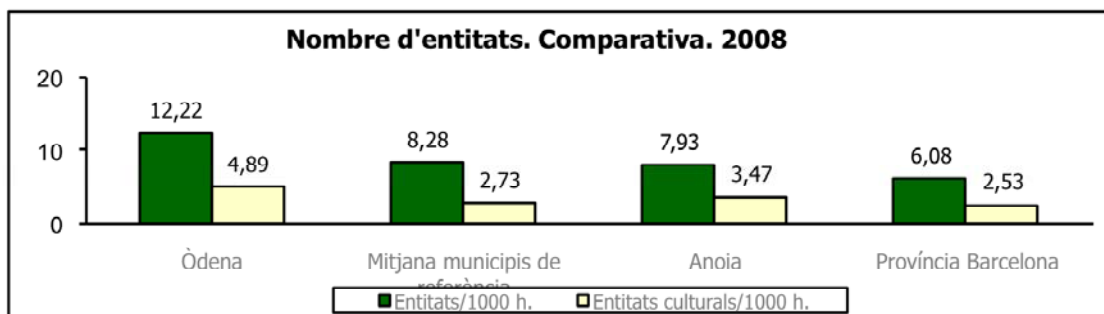
### 3.1.2 Associacions i entitats

Òdena acull un nombre força elevat d'associacions, si tenim en compte la dimensió del poble. Aquest gran nombre es pot percebre clarament en el gràfic en què es compara amb els municipis de referència. En concret hi ha 33 entitats<sup>7</sup> (entre culturals i no culturals), 10 de les quals amb un objecte cultural i 11 de les 23 restants, tot i tenir un àmbit d'actuació més ampli, realitzen activitats culturals. Malgrat ser un bon indicador de la vitalitat de l'associacionisme a la vila, aquest fet, s'explica parcialment per les característiques del municipi que possibilita l'existència d'associacions amb el mateix objecte, lligades a un nucli o barri específic. Amb l'excepció de Galeria Odenenca, dedicada a les arts plàstiques, les associacions majoritàriament, estan vinculades a festes, tradicions populars, col·lectius i/o espais. Així doncs, el gruix de les associacions culturals tenen per objecte el foment de la cultura i les festes populars.

---

<sup>7</sup> Segons dades subministrades per l'Ajuntament d'Òdena

Gràfic 14. Nombre d'entitats. Comparativa



Font: Elaboració del CERC a partir de dades publicades pel Departament de Justícia, Generalitat de Catalunya

\* Dades actualitzades a març de 2009

Taula 7. Associacions culturals

ÀMBIT	BARRI / NUCLI	ENTITAT	ACTIVITATS CULTURALS
Arts plàstiques	Òdena	Galeria Odenenca	Exposició d'artistes locals
Cívic cultural	Òdena	Comissió de Festes Parròquia de Sant Miquel	Festa del barri
Cívic cultural	L'Espelt	Associació Cultural Centre de l'Espelt	La Festa, Castanyada i Carnestoltes del barri
Cívic cultural	Tot el municipi	Assoc. Cultural d'Agermanaments d'Òdena	Intercanvis amb Odenas (França) Col·laboren: Festa Major (Divulgació Porrugada)
Cívic cultural	Tot el municipi	Assoc. Cultural de Dones Odenenques	Activitats Dia de la Dona, taller i xerrades al llarg de l'any. Col·laboren: Festa Major (Divulgació Porrugada)
Popular tradicional	Tot el municipi	Comissió de les Caramelles d'Òdena	Cantada de caramelles
Popular tradicional	Tot el municipi	Assoc. Cultural Confraria del Roser del Ball de Crespelles	Col·laboren: Festa Major (Ball de Crespelles), Festes

		d'Òdena	dels barris (Ball de Crespelles)
Popular tradicional	Òdena	Comissió de Reis d'Òdena	Reis nucli d'Òdena
Popular tradicional	Òdena	Comissió de Reis del Pla d'Òdena	Cavalcada de Reis del barri
Popular tradicional	Òdena	Colles Sardanistes d'Òdena	Curs de sardanes Col·laboren: Festa Major (Organització del Concurs Nacional de Colles Sardanistes)
Popular tradicional	Òdena	Associació Cultural del Pessebre Vivent	Pessebre vivent

Font: Elaboració pròpia a partir de les dades de l'Ajuntament d'Òdena

*Taula 8. Associacions de caràcter més ampli però amb activitats culturals.*

AMBIT	NUCLI	ENTITAT	ACTIVITATS CULTURALS
Dinamització joves	Òdena	Casal de Joves d'Òdena	Activitats per a joves i la setmana de l'esport i la joventut.
Juvenil	Òdena	Moguda ODNK	Pubillatge, Carnaval jove, Actes per a joves dins les festes, Castanyada, Cap d'any Col·laboren: Festa major (Dinar popular), Setmana de la joventut (activitats), Castanyada (Disco mòbil), Carnestoltes (Disco mòbil), Festa de la Verema (Arrossada popular)

Tercera edat	Òdena	Casal d'Avis d'Òdena	
Tercera edat	El Pla d'Òdena	Assoc. Jubilats Barri Sant Pere i Pla la Masia	Dinars cap d'any i 1 de maig i viatges.
Cívic cultural	Òdena	AAVV Carrer de la Guixera fa 20 anys	Festa del barri, Festa de la Verema (Coorganitzen) Col·laboren: Festa Major (Difusió Porrugada), Festa de St. Sebastià (Esmorzar popular)
Cívic cultural	Òdena	AAVV del Barri de la Font	Festa del barri
Cívic cultural	Òdena	AAVV Barri de Santa Olga	Festa del barri
Cívic cultural	El Pla d'Òdena	AAVV La Coraza	Festa, Castanyada i Carnestoltes del barri Col·laboren: Festa major (Difusió), Reis (Repartiment de regals a les cases)
Cívic cultural	Raval	AAVV i Amics del Raval	Festa del barri
Cívic cultural	Can Brunet	AAVV Can Brunet	Festa del barri Col·laboren: Festa major (Difusió Porrugada)
Cívic cultural	L'Espelt	AAVV de L'Espelt	Festa, Calçotada i Castanyada del barri, Festa de Nadal Col·laboren: Festa major (Difusió Porrugada)

Font: Elaboració pròpia a partir de les dades de l'Ajuntament d'Òdena

A banda del què s'especifica a la taula, la majoria de les associacions participen com a jurat al Carnestoltes del poble, en l'elecció de la pubilla i com a voluntaris en les activitats de la Marató de TV3. Un cop finalitzades les obres del nou edifici de l'Ajuntament, es va habilitar una sala de reunions i un despatx amb ordinador per a l'ús compartit de totes les associacions a l'Espai Cultural Recreatiu.

A continuació farem una descripció de les associacions més destacables, ja sigui pel seu dinamisme, arrelament i/o vinculació directa amb la cultura:

Entre les associacions més dinàmiques trobem la **Moguda ODNK**. Són un grup de 25 joves de 16-25 anys del nucli central d'Òdena. Van aparèixer fa 2 anys per donar resposta a la manca d'activitats per a joves al municipi. Organitzen moltes activitats (discoteques mòbils, s'encarreguen de la gestió dels bars a la festa major, coordinen el pubillatge i el dinar de veïnatge dins de la festa major, organitzen un dinar popular per la festa de la Verema, etc.). Les seves activitats tenen un gran impacte com ho demostra haver aconseguit aplegar 350 persones en un dinar popular que van organitzar. Es reuneixen al Casal de Joves. Tenen una gran capacitat de recaptar fons a través de les activitats que organitzen (dinars, discoteques, bars, etc.) cosa que fa que comptin amb un pressupost elevat que els permet finançar pel seu compte actes d'animació a les festes del poble. Aquesta associació compleix una funció fonamental en relació a la implicació dels joves amb el municipi, per la relació que tenen els membres amb d'altres joves. La sensació és que aporten una mentalitat més oberta a les noves realitats, amb noves activitats. El gruix d'activitats tenen un caràcter cívic o popular, caldria potenciar que les activitats que duen a terme tinguin un component més cultural. Un altre element que cal tenir en compte i treballar és el relleu generacional: una de les preocupacions és que els agents més dinàmics i amb capacitat d'iniciativa de l'associació són els membres més grans i després hi ha un salt generacional i no està clar si es farà el relleu de forma efectiva.

També a l'Espelt hi ha una gran implicació del veïnat al voltant l'**Associació Cultural Centre de l'Espelt** (90 socis) i l'**Associació de veïns** (constituïda el 2002, compten amb 40 famílies sòcies). L'arribada dels nouvinguts, parelles joves amb fills, ha donat un nou aire i ha reactivat el Centre i les ganes de dinamitzar-lo i de programar noves activitats. També estan promovent la recuperació d'antigues festes i activitats perdudes (l'Esplai, la Castanyada, el Carnestoltes, Calçotades, etc.). A part de les festes organitzen un taller de pintura. El fet de tenir fills petits, fa que els nouvinguts tinguin una relació més oberta amb el centre del poble, on duen els fills a l'escola. Arrel d'això s'han generat intercanvis en la participació en activitats culturals (pares del nucli central que van a l'Espelt i viceversa).

Les associacions de veïns, varen sorgir unes dècades enrere per canalitzar les necessitats dels veïns davant l'Ajuntament. Han estat elements importants, especialment en els barris allunyats. En relació a la cultura, tenen una gran implicació en l'organització de les diverses festes populars, especialment les diverses festes de Barri i la festa Major. En concret l'**Associació Veïns de la Font**, fa 20 anys que existeix organitzant la festa i canalitzant les inquietuds dels veïns, antigament amb molta força actualment ha perdut membres (és difícil determinar el nombre ja que no cobren quota) i falta relleu generacional. L'**Associació de Veïns de la Guixera**, amb 29 famílies associades, s'emplaça en el centre del poble i té un paper fonamental en l'organització de festes (organitzant una festa del barri, coorganitzant la Festa de la Verema o col·laborant en la Fira de Sant Sebastià, que és la festa menor del municipi, i en la Festa Major). L'**Associació de Veïns de la Coraza**, en l'allunyat nucli del Pla d'Òdena, compta amb uns 100 socis, 8 dels quals participen a la Junta. Es va constituir a principis dels 70 per a reivindicar millores en les infraestructures del barri que es va crear del no res durant els anys d'immigració del sud d'Espanya els anys 60. Ha seguit essent molt activa pressionant per a la creació d'una escola al barri, millores urbanístiques i mediambientals, entre d'altres. En els darrers anys s'han encarregat d'organitzar i gestionar els cursos i tallers que

s'imparteixen al Centre cívic del Pla d'Òdena, fins que l'Ajuntament se n'ha fet càrrec pel volum de feina que això suposava. D'aquesta iniciativa s'han aconseguit consolidar el curs de pintura i els d'anglès que segueixen encara. També organitzen, a més de la festa del barri, el Carnestoltes del barri, i coorganitzen els Reis del barri. Tanmateix, les associacions de veïns estan perdent nombre de persones involucrades en el dia a dia i no troben relleu a la seva labor. Així mateix acusen dificultats econòmiques, els recursos econòmics molt cops provenien d'activitats com rifes, les quotes dels socis, l'organització del bar, etc. Això demana de gent que se n'encarregui i com que cada cop són menys, no ho fan i els seus fons van minvant.

**L'Associació de Colles Sardanistes d'Òdena** té un gran arrelament al poble, existeix des de fa 38 anys però fins fa 10 anys no es va constituir. Enguany ha organitzat la 38a edició del concurs nacional de colles sardanistes. També s'encarreguen dels cursos de sardanes.

**L'Associació del Pessebre Vivent**, constituïda el 1972, és una associació molt dinàmica i amb capacitat de treball, però amb una activitat molt periòdica, enfocada a l'organització del pessebre vivent. A part del pessebre només fan una catifa de flors per Corpus. Potser es podrien buscar mecanismes perquè la seva activitat s'estengui al llarg de l'any amb activitats complementàries. Compten amb una setantena de socis però arriben a participar més de 100 persones. Es reuneixen a la rectoria i disposen de diverses sales cedides per l'Ajuntament per emmagatzemar el material.

Podem parlar, doncs, d'un moviment associatiu força ampli i actiu, en el que la dispersió de nuclis ha fomentat aquestes iniciatives ciutadanes, que, progressivament, han comptat amb el suport i la implicació de l'Ajuntament.



### 3.1.3 Iniciativa privada, creadors i dinamitzadors culturals

La iniciativa privada és força reduïda a Òdena. A continuació es detallen algunes de les persones, empreses i col·lectius dedicats a la creació i difusió cultural.

En el camp de les **arts visuals**, Òdena compta amb diversos artistes plàstics semiprofessionals, majoritàriament dedicats a la pintura i, en menor grau, a la ceràmica. A partir de la creadora Montserrat Bonastre, que també exerceix de professora dels cursos de pintura que es fan des de fa força anys al Centre Cívic del Pla d'Òdena, s'ha consolidat un grup de pintors amateurs que han organitzat alguna exposició de les seves creacions.

En l'àmbit de les **arts escèniques** cal destacar la companyia professional d'espectacles infantils "Ferrés Brothers & Cia" (Guanyadors del premi Butaca) i el grup de folk "El Santi no vé". Així mateix hi ha dos músics de cobla, Carles i Ramon Casanova, que toquen diversos instruments (Piano, acordió, tenora, saxo, etc.) i imparteixen classes particulars de música. També hi ha al municipi el grup de teatre amateur Teatre Espontani, força dinàmic, que assaja a l'Espai Recreatiu i al Teatre. Han actuat a diferents nuclis d'Òdena i a altres municipis (hi participen alguns monitors de l'Espai MIJAC (l'Espelt), la majoria dels quals són d'Igualada). Al Pla d'Òdena s'han constituït recentment tres grups de música rock i rumba amateurs que assagen als baixos de la parròquia i actuen per les festes del barri. També hi ha altres grups: un trio anomenat Vip's Music que actuen en balls de festa major, i els Crysyst de música heavy que tenen certa projecció internacional.

També cal destacar la creació i implantació amb èxit fa tres anys d'una **llibreria** al nucli central. Aquesta s'ha involucrat amb el club de lectura, organitzat per l'Ajuntament, i col·labora en la distribució dels llibres que es demanen al bibliobús. Finalment, citar també l'existència de l'empresa Mapamundi Produccions de **gestió cultural** relacionada amb la divulgació històrica, que

organitza fires medievals i ha elaborat una proposta de dinamització del castell i les guixeres.

### 3.2 Les dinàmiques culturals

En aquest apartat repassarem l'oferta cultural al municipi al voltant de tres eixos: la formació, la difusió i la creació.

L'oferta cultural al municipi és promoguda o compta amb el suport de l'Ajuntament en pràcticament totes les activitats. La programació municipal es fonamenta bàsicament en dos pilars (es pot veure la programació complerta a l'annex):

- **La programació d'activitats:** Consisteix fonamentalment en tallers, cursos d'iniciació i conferències, que suposarien el gruix de les activitats relacionades amb la formació del municipi.
- **La programació del cicle festiu:** Inclou la Festa Major (a finals d'abril i principis de maig); la Festa dels colors, que és una aposta per unificar i articular les festes de cada barri (el juliol), la fira de Sant Sebastià (el gener), la Festa de la Verema (que coincideix amb l'11 de setembre) i les festes habituals (Nadal, Carnestoltes, Sant Joan, etc.). Veure annex I, per programació complerta.

#### 3.2.1 Formació

La regidoria de cultura programa un sèrie de cursos i tallers, que es focalitzen en la fase d'iniciació, amb l'objectiu de fomentar la sensibilització cultural mitjançant la pràctica des de la pròpia experiència. Tenen un gran seguiment per part de la ciutadania i se n'encarrega directament l'Ajuntament de programar-les. En el darrer any s'ha doblat el nombre de persones que hi participa i s'ha arribat als 320 inscrits (uns 10-15 de mitjana per curs), dels quals aproximadament un 90%

són dones, majoritàriament amb edats compreses entre 30-64 anys. Alguns dels principals cursos que es duen a terme per nombre d'usuaris o consolidació són:

- Curs de ball de música **country**. Es realitza tant al teatre com al Centre cívic i té un gran seguiment.
- Curs de dansa estil **Bollywood**: Es realitza a l'Espai Cultural i Recreatiu.
- Taller d'iniciació al **teatre**: Es fa a l'Espai Cultural i Recreatiu.
- Curs de **dansa del ventre**: Es fa a l'Espai Cultural i Recreatiu.
- El Club de **lectura**: Taller en el que un expert proposa una sèrie de llibres i es comenten. El Club està vinculat amb el bibliobús i la llibreria que col·labora facilitant la distribució dels llibres del bibliobús.
- Curs de **pintura**: Fa pràcticament 10 anys que es duu a terme al Centre Cívic del Pla d'Òdena. Anteriorment se n'encarregava l'Associació de veïns de la Coraza, fins que des de fa 2 anys l'Ajuntament va assumir la gestió. Compta amb dos grups, un d'infants i un d'adults molt fidel que repeteix cada any. Les creacions dels alumnes s'han exposat a la Parròquia de Sant Miquel.
- Curs d'**anglès**: Es fa des de fa uns anys al centre Cívic del Pla d'Òdena.
- **Conferències** també han aconseguit consolidar-se, essent una iniciativa força original en el format i els continguts. Fonamentalment es basa en un cicle de xerrades que es duu a terme els divendres a la tarda amb el nom de "Xerrades del Divendres". Consisteix en una experiència participativa interessant ja que versen sobre aspectes quotidians (per exemple: "perquè ens vestim com ens vestim?", "Què ens cal per anar de viatge?", "El món de la bicicleta", etc.) i són impartides per veïns del poble (el mecànic, la fornera, el guàrdia urbà, l'agent de viatges, etc.). Una de les principals virtuts de les xerrades és que tenen un alt grau de rotació de públics, arribant a persones que no formen part dels consumidors habituals de cultura. Aquest àmbit pot ser utilitzat per a la difusió d'altres activitats i la creació de públics. L'associació de dones també organitzen xerrades al llarg de l'any i en especial pel dia de la Dona.

### 3.2.2 Difusió

Com s'ha avançat, la programació d'espectacles i exposicions es concentra en el cicle festiu.

#### Cicle festiu

El cicle festiu defineix els moments més importants en termes de dedicació de la regidoria i els diversos agents culturals. A l'annex 1 es pot trobar cronològicament el detall del calendari festiu. A continuació descriurem els principals esdeveniments d'aquest cicle que estructura la programació cultural:

- **La Fira de Sant Sebastià:** És la festa d'hivern. Es celebra en honor del copatró del municipi. Les activitats tenen lloc a la Plaça de la Font durant el darrer diumenge de gener. L'esdeveniment s'articula al voltant d'una fira d'artesanies i productes multiculturals que dóna nom a la festa. També hi ha un esmorzar popular (organitzat per l'Associació de Veïns de la Guixera), exposicions d'objectes antics i jocs per als infants, a part d'altres activitats esportives. Tot i que no hi ha dades concretes sobre l'assistència global, aquesta es situa entre els 500-700 participants.
  
- **La Festa Major:** La Festa Major, o festa de Sant Pere Màrtir, se celebra entre finals d'abril i principis de maig. Va tenir el darrer any un gran seguiment, arribant a convocar unes 800 persones en alguns dels actes celebrats el diumenge, dia fort de la celebració. S'hi programa entre d'altres activitats:
  - Una exposició d'artistes locals (que s'explica en l'apartat d'arts visuals)
  - El Concurs nacional de colles sardanistes: Enguany s'ha celebrat la 38a edició. L'organitza l'Associació de Colles Sardanistes d'Òdena.
  - La Porrjada popular, consistent en un tast de plats i vins aportats pels veïns, L'organització corre a càrrec de l'Ajuntament, però les

diverses associacions aporten una part molt important en la difusió de l'acte i incentivant a la participació.

- El Ball de Crespelles, tradicional d'Òdena, que es realitza a diversos nuclis del municipi i que organitza l'Associació Cultural Confraria del Roser del Ball de Crespelles d'Òdena.
  - Un dinar popular i diversos actes relacionats amb el pubillatge (organitzats per l'associació Moguda ODNK).
  - Castell de focs d'artifici.
  - Un espectacle escènic, un concert i, ocasionalment, una projecció de cinema, que s'expliquen més endavant en els apartats corresponents.
- **La Festa dels Colors:** Aquest és un nou concepte que des de l'any 2008 pretén aglutinar i articular les diverses festes de barri. La finalitat és fomentar la interacció entre barris per millorar la cohesió del conjunt del municipi. Se celebra alternativament en cada barri durant els caps de setmana compresos entre el 21 de juny i el 18 de juliol, a part de la de l'Espelt que se celebra al voltant del 9 de maig. Cada barri és representat per un color, cosa que dóna lloc al nom de la festa. Cada barri organitza la seva festa amb el suport logístic, de gestió i finançament de l'Ajuntament. Entre les activitats culturals que s'hi realitzen hi ha, a part dels àpats populars i balls, un concert i animació de carrer a l'Espelt; un concurs de dibuix al Parc de la Font; una mostra de Country dels alumnes del curs al Pla d'Òdena; Sardanes i Havaneres al carrer de la Guixera; i un espectacle infantil al barri de santa Olga.
  - **La Festa de la Verema:** Se celebra durant la Diada Nacional, l'11 de setembre, al Parc de la Font. Inclou una arrossada popular (a càrrec de la Moguda ODNK), seguit de la festa consistent en que els hereuets i pubilletes aixafen el raïm i el poble el tasta. La festa és coorganitzada per l'Associació de Veïns de la Guixera i l'Ajuntament.

- A part d'aquestes celebracions cal considerar també les **Caramelles** (dances i cant populars itinerant per poble) que se celebren el cap de setmana després de setmana Santa a càrrec de l'associació Comissió de les caramelles d'Òdena; el **Pessebre vivent** que es representa per les festes de Nadal i l'organitza la dinàmica Associació Cultural del Pessebre vivent que aconsegueix mobilitzar més d'un centenar de persones; a part dels habituals Reis i Carnestoltes, del nucli central i dels barris principals organitzats per les associacions de veïns i les associacions de reis, amb el suport i coordinació de l'Ajuntament.

### Arts escèniques

El municipi no disposa dels mitjans necessaris per acollir regularment l'oferta dels circuit de programacions d'espectacles de les diferents administracions (Generalitat i Diputació de Barcelona). Tan sols es fa un espectacle per la festa major pertanyent als circuits. Durant la Festa Major es fa un concert al Teatre que organitza l'Ajuntament. La resta de programació coincideix amb les orquestres i animacions de carrer que es fan arrel de la Festa Major i les dels barris (Festa dels Colors), que defineix cada barri però que impulsa la Regidoria de Cultura. Existeix també una programació ocasional de teatre amateur per part dels dos grups de teatre del poble, del grup de teatre escolar i del grup de teatre jove Teatre espontani. També , la professora de teatre escolar aporta una representació del seu taller que dirigeix a Igualada, Teatrivitats. Puntualment s'ha cedit el teatre per a enregistraments de grups musicals d'altres pobles (per exemple els Lluïsos de Taradell o la Cobla Sant Jordi).

### Arts visuals

Fins l'any 2001 el municipi disposava d'una sala d'exposicions, que es va tancar per les obres a l'Ajuntament. Del 1989 al 2001 s'hi varen realitzar diverses exposicions de pintura, escultura, fabricació de titelles, fotografia, disseny. Actualment no hi ha un espai específic que pugui acollir regularment

exposicions. El grup d'artistes locals Galeria Odenenca, ha col·laborat en l'organització de la mostra d'artistes locals que s'ha realitzat durant 16 edicions seguides. A l'aula d'audiovisuals del CEIP Castell d'Òdena. També s'ha exposat les creacions dels participants amateurs del curs de pintura del Centre Cívic del Pla d'Òdena, a la Capella de Sant Miquel i la mateixa aula de pintura del Centre Cívic, en diverses edicions.

### Cinema i audiovisuals

L'activitat és molt poc significativa en aquesta disciplina. No hi ha activitats regulars, només projeccions puntuals de cinema a la fresca durant la setmana de la Joventut i l'Esport (Juny) i a vegades pel dia de la dona es projecta alguna pel·lícula. S'havia fet cinema al teatre fins els anys 80. De forma ocasional es va seguir fent projeccions fins el 93 compartint la pel·lícula amb Sant Martí de Tous. Així mateix s'havia intentat tirar endavant una ràdio local, però no va prosperar la idea.

### Foment de la lectura

Les biblioteques són definides per mòduls segons la seva superfície en metres quadrats i els habitants de la localitat. En el cas d'Òdena, no disposa de biblioteca, però sí d'un bibliobús integrat dintre de la Xarxa de Biblioteques Municipals que compleix les funcions d'aquesta.

El Bibliobús Montserrat es desplaça per les zones de l'Anoia i l'Alt Penedès i, entre aquestes comarques, al municipi d'Òdena.

Els indicadors fan evident un alt índex d'utilització (escolar i de públic en general) dels serveis del Bibliobús Montserrat. Hi ha un moviment amb inquietuds per la lectura que s'ha articulat en el marc del club de la lectura. Es tracta d'una activitat promocionada per la regidoria amb un dinamitzador contractat que llegeixen un llibre al mes i el comenten. El bibliobús deixa els llibres a la llibreteria i la gent el passa a buscar, col·laborant, així en el foment de la lectura.

Taula 9. Dades bàsiques servei de Bibliobús Montserrat. 2007

Biblioteques	Bibliobús Montserrat
Superfície de programa (m <sup>2</sup> )	0
Personal	2
Equipament informàtic	3
Punts de lectura	1
Fons documental final	8.861
Hores de serveis setmanals	22,5

Font: Servei de Biblioteques de la Diputació de Barcelona

Està prevista la construcció el 2010 d'una biblioteca, dins de la Llei de Barris.

## Patrimoni

La web de l'Ajuntament relaciona els següents elements patrimonials i d'interès:

- La Vil·la romana de l'Espelt: Al sud-oest del terme. La seva excavació, encara incompleta i en fase d'estudi, ens dona testimoni de com era la vida en un assentament destinat a l'explotació agrícola entre els segles II - I a C. i V - VI d. C.
- Sant Miquel d'Òdena: Situada a un pujollet al costat de la carretera, a l'entrada del nucli central d'Òdena. Capella romànica edificada al s. XI que consta d'una sola nau amb absis. La seva sobrietat i senzillesa li confereix la típica elegància del romànic.
- Sant Bernabé: Església romànica del s. XII situada a prop del Raval d'Aguilera, a la falda del Puig Aguilera, a poc més d'1 km del nucli central d'Òdena. Fou restaurada el 1954. És d'una sola nau rectangular, un absis i un campanar.
- Teuleria Tardoromada de Can Ripoll (S IV-VI)



- Zona del Castell d'Òdena (segle IX). El 1985 el castell rep la consideració de bé d'interès cultural<sup>8</sup>. Al marge de la gran inversió que suposaria una intervenció, cal destacar que fa temps que s'està treballant sobre aquest tema, que es veu condicionat per conflictes sobre la propietat entre el Bisbat (per la presència de l'església), el propietari de la guixera (que tenia una venda del bisbat), alguns propietaris de casetes i l'Ajuntament (que tenia la potestat sobre els carrers). El pla urbanístic que s'està elaborant pot significar una oportunitat per treure de l'atzucac aquesta qüestió.
- Finca de Can Macià on hi ha les Caves Bohigas.
- Hi ha varies fonts i llocs d'interès paisatgístic, com ara la font de Can Macià, la font de Can Enric, la font de Can Masarnau, la Font de Can Brunet, Puig Aguilera, Tossa d'Òdena (on hi ha la Torre i restes del castell).
- Així mateix existeix una relació de masies catalogades.

L'arxiu municipal està constituït bàsicament de temes administratius, força desestructurat i repartit en diversos llocs de l'Ajuntament però que també conté elements d'interès cultural. En concret un documents fotogràfics (fotos de vistes del poble, actes, persones del poble) que es va crear a principis del 90; cartells, programes i dels diferents butlletins des del 1982; les actes dels plens des del segle XIX; un registre civil molt antic; i altres elements que no estan catalogats.

En l'apartat de Patrimoni natural i des de la regidoria de Medi Ambient recentment s'ha editat un catàleg d'arbres d'interès local i s'està preparant el catàleg-guia de fonts.

---

<sup>8</sup> D'acord amb la Llei 16/1985, de 25 de juny, del patrimoni històric, i amb el núm. de registre de l'Inventari de Béns d'Interès Cultural R-I-51.5563

L'empresa Mapamundi Produccions, ubicada al municipi, ha elaborat una iniciativa molt ambiciosa de dinamització turístico-cultural al voltant de la interpretació del guix, que fins el moment no ha prosperat.

### 3.2.3 Creació

El municipi no compta amb cap sistema conegut de foment de la creació a nivell professional.

El foment de la creació amateur té una de les seves expressions en el Teatre Centre Unió Agrícola i l'Espai Cultural i Recreatiu, que acull els assaigs d'un grup de teatre amateur. Els tres grups de música assagen als baixos de la parròquia del Pla d'Òdena gràcies a un conveni de l'Ajuntament amb el Bisbat, tot i que l'estat de conservació i manteniment no és òptim. Ocasionalment s'ha cedit el teatre i altres espais per a enregistraments de grups de música. En relació als premis i concursos, es realitza el concurs de dibuix "Què cremaries del món?" durant la revetlla de Sant Joan adreçat als infants i que compta amb un premi consistent en uns vals per comprar llibres i material. Antigament s'havia celebrat un concurs de pintura ràpida al poble que es va abandonar per l'increment de dotació de premis necessària per atraure participants. No es té constància de cap subvenció a la creació.

## 3.3 Els mecanismes de comunicació

La difusió de les activitats es fa habitualment mitjançant una tramesa postal del programa trimestral i amb cartells que es penjen a tota la comarca i a la web de l'Ajuntament. Ocasionalment es recorre a anuncis a la premsa comarcal (regió 7, Veu de l'Anoia, etc.). La televisió i la ràdio d'Igualada també contribueixen a la difusió. Tractant-se d'un municipi molt petit un altre element de comunicació important és boca-orella que en alguns casos s'articula a través de les associacions (com en el cas de la Porronada).

### 3.4 Resum dels principals aspectes

Els principals aspectes a destacar de la realitat cultural del municipi són els següents:

- El principal repte del municipi és la fragmentació i dispersió i la cultura pot jugar un paper contribuint en la millora de la cohesió.
- L'Ajuntament és el principal agent cultural, i amb major iniciativa. Tot i comptar amb un tècnic dedicat fonamentalment a cultura, la morfologia del municipi, planteja dificultats en la gestió del conjunt de les programacions i iniciatives culturals, així com dels equipaments.
- Existeix un moviment associatiu ampli i actiu, involucrat i arrelat, sobretot pel que fa a les festes i tradicions populars.
- La iniciativa privada a Òdena en el camp de la cultura és molt limitada.
- Hi ha una mobilitat molt reduïda entre els diferents barris d'Òdena. La proximitat i l'oferta d'Igualada fa que sigui un pol d'atracció molt gran. Propostes prou atractives, que treballin aspectes nous i específics (festes tradicionals), trenquen aquesta limitació; tot i que darrerament s'estan produint la participació a les festes de barri de l'Espelt de famílies del nucli central i viceversa a causa de l'amistat dels fills que van a l'escola.
- Als barris més allunyats no s'hi acostuma a programar activitats d'abast municipal.
- Existeixen uns col·lectius pels quals la proximitat és un aspecte molt determinant: els infants, els adolescents i la gent gran. Caldria reforçar les activitats per aquests col·lectius i valorar com fomentar-la.
- L'oferta formativa, tot i que limitada, té molt bona acollida; caldria incidir més en els aspectes relacionats amb els ensenyaments audiovisuals i musicals.
- La difusió està molt centrada en les festes i la cultura popular.
- No existeix una política estructurada destinada al foment de la creació.

- Existeixen mecanismes d'informació diversos, però convindria explotar més la comunicació informal i la consolidació d'una regularitat en la programació que són els que donen millor resultat en un municipi d'aquestes característiques.

Taula 10. Calendari festiu per nuclis (vegeu el calendari complert amb descripció de les activitats a l'annex)

UBICACIÓ	FESTA	DATA
Conjunt del municipi	Caminada popular (Sant Sebastià)	1er diumenge de febrer
Conjunt del municipi	Caramelles	Cap de setmana després de setmana santa
Conjunt del municipi	Festa Major	Darrer cap de setmana d'abril i primer de maig
Conjunt del municipi	Festa Colors (Barri de la Font, carrer de la Guixera i Barri de Sta. Olga, Festa de St Bernabé)	Del 3er cap de setmana de juny al 3er de juliol
Central d'Òdena i Plà d'Òdena	Cavalcada de Reis	5 de gener
Central d'Òdena i Plà d'Òdena	Rua de Carnestoltes	28 de febrer
Central d'Òdena	Fira de Sant Sebastià	Darrer cap de setmana de gener
Central d'Òdena	Festa Major	26 d'abril i 1,2 i 3 de maig
Central d'Òdena	Festa Major: Concurs Nacional de Colles sardanistes d'Òdena	1 de maig
Central d'Òdena	Festa Major: Concert i Ball	2 de maig
Central d'Òdena	Festa Major: Porrjada (Sant Pere Màrtir)	3 de maig

Central d'Òdena	Diada de Catalunya. Festa de la Verema	11 de setembre
Central d'Òdena	Pessebre Vivent	24, 25, 26 i 27 de desembre
Pla d'Òdena	Cartes pels patges	1 de gener
Pla d'Òdena	Festa dels barris del Pla de la Masia i Sant Pere d'Òdena	26, 27 i 28 de juny
L'Espelt	Festa del Roser	9 i 10 de maig



## 4 ANÀLISI DELS EQUIPAMENTS CULTURALS

Un cop realitzada una aproximació a la realitat cultural del municipi, es farà, en primer lloc una aproximació a cadascun dels equipaments culturals, amb tota l'exhaustivitat que les dades disponibles ens han permès, per acabar fent una valoració global del conjunt dels equipaments.

Gràfic 15. Equipaments i espais culturals actuals d'Òdena



### Equip. culturals municipals

1. Teatre Centre Unió Agrícola
2. Espai Cultural i Recreatiu
3. Centre Fraternal Instructiu
7. Centre Cívic del Pla d'Òdena
9. Antiques Escoles

### Altres espais amb ús cultural

4. Parc de la Font
5. Capella de Sant Miquel
6. Hangar de l'Aeròdrom
8. Baixos de la Parròquia Verge de la Pau
11. Ermita de Sant Bernabé

### Equip. culturals privats

10. Centre de l'Espelt

## 4.1 Teatre Centre Unió Agrícola



El Teatre Centre Unió Agrícola és el teatre i sala d'actes principal d'Òdena. Va ser construït al voltant dels anys 40<sup>9</sup> per iniciativa privada d'un grup d'agricultors. Sempre se l'ha considerat "el centre de les dretes" per contraposició al Centre Fraternal Instructiu que va ser construït i aglutinava a sectors socials més d'esquerres. Aquest fet explica que hagin existit i subsistit dos centres de característiques semblants molt propers. Durant el franquisme aquests centres es van nacionalitzar i el seu nom va passar a ser "Centre Cultural i Recreatiu". Amb la recuperació democràtica, com tants altres centres, aquest va passar a mans de l'Ajuntament, que cap a finals dels 90 va aconseguir reformar-lo i condicionar-lo com a teatre.

La seva superfície és de 290,25 m<sup>2</sup> amb un pati de 144 butaques extraïbles (s'amaguen sota l'escenari) i dues ales laterals amb llotges amb 49 cadires. Pot acollir espectacles de format petit i mitjà, tot i que la rehabilitació no va resoldre l'aspecte de l'accessibilitat i continua tenint barreres arquitectòniques a l'accés, així com problemes en la climatització.

No hi ha una programació estable, només de forma puntual en funció del cicle festiu. Això fa que al cap de l'any es programin entre 2 i 4 concerts, representacions escèniques o balls, a part d'assaigs, cursos de *Country*, xerrades i celebracions privades. L'assistència de públic es pot situar entre les 500 i 1300 espectadors per any, sense comptar assaigs i cursos.

---

<sup>9</sup> Algunes de les dates de construcció i superfícies de l'apartat són aproximacions fetes pel tècnic de cultura.



NOM DE L'EQUIPAMENT		TEATRE CENTRE UNIÓ AGRÍCOLA	
TITULARITAT	Municipal		
GESTIÓ	Pública		
UBICACIÓ	Av Manresa, 103 (Nucli central d'Òdena)		
HORARIS	Variable segons horari d'activitat		
PERSONAL	No n'hi ha (es programa i es coordina des de la regidoria)		
CARACTERÍSTIQUES	Superfície total	290,25m <sup>2</sup>	
	Espais	<p>Sala de teatre, escenari, camerino, quartet dimmer.</p> <p>Aforament: assegudes 144 cadires mòbils + 49 cadires a les llotges.</p> <p>Equipament: Il·luminació (2 barres electrificades a l'interior i una exterior); Equipament de so adequat per a espectacles de petit-mitjà format; Bambolines, cametes, etc.</p>	
ESTAT	<p>Construït al voltant dels anys 40</p> <p>Rehabilitat el 1999 (millorat potència, el sostre i humitats...).</p>		
ACCESSIBILITAT	No resolta (barreres arquitectòniques d'accés al teatre).		
ACTIVITATS	Cursos tallers, cicle festiu, presentacions, reunions d'entitats, celebracions familiars.		
USUARIS	Població en general segons activitat.		
OBSERVACIONS	Problemes de climatització: molta calor a l'estiu i fred a l'hivern.		

## 4.2 Espai Cultural i Recreatiu



Edifici polivalent de titularitat i gestió de l'Ajuntament annex al Teatre, anomenat Espai Cultural i Recreatiu. L'Ajuntament, de forma temporal, s'hi va ubicar recentment, mentre es construïa les seves noves instal·lacions i l'espai reformat s'ha destinat fa poc temps als usos socio-culturals pels que està concebut.

Espai rehabilitat recentment, ben acondicionat i amb equipament necessari per activitats molt diverses de petit format. En els 144 m<sup>2</sup> agrupa una sala polivalent de dimensió mitjana (48 m<sup>2</sup>) i es on es realitza el gruix de cursos i tallers (Dansa del ventre, Ball estil Bolliwood i Pilates), xerrades i reunions al nucli central. A part compta amb tres sales petites, utilitzades com a magatzem, telecentre i sala per a entitats. La sala d'entitats no s'acostuma a utilitzar ja que aquestes es reuneixen en espais informals i, puntualment, utilitzen la sala gran o la sala del Teatre Centre Unió Agrícola, en funció del nombre de participants. Segons el Pla d'equipaments esportius, que només comptabilitza els tallers i cursos estructurats, els usuaris ascendeixen a 63 repartits en 5 sessions setmanals. Si hi afegim les xerrades i seminaris es pot estimar que els usuaris anuals, exceptuant les reunions, són uns 4.000 usuaris l'any.

Es pot parlar d'un equipament ben aprofitat i condicionat. Els principals problemes es troben en la manca de personal que obliga a que els mateixos usuaris (professors, responsables de les associacions, etc.) s'encarreguin d'obrir i tancar. Això crea problemes amb l'encesa i apagada de la calefacció i llums, amb la logística de les claus i bàsicament responsabilitza al professorat de

qüestions que no tenen a veure amb la seva funció docent. També està pendent una intervenció per donar solució a alguns aspectes relacionats amb l'accessibilitat.

NOM DE L'EQUIPAMENT		ESPAI CULTURAL I RECREATIU	
TITULARITAT	Municipal		
GESTIÓ	Pública		
UBICACIÓ	Av Manresa, 103 (Nucli central d'Òdena)		
HORARIS	Variable segons horari d'activitat.		
PERSONAL	No n'hi ha (es programa i es coordina des de l'àrea).		
CARACTERÍSTIQUES	Superfície total	60 m <sup>2</sup> (a part dels lavabos i vestíbul compartit amb el teatre)	
	Espais	Sala polivalent de 48 m <sup>2</sup> (6X8m), magatzem, telecentre, despatx entitats. Equipament: audiovisual; Equip de so; DVD i TV pantalla plana; Pantalla de projecció	
ESTAT	Rehabilitat el 1999 fins el vestíbul. La part interior es va arreglar el 2007 (després del pas temporal de l'Ajuntament).		
ACCESSIBILITAT	No resolta (existeixen barreres arquitectòniques a l'accés)		
ACTIVITATS	Cursos tallers, cicle festiu, presentacions, reunions d'entitats, xerrades i telecentre.		
USUARIS	Població en general segons l'activitat.		
OBSERVACIONS	Annex al teatre Centre Unió Agrícola. No hi ha servei de consergeria, amb la qual cosa l'encesa i apagada de la llum i calefacció, va a càrrec dels usuaris, amb les problemàtiques i riscos que això comporta.		

### 4.3 Centre Cívic del Pla d'Òdena



El centre es va inaugurar el 1989 com a resposta a les necessitats d'un barri que va experimentar un gran creixement amb la immigració dels anys 60. És tracta doncs d'un equipament polivalent que pretén cobrir un ampli espectre de necessitats socioculturals de proximitat pel barri

que es troba a 4 Km del nucli central, però molt a prop d'Igualada (tot i que separat per la carretera).

Els seus 336m<sup>2</sup> es distribueixen en dues plantes. A la planta baixa s'hi ubica la sala d'actes polivalent (150m<sup>2</sup>) on s'hi fa cursos (ioga, tai chi, balls de saló i ball de country) i d'altres menys adequats com anglès, per manca d'una sala de dimensions mitjanes disponibles. Ocasionalment s'utilitza la sala gran per a xerrades, reunions de veïns, projeccions de cinema, actes... També trobem una sala mitjana amb una terrassa on s'ubicava el bar, ara tancat. El setembre-octubre sortirà a concurs la concessió del bar per a reobrir-lo. Es valorarà molt positivament els projectes que incloguin propostes de dinamització del centre.

La planta de dalt allotja un espai obert a la sala d'actes on s'hi fan els cursos de pintura amb gran arrelament al centre. Una sala polivalent, que exerceix les funcions de casal dels avis, amb el problema de l'accessibilitat (ja que es troba en una planta elevada sense ascensor). Així mateix hi ha diverses saletes petites polivalents on s'hi ubiquen telecentres, activitats infantils, etc.

El centre requereix un replantejament dels usos dels espais, que els adequi a les activitats. Aquest replantejament pot conduir a la necessitat de reformes per millorar la comoditat (humitat, climatització), la provisió de vestidors i en tot cas

per facilitar l'accessibilitat a la planta de dalt. Així mateix cal una aproximació als veïns del barri per tal de fomentar el coneixement i ús de les activitats, tenint en compte la proximitat del Centre Cívic Montserrat (situat al municipi d'Igualada i a cinc minuts a peu, tot i que cal travessar la carretera), que compta amb un més ampli ventall d'activitats i preus encara més reduïts.

NOM DE L'EQUIPAMENT		CENTRE CÍVIC DEL PLA D'ÒDENA	
TITULARITAT	Municipal		
GESTIÓ	Pública		
UBICACIÓ	C/ Unió, 2 (Pla d'Òdena)		
HORARIS	Variable segons horari d'activitat.		
PERSONAL	No n'hi ha (es programa i es coordina des de l'àrea).		
CARACTERÍSTIQUES	Superfície total	336 m <sup>2</sup>	
	Espais	Planta Baixa: Sala d'actes polivalent d'uns 150 m <sup>2</sup> (10 x 15 m) , espai de bar (uns 40 m <sup>2</sup> ) i terrassa, consultori i vestíbul. Primera Planta: 1 sala polivalent, passarel·la ampla sobre la sala d'actes i diverses saletes multiús.	
ESTAT	Inaugurat el 1989 amb poques reformes posteriors. Té pendent d'arreglar algunes qüestions de l'instal·lació elèctrica (existeix un informe). En projecte un redisseny dels espais, per reorganitzar els espais després del tancament del bar.		
ACCESSIBILITAT	Parcialment no resolta: Accés a la planta baixa resolt, però inaccessible la segona planta.		
ACTIVITATS	Cursos, tallers, cicle festiu, presentacions, reunions d'entitats, xerrades, telecentre, consultori mèdic, seu de casal d'avis.		
USUARIS	Gent gran i població en general segons activitat		
OBSERVACIONS	Algunes persones reclamen el bar ja que permetia una major flexibilitat horària; però com a negoci no va acabar de funcionar i tampoc resolia correctament les funcions de consergeria. Problemes pel que fa a la climatització (calor, humitat, etc). El vestíbul és un espai molt gran i del que, difícilment, se'n pot treure rendiment a efectes d'acollir exposicions, conferències, etc.		

#### 4.4 Centre Fraternal Instructiu



El Centre Fraternal Instructiu va ser construït els anys 20 per iniciativa privada d'un grup de veïns. També anomenat "Centre Republicà" sempre se l'ha considerat "el centre de les esquerres" per contraposició al Centre Unió Agrícola. Aquest fet explica que hagin existit i subsistit dos centres de

característiques semblants molt propers en el centre del nucli central d'Òdena. Durant el franquisme aquests centres es van nacionalitzar. Amb la recuperació democràtica, com tants altres centres, aquest va passar a mans de l'Ajuntament, que cap a finals dels 90 va aconseguir reformar-lo, tot i que queda pendent la rehabilitació de l'ala lateral del centre i la construcció d'una segona planta, actualment en projecte.

Compta amb una sala polivalent que ocupa la major part dels 110 m<sup>2</sup> actuals del centre, la resta són despatxos. Actualment s'utilitza com a casal d'avis i per a cursos i tallers, els despatxos acullen alguna entitat que en fa un ús puntual. El projecte de rehabilitació de l'ala lateral i de construcció d'una segona planta, obren la porta a la ubicació d'una biblioteca (projecte del que es parlarà més endavant) i a altres usos per definir, com podria ser un espai d'entitats.

NOM DE L'EQUIPAMENT		CENTRE FRATERNAL INSTRUCTIU	
TITULARITAT	Municipal		
GESTIÓ	Pública		
UBICACIÓ	C/ Jaume I, s/n (nucli central d'Òdena)		
HORARIS	Variable segons horari d'activitat		
PERSONAL	No n'hi ha (es programa i es coordina des de l'àrea)		
CARACTERÍSTIQUES	Superfície total	110 m <sup>2</sup>	
	Espais	Sala polivalent i despatxos	
ESTAT	<p>Construït els anys 20.</p> <p>Rehabilitat el 1999. Va quedar pendent d'habilitar una sala d'actes a l'ala lateral de l'edifici i construir una planta més.</p> <p>En rehabilitació per construir una planta més, ubicar-hi un centre de dia i la nova biblioteca.</p>		
ACCESSIBILITAT	Resolta		
ACTIVITATS	Cursos tallers, espai casal d'avis.		
USUARIS	Gent gran i població en general segons activitat.		
OBSERVACIONS	<p>Pendent d'ampliació com a espai d'entitats.</p> <p>També anomenat "Centre Republicà".</p>		

#### 4.5 Centre de l'Espelt



El varen construir els veïns del barri de l'Espelt el 1889. La seva funció és vital en un barri que està localitzat a cinc quilometres del nucli central d'Òdena. Aquesta consisteix en oferir un espai polivalent de trobada al barri per a activitats socio-culturals. Compta amb una sala d'acte d'uns 75 m<sup>2</sup> amb un escenari per a espectacles de petit format i una sala petita on s'ubica el bar.

És l'únic centre cultural important de titularitat i gestió no municipal. És gestionat pels socis de l'associació Centre de l'Espelt (antigament "Unión Espelense"), amb una gran implicació de tot el barri. Vuit socis integren la junta, on hi ha força "novinguts". Els socis paguen 25€ anuals i una col·laboració voluntària de 30€ per família durant la festa del barri.

És un centre amb força vitalitat, que ha viscut una nova empenta amb l'arribada de parelles joves amb fills que s'hi han involucrat i renovat la junta de l'entitat. A la sala gran s'hi fan actes relacionats amb el cicle festiu i es lloga per a celebracions. A la sala del bar s'hi retransmeten amb èxit els partits del Barça.

És un edifici practicable tot i que força degradat i que requereix una rehabilitació que no poden resoldre els socis. Recentment es va restaurar la teulada. El principal problema és el fals-sostre i la instal·lació elèctrica estan en mal estat. Altres problemes secundaris són la calefacció per a l'hivern i els lavabos (no tanquen les portes, falten finestres, etc.). Fa uns quatre anys l'associació que se n'ocupa va demanar a l'Ajuntament que els ajudés amb les reformes, però l'entitat i l'Ajuntament no van aconseguir posar-se d'acord en alguns aspectes.



En l'actualitat aquest acord sembla que sí que serà viable i s'està a punt de signar un conveni entre l'entitat i l'Ajuntament per reformar l'equipament.

NOM DE L'EQUIPAMENT		CENTRE DE L'ESPELT	
TITULARITAT	Privada		
GESTIÓ	Privada		
UBICACIÓ	Plaça del Centre (L'Espelt)		
HORARIS	Variable segons horari d'activitat.		
PERSONAL	No n'hi ha		
CARACTERÍSTIQUES	Superfície total	100 m <sup>2</sup>	
	Espais	Sala polivalent (75 m <sup>2</sup> ) i sala bar (25 m <sup>2</sup> )	
ESTAT	Construït el 1889		
	És una edifici practicable però força degradat i que requereix una rehabilitació. Recentment es va restaurar la teulada. Problemes: fals-sostre, la instal·lació elèctrica, calefacció, lavabos, finestres, etc.		
ACCESSIBILITAT	No resolta s'hauria de salvar l'esglaió de la vorera.		
ACTIVITATS	Cicle festiu, barri.		
USUARIS	Població del barri en general segons activitat.		
OBSERVACIONS	L'entitat es va fundar amb el nom d'"Unión Espelense".		

## 4.6 Antigues Escoles de l'Espelt



Es tracta d'una caseta de planta a les afores de l'Espelt de titularitat municipal. Conegut com "Antigues escoles", o simplement com a "Escola de l'Espelt", ja que s'hi ubicava un parvulari desafectat per la Generalitat de Catalunya a principi dels 90 en favor de l'Ajuntament. És un espai d'uns 66 m2 en un jardí que també acull el CAP de l'Espelt i una caseta de característiques similars ("casa del professor") en desús des de que el va abandonar l'antic conserge i que no està acondicionada per al seu ús.

S'hi celebren la majoria d'activitats de l'Ajuntament a l'Espelt. Acull l'Esplai infantil MIJAC (Moviment Infantil i Juvenil d'Acció Catòlica) i s'hi reuneixen els seus monitors que organitzen activitats per a joves. El MIJAC té un gran arrelament a l'Espelt i molts veïns hi van pertànyer de joves. També s'hi celebren les reunions de l'associació de veïns i acull un telecentre. El pati annex acull alguns dels actes de la Festa del Roser de l'Espelt i altres relatius al cicle Festiu, tots ells organitzats per la mateixa associació conjuntament amb el Centre de l'Espelt. L'Ajuntament hi duu a terme l'escola d'estiu, l'Escola de Nadal i l'Escola de Pasqua, activitats que es programen des de l'àrea de joventut.

Construït els anys 60, s'hi han fet petites millores (finestres, pintar...). Té problemes amb la bomba d'aire i hi ha molta humitat ja que el terra està al mateix nivell del jardí i hi baixen les aigües. El pou mort (no hi ha clavegueram) s'omple i s'ha de buidar. Al costat del jardí hi ha una altra caseta que caldria posar en joc en el moment que es plantegin propostes d'intervenció més global pel que fa aquest equipament.

NOM DE L'EQUIPAMENT		ANTIGUES ESCOLES DE L'ESPELT	
TITULARITAT	Municipal		
GESTIÓ	Ajuntament		
UBICACIÓ	Carretera de l'Espelt, s/n (L'Espelt)		
HORARIS	Horaris depèn de les activitats.		
PERSONAL	No n'hi ha (es programa i es coordina des de l'àrea)		
CARACTERÍSTIQUES	Superfície total	Aprox 66 m <sup>2</sup> (6 X 11 m)	
	Espais	Sala d'actes multiús i saleta consultori. Pati. Vivenda deshabitada (fins els 90 hi vivia el conserge i abans el professor)	
ESTAT	Construït el anys 60 amb petites millores posteriors. Falla la bomba d'aire, molta humitat. Qüestions derivades de l'existència d'un pou mort (no hi ha clavegueram).		
ACCESSIBILITAT	Resolt, potser caldria salvar una mica de petit desnivell d'entrada.		
ACTIVITATS	Esplai infantil del MIJAC Centre de Joves de l'Espelt Reunions associació de veïns Telecentre		
USUARIS	Joves, veïns i usuaris telecentre.		
OBSERVACIONS	Conegut també com "Antigues escoles". Antic parvulari desafectat al principi dels 90 (cedit per la Generalitat de Catalunya).		

## 4.7 Capella de Sant Miquel



Petita Capella de titularitat compartida entre el Bisbat i l'Ajuntament on no s'hi celebren oficis. Es troba en molt bon estat.

És un espai acollidor i atractiu amb molt potencial per a activitats de petit format. De fet s'hi han fet algunes exposicions i sembla un espai

convenient per a concerts de cambra. No cal habilitar-hi equips de so, ja que és molt petit. L'únic problema és l'accessibilitat d'aparent difícil solució atenent l'espai reduït i el respecte del bé patrimonial.

NOM DE L'EQUIPAMENT		CAPELLA DE ST MIQUEL	
TITULARITAT	Patronat Bisbat-Ajuntament		
GESTIÓ	L'Ajuntament		
UBICACIÓ	Passeig St Miquel, s/n (Nucli central d'Òdena)		
HORARIS	No n'hi ha.		
PERSONAL	No n'hi ha (es programa i es coordina des de l'àrea).		
CARACTERÍSTIQUES	Superfície total	40 m <sup>2</sup> + altar de 20 m <sup>2</sup>	
	Espais	Aforament: 50 persones aproximadament Un sol espai	
ESTAT	Perfecte		
ACCESSIBILITAT	No resolta. Hi ha dos o tres esglaons de pedra molt difícil de resoldre. Si s'hi posés una rampa quedaria entre el públic i l'altar.		
ACTIVITATS	Exposicions de pintura i petits concerts de cambra.		
USUARIS	Segons les activitats.		
OBSERVACIONS	El servei de patrimoni de la Diputació fa un seguiment de l'estat i si cal fer alguna reparació resulta més fàcil.		

## 4.8 Bibliobús Montserrat



Tal i com s'ha comentat anteriorment ell bibliobús és una biblioteca mòbil que es desplaça periòdicament a un seguit de poblacions petites per tal d'oferir un servei de lectura als infants, joves i adults, donant suport als municipis en la tasca de facilitar la lectura als seus habitants. El bibliobús

Montserrat dóna servei alternativament a diverses poblacions dels voltants de Montserrat que no disposen de servei de Biblioteca. A Òdena ofereix servei els dimarts a la tarda, ubicant-se a la Plaça Major.

NOM DE L'EQUIPAMENT		BIBLIOBÚS MONTSERRAT	
TITULARITAT	Depèn del Servei de Biblioteques de la Diputació de Barcelona		
GESTIÓ	Servei de Biblioteques de la Diputació de Barcelona		
UBICACIÓ	Plaça Major d'Òdena		
HORARIS	Dimarts laborables de 16 a 19h.		
PERSONAL	1 xofer i 1 bibliotecària de la diputació		
CARACTERÍSTIQUES	Superfície total	15 m <sup>2</sup>	
	Espais		
ESTAT	Adequada		
ACCESSIBILITAT	Adequada		
ACTIVITATS	Llibres, revistes, CD, Vídeos, cassettes, servei de préstec.		
USUARIS	L'Escola i els seus estudiants		
	Gent del club de lectura		
	Públic en general		
OBSERVACIONS	L'Ajuntament subministra la línia telefònica per a Internet i l'electricitat.		

#### **4.9 Nova biblioteca d'Òdena (en projecte)**

El creixement demogràfic sostingut (18% en el darrers anys) feia del tot necessari i convenient una aposta ferma perquè Òdena comptés amb una biblioteca. Aquest projecte està previst en la nova llei de barris per a que es construeixi el 2010.

#### **4.10 Parc de la Font**

És una plaça amb dos espais a diferent nivell cadascun d'uns 1000 m<sup>2</sup>, ubicada al nucli central. S'inclou com a equipament ja que és l'espai obert de referència per a les celebracions d'exterior al municipi. S'hi duen a terme les activitats de la Fira de Sant Sebastià, Carnestoltes, la festa de la Verema i bona part de les activitats a l'aire lliure de la Festa Major (Porrnada, Dinar popular i el Ball de Crespelles), la festa del barri i la revetlla de Sant Joan. També s'hi duen a terme activitats organitzades per joventut (Setmana de l'Esport i la Joventut i algunes activitats de l'Escola d'Estiu).

Té un escenari de formigó que és massa alt i està mal orientat (el sol toca de cara al públic). Hi ha una caseta d'obra, sota l'escenari, però és massa baixa cosa que impedeix utilitzar-la de camerinos. Té electricitat de només 6 KW (caldria almenys 15-20 KW) i la línia de corrent és massa lluny. Tot plegat fa que s'acabi contractant tot cada vegada i ubicant la connexió a l'altre costat de la plaça en un quadre provisional.

NOM DE L'EQUIPAMENT		PARC DE LA FONT	
TITULARITAT	Municipal		
GESTIÓ	Municipal		
UBICACIÓ	Parc de la Font (Nucli central d'Òdena)		
HORARIS	Obert		
PERSONAL	No n'hi ha		
CARACTERÍSTIQUES	Superfície total	2 espais d'uns 1000 m <sup>2</sup>	
	Espais	En dos espais a l'aire lliure. Té un escenari d'obra. Espais per a petanca, jocs infantils, etc.	
ESTAT	Escenari alt i mal orientat Camerinos-magatzem impracticables Electricitat insuficient i la línia de corrent lluny.		
ACCESSIBILITAT	Resolta		
ACTIVITATS	Concerts, ball, competicions esportives i activitats a l'aire lliure.		
USUARIS	Públic en general segons activitats.		
OBSERVACIONS	Compta amb una Associació de Veïns.		



#### 4.11 Capella de Sant Bernabé

Petita Capella allunyada del centre (a prop del Raval d'Aguilera), tot i que s'hi pot arribar amb una caminada agradable. Es troba en un estat que reclama una intervenció urgent ja que es troba amb risc d'ensorrament. Un dels arcs està mig caigut per efecte de les arrels d'un arbre que ja s'ha tallat. Té característiques semblants a la de Sant Miquel, cosa que el farien idoni per a concerts de petit format o exposicions a part de la celebració de Sant Bernabé, que ha hagut de traslladar-se a l'exterior pel risc que suposa la capella.

NOM DE L'EQUIPAMENT		CAPELLA SANT BERNABÉ	
TITULARITAT	Disputada entre el Bisbat i el propietari de la finca.		
GESTIÓ	Disputada entre el Bisbat i el propietari de la finca.		
UBICACIÓ	Raval d'Aguilera		
HORARIS	No n'hi ha		
PERSONAL	No n'hi ha		
CARACTERÍSTIQUES	Superfície total	Aprox. 40 m <sup>2</sup>	
	Espais	Interior	Jardí exterior
ESTAT	En perill d'esfondrament		
ACCESSIBILITAT	Resolta		
ACTIVITATS	La festa de Sant Bernabé. S'hi podrien fer concerts de petit format.		

## 4.12 Hangar de l'Aeròdrom

Es tracta d'un espai privilegiat per a activitats de gran format que requereixin d'un espai cobert. La titularitat és compartida i l'Ajuntament en pot fer ús sense complicacions. Tanmateix, l'hangar no disposa de cap mobiliari ni espai escènic ni instal·lació de so i il·luminació, així que cal equipar-lo cada vegada.

NOM DE L'EQUIPAMENT		HANGAR AERÒDROM	
TITULARITAT	Consorti Ajuntament d'Òdena-Ajuntament d'Igualada		
GESTIÓ	Ajuntament d'Igualada		
UBICACIÓ	Afores (a mig camí de Sant Pere) a 2 quilometres del nucli		
HORARIS	A convenir		
CARACTERÍSTIQUES	Superfície total	Aprox 20x16 m <sup>2</sup> alçada 4 - 7m	
	Espais	Espai per a 600 persones cobert.	
	S'està reparant la teulada.		
ACCESSIBILITAT	Resolta		
ACTIVITATS	Puntualment s'ha utilitzat per la Marató de TV3		
USUARIS	Públic en general		
OBSERVACIONS	L'Ajuntament d'Òdena disposa de clau i en pot fer ús només avisant.		

### 4.13 Altres equipaments

A part d'aquests equipaments i espais també es poden enumerar:

- L'antic consultori en reformes, situat al centre del poble, espai d'uns 150 m<sup>2</sup>, amb vuit sales. No està clar si l'ús recaurà en finalitats relacionades amb cultura o en algun altre àmbit d'actuació.
- L'actual consultori està previst que es deshabiliti en el moment en que es construeixi el nou CAP. Està ubicat al costat del Parc de la Font.
- El Carrer del Raval d'Aguilera compta amb un espai més ample on s'hi duen a terme activitats a l'aire lliure.
- Masia Can Macià (Caves Bohigas) disposen d'una sala coberta ampli envoltada d'un jardí que es lloga per a fer-hi celebracions. Ocasionalment pot ser utilitzada per l'Ajuntament si s'assoleix un acord amb la propietat.
- Les aules de música del CEIP Castell d'Òdena, ambdues de 55 m<sup>2</sup>, una a l'interior de l'escola i l'altre en un dels mòduls prefabricats. Ambdues disposen de bona il·luminació i calefacció i estarien disponibles fora d'horari escolar.

#### 4.14 Valoració global dels equipaments culturals

A continuació es fa una valoració dels equipaments en el seu globalitat:

- El conjunt d'equipaments d'Òdena és molt complet en nombre d'edificis i en la seva distribució. Fins al punt d'abastar petits nuclis allunyats amb equipaments de proximitat.
- En els darrers anys s'ha fet un important esforç per rehabilitar molts d'aquests espais i acondicionar-los.
- Existeixen espais de diverses tipologies i característiques, amb una alta polivalència que permet acollir manifestacions de tot tipus.
- Hi ha un problema generalitzat, fins i tot en els edificis recentment rehabilitats, en relació a l'accessibilitat.
- Molts dels centres estan infrautilitzats en les seves possibilitats. Per un costat hi ha aspectes que són difícils de contrarestar com l'efecte de la proximitat d'Igualada. Però per un altre també s'observen mancances amb solucions de més abast, com la distribució i condicionament dels espais i aspectes millorables pel que fa a la gestió i difusió.
- La dispersió ha relegat a aquests centres a explotar el valor de la proximitat i ha apuntat a la polivalència com a estratègia generalitzada. Aquest fet ha assegurat un volum d'usuaris de l'entorn dels equipaments. Tanmateix l'impacte, més enllà de la proximitat, de les seves programacions i activitats presenten dificultats per a contrarestar l'atracció d'Igualada.

## 5 PROPOSTES

Els equipaments juguen un paper destacat en les polítiques culturals locals, són espais de referència que acullen un percentatge elevat de les dinàmiques i projectes culturals. Un Pla d'equipaments culturals, especialment en municipis petits i mitjans, és una aportació fonamental a la política cultural d'un municipi que ofereix una visió estratègica i pot comportar des de la creació de xarxes d'equipaments, a la definició de programes d'actuació per a l'equilibri urbanístic i territorial i la millora del benestar ciutadà.

Les propostes presentades parteixen de l'anàlisi realitzat en el diagnòstic de la situació cultural d'Òdena, però la seva implementació pot variar en funció de les pròpies dinàmiques municipals, dels recursos disponibles, de les prioritats del conjunt del municipi, etc. Tot i així, es pot afirmar que en línies generals les propostes s'estructuren a l'entorn de la reordenació dels espais culturals, siguin actuals o de nova creació, des d'una dimensió integral i estratègica en xarxa, i tenint en compte els seus possibles canvis d'ubicació, orientació, o millores en l'espai, l'acció i la gestió. Les propostes es plantegen en un horitzó temporal a curt i mig termini.

La xarxa d'equipaments d'Òdena és molt completa per la seva dimensió poblacional, segons el Pla d'Equipaments Culturals de Catalunya (*PEC Cat*)<sup>10</sup> que està elaborant la Generalitat de Catalunya. Per la franja de municipis de 3.000 a 5.000 habitants, s'estableix una biblioteca filial i un centre cultural polivalent elemental. Tenint en compte el nombre d'equipaments que actualment disposa el municipi i la construcció de la biblioteca, Òdena superarà els estàndards proposats per aquesta franja.

---

<sup>10</sup><http://www20.gencat.cat/portal/site/CulturaDepartament/menuitem.03f78855c746589fda97dc86b0c0e1a0/?vgnextoid=2b11881897385110VgnVCM1000008d0c1e0aRCRD&vgnnextchannel=2b11881897385110VgnVCM1000008d0c1e0aRCRD&vgnnextfmt=default>; 3 de desembre de 2009.

## 5.1 Objectius

- Recuperar el centre del poble com espai de la vida social i cultural. Òdena necessita d'una nova centralitat. Tota localitat necessita de referents compartits, en aquest sentit els espais centrals, repartits pels diversos barris del municipi, juguen aquest paper de ser espai de tothom. Es busca recuperar el paper simbòlic que sempre ha tingut la “plaça del poble”. Val a dir que aquest esforç s'ha d'acompanyar de polítiques urbanístiques, de foment del comerç local i altres.
- Situar les opcions culturals d'Òdena en clau territorial com a element de reforç de la seva identitat. Igualada exerceix una competència en la provisió de serveis molt difícil d'equiparar donada la seva proximitat. Les dinàmiques culturals d'Òdena han d'integrar-se en un marc de referència que va més enllà dels seus límits municipals. En aquest marc, Òdena pot convertir-se en un dels referents de la Conca d'Òdena pel que fa a provisió de determinats serveis culturals. Per desenvolupar aquesta proposta caldrà estrènyer el marc de col·laboració amb la resta de municipis i tenir en compte la complementarietat dels serveis per tal d'articular una oferta coherent que beneficiï tota la Conca, basant-se en una dinàmica cultural especialitzada i ambiciosa fonamentada en la seva xarxa d'equipaments i en la seva programació de qualitat.
- Equilibrar l'oferta cultural en totes les disciplines i funcions (difusió, formació i creació): els equipaments culturals només tenen sentit si contribueixen a reforçar i millorar globalment l'oferta artística i cultural, enriquint els índexs de consum i pràctica cultural al territori, sobretot a nivell de base o amateur, sense descartar el possible i desitjable aflorament de figures professionals.

- Desenvolupar activitats relacionades amb la música i la creació audiovisual i digital, alhora que s'acompanyen i reforcen les disciplines amb una forta iniciativa ciutadana (teatre, pintura i festes populars).
- Afavorir les polítiques de joventut: a l'hora de planificar els equipaments culturals caldria estar especialment atents als joves, a les seves necessitats i demandes. Més que parlar d'un equipament de joves aïllat de la resta, caldria establir una "prioritat jove" en tots els equipaments del poble.
- Apostar per les tecnologies de la informació i la comunicació (TIC): és una manera d'afavorir la presència de la població d'Òdena en aquestes plataformes, dominant els llenguatges, els instruments, els canals, etc. Les noves tecnologies tenen una presència activa en tots els equipaments, per tal de contribuir a minimitzar la fractura o escletxa digital, creant una xarxa amb possibilitats de relacionar els espais, els usuaris, els projectes i les activitats culturals d'Òdena; que ajudi a superar les dificultats que presenta l'estructura territorialment fragmentada del municipi.
- Incorporar la població nouvinguda a la cultura: els nous odenencs poden venir de molt lluny, però també de municipis propers. En ambdós casos Òdena ha de fer de la cultura un factor d'acollida, d'inclusió i d'enriquiment mutu entre els diferents col·lectius que configuren la seva població. L'escola, les activitats a l'entorn dels més petits, les propostes que tinguin en compte els joves són algunes de les possibilitats i reptes que té el municipi per apropar-se a la població nouvinguda.

## 5.2 La xarxa d'equipaments d'Òdena

Com ja hem vist en la diagnosi Òdena és un municipi amb una estructura territorial disgregada que compta principalment amb tres barris: el nucli central, el Pla d'Òdena i l'Espelt. El present Pla d'equipaments culturals té en compte aquesta singularitat territorial i planteja a cada barri, espais de proximitat que donin resposta a les demandes veïnals amb espais per entitats i espais de formació en les noves tecnologies; i alhora, proposa a cada un dels barris una certa especialització sectorial.

Com ja hem definit en els objectius generals del Pla, el nucli central d'Òdena ha de reforçar el seu paper de centralitat en el conjunt del municipi. És per això que la proposta del Pla situa en aquesta part del municipi els principals equipaments culturals: l'espai escènic del municipi (Teatre Centre Unió Agrícola) i la nova Biblioteca. En el projecte de la nova biblioteca es proposa incloure un espai per a l'Arxiu Municipal i promoure la complementarietat d'ambdós equipaments.

Aquests espais de referència es complementaran amb l'Espai Cultural i Recreatiu com a espai polivalent per a formació que integrarà tan activitats de caràcter formal –xerrades, cursos, conferències, presentacions de llibres, etc- com tallers d'arts del moviment. Tanmateix i donat el context de crisi, l'Ajuntament ha decidit adequar-lo i utilitzar-lo provisionalment com a centre de formació ocupacional amb un telecentre i aules de formació. Durant aquest període provisional el Centre Cultural i Recreatiu comptarà amb l'equipament informàtic necessari, i aprofitant l'avinencesa des de la Regidoria de cultura es podria iniciar el programa de formació en tecnologies de la informació i comunicació (TIC) esdevenint l'equipament de referència en TIC.

Per altra banda, es recomana redefinir a mig-llarg termini l'us previst del Centre Fraternal Instructiu i ubicar-hi l'espai central de formació i l'espai d'entitats per a ús i dinamització del teixit associatiu del barri on les entitats es puguin relacionar, coordinar i elaborar les seves propostes.



En l'espai ocupat per l'Antic Cap s'hi podria ubicar una petita exposició permanent sobre les guixeres d'Odena i esdevenir el punt d'informació sobre el patrimoni del municipi i els seus itineraris. Per altra banda, la Capella de Sant Miquel seria l'espai idoni per acollir concerts de petit format.

Al barri del Pla d'Odena es proposa la ubicació del centre de referència del municipi en l'àmbit de les arts plàstiques i visuals amb espais dedicats a la formació i a la difusió (Centre Cívic del Pla d'Odena). Per altra banda també es contempla la ubicació d'espais per a l'ús del teixit associatiu d'aquest barri.

Finalment l'Espelt acollirà com a especialització la programació estable en arts escèniques i musicals destinada a un públic familiar (Centre de l'Espelt). Per als joves es destinen dos espais: el Casal de Joves i l'antiga "casa del mestre". Alhora alguna sala de l'antiga "casa del mestre" també pot habilitar-se com a espai destinat per a les entitats.

A continuació definirem de manera individual i detallada cada espai que conforma el conjunt d'equipaments culturals d'Odena, ja siguin aquests existents o de nova creació agrupats per barris.

### **5.3 Els equipaments culturals del nucli central d'Odena**

#### **5.3.1 TEATRE CENTRE UNIÓ AGRÍCOLA**

##### *L'espai de les arts escèniques*

El Teatre Centre Unió Agrícola esdevé l'espai de referència en l'àmbit de les arts escèniques-musicals, configurant-se com un equipament de centralitat cultural pel conjunt del municipi.

Les propostes, per tal de potenciar aquest equipament, es centrarien en:

- **Difusió:** Gran espai de difusió per acollir una programació integrada en els circuits d'espectacles professionals existents. S'haurà de treballar per aconseguir una programació regular i de qualitat per contribuir a la creació i fidelització de públics. Paral·lelament aquest espai pot acollir la presentació d'espectacles de companyies amateurs del municipi i de la Conca d'Òdena.
  
- **Formació:** Vincular, molt especialment, les activitats formatives amb els centres docents (programa "Anem al Teatre") per tal d'impulsar projectes comuns, estimular i introduir hàbits culturals i artístics a les escoles.
  
- **Creació i producció:** espai per potenciar la creació i producció teatral i escènica esdevenint un espai d'acollida per assajos de les companyies amateurs tan del propi municipi, com de la Conca d'Òdena.

### Intervencions

Es considera convenient la realització d'un estudi tècnic específic sobre les característiques i possibilitats de l'espai, així com la seva adequació tècnica per acollir programacions dins dels circuits professionals: climatització, visibilitat, equipament tècnic d'il·luminació i so, adequació escenari, moll de càrrega i descàrrega, camerinos, sortides d'emergència, l'accessibilitat... Alhora però aquest estudi haurà de tenir en compte el caràcter polivalent d'aquesta sala, que també acollirà altres tipus d'activitats (formatives, de creació,...).

La gestió de l'equipament, tant de la programació com de la coordinació dels espais i activitats es durà a terme des de l'Ajuntament. Tot i així es convenient comptar amb la col·laboració d'alguna entitat relacionada amb les arts escèniques per vincular la població amb el projecte municipal.

### 5.3.2 ESPAI CULTURAL I RECREATIU

#### *L'espai polivalent per a la formació*

L'Espai Cultural i Recreatiu esdevindrà l'espai de referència en l'àmbit de l'activitat formativa donant continuïtat a les activitats que es realitzen actualment i incorporant noves propostes d'iniciació i divulgació cultural. És un espai marcadament polivalent fàcilment adaptable a diverses tipologies d'activitats formatives. Aquesta proposta és preveu per un horitzó a curt-mitjà termini, a mesura que disminueixi la necessitat de formació ocupacional que ocuparà la sala els propers mesos. Mentre duri aquesta ocupació, es podrà ubicar l'activitat que fins ara s'hi duia a terme i que gestionava la Regidoria de cultura, a l'aula de psicomotricitat (60 m<sup>2</sup>) de l'escola i, a partir de novembre de 2010 també a la sala (98 m<sup>2</sup>) del gimnàs del nou pavelló poliesportiu.

Tot i que l'espai central de referència pel teixit associatiu s'ha de determinar, l'Espai Cultural i Recreatiu també podrà donar resposta a algunes demandes del teixit associatiu.

Un cop superada aquesta fase provisional per a l'ubicació del centre de formació ocupacional, les propostes per potenciar aquest equipament cultural se centrarien en:

- **Formació:** és convenient elaborar una programació formativa estable, integrada tant per activitats de caràcter formal: cicles, xerrades, cursos, conferències, presentacions de llibres, com per tallers d'expressió corporal (ioga, activitats per a dones embarassades, dansa del ventre, Bolliwood, Pilates...).

Un cop la biblioteca estigui inaugurada, la sala polivalent de la biblioteca podrà acollir bona part de la programació formativa de caràcter més formal com ara conferències, presentacions de llibres, etc. En conseqüència el Centre Cultural i Recreatiu podrà incrementar i

especialitzar la seva oferta formativa, posant especial èmfasi en tot allò relacionat amb el teatre, les arts escèniques i del moviment: tallers d'iniciació al teatre, dansa contemporània i/o folklòrica, balls tradicionals, etc. tant pels infants com pel públic adult.

- Aquest espai també hauria d'acollir bona part dels assaigs dels grups de teatre amateur local.
- Espai relacional per trobades i reunions veïnals, d'entitats (assemblees, comissions de festes del barri, etc.).

### Intervencions

Actualment l'equipament compta amb tres petites sales dividides per envans i un espai polivalent. Per donar més impuls a l'activitat formativa d'aquest centre seria convenient redistribuir l'espai aconseguint una sala polivalent més gran, vestidors i un petit espai de magatzem.

Caldria valorar l'equipament tècnic necessari per poder desenvolupar adequadament les activitats proposades: equip de música, pantalla, projector, etc. i adequar correctament l'espai (aïllament acústic, terra sintètic amb flexibilitat, miralls en parament, etc).

La gestió i el disseny de la programació d'aquest equipament anirà a càrrec de l'Ajuntament tot i que també ha de recollir i tenir en compte les propostes i iniciatives veïnals i del teixit associatiu. Caldrà treballar també en una bona gestió dels horaris i les activitats que es portin a terme.

### 5.3.3 LA FUTURA BIBLIOTECA

#### *Foment de la lectura*

Actualment el municipi rep servei bibliotecari mitjançant el Bibliobús Montserrat que hi té parada setmanal. En els últims anys Òdena ha experimentat un creixement demogràfic sostingut (18% en els darrers anys) i per tant és del tot necessari i convenient una aposta ferma perquè el municipi compti amb una biblioteca.

La biblioteca és un equipament bàsic de referència, porta d'entrada de la cultura, i per tant el seu emplaçament s'ha de situar al nucli principal d'Òdena, lloc cèntric, ben connectat i accessible per a la major part de la població. El projecte ha de contemplar l'edifici com un espai atractiu, acollidor i flexible, que respongui a les necessitats canviants d'un públic heterogeni. Ha de reflectir la nova concepció de la biblioteca com a referent cultural del territori i, tot i que ha de respondre a uns estàndards comuns de lectura pública, ha d'adaptar-se a les peculiaritats i necessitats del municipi. Seria convenient que en el disseny del projecte es tingués en compte integrar a l'equipament la ubicació de l'Arxiu Municipal. Està previst ubicar la nova biblioteca amb l'ampliació de l'actual edifici del Centre Fraternal Instructiu.

La nova biblioteca d'Òdena, entre d'altres, assumirà els següents objectius:

- **Facilitar l'accés a la informació:** la biblioteca es configura com una entrada per fer realitat l'accés a la informació.
- **Suport a la formació:** les biblioteques públiques inclouen dins de la seva oferta de serveis el suport a la formació, que s'orienta a ajudar als usuaris en relació a l'aprenentatge de les tecnologies i la cerca d'informació.
- **Foment de la lectura i desenvolupament cultural de la comunitat:** La biblioteca impulsa i coordina la realització d'activitats culturals, organitza

actes i assegura que els interessos de la comunitat estiguin presents en la col·lecció documental del centre.

- **Espais de relació:** La biblioteca municipal té un paper com a espai públic, de relació i de trobada. Les directrius IFLA/Unesco conceben la biblioteca com “la sala d’estar de la comunitat”, és a dir, com un espai de trobada on conflueix una certa diversitat d’oferta cultural, on no només s’estableixen relacions individuals entre l’usuari i el llibre, sinó també relacions col·lectives.

En el quadre que es presenta a continuació s’exposa la superfície i distribució d’espais necessaris per tal de poder satisfer les necessitats bibliotecàries del municipi segons el que marquen els Estàndards de Biblioteca Pública.

BIBLIOTECA D'ÒDENA		
TITULARITAT	Pública	
GESTIÓ	Ajuntament d'Òdena i Diputació de Barcelona	
UBICACIÓ	Centre Fraternal i Instructiu	
HORARIS i PERSONAL	A determinar	
CARACTERÍSTIQUES	Superfície total del programa	480 m <sup>2</sup>
	Superfícies total construïda	625 m <sup>2</sup>
	Distribució de superfícies per zones:	
	Acollida i promoció	120 m <sup>2</sup>
	General	220 m <sup>2</sup>
Infantil	80 m <sup>2</sup>	
Treball intern	60 m <sup>2</sup>	
ESTAT	Pendent de disseny i construcció.	

La nova biblioteca, per les seves característiques i per la seva ubicació, s’ha de convertir en un dels eixos fonamentals de centralitat cultural i de la pròpia trama urbana d’Òdena. Amb aquest equipament el municipi guanya un espai de

referència i dinamització per a un ampli sector de la població que farà us dels seus espais i serveis.

La biblioteca l'hem d'entendre també com l'espai central de la xarxa d'equipaments culturals d'Òdena, coordinant les seves activitats amb la resta d'equipaments i la programació cultural del municipi. La biblioteca també assumirà la tasca de difusió de tota l'activitat cultural del municipi, ja que és l'equipament amb un horari d'obertura més ampli, personal fix i amb facilitat per arribar a amplis sectors de la població.

#### 5.3.4 CENTRE FRATERNAL INSTRUCTIU

Actualment compta amb una planta de 110 m<sup>2</sup> i un annex pendent de rehabilitar. Les intervencions previstes per l'Ajuntament quan l'edifici s'hagi reformat donaran cabuda a :

- la nova biblioteca (explicada en l'apartat anterior)
- el casal d'avis
- un centre de dia

Tanmateix, seria recomanable que a mig-llarg termini el centre acullís també altres serveis culturals que puguin beneficiar-se de les sinergies i recursos que oferirà la biblioteca, com poden ser l'espai de les TIC i l'espai d'entitats.

#### Intervencions

Les intervencions necessàries a mig-llarg termini per acollir més serveis culturals serien:

- **Per a l'espai de les TIC:**
  - En cas de que les obres ho permetessin o que es replantegessin els usos, el Centre Fraternal i Instructiu, seria un espai idoni, per la seva centralitat i per les sinergies que es podrien produir amb la nova biblioteca. Esdevindria l'espai de referència del conjunt del municipi en

el desenvolupament de les tecnologies de la informació i la comunicació (TIC) aplicades a la cultura.

- L'espai disposarà d'ordinadors equipats amb software audiovisual i multimèdia. Aquest espai està pensat per a tots els grups de població, però focalitzant les propostes joves. S'impartiran cursos i tallers: informàtica, multimèdia, projectes de ràdio, televisió, infografia, etc. Aquesta formació es veurà complementada amb una oferta d'activitats de difusió i divulgació de les noves tecnologies (curtmetratges, edició de vídeos...).
- L'espai que aculli aquestes funcions caldrà que compti amb un parell d'aules amb ordinadors equipats amb *software* audiovisual i multimèdia, connexions a Internet, equipament per fer presentacions (pantalles, projectors, etc.).
- **Per a l'espai d'entitats:**
  - Aquest seria també l'espai idoni per acollir un espai d'entitats. Aquest oferirà al teixit associatiu local espais de treball, de reunions, suport amb infraestructura tècnica, per poder desenvolupar la seva activitat i, sobretot, contribuirà a generar relacions entre elles i afavorir que sorgeixin noves iniciatives.
  - L'espai hauria de comptar amb un lloc de treball comú a compartir amb totes les entitats amb ordinadors, telèfons, connexions a Internet i el material d'oficina necessari, així com armaris privats per a guardar material i documents. Així mateix aquest espai comptarà amb una petita sala de reunions.
  - Seria convenient que aquest espai comptés amb un accés independent que mitjançant la instal·lació d'un sistema d'identificadors a base de targetes magnètiques, permetés a les entitats utilitzar les instal·lacions en una franja horària més ampla sense necessitat de personal. Aquest sistema permet una gran flexibilitat i polivalència en la gestió dels espais, una reducció dels costos de personal i aconseguir una major responsabilitat per part dels usuaris.



### 5.3.5 CAPELLA DE SANT MIQUEL

#### *Espai per activitats musicals de petit format*

Espai de referència per a la programació estable de petits concerts de cambra. Dotada amb una programació estable i amb elements de comunicació i difusió adequats, per tal de garantir una tasca d'apropament de la música clàssica a un sector més ampli de la població.

Donat que en el present estudi ja s'assigna un nou espai expositiu, es descarta la Capella de Sant Miquel per aquestes funcions, tenint en compte, a més les dificultats i els costos de seguretat, la complexitat per comptar amb infraestructures per penjar-hi els quadres, la il·luminació, etc.

### 5.3.6 AULES DE MÚSICA DEL CEIP CASTELL D'ÒDNA

#### *Espai musical*

Les dues aules de l'escola, fora d'horari lectiu, podrien destinar-se a la formació musical i donar resposta així a la demanda d'ensenyaments en aquesta disciplina. S'hi podrien organitzar cursos de música, bàsicament amb l'objecte d'iniciar el llenguatge musical i/o fer petits tasts d'instruments. S'hi podria combinar també horaris d'assaig.

Donada la proximitat de l'Escola de Música d'Igualada es podria negociar de crear una aula d'extensió d'aquesta escola a Òdna i ubicar-la en aquest emplaçament.

Per a les possibles audicions dels alumnes i petits concerts aquest espai podria comptar amb la Capella de Sant Miquel, coordinant l'activitat d'ambdós equipaments.

### 5.3.7 Antic consultori

Aquest espai ben condicionat podria acollir una exposició permanent referent a les guixeres del poble. Podria acollir, així mateix un punt d'informació dels itineraris a les guixeres i a altres elements patrimonials del municipi. Aquests podria ser una primera aproximació del que podria esdevenir en un futur un centre d'interpretació del guix.

## 5.4 Els equipaments culturals del Pla d'Òdena

### 5.4.1 CENTRE CÍVIC DEL PLA D'ÒDENÀ

#### *L'espai de les arts plàstiques i visuals*

Donada la llarga tradició de cursos d'arts plàstiques oferts pel centre la intervenció proposa convertir el centre en un espai de centralitat cultural del conjunt del municipi i de referència en l'àmbit de les arts plàstiques i visuals. Es dibuixa alhora com a centre de proximitat per al teixit associatiu i per les iniciatives del veïnat del Pla d'Òdena.

Els àmbits de treball per tal de potenciar aquest equipament es centrarien en:

- **Difusió:** aquest equipament acolliria la sala d'exposicions d'Òdena. Donat que s'està plantejant la reforma d'alguns espais d'aquest centre com, per exemple, fer un altell per aprofitar més l'espai i disposar de més sales; seria oportú que en l'elaboració d'aquest projecte s'incorporés l'adequació del gran vestíbul del centre com a espai expositiu. Per altra banda la sala d'actes de la planta baixa es podria adequar també com a sala d'exposicions, utilitzant tot o una part de l'espai amb tancament mòbils. La mobilitat del tancament augmentaria la polivalència d'aquest espai i permetria, segons les necessitats, l'utilització de la sala pels diferents usos.

Aquests espais expositius (vestíbul i sala d'actes) acollirien intervencions artístiques, tant de caràcter professional com amateurs: pintura, escultura, fotografia, video-creació, etc.

L'espai acollirà propostes d'artistes locals i es pot constituir com una plataforma de difusió pels artistes de la Conca d'Òdena. Alhora també programar les exposicions que formen part dels circuits expositius existents (Diputació de Barcelona, Generalitat de Catalunya, etc.).

- **Formació:** aprofitar les dinàmiques culturals ja existents per elaborar una oferta de tallers formatius centrats en les arts visuals i plàstiques que permetin iniciar-se en la pràctica amateur. Aquest programa ha d'estructurar-se en diferents opcions i nivells (dibuix, il·lustració, pintura, fotografia, ceràmica, iniciació, infantil, perfeccionament, etc.), amb vocació d'arribar a totes les persones interessades en les arts visuals. És tracta d'evitar l'estancament d'usuaris, propiciant un flux constant de nous alumnes mitjançant una oferta variada i de qualitat. Aquesta formació s'hauria de realitzar en els mateixos espais on es porta a terme actualment i a mesura que augmenti la seva demanda ocupi els pisos superiors del Centre Cívic.
- **Proximitat:** el Centre Cívic del Pla d'Òdena es constitueix també com l'espai de referència pel teixit associatiu i veïnal del barri. La reobertura del bar suposarà un impuls de dinamització per tot el centre convertint-se també en un espai idoni de relació entre entitats, veïns, etc. Alhora aquest espai podria assumir les funcions de punt d'informació de l'activitat cultural del municipi.

La sala d'actes seria també un espai d'ús per les entitats i per trobades veïnals posant a disposició de la ciutadania suport tècnic per a desenvolupar-hi iniciatives ciutadanes.

Reconvertir l'actual telecentre en un veritable espai formatiu i de difusió de les noves tecnologies. La sala mitjana polivalent del primer pis, on actualment s'hi fa el taller de pintura pels nens, podria rehabilitar-se per adquirir una estructura d'aula. D'aquesta forma podria acollir un nou espai per a la formació en noves tecnologies, per a diverses franges d'edat, alhora que incorporar certa especialització en noves tecnologies vinculades a la creació.

Mentre no es trobi un nou emplaçament pel casal d'avis, i alliberar la sala per a les activitats pròpiament culturals d'un centre cívic, cal potenciar les activitats culturals que es realitzen en aquest espai.

### Intervencions

Cal preveure algunes intervencions a nivell global per tal de poder acollir totes les activitats proposades com ara: adequacions en l'accessibilitat, climatització, espais de magatzem, etc.

Per altra banda més específicament l'equipament necessitaria algunes millores com a espai de referència en l'àmbit de la formació i la difusió artística que es poden dur a terme en diferents fases o terminis:

- Per adequar el vestíbul com a espai expositiu caldrà dotar-lo d'il·luminació específica (amb barres o carrils de focus), elements de suport per penjar quadres o panells.
- La sala d'actes, tal com s'ha descrit anteriorment i per reforçar el seu caràcter polivalent, es proposa dividir-la en diferents espais mitjançant envans mòbils. Caldrà, alhora, adequar l'espai per poder-hi fer exposicions (il·luminació, suports, ...). S'ha de preveure una entrada

àmplia per facilitar l'accés del material expositiu, així com un magatzem proper.

Per altra banda i si volem utilitzar part d'aquesta sala per altres activitats s'hauria de dotar de cadires, taules,.. perquè les entitats puguin desenvolupar les seves reunions i es pugui dur a terme alguna activitat formativa o tallers "nets".

- Espais de formació: per realitzar tallers de tipus "brut" centrats en activitats que comporten la manipulació de materials com pintura, fang, fusta, etc. Cal adequar els espais amb materials que permetin netejar-los fàcilment. Col·locar-hi piques, connexions d'aigua i electricitat potents per poder-hi instal·lar un forn de ceràmica, etc.

Destinar una part de l'actual sala d'actes de la planta baixa, dividida amb tancaments mòbils, a espais per taller de tipus més "net". Caldria disposar de material d'estudi (algunes taules i cadires) per aquests tallers. La mobilitat dels tancament permetria, en determinats ocasions, la utilització de la sala al complet, per altres activitats.

- Reordenar els espais dels pisos superiors per tal que acullin un autèntic espai relacional per trobades veïnals i d'entitats, així com un espai formatiu i de difusió de les noves tecnologies. Aquesta racionalització d'espais hauria de contemplar, també, la possibilitat de realitzar determinades activitats formatives que es facin en altres equipament (xerrades, cursos, conferències,...).

La gestió d'aquest equipament anirà a càrrec de l'Ajuntament, tot i que també pot comptar amb el suport d'alguna entitat d'arts plàstiques que s'encarregui d'innovar i programar noves activitats en aquest àmbit.

Respecte el bar de l'equipament, properament sortirà a concurs la seva gestió per aconseguir la reobertura el més aviat possible. S'ha optat per una gestió externalitzada a una empresa especialitzada però, es tindrà en compte les propostes de dinamització cultural que ofereixin. Sovint el bar és la porta d'entrada a l'equipament, és un punt de trobada entre els ciutadans de l'entorn i també és un espai d'espera i d'interacció entre tots els usuaris i visitants de l'equipament. L'objectiu és que aporti dinamisme i propiciï la relació entre tots els públics. Es podria estudiar la possibilitat de què el bar pugui acollir petites exposicions. En el bar també es proposa ubicar un Punt d'informació cultural que difongui tota l'activitat cultural que es du a terme als diferents barris.

## **5.5 Els equipaments culturals del barri de l'Espelt**

### **5.5.1 CENTRE DE L'ESPELT**

#### *Espai d'arts escèniques – públic familiar*

La present proposta dibuixa el Centre de l'Espelt com un centre de proximitat i punt de referència en l'especialitat d'arts escèniques per al públic infantil de tot el municipi: el seu petit teatre pot acollir espectacles escènics i concerts de petit format dedicat als més menuts. L'oferta d'una programació estable d'espectacles de petit format (teatre de titelles, petits concerts, obres de teatre de petit format, etc.) dimensionada a les possibilitats del municipi, permetria oferir una oferta interessant i singular a tota la població de la Conca d'Òdena. També s'hi podria programar un cicle de nous cantautors, pop, rock, màgia, etc. Per a una bona acollida caldria assegurar una programació regular i estable d'aquests cicles i de la programació en espectacles familiars. Aquest pot ser un bon mitjà d'integració per les noves famílies que arriben al municipi i que sovint tenen fills petits perquè participin de la vida cultural.

Alhora aquest equipament es mantindria com un espai relacional per reunions veïnals i d'entitats. El bar és també un element dinamitzador que pot convertir

l'equipament en el punt de trobada per la gent del barri. El bar també funcionaria com a punt d'informació cultural reservant un espai per col·locar-hi els tríptics i cartells de les activitats culturals de tot Òdena.

El Centre de l'Espelt ha estat una peça clau per la dinamització del barri, però actualment cal una reforma important que n'adeqüi tots els espais per potenciar-ne el seu ús. L'equipament és propietat i el gestiona l'associació que porta el mateix nom però actualment l'entitat no pot assumir el manteniment, la rehabilitació i les activitats de l'equipament.

El Centre de l'Espelt és l'únic equipament cultural d'aquest barri per això s'ha establert un conveni que marca unes pautes de col·laboració entre ambdues parts. El conveni, signat el 8 de setembre de 2009, estableix que l'Ajuntament concedeix una subvenció a l'entitat per tal de que aquesta s'ocupi del manteniment i la millora de l'equipament alhora que de la seva dinamització. L'entitat manté la titularitat i cedeixi a l'Ajuntament la seva utilització.

### 5.5.2 ANTIGUES ESCOLES DE L'ESPELT

#### *Espai per a joves, difusió de les TIC i la música*

Centre de proximitat que es convertiria en un veritable centre cultural de joves transformant el telecentre actual en un espai formatiu en noves tecnologies. L'equipament també inclou un esplai infantil, algun despatx o espai d'encontre per les associacions del barri i l'utilització d'un edifici (l'antiga casa del mestre) ubicat al mateix espai com a centre per a les iniciatives musicals. La proposta va encaminada a oferir uns espais d'alta qualitat per a l'assaig i la producció musical amb l'objectiu de dinamitzar el teixit musical jove, no professional o en camí de ser-ho. La casa del mestre podria acollir bucs d'assaigs amb un aïllament acústic complet.

Per tal d'aprofitar més les instal·lacions i aconseguir un major dinamisme de l'espai, aquest centre també podria acollir una oferta de tallers de caire alternatiu relacionats amb el món musical.

El seu emplaçament (aparcament fàcil, sense vivendes al costat, proximitat a Òdena i Igualada), permet, també, complementar les dinàmiques de l'equipament lligades amb la música, amb les possibilitat de realitzar concerts i actuacions a l'aire lliure.

### Intervencions

Per tal de fer possible aquesta proposta caldrà adequar anteriorment els diferents espais i serveis a les normatives i necessitats actuals (connexió a la xarxa de clavegueram, normativa de seguretat..)

Un cop solventats aquestes greus dèficits es recomana adequar un espai per a les TIC que haurà de comptar amb una aula, amb ordinadors, connexions a Internet, etc.

Pel que fa als bucs d'assaig seria convenient que l'accés fos a través d'un sistema d'identificadors, per exemple amb targetes magnètiques que permetés als grups musicals utilitzar més lliurement les instal·lacions alhora que responsabilitzar-se d'un bon ús.

La gestió global de l'equipament es durà a terme des de l'Ajuntament, tot i així part de la seva gestió es podria encarregar a alguna associació musical i/o cultural que dinamitzés tots els espais i elaborés una programació dinàmica, innovadora i atractiva.



## 5.6 Altres equipaments amb possibilitats d'usos culturals

### 5.6.1 PARC DE LA FONT

El Parc de la Font és l'espai de referència per a les activitats lúdico culturals a l'aire lliure. Caldria elaborar un estudi tècnic que reordeni i determini l'espai amb la finalitat d'acollir les activitats programades (ubicació de l'escenari, visibilitat, accés a la corrent, magatzem, vestidors, etc.). A part de les activitats ja habitualment programades a l'estiu, s'hi podrien programa més activitats com *cinema a la fresca*, contacontes o escèniques de petit format.

### 5.6.2 L'HANGAR

Està previst que l'actual aeròdrom d'Òdena es converteixi -el 2012- en el primer aeroport corporatiu de tot el territori espanyol, es preveu que pot suposar un important impacte econòmic. Mentre el poliesportiu no estigui construït, l'Hangar de l'Aeròdrom, pot ser puntualment utilitzat com a l'espai cobert per a les activitats multitudinàries.

### 5.6.3 NOU PAVELLÓ POLIESPORTIU

Actualment encara està en construcció però serà un espai que, tot i dependre de la Regidoria d'Esports, s'hi podran fer concerts de format gran, i acollir alguns actes puntuals. Està previst que estigui acabat a finals del 2010.



## 5.7 Quadre de síntesi de les propostes pels equipaments

EQUIPAMENT	USOS ACTUALS	USOS PROPOSATS	OBSERVACIONS
<b>Espai Cultural i Recreatiu</b>	<p><i>Centre de proximitat</i></p> <p>Sala polivalent (48 m<sup>2</sup>): Tallers, cursos i assaigs</p> <p>Despatx 1: Reunió i oficina d'entitats (desús)</p> <p>Despatx 2: Telecentre (ús puntual)</p> <p>Despatx 3: Magatzem</p>	<p><i>Centre de proximitat i municipal de referència en formació corporal</i></p> <p>Sala polivalent més gran (75 m<sup>2</sup>): Cursos i tallers expressió corporal més culturals i assaigs</p> <p>Espai Magatzem</p>	<p>Convertir en un espai diàfan i equipat. Garantir unes hores d'obertura i dinamització.</p> <p>Temporalment acollirà la formació laboral i les seves activitats es podran dur a terme a l'aula de psicomotricitat de l'escola i al gimnàs del futur Poliesportiu.</p> <p>Quan estigui remodelat el Centre Fraternal Instructiu, s'especialitzarà en formació corporal.</p>
<b>Teatre Centre Unió Agrícola</b>	<p><i>Espai escènic municipal de referència</i></p> <p>Teatre (290 m<sup>2</sup>):</p>	<p><i>Espai escènic municipal de referència</i></p> <p>Teatre (290m<sup>2</sup>):</p>	<p>Afavorir una programació periòdica. Prioritzar l'Espai escènic per assaigs (millor climatització). Realitzar estudi</p>

	Assaig i Cursos Festes i conferències	Espai escènic de referència Assaig Festes i conferències Programació periòdica de teatre (professional i amateur)	tècnic (eficàcia i eficiència de la climatització, accessibilitat, etc.).
<b>Centre Fraternal Instructiu</b>	Planta Baixa (110 m <sup>2</sup> ): Casal d'avis Annex Lateral (110 m <sup>2</sup> )	Nou edifici (més de 700 m <sup>2</sup> ): Biblioteca (incl. Arxiu municipal) Casal d'avis i/o centre de dia	A mig termini quan s'alliberi l'espai del casal d'avis es poden incloure altres serveis que creïn sinèrgies amb la biblioteca: Espai noves tecnologies Espai d'entitats
<b>Aules música CEIC</b>		Aula externa de música	Buscar acord amb l'escola de música d'Igualada. Adequar sales insonoritzades i altres espais.
<b>Antic Consultori</b>		Exposició permanent Guixeres d'Òdena i punt d'informació itineraris i elements patrimonials	

<b>Capella de Sant Miquel</b>		Programació ocasional de música de cambra	El cost elevat de seguretat i dificultats per a les exposicions aconsella prioritzar la nova sala d'exposicions. Cal solucionar accessibilitat.
<b>Bibliobús Montserrat</b>	Biblioteca	Desapareix a mig termini en favor de la nova biblioteca.	
<b>Centre Cívic del Pla d'Òdena</b>	<p><i>Centre de proximitat</i></p> <p><b>Planta Baixa:</b> Sala d'actes (150m<sup>2</sup>): Cursos (expressió corporal i "aula") i esdeveniments.</p> <p>Sala Polivalent (40 m<sup>2</sup>): Bar Vestíbul</p>	<p><i>Centre de proximitat i municipal de referència en Arts visuals</i></p> <p><b>Planta Baixa:</b> Sala d'actes (150m<sup>2</sup>): Cursos d'expressió corporal i arts visuals "nets", esdeveniments i exposicions</p> <p>Sala Polivalent (40 m<sup>2</sup>): Bar Vestíbul: Sala d'exposicions</p>	<p>Amplia oferta formativa especialitzada en arts visuals. A mesura que n'augmenti la demanda ocupar sales dels pisos superiors.</p> <p>Garantir unes hores d'obertura setmanal, dinamització i informació (acord amb el Bar).</p> <p>Valorar habilitació d'un nou pis al vestíbul per a sala d'exposicions o adequar vestíbul i sala d'actes per a exposicions. Acondicionar</p>

	<p><b>Primera Planta:</b></p> <p>Sala polivalent: Casal d'avis</p> <p>Passarel·la: Pintures adults</p> <p>Sala mitjana: Pintures nens</p> <p>Despatx 1: Administració</p> <p>Despatx 2: Telecentre</p>	<p><b>Primera Planta:</b></p> <p>Sala polivalent: Cursos i tallers "bruts" en arts visuals.</p> <p>Passarel·la: Pintures adults</p> <p>Sala mitjana: Espai noves tecnologies, aula i espai relacional veïns.</p> <p>Despatx 1 i 2: Reordenar per suport a aquestes activitats.</p>	<p>sales de formació arts visuals.</p> <p>Separacions mòbils i terra per a expressió corporal a la Sala d'actes. Resoldre accessibilitat a la segona planta i altres reformes pendents. Resoldre climatització.</p>
<p><b>Centre de l'Espelt</b></p>	<p><i>Centre de proximitat</i></p> <p>Activitats socials del nucli</p>	<p><i>Centre de proximitat i referència municipal en programació infantil</i></p> <p>Activitats socials del nucli</p> <p>Programació d'espectacles especialitzats de petit format i/o infantils.</p>	<p>Rehabilitar l'espai d'acord amb el conveni Ajuntament-centre. El bar com a punt de trobada i d'informació cultural municipal.</p>
<p><b>Antigues escoles de l'Espelt</b></p>	<p><b>Aula</b> (espai de 66 m<sup>2</sup>):</p> <p>Esplai infantil (MIJAC)</p> <p>Centre de joves de l'Espelt</p> <p>Telecentre</p>	<p><b>Aula</b> (espai de 66 m<sup>2</sup>):</p> <p>Esplai infantil (MIJAC)</p> <p>Centre de joves de l'Espelt</p> <p>Espai formatiu noves tecnologies</p>	<p>Valorar l'ús de l'exterior per a concerts i actuacions a l'aire lliure.</p> <p>Per a fer possible l'increment</p>

	<p>Reunions veïnals Despatx: Consultori</p> <p><b>“Casa del professor”</b> (66 m<sup>2</sup>):</p>	<p>Reunions veïnals Despatx: magatzem</p> <p><b>“Casa del professor”</b> (66 m<sup>2</sup>): espai juvenil de creació i difusió musical</p>	<p>d’activitats i us caldria adequar l’espai (clavegueram, seguretat...).</p> <p>La Casa del professor podria acollir bucs d’assaig amb accés gestionat per targetes magnètiques.</p>
<b>Parc de la Font</b>	2 espais de 1000 m <sup>2</sup> per a esdeveniments a l’aire lliure	2 espais de 1000 m <sup>2</sup> per a esdeveniments a l’aire lliure	Realitzar un estudi per a l’adequació tècnica de l’espai
<b>Hangar de l’Aeròdrom</b>		Activitats de gran format cobertes públiques i privades (320 m <sup>2</sup> )	Espai de referència per a grans activitats més enllà de la Marató de TV3 i possible espai per a activitats culturals privades.





## 6 CRÈDITS

El document “Pla d’equipaments culturals d’Òdena”, és una iniciativa de la Regidoria de Cultura de l’Ajuntament d’Òdena que compta amb el suport de l’Àrea de Cultura de la Diputació de Barcelona a través del Centre d’Estudis i Recursos Culturals (CERC).

Han participat en l’elaboració d’aquest pla d’equipaments:

### Ajuntament d’Òdena

- Anna Maria García Recio, Regidora de Cultura.
- Pere Regordosa i Busqué, Tècnic de Cultura.

### Diputació de Barcelona

- Avel·lí Serrano, Coordinador de l’Àrea de Cultura
  - Carles Vicente, Gerent de Serveis de Cultura
  - Carles Prats, Director del Centre d’Estudis i Recursos Culturals (CERC)
  - Laia Gargallo, Cap de la Secció Tècnica del CERC
- 
- Eugènia Argimón, Xavier Coca i Aina Roig, equip tècnic del programa d’assessoraments culturals del Centre d’Estudis i Recursos Culturals (CERC) de la Diputació de Barcelona, amb el suport de Maite Cusó, becària.

### Coordinació metodològica i redacció del Pla d’equipaments culturals

- Jordi Soler i Martí, consultor de Creable



## 7 ANNEXES

### ANNEX 1: CALENDARI FESTIU ESPORTIU (en ordre cronològic)

DATA	FESTA	LLOC	DESCRIPCIÓ
1 de gener	Cartes pels patges	CU. Agrícola CC. Pla d'Òdena	Lliurament de cartes als patges del nucli Òdena: Fahem (carbó) i Jafsin (guix) Lliurament de cartes al patge del Pla d'Òdena: Jamel
5 de gener	Cavalcada de Reis	Nucli d'Òdena i Barri Sant Pere	Cavalcada de Reis fins a l'Ajuntament i repartiment de regals pel municipi. Sortida de la Cavalcada pel Barri St. Pere i repartiment de regals.
25 de gener (últim diumenge de gener)	Fira de St. Sebastià	Plaça de la Font (nucli Òdena)	Esmorzar popular Paradetes hindús, artesanía, alimentació, complements, ceràmica, haymas àrabs... Exposicions (motos i objectes antics, fotos...), exhibicions (cavalls, gossos...) Cursa popular i repartiment de premis ( <i>organitza el CEIP Castell d'Òdena</i> ) Jocs de cucanya per als infants
1er diumenge de febrer	Caminada Popular (Sant Sebastià)	Sortida des del Parc de la Font	Caminada popular pel municipi i rodalies, per conèixer el patrimoni natural, i històric d'Òdena.

Dissabte després que el d'Igualada	Rúa de Carnestoltes	Nucli d'Òdena Barri Sant Pere	Inscripcions de les comparses i/o individuals a la Plaça de la Font Sortida de la rúa pels carrers principals del municipi. Entrega de premis	
Cap de setmana després de setmana santa	Caramelles	Terme d'Òdena	Cantades i danses populars, actuacions itinerants per Òdena, disseminats i Espelt	
9 i 10 de maig	"Aerosport"	Aeròdrom	Exhibicions aèries, compravenda d'objectes vinculats a l'aviació...	
26 d'abril i 1,2 i 3 de maig		Òdena	Galeria odenenca, premi cililista, porronada popular, concurs de colles sardanistes	<b>FESTA MAJOR</b>
26 d'abril (últim cap de setmana d'abril)	60è Gran Premi Ciclista d'Òdena	Òdena i comarca	Hi participa, entre d'altres equips, l'associació " <i>Esport Ciclista d'Òdena</i> ". Lliurament de trofeus per part de les autoritats i el pubillatge representant del poble.	
1 de maig <b>(festiu)</b>	XXXVIII Concurs Nacional de	Pati del CEIP Castell d'Òdena	Concurs puntuable per al Campionat de Catalunya	

	Colles sardanistes d'Òdena			
2 de maig	Concert i Ball	Teatre Centre Unió Agrícola	Concert i ball	
3 de maig	Porronada (St. Pere Màrtir)	Parc de la Font	<p>Dinar popular (organitza "Entitat Juvenil Moguda ODNK"). Acte d'acomiadament del Pubillatge del municipi</p> <p>Ball de Crespelles</p> <p>"Porronada" popular. Els veïns del municipi, aporten menjar, els vinaters aporten els seus vins i misteles. Com a senyal d'agraïment, l'Ajuntament els dóna un detall a tots els participants.</p>	
9 i 10 de maig	Festa del Roser de l'Espelt	Nucli de l'Espelt	Dinar popular, concert vermut, ball teatre, animació de carrer, futbol, bitlles calatalnes	

21 de juny	Festa del Raval d'Aguilera	Capella de Sant Bernabé	Missa i després coca, mistela i espectacle	<h1>FESTA DELS COLORS</h1>
23 de juny	Flama del Canigó i Revetlla de Sant Joan..	Parc de la Font	Recollida de la flama a Igualada, Concurs de dibuix “Què cremaries del món” sopar popular, ball de revetlla	
26, 27 i 28 de juny	Festa dels barris del Pla de la Masia i Sant Pere d'Òdena	Pla d'Òdena	Ball, karaoke, escuma, jocs, cursa, sopar popular, country	
4 i 5 de juliol	Festa del Barri de la Font	Parc de la Font	Sopar de veïns, ball, pedalada popular	
1a setmana de juliol	Setmana de la Joventut i l'esport	Nucli d'Òdena	Caminada i pedalada popular i altres activitats lúdiques i esportives	
11 i 12 juliol	Festa del carrer de la Guixera	Carrer de la Guixera	Sopar popular, ball, sardanes, havaneres	
17 i 18 juliol	Festa del Barri de Sta. Olga	Barri de Sta. Olga	Ball, espectacle infantil, festa de l'escuma	

11 de setembre	Diada de Catalunya Festa de la Verema	Parc de la Font	Arrossada Popular (organitza “Entitat Juvenil Moguda ODNK”) i, seguidament, es fa la Festa de la Verema on els hereuets i les pubilletes aixafen el raïm i tot el poble tasta el most resultant.
24, 25, 26 i 27 de desembre	Pessebre Vivent	Davant la torre del Castell d’Òdena	Veïns/es i amics/gues del municipi participen en el Pessebre Vivent, obert a tothom i, a canvi de la seva voluntat, se’ls donarà coca i mistela.

ANNEX 2: CALENDARI FESTIU ESPORTIU (PER NUCLIS)

NUCLI	DATA	FESTA	LLOC	DESCRIPCIÓ
Municipi	1er diumenge de febrer	ST SEBASTIÀ: Caminada Popular	Sortida des del Parc de la Font	Caminada popular pel municipi i rodalies, per conèixer el patrimoni natural, i històric d'Òdena.
Municipi	Cap de setmana després de setmana santa	Caramelles	Terme d'Òdena	Cantades i danses populars, actuacions itinerants per Òdena, disseminats i Espelt
Municipi	26 d'abril	FESTA MAJOR: 60è Gran Premi Ciclista d'Òdena	Òdena i comarca	Sortida del 60è Gran Premi Ciclista d'Òdena, en què hi participa, entre d'altres equips de la comarca i fora d'aquesta, l'associació "Esport Ciclista d'Òdena".  Lliurament de trofeus per part de les autoritats i el pubillatge representant del poble.



Central d'Òdena i Plà d'Òdena	5 de gener	Cavalcada de Reis	Nucli de d'Òdena i Barri Sant Pere	Cavalcada de Reis fins a l'Ajuntament i repartiment de regals pel municipi. Sortida de la Cavalcada pel Barri St. Pere i repartiment de regals.
Central d'Òdena i Plà d'Òdena	28 de febrer	Rúa de Carnestoltes	Nucli de d'Òdena i Barri Sant Pere	Inscripcions de les comparses i/o individuals a la Plaça de la Font Sortida de la rúa pels carrers principals del municipi. Entrega de premis
Central d'Òdena	25 de gener	ST. SEBASTIÀ: Fira	Plaça de la Font	Esmorzar popular Paradetes hindús, artesanía, alimentació, complements, ceràmica, haymas àrabs... Exposicions (motos i objectes antics, fotos...), exhibicions (cavalls, gossos...) Cursa popular i repartiment de premis <i>(organitza el CEIP Castell d'Òdena)</i> Jocs de cucanya per als infants

Central d'Òdena	26 d'abril i 1,2 i 3 de maig	FESTA MAJOR	Òdena	Galeria odenenca, premi cililista, porronada popular, concurs de colles sardanistes
Central d'Òdena	1 de maig	FESTA MAJOR: XXXVIII Concurs Nacional de Colles sardanistes d'Òdena	Pati del CEIP Castell d'Òdena	Concurs puntuable per al Campionat de Catalunya
Central d'Òdena	2 de maig	FESTA MAJOR: Concert i Ball	Teatre Centre Unió Agrícola	Concert i ball
Central d'Òdena	3 de maig	FESTA MAJOR: Porronada (Sant Pere Màrtir)	Parc de la Font	Dinar popular (organitza "Entitat Juvenil Moguda ODNK"). Acte d'acomiadament del Pubillatge del municipi (hereu, pubilla, fadrí i dames; hereuets i pubilletes).  Ball de Crespelles

				<p>“Porrjada” popular i consisteix en que els participants, veïns del municipi, portin menjar i tastin el que han portat la resta. També els vinaters aporten els seus vins i misteles. Com a senyal d'agraïment, l'Ajuntament els dóna un detall a tots els participants.</p>
Central d'Òdena	23 de juny	FESTA COLORS: Flama del Canigó i Revetlla de Sant Joan..	Parc de la Font	Recollida de la flama a Igualada, Concurs de dibuix “Què cremaries del món” sopar popular, ball de revetlla
Central d'Òdena	4 i 5 de juliol	FESTA COLORS: Festa del Barri de la Font	Parc de la Font	Sopar de veïns, ball, pedalada popular
Central d'Òdena	1a setmana de juliol	FESTA COLORS: Setmana de la Joventut i l'esport	Nucli d'Òdena	Caminada i pedalada popular i altres activitats lúdiques i esportives
Central d'Òdena	11 i 12 juliol	FESTA COLORS: Festa del carrer de la Guixera	Carrer de la Guixera	Sopar popular, ball, sardanes, havaneres

Central d'Òdena	17 i 18 juliol	FESTA COLORS: Festa del Barri de Sta. Olga	Barri de Sta. Olga	Ball, espectacle infantil, festa de l'escuma
Central d'Òdena	11 de setembre	Diada de Catalunya Festa de la Verema	Parc de la Font	Arrossada Popular (organitza "Entitat Juvenil Moguda ODNK") i, seguidament, es fa la Festa de la Verema on els hereuets i les pubilletes aixafen el raïm i tot el poble tasta el most resultant.
Central d'Òdena	24, 25, 26 i 27 de desembre	Pessebre Vivent	Davant la torre del Castell d'Òdena	Veïns/es i amics/gues del municipi participen en el Pessebre Vivent, obert a tothom i, a canvi de la seva voluntat, se'ls donarà coca i mistela.
Pla d'Òdena	1 de gener	Cartes pels patges	CU. Agrícola CC. Pla d'Òdena	Lliurament de cartes als patges del nucli d'Òdena: Fahem (carbó) i Jafsin (guix) Lliurament de cartes al patge del Pla d'Òdena: Jamel

Pla d'Òdena	26, 27 i 28 de juny	Festa dels barris del Pla de la Masia i Sant Pere d'Òdena	Pla d'Òdena	FESTA DELS COLORS: Ball, karaoke, escuma, jocs, cursa, sopar popular, country
L'Espelt	9 i 10 de maig	Festa del Roser de l'Espelt	Nucli de l'Espelt	Dinar popular, concert vermut, ball teatre, animació de carrer, futbol, bitlles catalanes
Altres	9 i 10 de maig	"Aerosport"	Aeròdrom General Vives	Exhibicions aèries, compravenda d'objectes vinculats a l'aviació...
Altres	21 de juny	FESTA COLORS: Festa del Raval d'Aguilera	Capella de Sant Bernabé	Missa i després coca, mistela i espectacle

---

La Diputació de Barcelona es caracteritza per la seva naturalesa local, de suport i cooperació amb els municipis. Per aconseguir aquests objectius ha desenvolupat un model estrictament municipalista, que té el seu referent en l'establiment de xarxes de gestió amb els ajuntaments aportant mitjans tècnics, coneixement i experiència, assessorament, recursos econòmics i suport a la gestió dels serveis municipals.

En el marc de l'assistència i la cooperació que la Diputació de Barcelona presta als ajuntaments de la província, l'Àrea de Cultura té com a objectiu donar suport tècnic i aportar visions territorials als municipis en la definició i l'aplicació de les seves polítiques culturals. El Centre d'Estudis i Recursos Culturals (CERC) és el servei encarregat de realitzar els assessoraments culturals, que tenen com objectiu donar resposta a les demandes dels ajuntaments en l'àmbit de les polítiques i els projectes culturals com a eina de reflexió per establir a mig i llarg termini nous processos de dinamització i transformació cultural, social i econòmica en el territori.

**Els Plans d'Equipaments Culturals** són instruments per treballar en la reordenació dels equipaments culturals d'un municipi, analitzant les seves oportunitats i mancances i si és necessari, dissenyar els de nova creació. Són documents de caràcter tècnic que contribueix a descriure la realitat cultural del municipi i a establir una sèrie de reflexions i pautes per orientar les accions culturals del municipi a mig i llarg termini. Aquesta visió estratègica pot comportar des de la creació de xarxes d'equipaments, a la definició de programes d'actuació per a l'equilibri urbanístic i territorial, l'enfortiment del teixit social/ cultural o la millora del benestar ciutadà.



**Diputació  
Barcelona** | Àrea de Cultura

**Centre d'Estudis i Recursos Culturals (CERC)**

Carrer de Montalegre, 7.

08001 Barcelona

Tel. 934 022 565 • Fax 934 022 577

[o.estudisrc@diba.cat](mailto:o.estudisrc@diba.cat) • [www.diba.cat/cultura](http://www.diba.cat/cultura)