

## 21 Projectes transformadors

# Projecte Transformador: Noves Oportunitats Educatives 4.10

Per lluitar contra l'abandonament escolar prematur



**Diputació  
Barcelona**

[www.diba.cat](http://www.diba.cat)



**21** Projectes transformadors

# Projecte Transformador: Noves Oportunitats Educatives 4.10

Per lluitar contra l'abandonament escolar prematur

**Direcció i coordinació tècnica dels continguts:**

Àrea d'Educació, Esports i Joventut de la Diputació de Barcelona

1a edició: març de 2023

© de l'edició: Diputació de Barcelona

Dipòsit legal: B 6352-2023

**Edició i producció:**

Subdirecció d'imatge Corporativa i Promoció Institucional

**Autors:**

Sara Maroto

Montse Montals

Araceli Rodríguez

Neus Gómez

Rosa Lama

Raquel Andrés

Òscar Pascual

**Disseny editorial:**

Jordi fort. Anglofort

**Maquetació:**

Addenda

# Sumari

PRESENTACIÓ	7
1. QUÈ PRETENÍEM?	8
1.1. El context de l'actuació	9
1.2. Objectius específics del projecte i vinculació als ODS	11
2. QUÈ HEM FET?	14
2.1. Col·laboració amb 8 ens pilots	15
2.2. Constitució d'un comitè d'experts i expertes	17
2.3. Creació de la Xarxa NOE	18
2.4. Suport al territori	19
2.5. Col·laboració amb entitats	20
2.6. Generació de coneixement: seminaris	21
2.7. Generació de coneixement: estudis	23
2.8. Construcció d'una eina integral de seguiment a la trajectòria educativa	30
3. QUIN IMPACTE HEM TINGUT?	32
3.1. Dades d'impacte en termes quantitius	33
3.2. Impacte qualitatiu	33
4. COM PODEM DESENVOLUPAR UN SISTEMA LOCAL D'ORIENTACIÓ I ACOMPANYAMENT INTEGRAL A LA TRAJECTÒRIA EDUCATIVA?	34
4.1. Xarxes interprofessionals de noves oportunitats educatives: constitució, desplegament i consolidació	36
4.2. Estratègies per a l'articulació de l'esfera NOE amb l'ecosistema local	38
4.3. Dimensionament i definició del col·lectius d'intervenció	40
4.4. Acció d'orientació i acompanyament integral en el marc dels recursos i serveis de noves oportunitats educatives	42
5. CONCLUSIONS: QUÈ HEM TRANSFORMAT?	46
FONTS BIBLIOGRÀFIQUES	48
ÍNDEX DE FIGURES	49



# Presentació

El projecte «Noves Oportunitats Educativa 4.10 (NOE)» va néixer en plena pandèmia, aprovant-se al juliol del 2020 amb el propòsit de transformar i modernitzar l'abordatge de la problemàtica de l'abandonament educatiu prematur i la no qualificació de la població jove.

Un abordatge fet i pensat des d'una perspectiva territorial i de proximitat. Perquè els joves més vulnerables són una de les màximes prioritats de tot alcalde o alcaldessa. Els municipis no són passius o espectadors sinó, ben al contrari, són uns agents molt actius davant la vulnerabilitat educativa de les persones joves, treballant en xarxa i en aliança per abordar junts un desafiament que és de la nostra incumbència i ens preocupa.

És un projecte transformador (PT) de la Diputació de Barcelona adreçat a la població jove entre els 16 i els 24 anys que es troba en situació de risc d'abandonament escolar prematur o que ja ha abandonat. Vol impulsar un sistema integral d'acompanyament dels joves amb una plataforma tecnològica que identifiqui tota l'oferta de recursos formatius i d'orientació que els hi permeti reprendre les seves trajectòries formatives i evitar l'exclusió social i laboral.

La Diputació de Barcelona l'ha dotat amb 12,4 milions d'euros amb un impacte que arriba a una xarxa de 94 municipis. Inclou 8 municipis que fan de pilots amb plans anuals innovadors que introdueixen metodologies de treball més transversals i una major coordinació entre les diferents àrees municipals dels ens locals.

El projecte NOE 4.10 és un exemple d'innovació pública a l'hora de crear marcs locals de polítiques que eixamplin i articulïn noves oportunitats educatives i formatives als joves més vulnerables dels nostres municipis. A més, compta amb la col·laboració d'un comitè d'expertes i experts, ha generat coneixement i formació i ha establert aliances amb diverses entitats de llarga trajectòria.

A Catalunya l'abandonament escolar prematur ha repuntat fins el 16,9% en 2022, situant-se per sobre de la mitjana espanyola (13,9%) i molt lluny de la mitjana europea (9,7%). El desafiament, per tant, és del tot estratègic per tal de millorar les polítiques locals i millorar la coordinació amb altres administracions a fi d'augmentar les noves oportunitats educatives i, amb elles, l'equitat educativa als nostres pobles i municipis.

En aquest document d'impacte trobareu el balanç del projecte i una descripció detallada de la seva metodologia i dels seus productes.

**Josep Monràs**

President de l'Àrea d'Educació, Esports i Joventut

**Javier Silva**

Diputat de Joventut

# Què preteníem?

01.



La finalitat del *projecte transformador Noves Oportunitats Educatives 4.10* és contribuir decisivament a la reducció de l'abandonament escolar prematur del jove entre 16 i 24 anys, posant en valor el paper dels ajuntaments i els altres ens locals així com el dels ecosistemes educatius locals en el desenvolupament de noves oportunitats educatives.

En el nom del projecte fem referència a dos Objectius de Desenvolupament Sostenible (ODS) de l'Agenda 2030: 4 Educació de qualitat i 10 Reducció de les desigualtats.

Ens proposem garantir la continuïtat educativa dels i de les joves, no únicament per tal que aconseguixin una titulació, sinó —i sobretot— per tal que adquireixin les competències necessàries per desenvolupar amb èxit un projecte de vida personal, social i professional.

Els instruments bàsics per assolir aquest objectiu són el desenvolupament d'un sistema local d'orientació i acompanyament integral a la trajectòria educativa que compta amb el suport d'una plataforma tecnològica. Una eina que permet fer el seguiment individualitzat dels i les joves, la traçabilitat dels itineraris, l'assoliment competencial, així com la programació dels recursos educatius locals.

El principal valor d'aquest projecte és el de garantir la igualtat d'oportunitats a través de la proximitat i el treball en xarxa. L'actuació des de l'àmbit local permet oferir una resposta més adaptada a les necessitats i circumstàncies de cada jove, a articular els diferents serveis i professionals que han d'intervenir-hi i a aglutinar els recursos educatius existents al territori.

D'altra banda, en tant que servei educatiu, el projecte aporta el valor públic de l'equitat educativa, en la mesura que vol ampliar l'èxit personal i educatiu entre les persones més vulnerables i més afectades per l'abandonament escolar prematur.

## 1.1. EL CONTEXT DE L'ACTUACIÓ

A Catalunya, d'acord amb dades publicades el 2023, el percentatge de joves que abandonen prematurament els estudis (16,9%) està per sobre de la mitjana espanyola (13,9%) i molt lluny de la mitjana europea (9,7%).

També sabem que molts joves interrompen els seus itineraris formatius quan compleixen 16 anys— de vegades sense haver-se graduat en l'ESO— o, simplement, no continuen estudiant tot i haver-se graduat.

Al nostre territori, les evidències també mostren que les probabilitats de deixar els estudis sense obtenir una titulació post obligatòria son molt altes, especialment entre els joves que es matriculen als cicles formatius de grau mitjà, prop d'una 50% abandonen. Al batxillerat, la xifra d'abandonament també és important, situada a l'entorn del 20%.

L'etapa post obligatòria és en si una fase en la que es produeixen interrupcions i molts canvis que, si no es reconduïxen adequadament, augmenten el risc d'abandonament escolar prematur.

Cal destacar la persistència d'aquest fenomen, malgrat algunes fluctuacions al llarg del temps i les recents millores, encara som lluny d'assolir l'objectiu europeu.

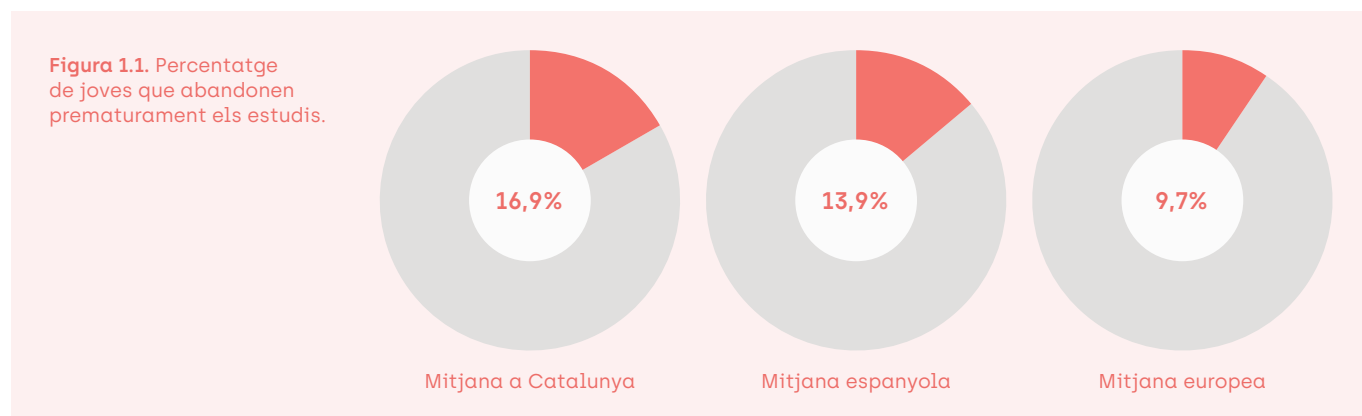
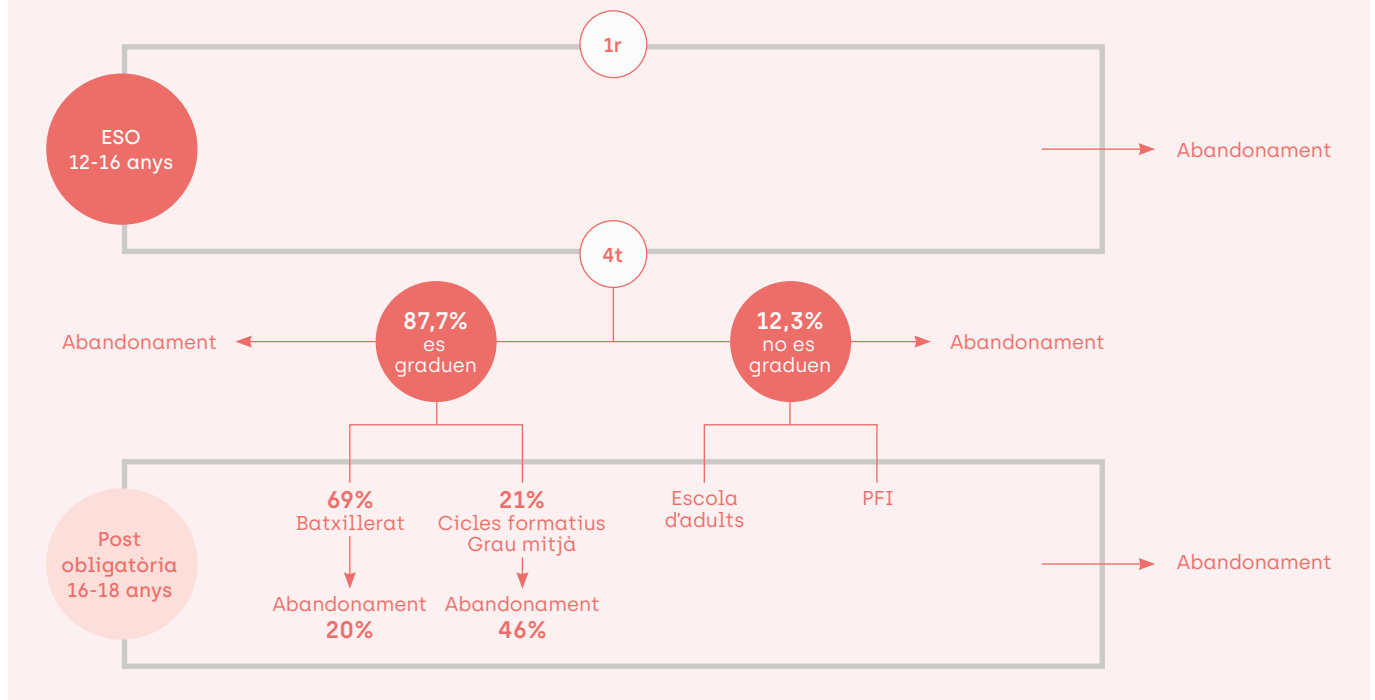


Figura 1.2. Probabilitats de deixar els estudis sense obtenir una titulació post obligatòria.



Les dades també ens mostren que es tracta d'un fet que arrela en la **desigualtat**. Les probabilitats de deixar els estudis de forma prematura no es distribueixen de mateixa manera entre tots els grups socials: trobem una sobre representació dels joves d'origen migrat i de famílies d'estatus socioeconòmic i cultural baix.

L'abandonament escolar prematur (AEP) és una realitat profundament marcada per les dinàmiques de desigualtat social i la seva taxa és especialment alta entre els fills i filles de col·lectius desafavorits.

Aquesta situació, a més, s'ha vist agreujada per la COVID-19, amb un impacte que ha fet augmentar els problemes de salut mental, la sensació d'aïllament i conseqüentment, el risc d'abandonament escolar prematur en general i entre els col·lectius més vulnerables en particular.

En el marc de l'ODS 5, i a la vista de les dades de què es disposa, cal tenir una perspectiva de gènere en relació a l'abandonament escolar prematur. Si bé és cert que les noies abandonen els estudis en menor proporció, també és cert que ho fan per causes diverses als nois i que cal fer atenció específica a les necessi-

tats d'aquestes noies per no deixar ningú enrere i assolir, amb el temps, una cultura de l'abandonament escolar zero.

Des de les diferents administracions i agents socials, s'identifica l'abandonament escolar com un fet insostenible i com un desafiament prioritari.

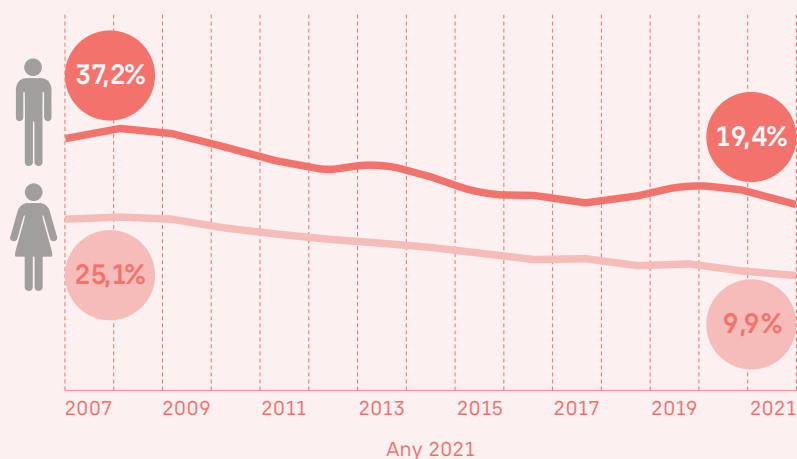
És especialment així per als governs locals, que veuen, a banda de la pèrdua de potencial social i econòmic per la col·lectivitat, el cost per a les trajectòries personals i familiars que implica.

Precisament des dels governs locals ja fa temps que s'han posat en marxa serveis i recursos per fer-hi front, tot i que malgrat els esforços els resultats no han estat del tot satisfactoris.

És per aquesta raó que des del projecte NOE 4.10 es proposa una estratègia per enfortir els governs locals en la reducció de l'abandonament escolar prematur i en la millora de les oportunitats educatives.

Tot i que sota les definicions de l'abandonament escolar prematur s'hi amaga una àmplia diversitat de perfils

**Figura 1.3.** Els darrers 15 anys, l'AEP masculí disminueix més ràpidament que el femení.



i situacions, en aquest projecte transformador ens hem centrat en els joves i les joves que:

## 1.2. OBJECTIUS ESPECÍFICS DEL PROJECTE I VINCULACIÓ ALS ODS

Els objectius específics del projecte són els següents:

- 01 Abandonen els estudis a 2on o 3er d'ESO i es desvinculen del sistema educatiu.
- 02 No graduen a 4rt d'ESO i no es matriculen a cap ensenyament.
- 03 Graduen l'ESO però no continuen estudiant.
- 04 Abandonen els recursos de transició educativa (FPIs, cursos de preparació a les provés d'accés a Cicles Formatius de Grau Mig...).
- 05 Abandonen els estudis post obligatoris sense obtenir la titulació.

### Objectius:

- Avançar des del món local cap a l'objectiu de l'abandonament escolar zero.
- Reduir el risc d'abandonament educatiu prematur de la població 16-24 anys a través d'una política liderada pels governs locals.
- Augmentar el potencial dels municipis per lluitar contra l'abandonament educatiu prematur.
- Millorar l'equitat educativa a través d'una oferta de noves oportunitats educatives als joves vulnerables.
- Fomentar la socialització, l'autonomia i la vinculació de la població jove a l'entorn a de les polítiques locals de joventut.

Aquests objectius estan vinculats als següents Objectius de Desenvolupament Sostenible de l'Agenda 2030:

4. Educació de qualitat.
5. Igualtat de gènere.
10. Reducció de les desigualtats.
11. Ciutats i comunitats sostenibles.
17. Aliança pels objectius.



Hi són d'aplicació els principis de l'Agenda 2030:

1. **Global:** la reducció de l'abandonament escolar prematur està definida com un repte estratègic pel conjunt d'instàncies, des de l'àmbit de la Unió Europea fins al local. L'estratègia Europa 2020 ja identificava la lluita contra l'AEP com un punt clau pels efectes positius en l'ocupació i la lluita contra l'exclusió social.
2. **Multidimensional:** la prevenció i el tractament de l'abandonament escolar prematur s'han d'abordar des d'un conjunt d'estratègies amb la participació de diferents perfils professionals i la implicació del conjunt d'agents. La política educativa és cabdal, però als territoris hi ha dinàmiques de tipus socioeconòmic (estructures productives, nivells d'atur, etc.) que també s'han de tenir en compte per a qualsevol acció sistemàtica contra l'AEP.
3. «No deixar ningú enrere»: la lluita contra l'abandonament escolar prematur és fonamentalment una estratègia per facilitar recursos d'apoderament personal i educatiu als i les joves més vulnerables i, d'aquesta manera, garantir nous mecanismes que redueixin l'exclusió laboral i social en la transició a la vida adulta.
4. **Basat en l'experiència:** partim de l'experiència acumulada pels ajuntaments i els agents educatius del territori, i de l'experiència i el coneixement desenvolupats per la Diputació de Barcelona a través de diferents programes i projectes. Comptem, també, amb les pràctiques de referència a escala europea recopilades pel CEDEFOP.

5. **Integral:** el projecte planteja articular agents i aglutinar recursos per activar un sistema de prevenció i intervenció integral a escala local. La Comissió Europea recomana la posada en marxa de sistemes preventius integrals que permetin reduir les intervencions de caire compensatori.
6. **Inclusiu:** l'abandonament escolar prematur és un fenomen profundament marcat per dinàmiques de desigualtat social. Per això el projecte vol oferir noves oportunitats als i les joves en risc, tot reforçant els coneixements i les competències necessaris per garantir una participació plena en societats inclusives i cohesionades.
7. **Mesurable:** la prevenció i la reducció de l'abandonament escolar prematur és un repte que cal dimensionar i mesurar, i el projecte incorpora mecanismes de seguiment, d'avaluació de resultats i d'impacte que permetran recopilar evidències dels beneficis obtinguts a través de les actuacions. Aquesta informació és especialment rellevant tenint en compte que el projecte s'anirà desplegant de manera progressiva, perquè aportarà elements per a la millora que n'ampliaran l'abast transformador.

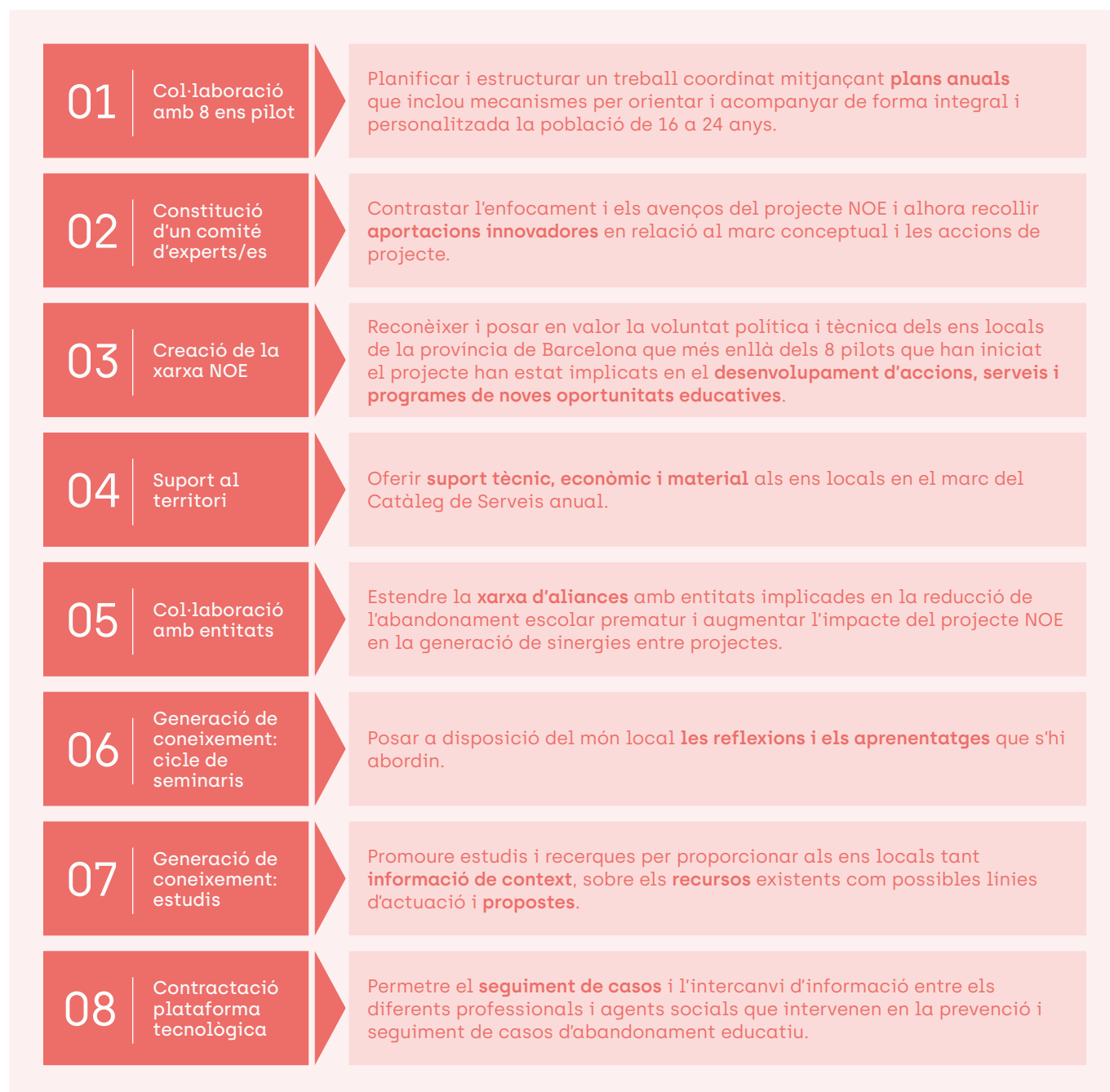


# Què hem fet?



# 02.

Per tal d'abordar els objectius estratègics del projecte, s'han impulsat vuit blocs d'intervenció:



## 2.1. COL-LABORACIÓ AMB 8 ENS PILOTS

El projecte s'ha concebut en format pilot, i ha comptat amb la participació de vuit ens locals que han formalitzat, mitjançant un conveni de tres anys de durada, la seva participació en el desenvolupament de les diferents actuacions previstes.

Els territoris que han pilotat el desenvolupament del projecte NOE han estat seleccionats a partir de la trajectòria i de l'experiència acumulada i s'organitzen per compartir reptes i solucions. Cadascun d'aquests ens locals ha definit un projecte propi, concretat en un pla de treball, i ha desplegat una xarxa de professionals i tècnics municipals per dissenyar noves oportunitats educatives pels joves de

16 a 24 anys que han abandonat o estan en risc d'abandonar els estudis sense finalitzar l'etapa post obligatòria.

El suport de l'ens local pilot de l'ajut ha permès:

- Crear noves perspectives d'abordatge de l'abandonament escolar prematur i posar en pràctica millores en els serveis locals existents.
- Generar solucions àgils i pràctiques construint des de l'aprenentatge i la creació conjunta i posant en pràctica solucions a mida: protocols d'orientació acadèmica i professional, cursos de transició educativa, plans individualitzats, noves experiències educatives, entre d'altres.
- Determinar una nova generació de polítiques i serveis de noves oportunitats educatives per al conjunt dels municipis de la província de Barcelona.

L'Ajuntament de **Badia del Vallès** ha centrat la seva actuació en reforçar l'acompanyament en la construcció

del projecte de vida (Connecta't). Els primers aprenentatges desenvolupats han fet especial incidència en la identificació i localització dels recursos existents a la ciutat per poder-los vincular als plans individualitzats d'acompanyament que porten a terme amb cadascun dels i les joves que atenen.

S'ha tractat de visualitzar les oportunitats de l'ecosistema local per donar resposta a les necessitats de les persones joves en situació o risc d'AEP. També s'ha treballat amb molta cura la creació i desplegament de la xarxa interprofessional de noves oportunitats educatives, que actualment centra els seus esforços en consensuar els circuits d'atenció als i les joves i acordar el millor sistema d'informació per recollir i compartir les dades d'aquests joves.

L'Ajuntament de **Cornellà de Llobregat** ha fixat com a objectiu la creació del Servei d'Orientació NOE de l'Oficina Jove, establint les bases del servei per garantir que

Figura 2.1. Mapa dels 8 municipis pilot col·laboradors.





s'arriba a tots els perfils de joves en risc o en situació d'abandonament escolar prematur.

D'altra banda s'ha fet un esforç important en la consolidació i ampliació de la xarxa interprofessional de noves oportunitats educatives. Una de les principals accions que s'ha fet des de la xarxa és la d'identificar els diferents sistemes d'informació existents. S'ha mirat què fa cada professional implicat en AEP, com recull la informació relativa a la persona jove, amb l'objectiu d'unificar criteris i disposar d'un únic sistema compartit.

L'Ajuntament d'**Igualada** s'ha proposat com a fita el dimensionament de la població jove de 16 a 24 anys en situació o risc d'AEP. També s'ha posat molt d'èmfasi en la constitució i desplegament de la xarxa per poder ampliar la mirada de l'AEP més enllà dels centres d'educació secundària i, per tant, centrar les accions en la trajectòria de vida i no només en la transició de 4t d'ESO. Per a això, calia la implicació dels diferents agents implicats, fet que ha estat possible gràcies a la implicació i esforços de l'equip.

El **Consell Comarcal d'Osona** ha treballat en la creació de la xarxa NOE i el posicionament dels diferents agents. Entre aquests cal destacar l'Escola de Noves Oportunitats Educatives - Xarxa Osona, de nova creació i també vinculada al projecte NOE i amb seu a la ciutat de Manlleu que posa l'accent de la seva actuació en el disseny de propostes pels joves de 16 a 24 anys, als quals oferir itineraris educatius a mida i d'aquesta manera incorporar mesures d'intervenció i compensació de l'abandonament escolar prematur a la comarca.

L'Ajuntament de **Mataró** ha emprés el desplegament de l'Oficina d'Orientació Educativa. Les accions desenvolupades han consistit en posar les bases per arribar a tots els joves de més de 16 anys que es troben en risc o en situació d'abandonament escolar prematur, fent especial incidència en els joves que abandonen els cicles formatius de grau mig i de batxillerat.

Des de la xarxa interprofessional de noves oportunitats educatives s'ha treballat per a l'alineació conceptual i metodològica de tots els agents.

L'Ajuntament de **Mollet del Vallès** ha centrat el seu projecte en la identificació de perfils joves de 16-24 anys. A banda de conèixer els diferents perfils i dimensionar-los,

s'han identificat els buits existents per poder ajustar i crear els recursos de noves oportunitats educatives que s'adaptin a les necessitats detectades.

La xarxa interprofessional NOE s'ha creat amb dos espais clars, un grup motor i l'espai de xarxa ampliada. El grup motor s'encarrega de proposar i treballar diferents temes, com per exemple els circuits i protocols, que després es contrasten en el marc de tota la xarxa.

L'Ajuntament del **Prat de Llobregat** s'ha proposat com a objectiu la creació del Servei de Noves Oportunitats del Prat. S'ha posat el focus en l'articulació del projecte amb l'ecosistema local, elaborant una diagnosi de l'àmbit de noves oportunitats educatives identificant especialment la xarxa d'agents i espais de treball que permeti acompanyar els processos d'orientació i alhora estructuri i sistematitzi els processos de treball en xarxa a la ciutat.

L'Ajuntament de **Vilafranca del Penedès** ha orientat la seva actuació en la creació d'un sistema de coneixement de la població de 16-24 anys. El pla de treball contempla consensuar una mirada i una intervenció compartida sobre els diferents perfils de joves que abandonen els estudis i, a partir d'aquí, posar en marxa una estratègia per oferir respostes adaptades a les diferents necessitats. Amb aquest motiu la xarxa interprofessional s'ha identificat amb l'espai ja existent de comissió d'orientació de la taula professionalitzadora.

## 2.2. CONSTITUCIÓ D'UN COMITÈ D'EXPERTS I EXPERTES

El Comitè ha estat integrat per 14 persones, d'una banda especialistes d'alt nivell acadèmic i amb experiència en recerca i estudis sobre temàtiques vinculades al projecte, així com membres d'entitats amb experiència en el lideratge de projectes innovadors d'intervenció amb joves.

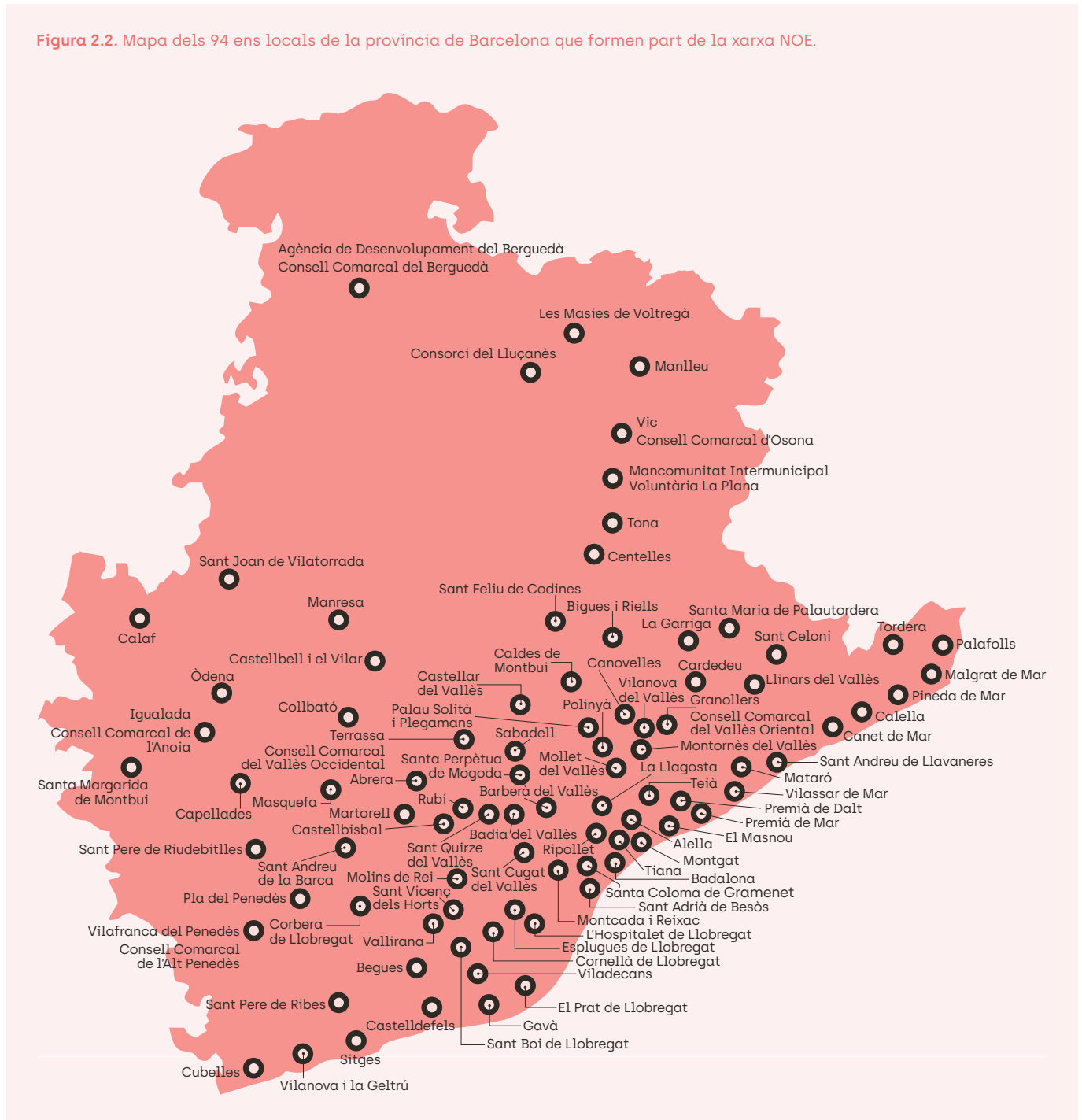
Els integrants del comitè d'experts i expertes del projecte han participat activament en el contrast, preparació i desenvolupament d'activitats. La seva aportació ha estat valuosa perquè es tracta de persones amb una trajectòria rellevant en l'estudi i el desenvolupament de projectes de prevenció i actuació en relació amb l'abandonament escolar prematur.

## 2.3. CREACIÓ DE LA XARXA NOE

La Xarxa de Municipis per les Noves Oportunitats Educatives ha estat creada com un espai d'intercanvi i aprenen-

tatge compartit que promou i consolida iniciatives dels ens locals en relació a les noves oportunitats educatives. Te també com a objectiu la promoció de l'objectiu de l'abandonament escolar zero a la província de Barcelona.

Figura 2.2. Mapa dels 94 ens locals de la província de Barcelona que formen part de la xarxa NOE.





La Xarxa es planteja les línies d'actuació següents:

- Dimensionar l'abandonament escolar prematur en el territori dels ens membres, la identificació dels col·lectius més vulnerables així com de les necessitats específiques dels diversos grups de població.
- Facilitar un entorn que afavoreixi l'intercanvi d'informació, bones pràctiques i que propiciï la construcció i l'intercanvi de coneixement entre els seus membres.

En l'actualitat 94 ens locals de la província de Barcelona formen part d'aquesta xarxa. Es tracta d'ajuntaments, consorcis i consells comarcals que desenvolupen accions per a les noves oportunitats educatives amb el suport econòmic, tècnic o material de la Diputació de Barcelona.

## 2.4. SUPORT AL TERRITORI

S'han dissenyat recursos, tècnics, econòmics i materials, adreçats als ens locals de la província per permetre impulsar el lideratge dels ajuntaments en la prevenció i tractament de l'abandonament escolar prematur.

El recurs tècnic té per objectiu la construcció d'un sistema local d'orientació, oferint suport a processos de coordinació i mapeig, l'orientació al llarg de la vida i les transicions a través de la definició d'estratègies locals de lluita contra l'abandonament escolar prematur i l'ela-

boració de plans i projectes de noves oportunitats educatives i de ciutats orientadors.

El recurs econòmic permet finançar recursos formatius que facilitin al continuïtat de la trajectòria educativa i de recursos formatius, educatius i accions d'orientació i acompanyament que facilitin la continuïtat i els itineraris formatius de la població jove en centres educatius, equipaments juvenils o d'altres espais municipals.

El recurs material ofereix la realització d'accions d'orientació i acompanyament a les transicions educatives que facilitin la definició d'itineraris al llarg de la vida, la realització de xerrades d'informació i assessorament adreçades a professionals, alumnat i famílies, que completin les programacions de fires i jornades d'orientació organitzades pels ens locals.

Des del Servei de Joventut es participa en la integració de les polítiques locals de l'àmbit en la xarxa de suport als joves que no acrediten els estudis i en la coordinació de l'acompanyament d'aquests joves als recursos disponibles al municipi.

L'objectiu del projecte ha estat impulsar el lideratge dels ajuntaments en l'acompanyament a les persones joves d'entre 16 i 24 anys que, o bé no s'han graduat en l'educació secundària obligatòria, o bé no s'han matriculat a cap ensenyament ni incorporat al món laboral. Aquest acompanyament involucrarà, de forma coordinada, els diferents serveis municipals, així com altres agents del territori.

## 2.5. COL·LABORACIÓ AMB ENTITATS

La formalització d'aquestes col·laboracions mitjançant convenis ha permès estendre la xarxa d'aliances amb entitats implicades en la reducció de l'abandonament escolar prematur i augmentar l'impacte del projecte NOE en la generació de sinergies entre projectes.



Cadascun d'aquests convenis de col·laboració regula compromisos específics i respectius que sumen en un esforç compartit per assegurar les trajectòries formatives, laborals i vitals dels joves als municipis de Barcelona.

### Fundació Exit



L'objecte del conveni ha estat establir les condicions de col·laboració per sumar esforços en la lluita contra l'abandonament escolar prematur. En concret, s'ha acordat treballar la complementarietat i aprofitar sinergies entre el projecte transformador NOE 4.10. i el projecte Coach, liderats per la Diputació de Barcelona i la Fundació Exit respectivament.

El projecte Coach facilita als joves que participen en Programes de Formació i Inserció un contacte amb el món laboral, connectant-los amb persones voluntàries procedents del món empresarial que els orienten i motiven per continuar amb la formació.

### Fundación Bertelsmann i Fundación Empieza por Educar



La Fundación Bertelsmann ha desenvolupat el model d'orientació Xcelence, que defineix les claus que els centres educatius han de tenir clares per oferir un sistema d'orientació d'alta qualitat en les etapes de l'educació secundària i batxillerat. S'ha dissenyat una eina d'autoavaluació, que diagnostica l'estat de l'orientació als centres educatius i que proposa els recursos per millorar-la.

La Fundación Empieza por Educar, ha desenvolupat el model de formació dels CEAPS (Coordinadors d'estratègies acadèmico-professionals), que ha preparat per poder programar i transformar l'orientació tant dins com fora les aules i els ha convidat a col·laborar activament amb l'ecosistema educatiu per assolir una orientació de qualitat, a fi de garantir que cap alumne en resti exclòs i que tots tinguin accés a oportunitats educatives.

Aquestes dues fundacions impulsen conjuntament el projecte Xcelence Escoles que inspiren per donar su-



port als centres educatius a l'hora d'implementar el model Xcelence i implantar una nova figura professional en l'àmbit de l'orientació: el coordinador d'estratègia acadèmic-professional.

### Fundació Barcelona Formació Professional



En el cas de la Fundació BCN FP s'ha cercat la complementarietat entre el projecte NOE 4.10 i el Pla de Mesures per a la Innovació en la Formació Professional així com amb el projecte MetròpolisFPLab, liderats per la Fundació.

El Pla de Mesures per a la Innovació en la Formació Professional consisteix en una convocatòria anual mitjançant la qual s'atorguen ajuts econòmics a projectes d'innovació educativa realitzats en l'àmbit de la Formació Professional.

El projecte MetròpolisFPLab té com a objectiu principal potenciar les competències transversals en la Formació Professional, a través del plantejament de reptes reals que formulen empreses i institucions i que resolen grups d'alumnes de FP, mitjançant d'un procés d'acompanyament a la innovació. L'equip guanyador obté una beca de dos mesos a l'empresa o institució que ha plantejat el repte per iniciar el desenvolupament del seu projecte.



## 2.6. GENERACIÓ DE CONEIXEMENT: SEMINARIS

S'ha programat un cicle de deu seminaris online que s'han realitzat al llarg de dos anys, amb l'objectiu de generar coneixement sobre l'abandonament escolar prematur: el context i les característiques de la població afectada i els recursos i estratègies dels ens locals per fer-hi front. Ens hem centrat en els continguts més destacables del Projecte Transformador NOE 4.10, amb la intenció de fer-ne un abordatge integral.



- **Seminari 1.** L'Abandonament Escolar Prematur més enllà dels indicadors: una proposta de perfils a partir de les experiències dels i les joves a càrrec d'Alejandro Montes Ruiz, Doctor i professor de sociologia de l'educació a l'UAB i membre del grup de recerca GEPS-UAB (Globalització, Educació i Polítiques Socials). L'objectiu ha estat contribuir al coneixement de les diferents casuístiques que porten a l'abandonament dels estudis per tal de potenciar un millor abordatge de la problemàtica.
- **Seminari 2.** Orientació i acompanyament en la lluita contra l'abandonament escolar prematur des dels equipaments juvenils a càrrec Caterina Pedregal Corbatera, directora tècnica de Doble Via i Lluís Mas de Xaxars, director de serveis de l'àmbit d'adolescència i joventut de Doble Via. S'ha abordat el rol dels equipaments juvenils en l'orientació i acompanyament en la lluita contra l'abandonament escolar prematur. Els equipaments juvenils municipals, en tant que espais de socialització, participació i oportunitats, han de poder formar part del mapa de recursos locals per al desenvolupament, creixement personal i apoderament dels i les joves.
- **Seminari 3.** Recursos i serveis de noves oportunitats educatives al territori. En aquest seminari s'han presentat els principals resultats de l'*Estudi d'estat de la qüestió dels recursos de noves oportunitats educatives als municipis de Barcelona* i s'han exposat les experiències al territori de projectes i serveis de noves oportunitats en una taula rodona on han participat Castellar del Vallès (projecte M'Activo), Manlleu (projecte l'ENOM), Sant Boi de Llobregat (projecte Puc Més ) i Sant Celoni (Servei Rumb).
- **Seminari 4.** Noves oportunitats educatives i formatives a les ciutats educadores. En aquest seminari s'han presentat i debatut les experiències de dos projectes transformadors de la Diputació de Barcelona: el NOE—Noves Oportunitats Educatives 4.10 (Àrea d'Educació, Esports i Joventut) i el TTT-Treball, talent i tecnologia (Àrea de Desenvolupament Econòmic, Turisme i Comerç), tot establint sinergies transversals en les eestratègies territorials de formació i requalificació. A la taula de debat hi van participar electes de Granollers, Mataró, Igualada, Sabadell, Consell Comarcal del Bages i de la Mancomunitat Intermunicipal Voluntària La Plana.
- **Seminari 5.** L'autoconeixement en els processos d'orientació. Durant aquest seminari s'ha presentat la Guia Fem Tec "Els meus talents" per part de la Clara Prat Borràs, emmarcada en la ponència "Anàlisi dels talents propis, un trampolí pel procés d'orientació". La guia "Els meus talents" és un dels productes de coneixement del projecte NOE 4.10. i formula una sèrie de propostes per acompanyar adolescents i joves en el reconeixement de les seves habilitats. A la taula de debat hi han participat representats dels ajuntaments del Prat de Llobregat, Granollers i de Teresa Terrades, Coach educativa i orientadora, i Carme Martínez, professora d'orientació professional a la UAB i membre de Fem Pedagogia.
- **Seminari 6.** On son les noies que abandonen prematurament els estudis? En aquest seminari s'han presentat els resultats de l'estudi «On son les noies que abandonen prematurament els estudis?» que han dut a terme les investigadores Maribel Garcia i Hungria Panadero. L'estudi identifica les conseqüències de l'abandonament femení en clau de gènere i proposa accions pels programes de noves oportunitats del món local. S'ha comptat amb la participació del Centre de Formació Municipal de Persones Adultes de Sant Quirze del Vallès i Marta Curran, investigadora del grup de Recerca GEPS de la UAB i membre del Comitè d'experts NOE 4.10, per reflexionar sobre la detecció i perfils de noies que abandonen i com tractar el biaix de gènere en l'oferta formativa.
- **Seminari 7.** Estratègies de col·laboració entre entitats i empreses per impulsar noves oportunitats educatives des del món local. Quin paper han de jugar les entitats i les empreses en la promoció d'oportunitats educatives al territori? En aquest seminari s'ha reflexionat sobre les diferents modalitats de col·laboració entre els ens locals i aquests els agents del territori. Hi han intervingut els directors de les fundacions Èxit i Marianao, així com el director d'Acció Social del Grup AG-BAR i una antiga alumna de la Fundació Marianao.
- **Seminari 8.** Orientar les famílies en l'acompanyament a joves en risc d'abandonament escolar prematur. En aquest seminari hem posat la mirada en el paper de les famílies en la lluita contra l'abandonament escolar prematur. En aquesta ocasió hem debatut sobre la importància del treball amb les famílies en la prevenció de l'abandonament escolar prematur. Hi han participat ens locals que disposen de recursos i serveis adreçats a l'orientació de famílies en la tasca d'acompanyament als seus fills i filles en les seves trajectòries educatives. Hi han intervingut Carme Martínez-Roca, fundadora i directora de l'Associació Fem Pedagogia i representats dels ajuntaments de Terrassa i de Mataró.

- **Seminari 9.** La corresponsabilitat del món del treball amb l'AEP. En aquest seminari hem explorat les transicions entre la formació i el món laboral i l'oportunitat de treballar coordinadament amb agents socials i empresarials en propostes de formació ocupacional o contractació d'alternança per lluitar contra l'abandonament escolar prematur. Hem comptat amb una ponència de Xavier Martínez Celorrio i una taula rodona integrada per Sílvia Miró (PIMEC), Ricard Bellera (CCOO) i el sociòleg Oriol Homs.
- **Seminari 10.** Els aprenentatges del projecte NOE 4.10. El seminari final del cicle ha tingut per objectiu posar en comú els aprenentatges realitzats en el marc dels projectes pilot i proporcionar guies a tots els ens de la Xarxa NOE per desenvolupar sistemes locals d'orientació i acompanyament integral als joves. Comptem amb Martí Puigbó Vivas, consultor a Daleph.

A més d'aquests seminaris, s'ha celebrat la jornada *El treball en xarxes interprofessionals al territori. Desafiaments en la promoció de noves oportunitats educatives per a joves en risc d'abandonament escolar prematur*. La jornada ha comptat amb la participació de representants dels 8 ens pilots i de persones expertes del món acadèmic i ha permès compartir coneixement sobre el paper de les xarxes NOE al territori.

Finalment, s'ha impartit el curs *Conceptes i metodologies de l'abandonament escolar prematur i les noves oportunitats educatives*, amb l'objectiu de promoure un ús acurat i compartit de la terminologia.

El nombre d'assistents als seminaris i formacions ha superat les 5.000 persones.

## 2.7. GENERACIÓ DE CONEIXEMENT: ESTUDIS

En el curs del desenvolupament del projecte s'han promogut diversos estudis i recerques per proporcionar als ens locals tant informació de context, sobre els recursos existents, així com possibles línies d'actuació i propostes.

S'han publicat una sèrie d'estudis, documents de síntesi dels aprenentatges dels seminaris i infografies.

Els estudis realitzats són:

- *Suport per a l'acompanyament socioeducatiu des dels equipaments juvenils municipals* (2021). La proposta d'aquest document és facilitar una guia de suport als equipaments juvenils municipals per acompanyar socioeducativament el jovent en el trànsit pels seus propis projectes vitals. A més, pot servir com a inspiració per crear i aplicar recursos i eines per afavorir l'apoderament del jovent d'un municipi des de diferents àmbits (social, personal, educatiu i laboral).
- *Estudi sobre els recursos de noves oportunitats educatives als municipis de la província de Barcelona* (2022). Els objectius de l'estudi han estat dos. Primer, copsar la percepció dels municipis respecte a la lluita contra l'abandonament escolar prematur i la resposta que s'hi dona. Segon, fer un recull i analitzar els recursos de noves oportunitats educatives per a joves de 16 a 24 anys. Per assolir aquests objectius s'ha recollit informació sobre els recursos impulsats per part dels ens locals i supramunicipals, així com dels liderats per entitats privades en 168 municipis. L'estudi s'ha realitzat a partir d'una enquesta a tècnics d'educació dels ens locals i complementat a partir d'altres fons d'informació.
- *Conceptes i terminologia de l'abandonament escolar prematur i les noves oportunitats educatives* (2022). Es tracta d'un document que ha servit de base per una sessió formativa adreçada a les persones participants en projectes de noves oportunitats educatives amb l'objectiu d'establir una terminologia comuna, que faciliti l'entesa i el treball en equip.
- *L'abandonament escolar prematur des de la perspectiva de gènere. On són les noies que abandonen?* (2022). Aquest estudi té per objectiu aportar una mirada de gènere al fenomen de l'abandonament educatiu que contribueixi al retorn a l'educació i a la formació de les noies. A partir de la revisió de la recerca existent sobre l'abandonament en clau de gènere, es pretén contribuir a identificar quins factors específics de l'ordre patriarcal contribueixen a explicar l'abandonament educatiu prematur en les noies, així com les barres de gènere en el retorn a la formació de les joves que han abandonat l'educació i la formació.

Es poden trobar les principals conclusions i dades extretes dels estudis a les infografies següents, en el marc de la col·lecció Infoedu:

Figura 2.3. Infoedu 18. Estudi sobre els recursos de noves oportunitats educatives a la província.

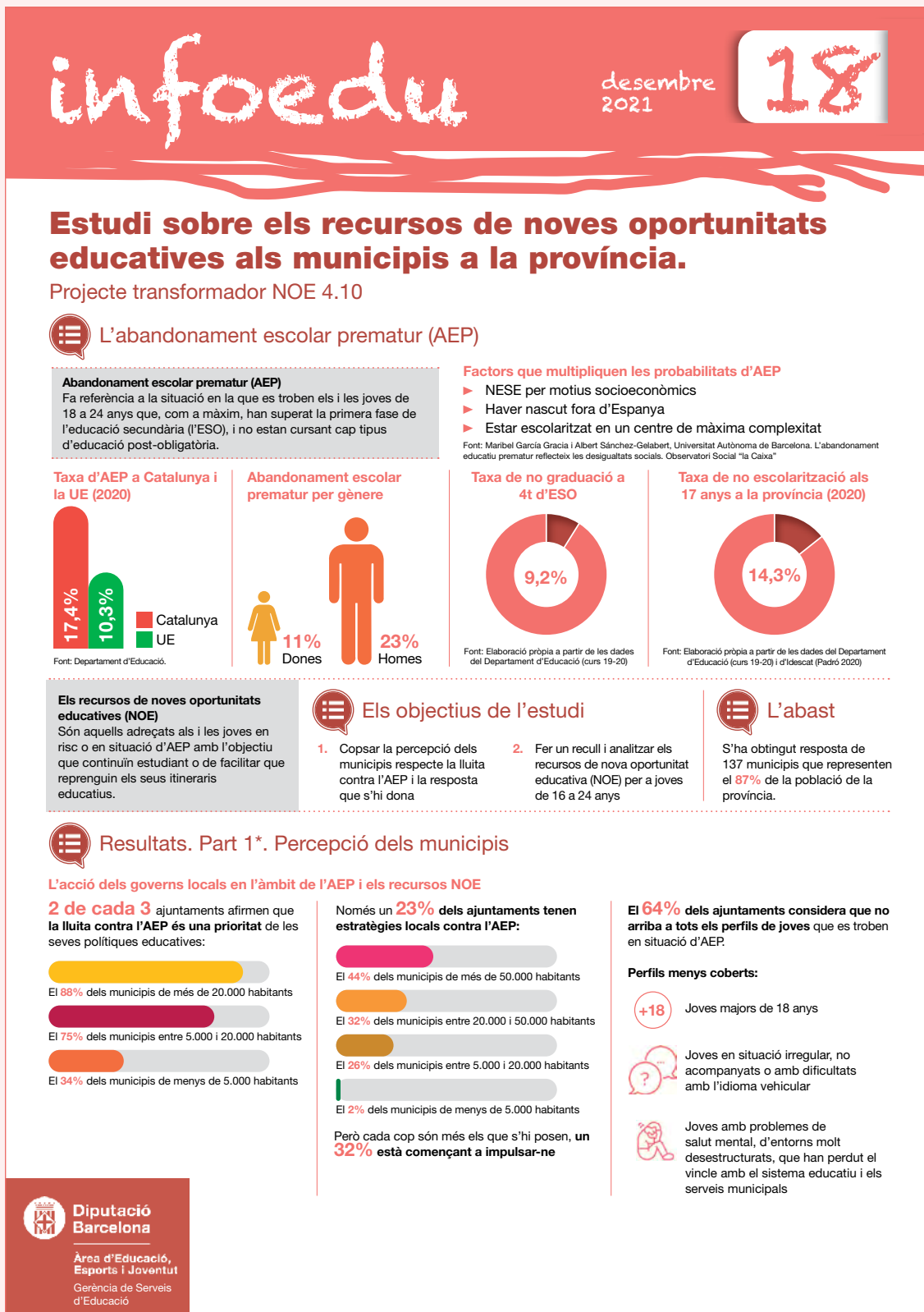
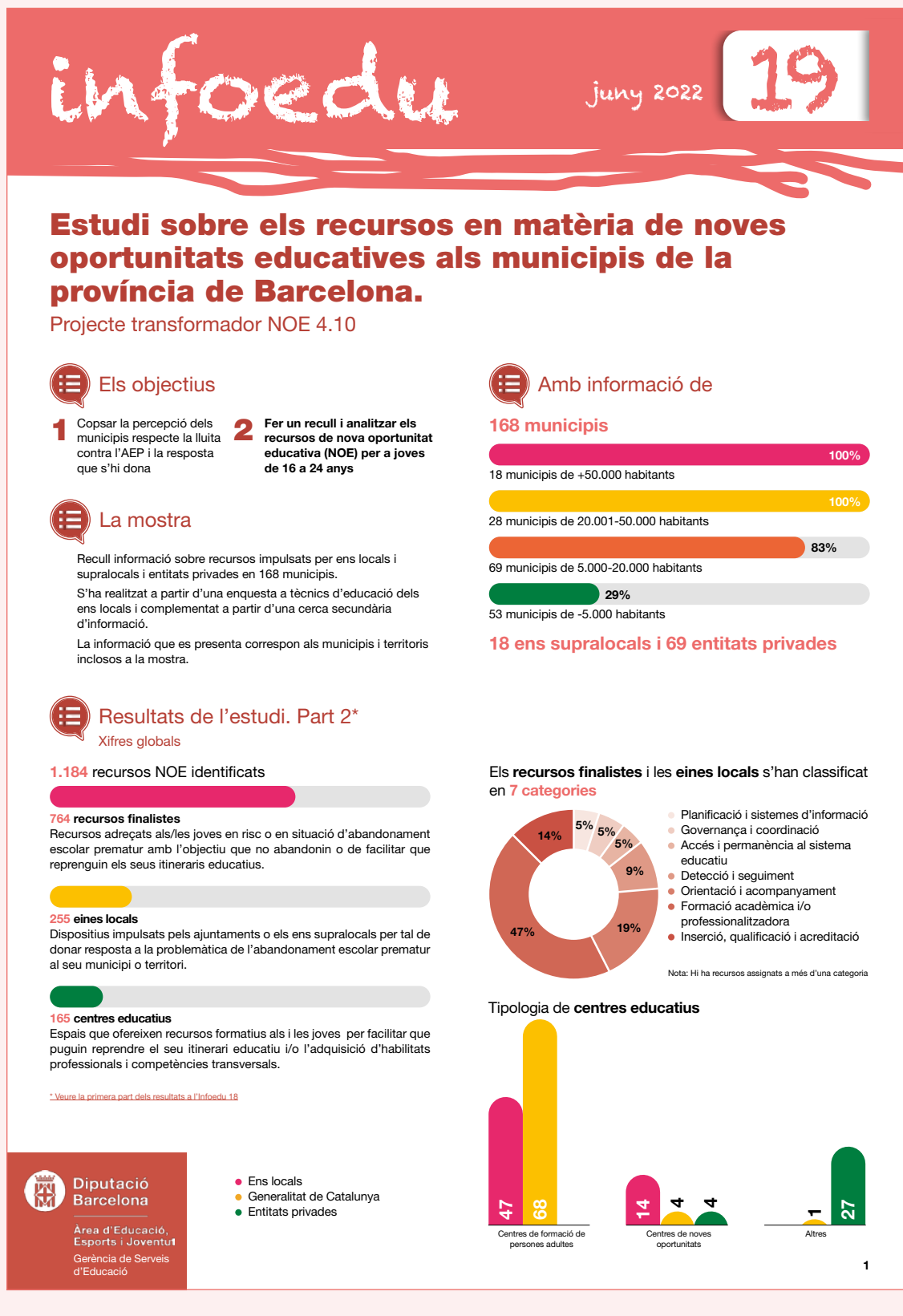




Figura 2.4. Infoedu 19. Estudi sobre els recursos en matèria de noves oportunitats educatives als municipis de la província de Barcelona [3 pàgines].



# infoedu

juny 2022

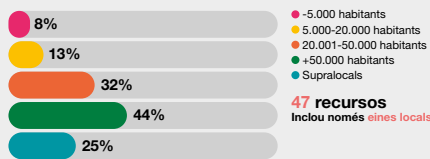
19

## Detall per categories (recursos finalistes i eines locals)

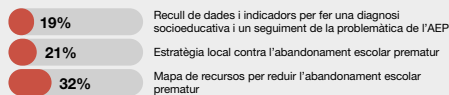
### Planificació i sistemes d'informació

Recursos que tenen per objectiu fer una diagnosi de la realitat socioeducativa i dimensionar la problemàtica de l'abandonament escolar prematur.

#### Percentatge de municipis i territoris amb recursos de planificació i sistemes d'informació



#### Tipologia de recursos de planificació i sistemes d'informació més freqüents

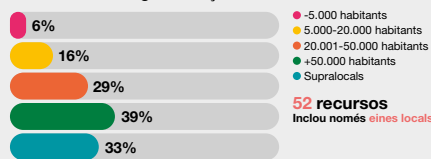


⚠️ Són poc freqüents fins i tot en municipis grans, tot i que es valoren com a clau per poder fer una diagnosi acurada de la problemàtica i dels recursos disponibles al territori, de manera que en destaquen la necessitat de treballar-hi de cara al futur.

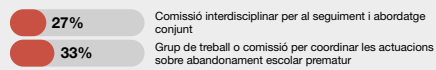
### Governança i coordinació

Recursos que coordinen i articulen la planificació, implementació i seguiment de les mesures contra l'abandonament escolar prematur, incloent els mecanismes que faciliten el treball en xarxa entre administracions, ens i agents.

#### Percentatge de municipis i territoris amb recursos de governança i coordinació



#### Tipologia de recursos de governança i coordinació més freqüents

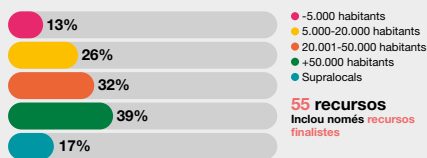


⚠️ Tenen poca presència al territori i en bastants casos es tracta d'espais de coordinació que són poc actius.

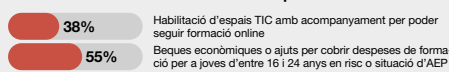
### Accés i permanència al sistema educatiu

Recursos dirigits a garantir l'equitat educativa mitjançant mesures de suport econòmic i/o material.

#### Percentatge de municipis i territoris amb recursos d'accés i permanència al sistema educatiu



#### Tipologia de recursos de governança i coordinació més freqüents

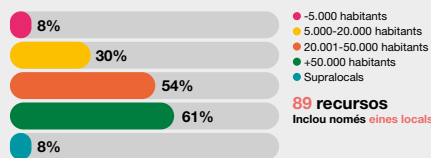


⚠️ Són recursos també poc freqüents, tot i que en destaca la presència en municipis d'entre 5.000 i 20.000 habitants.

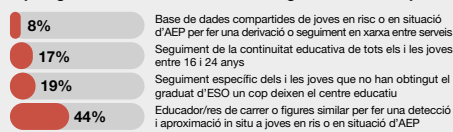
### Detecció i seguiment

Recursos que tenen l'objectiu de facilitar la planificació d'actuacions per evitar l'abandonament escolar prematur de joves que es troben en situació de risc o bé minimitzar-ne els efectes en el cas d'aquells que ja han abandonat els estudis.

#### Percentatge de municipis i territoris amb recursos de detecció i seguiment



#### Tipologia de recursos de detecció i seguiment més freqüents



⚠️ Recursos força més freqüents amb molta presència en municipis de més de 50.000 habitants.



Diputació de Barcelona

Àrea d'Educació, Esports i Joventut  
Gerència de Serveis d'Educació

# infoedu

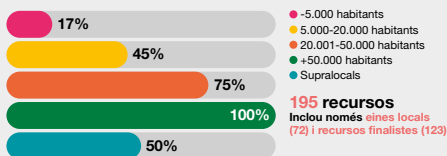
juny 2022

19

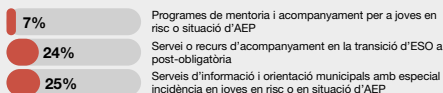
## Orientació i acompanyament

Recursos que donen suport en la presa de decisions i l'autonomia per l'apoderament en la trajectòria educativa i la definició d'itineraris al llarg de la vida.

### Municipis que compten amb recursos d'orientació i acompanyament



### Tipologia de recursos d'acompanyament i orientació més freqüents

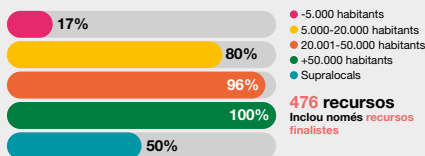


⚠️ Tots els municipis de més de 50.000 habitants tenen almenys un recurs d'aquesta categoria, mentre que la disponibilitat de recursos va disminuint a mesura que disminueix també el nombre d'habitants.

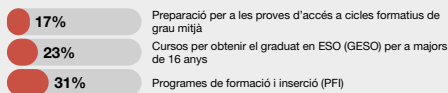
## Formació acadèmica i/o professionalitzadora

Recursos que ofereixen experiències formatives i d'aprenentatge de competències professionals i transversals per afavorir el manteniment o el retorn al sistema educatiu.

### Municipis que compten amb recursos de formació acadèmica i/o professionalitzadora



### Tipologia de recursos de formació acadèmica i/o professionalitzadora més freqüents

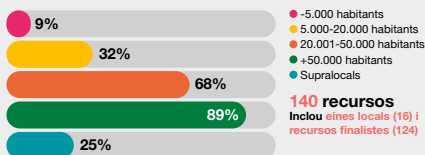


⚠️ Són els recursos més freqüents amb un nivell alt d'activitat i de consolidació al territori; tot i així, els municipis i territoris segueixen destacant la necessitat d'ampliar-ne i diversificar-ne l'oferta.

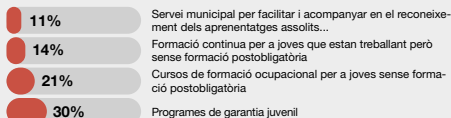
## Inserció, qualificació i acreditació

Recursos que, a través de la formació o programes de pràctiques, tenen l'objectiu de millorar l'ocupabilitat o les condicions per a la inserció sociolaboral amb garanties d'èxit.

### Municipis que compten amb recursos d'inserció, qualificació i acreditació



### Tipologia de recursos d'inserció, qualificació i acreditació més freqüents



⚠️ Són recursos que, en molts casos, no estan liderats per les àrees d'educació o joventut dels ajuntaments, sinó des de promoció econòmica.

## Balanç

### Característiques dels recursos que funcionen segons els ens locals enquestats

- **Actuacions de caràcter transversal i amb perspectiva a llarg termini**, d'orientació al llarg de la vida...
- **Acompanyament personalitzat** amb l'objectiu d'apoderar el/la jove perquè pugui construir el seu propi projecte de vida de forma autònoma.
- **Proximitat i accessibilitat** que faciliti crear un vincle amb el/la jove.
- **Flexibilitat** per tenir en compte les diferents necessitats de cada jove.
- **Treball socioeducatiu i emocional, en competències transversals i/o de treball amb les famílies.**

### Reptes de futur

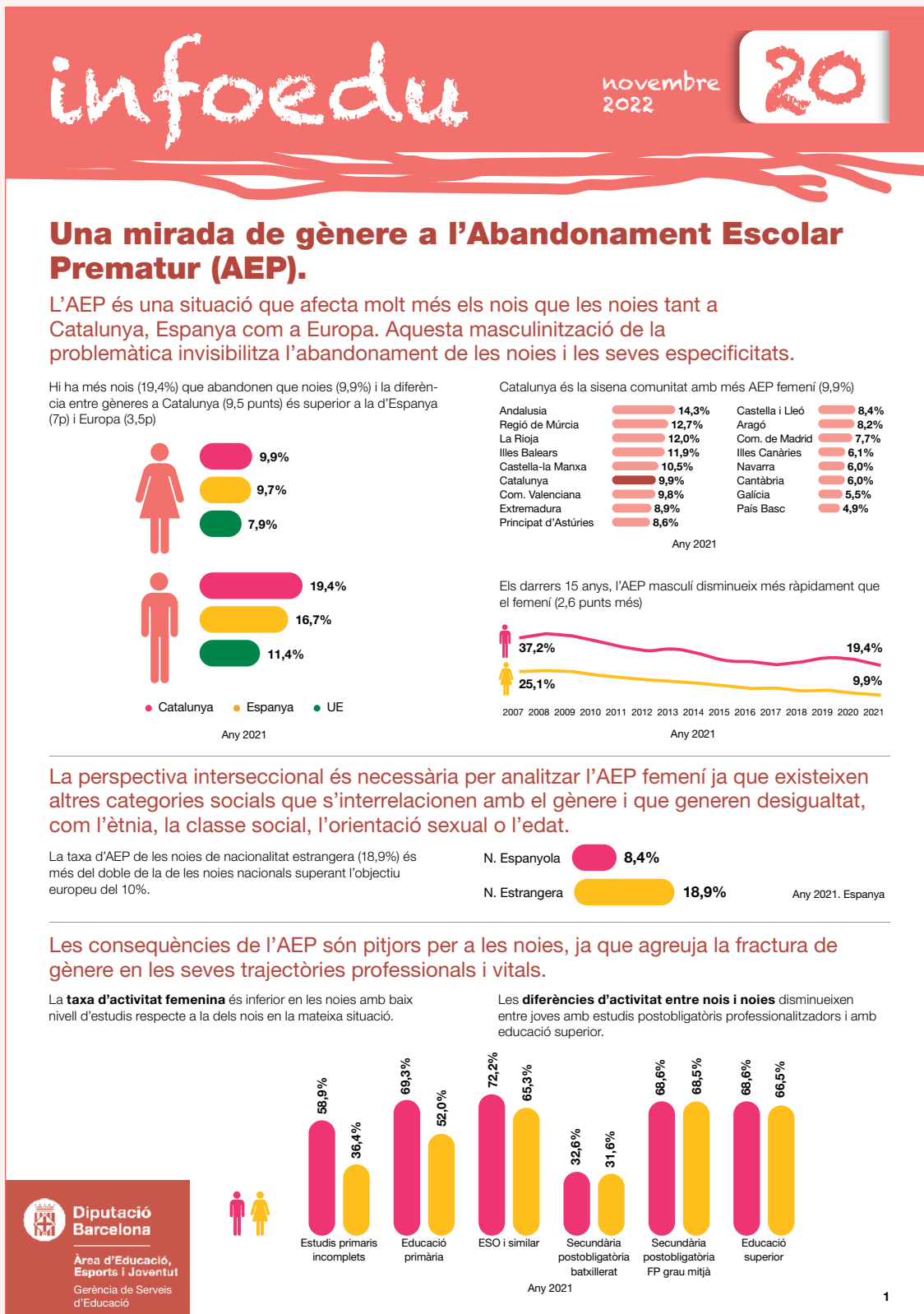
- **+ eines locals per la planificació, diagnòsi i el treball en xarxa al territori:** dades compartides, identificació de recursos disponibles i estratègies d'actuació conjuntes.
- **+ recursos formatius**, sobretot Programes de Formació i Inserció (PFI), i **creació de centres de noves oportunitats educatives** amb una oferta ampliada d'itineraris.
- **+ acompanyament i personalització** anant a buscar els joves fora del sistema educatiu, com ara als espais juvenils.



Diputació  
Barcelona

Àrea d'Educació,  
Esports i Joventut  
Gerència de Serveis  
d'Educació

Figura 2.5. Infoedu 20. Una mirada de gènere a l'abandonament escolar prematur (2 pàgines).



# infoedu

novembre  
2022

20

Les noies joves superen la taxa d'atur dels nois, l'ocupació a temps parcial i també el treball involuntari a temps parcial.

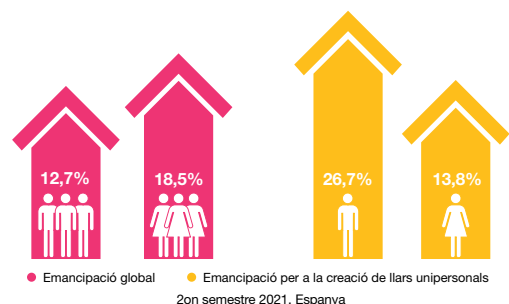
Un 40% de dones amb baix nivell d'estudis cobren menys de 820€ mensuals, respecte el 36% dels homes.



1er semestre 2021

Les pautes d'emancipació mostren les desigualtats de gènere. Tot i que les noies tenen una taxa d'emancipació juvenil superior (18,5%) a la dels nois (12,7%).

Un 26,7% de nois entre 16 i 29 anys s'han emancipat per creació de llars unipersonals, xifra molt superior a la de les noies (13,8%). Aquesta diferència s'ha accentuat l'any 2021, ja que ha disminuït en quasi 20 punts el percentatge de noies que viuen soles i el d'ells ha augmentat lleugerament.

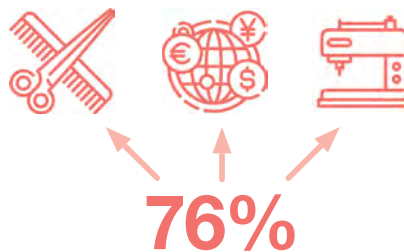


## La situació d'invisibilització de les noies es reproduïx en l'oferta formativa de noves oportunitats. El cas dels PFI.

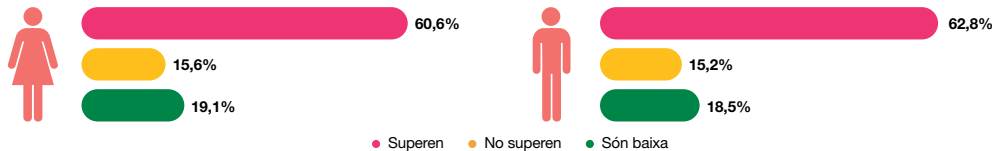
1. Hi ha poca presència de les noies en els PFIs, són només el 28% de l'alumnat.



2. L'oferta de cursos de PFI és esbiaixada: Les noies tenen poques opcions de triar: el 76% de les noies es concentren en les branques d'Imatge Personal, Confecció i Comerç.



3. Les noies tenen pitjors resultats i més abandonament.



Curs 2020-2021



Diputació  
Barcelona

Àrea d'Educació,  
Esports i Joventut  
Gerència de Serveis  
d'Educació

Fonts de les dades:

- Estadística del Departament d'Educació, Generalitat de Catalunya
- INE. Dades de l'Enquesta de Població Activa. 2n trimestre de 2022
- Ministerio de Educación y Formación Profesional
- Situació laboral de la joventut, E-Joventut, Generalitat de Catalunya
- Informes 1r i 2n semestre. Emancipació juvenil 2021. Observatorio emancipación, Consejo de Juventud de España

## 2.8. CONSTRUCCIÓ D'UNA EINA INTEGRAL DE SEGUIMENT A LA TRAJECTÒRIA EDUCATIVA

La plataforma NOE 4.10. serà una eina de suport al treball que desenvolupen els ens locals per fer el seguiment dels itineraris dels joves de 16 a 24 anys que han abandonat prematurament els estudis, abans de realitzar l'etapa post obligatòria.

Permetrà fer el seguiment de casos i l'intercanvi d'informació entre els diferents professionals i agents socials que intervenen en la prevenció i seguiment de casos d'abandonament educatiu.

Mitjançant la plataforma es podran també gestionar de forma integrada els recursos de noves oportunitats educatives disponibles al territori.

Aquesta eina facilitarà l'orientació i l'acompanyament personalitzat dels joves. Està previst que la plataforma contingui la informació del padró municipal de la població en el rang d'edat dels 16 als 24 anys, així com els accessos disponibles als recursos de noves oportunitats educatives de cada territori.

La plataforma, que es planteja com una eina d'entorn web, tindrà un abast supramunicipal i treballarà sobre una base de dades única. Això permetrà compartir i analitzar la informació disponible, de manera que serà possible anar millorant l'eina a partir de l'avaluació dels resultats.

Aquesta plataforma, que està en aquests moments en procés de licitació de la seva contractació, està previst que es comenci a provar al llarg de 2023 en els ens locals pilot del projecte i que, transcorregut un període de proves, es pugui anar transferint a la resta de municipis de la província.



# Quin impacte hem tingut?



03.



### 3.1. DADES D'IMPACTE EN TERMES QUANTITATIUS

- 8 ens locals han posat en marxa el projecte NOE. Creant 8 Xarxes Interprofessionals als seus territoris.
- 94 ens locals formen part de la Xarxa NOE i desenvolupen accions de noves oportunitats educatives amb el suport de la Diputació de Barcelona.
- 12.400.000€ destinats per la Diputació de Barcelona a suports econòmics, tècnics i materials entre 2020 i 2023 vinculats al projecte NOE.
- Més de 5.000 persones inscrites en els 10 seminaris i 2 jornades del projecte NOE.
- Establiments de convenis amb 4 fundacions amb objectius comuns per lluitar contra l'abandonament escolar prematur.
- Creació d'un comitè d'experts i expertes amb 14 persones de reconegut prestigi professional.
- Elaboració de 4 estudis sectorials, 3 infografies i 1 guia metodològica per donar a conèixer els aprenentatges del projecte NOE.
- Creació d'1 plataforma tecnològica per donar suport als ens locals en el seguiment de les trajectòries formatives de les persones joves.

### 3.2. IMPACTE QUALITATIU

Especialment des de l'espai de treball amb els ens pilot, hi ha un clar impacte qualitatiu en la millora de l'abordatge de l'abandonament escolar prematur i la promoció i impuls de les noves oportunitats educatives.

La posada en funcionament de les xarxes interprofessionals de noves oportunitats educatives, tant si han estat de nova creació com si s'han ubicat en un espai de treball ja existent, ha suposat una millora molt important en quant a la incorporació d'agents i, per tant, en les possibilitats de coordinació i mirada conjunta en l'acompanyament als i les joves en risc o situació d'AEP.

S'estan treballant els protocols interns de funcionament, els circuits que concreten el procés d'orientació i acompanyament, es posen en comú dades de joves ateses per construir un sistema d'informació compartit, es treballa per a l'alineació de metodologies d'inter-

venció, s'identifiquen les oportunitats de cadascun dels professionals implicats en el seu possible rol de referent, entre altres.

Ha aterrat amb molta força la necessitat de la mirada conjunta per poder planificar actuacions coordinades, aprofitar tots els recursos disponibles i crear-ne aquells que siguin necessaris atenent a les necessitats dels i les joves i a les possibilitats de l'entorn.

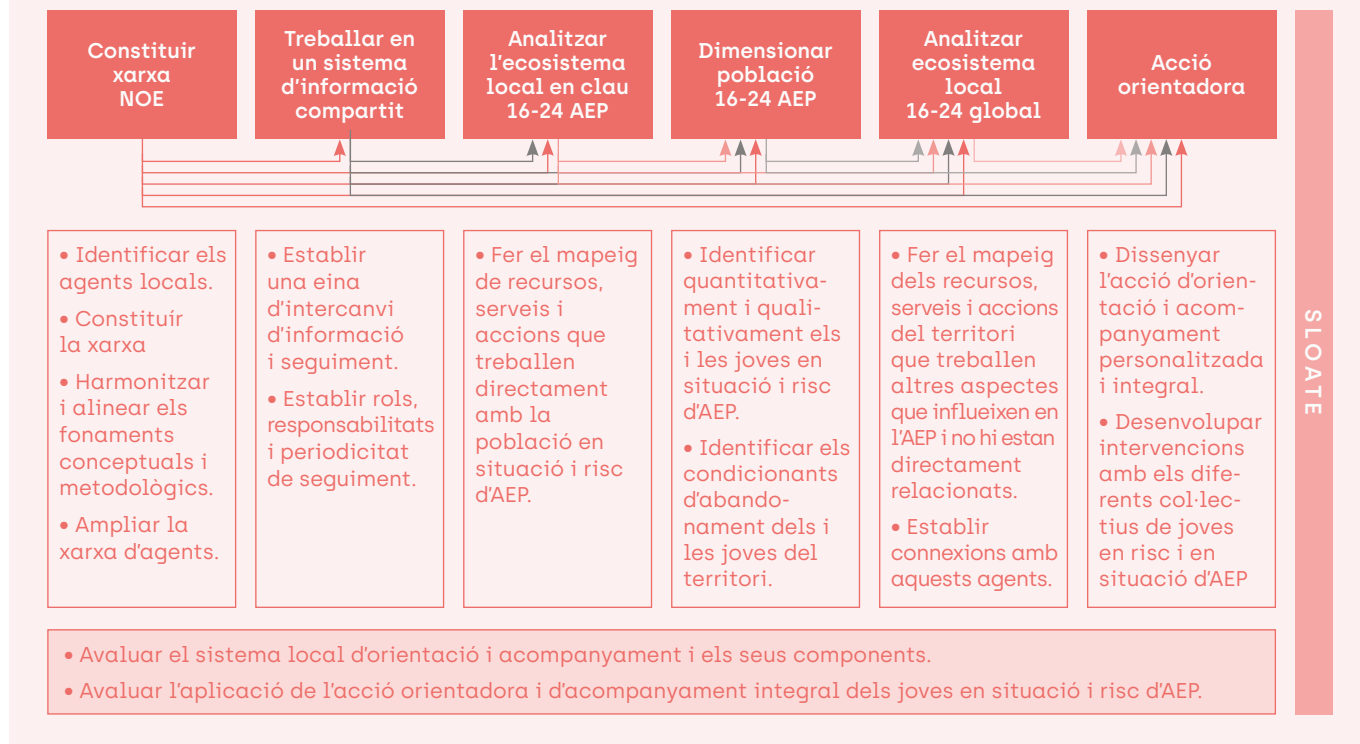
L'aprenentatge conjunt sobre elements específics també està aportant una important millora qualitativa.

Es comparteixen i afinen els conceptes i terminologia propis d'aquest àmbit de treball tant per a un bon ús com per a una bona comunicació i coordinació entre els diferents professionals implicats. Es qüestionen fórmules actuals d'intervenció i d'abordatge de l'AEP i se n'aprenen de noves... I tot això en un marc de treball conjunt i col·laboratiu entre els diferents actors participants.

# Com podem desenvolupar un sistema local d'orientació i acompanyament integral a la trajectòria educativa?

04.

Figura 4.1. Procés per construir un sistema local d'orientació i acompanyament integral a la trajectòria educativa (SLOATE).



El treball amb els ens pilot ha generat una sèrie d'aprenentatges que han permès elaborar una proposta clara i concreta sobre com aplicar una nova fórmula en l'abordatge de l'abandonament escolar prematur i la promoció de les noves oportunitats educatives.

Estem parlant de construir un sistema local d'orientació i acompanyament integral a la trajectòria educativa (SLOATE) en cadascun dels territoris. Aquesta construcció requereix treballar un procés que descriuríem de la següent forma:

La fase final del pilotatge inclou l'elaboració d'un document metodològic d'acompanyament integral a joves 16-24 anys en el marc d'un sistema local d'orientació i acompanyament a la trajectòria educativa. Conté els blocs següents que també es trobaran en format de

guies adreçades principalment als integrants de les xarxes interprofessionals de noves oportunitats educatives:

- Xarxes interprofessionals de noves oportunitats educatives: constitució, desplegament i consolidació.
- Estratègies per a l'articulació de l'esfera NOE amb l'ecosistema local.
- Dimensionament i definició dels col·lectius d'intervenció.
- Acció orientadora i acompanyament en el marc de recursos i serveis de noves oportunitats educatives.

Descrivim les principals aportacions de cadascun d'aquests blocs.

Figura 4.2. Guies metodològiques.

Xarxes NOE	Ecosistema	Dimensionament	Acció orientadora
<p>Xarxes interprofessionals de NOE: constitució, desplegament i consolidació</p> <ul style="list-style-type: none"> <li>• Claus</li> <li>• Primeres decisions</li> <li>• Constitució</li> <li>• Desplegament</li> <li>• Consolidació</li> </ul>	<p>Estratègies per a l'articulació de l'esfera NOE amb l'ecosistema local</p> <ul style="list-style-type: none"> <li>• Recursos i serveis per joves 16-24</li> <li>• Possibilitats i oportunitats</li> <li>• Connexions i coordinació</li> <li>• Criteris de política pública per prendre decisions</li> </ul>	<p>Dimensionament i definició de col·lectius d'intervenció</p> <ul style="list-style-type: none"> <li>• Quants joves en risc o situació AEP tenim?</li> <li>• Com els podem definir?</li> <li>• Com els podem agrupar?</li> <li>• Criteris de política pública per prendre decisions</li> </ul>	<p>Acció orientadora i acompanyament en el marc de recursos i serveis de NOE</p> <ul style="list-style-type: none"> <li>• Marc conceptual i criteris metodològics comuns</li> <li>• Personalització de l'acció orientadora i d'acompanyament.</li> <li>• Criteris d'establiment o reformulació de serveis i recursos</li> </ul>

## 4.1. XARXES INTERPROFESSIONALS DE NOVES OPORTUNITATS EDUCATIVES: CONSTITUCIÓ, DESPLEGAMENT I CONSOLIDACIÓ

Aquest bloc conté els elements necessaris per al bon funcionament de les xarxes locals NOE. Es recullen orientacions en les diferents fases de la xarxa (creació, desplegament, ampliació i consolidació) i mesures per a cadascuna d'aquestes fases, com per exemple formació. També eines de funcionament (protocols) i proposta de circuits per a l'acompanyament al i la jove en el procés orientador i d'acompanyament integral. És molt important destacar les funcions de la xarxa en cadascuna de les fases, el valor d'aconseguir la implicació de tots els agents necessaris, l'abordatge de les sessions de xarxa per a la seva optimització, entre altres.

La xarxa és l'element cabdal que sosté el projecte, que fa possible la coordinació entre agents i la transformació de la política pública desenvolupada fins al moment.

### La finalitat de la xarxa

L'abandonament escolar prematur i la millora i creació de noves oportunitats educatives (NOE) és un fenomen complex i multifactorial que demana un model

d'intervenció pública transversal que impliqui múltiples agents del territori.

L'administració local és un actor clau d'entre aquests agents. Enfocar les actuacions a través d'espais col·laboratius ha de contribuir a establir un context de relacions entre els actors que hi tenen vinculació perquè la intervenció millori, sigui més efectiva i innovadora, i respongui de manera àgil i coordinada a un àmbit de treball canviant.

La xarxa NOE també ha de buscar un canvi en la cultura de treball i organitzativa. Crear un espai transversal, amb una perspectiva integral de la intervenció i l'acció orientadora amb les persones joves, que trenqui amb els enfocaments sectorialitzats, la coordinació exclusivament informal i els departaments estancs.

### Què és una xarxa interprofessional NOE?

Una xarxa interprofessional NOE és un espai de treball i presa de decisions compartit entre els diferents agents i professionals del territori que intervenen o han d'intervenir en les trajectòries educatives de la població de 16 a 24 anys en situació o risc d'AEP. Comparteixen l'enfocament, la visualització de les actuacions i la metodologia. Es planifiquen i estructuren de manera coordinada i transversal les accions, recursos i solucions a implantar per generar noves oportunitats educatives i fer front a l'abandonament escolar prematur.

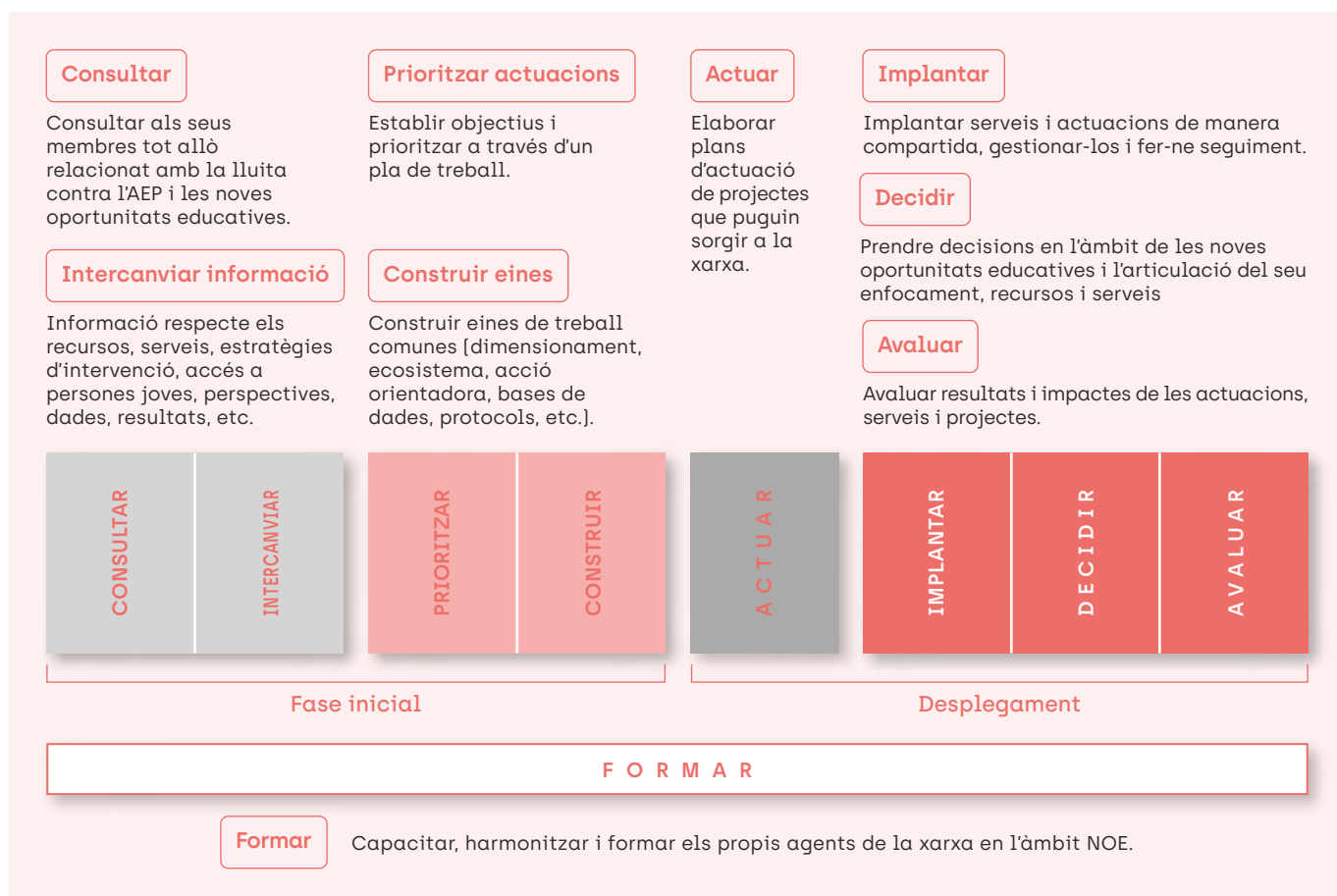
**Què volem assolir amb la creació d'una xarxa NOE?**

- Esdevenir l'espai de referència del territori en el treball i la presa de decisions dels recursos i solucions que es puguin generar en l'àmbit de les noves oportunitats educatives per fer front a l'abandonament escolar prematur.
- **Compartir el coneixement** respecte els serveis i recursos existents al territori, així com dels perfils i característiques dels i les joves.
- **Augmentar el potencial del territori** per fer front a l'abandonament escolar prematur.
- Construir un marc o espai de treball que propiciï i **concreti la planificació i estructuració de projectes, actuacions, treballs, avaluacions, etc.**
- Esdevenir un espai transversal per a la **gestió de trajectòries educatives.**

**Quins són els 3 passos fonamentals per a la creació de la xarxa NOE i els elements que entren en joc?**

01 Constitució	02 Desplegament	03 Consolidació
<ul style="list-style-type: none"> <li>→ Elements clau per constituir la xarxa amb una base sòlida.</li> <li>→ Criteris per a la presa de decisions en la configuració i posada en marxa de la xarxa.</li> <li>→ Aspectes a determinar en els primers estadis de constitució de la xarxa.</li> <li>→ Desenvolupament d'accions per constituir la xarxa.</li> </ul>	<ul style="list-style-type: none"> <li>→ Pautes i protocols de funcionament, operativa i consolidació de la xarxa.</li> <li>→ Elements per a la dinamització de la xarxa.</li> <li>→ Orientacions per a l'ampliació de la xarxa.</li> </ul>	<ul style="list-style-type: none"> <li>→ Elements clau per a la consolidació de la xarxa.</li> <li>→ Revisió, reformulació i millora contínua.</li> </ul>

**Quines són les funcions de la xarxa NOE?**



## 4.2. ESTRATÈGIES PER A L'ARTICULACIÓ DE L'ESFERA NOE AMB L'ECOSISTEMA LOCAL

En aquest bloc s'ha posat èmfasi en la necessitat de conèixer tots els recursos i serveis del territori que ens poden ser útils per a l'abordatge de l'AEP i la promoció de les noves oportunitats educatives. Es visualitzen principalment dues esferes d'aquest ecosistema, així com dos nivells d'actuació que inclouen tant serveis i recursos com espais de treball i presa de decisions, que afecten a la població de joves de 16 a 24 anys bé de forma global o bé de forma sectorials per aquells col·lectius en risc o situació d'AEP. Caldrà veure com s'estableixen connexions amb aquests espais des de la xarxa interprofessional NOE

### Ecosistema local

L'ecosistema local és l'entorn on múltiples i diversos agents locals vinculats a diferents àmbits (educatiu, de joventut, d'ocupació, etc.) es troben i es relacionen per tal de construir i oferir respostes conjuntes que permetin acompanyar amb qualitat i equitat el procés educatiu, formatiu i professional dels i les joves en risc o en situació d'AEP en la construcció del seu projecte de vida.

Entenem per **agents** aquells espais, actors, serveis o recursos del territori implicats en les polítiques públiques adreçades a l'abordatge de l'AEP, les noves oportunitats educatives, i el treball amb els i les joves. Aquests agents poden ser de l'administració pública (plans educatius d'entorn, comissions socials, equipaments de joventut...) o d'iniciativa privada. (entitats, fundacions o empreses).

### Per a què serveix conèixer l'ecosistema local

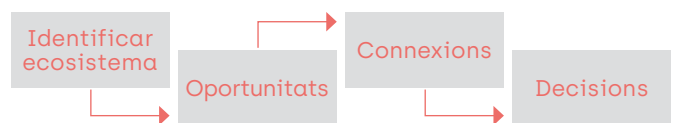
- Identificar si existeixen aspectes i/o perfils de joves poc coberts pels recursos i serveis existents al territori als que calgui donar un impuls.
- Localitzar possibles solapaments o ineficiències en la cobertura de determinats aspectes de l'acompanyament a les persones joves.

- Obtenir informació de cara a assignar recursos o prioritzar actuacions.
- Tenir més arguments a l'hora de plantejar i decidir l'enfocament de l'orientació i acompanyament integral en el territori.
- Conèixer la situació del territori per poder decidir quines connexions i maneres de treballar conjuntes podem articular per donar resposta a les necessitats d'aquest col·lectiu de joves.
- Constatar els nivells de coordinació existents per abordar propostes en la transformació de les maneres de treballar de l'administració impulsora i els agents del territori.
- Visualitzar probables 'àmbits força' dins de l'ecosistema del territori, que poden ser un motor per les trajectòries de les persones joves.

El treball d'identificació de l'ecosistema facilitarà posar de relleu diversos elements que ens ajudin a configurar la nostra política i prioritització envers el treball amb els i les joves, l'AEP i les noves oportunitats educatives.

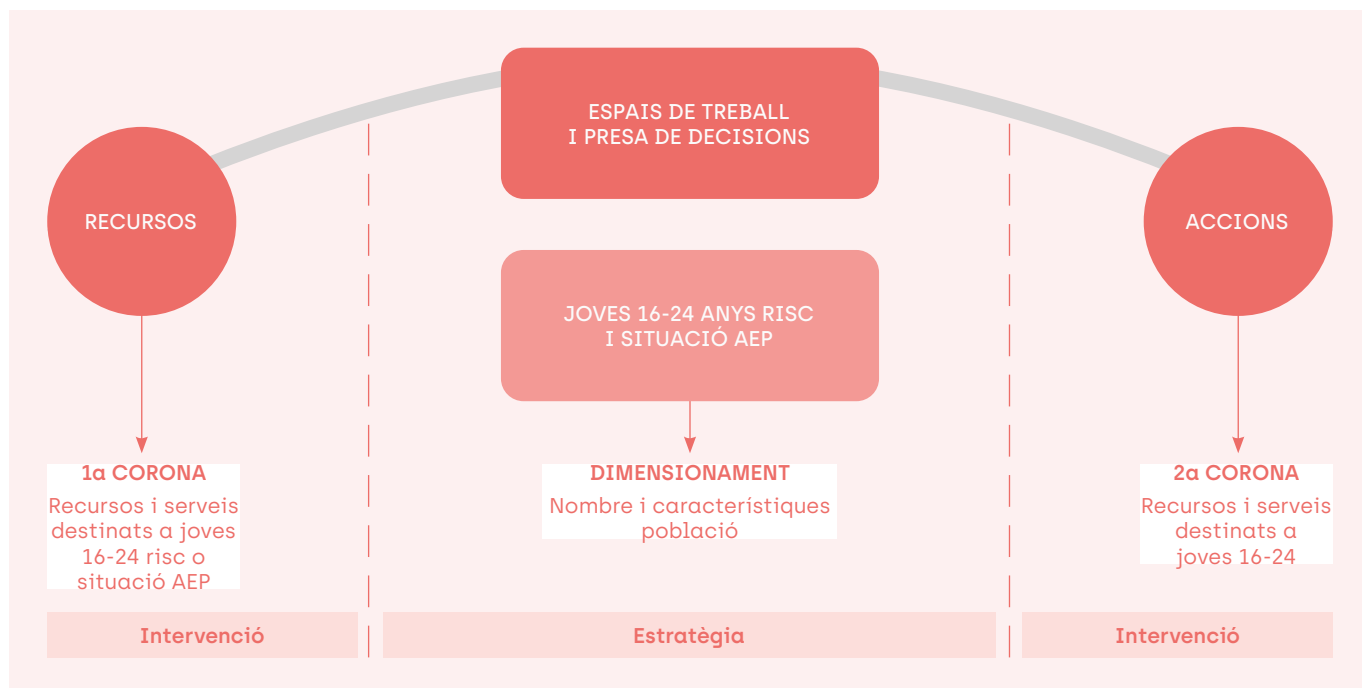
### Quins són els objectius

Obtenir un mapa de l'ecosistema local NOE que ens permeti visualitzar quins són els agents presents al territori, quines oportunitats ens ofereixen i com podem connectar-nos per millorar i orientar la nostra actuació i presa de decisions en l'abordatge de l'AEP i les NOE.



### Com s'estructura l'ecosistema local

Distingim entre agents de primera i segona corona amb l'objectiu de diferenciar aquells espais, serveis i recursos que s'enfoquen més a l'abandonament escolar prematur i aquells que hi tenen influència però no és el seu focus d'atenció principal, malgrat els hem de tenir en compte per abordar l'AEP de manera transversal.



→ **Primera corona**

Serveis i recursos i els espais de presa de decisions específicament pensats i dissenyats per l'abordatge de l'AEP i les Noves Oportunitats Educatives en joves de 16 a 24 anys

→ **Segona corona**

Serveis i espais de treball i presa de decisions que malgrat no s'adrecen exclusivament als perfils de joves ni aborden específicament o exclusivament la temàtica de l'AEP sí que tenen incidència i un impacte en aquests perfils i en la problemàtica que ens ocupa. Per a la identificació dels agents és necessari fer la distinció entre aquells que participen en el nivell estratègic o de presa de decisions i els que participen en el nivell de la intervenció o de recursos i serveis.

→ **Nivell estratègic**

Espais que s'enfoquen al disseny, planificació i discussió d'una estratègia conjunta al territori. Hi trobem espais de presa de decisions on s'aborda com serà l'estratègia de les actuacions, la seva definició, planificació i desplegament. Poden adreçar directament a l'AEP i les NOE (primera corona) o altres elements que poden tenir-hi afectació però que no hi estan enfocades específicament. En aquesta categoria hi podem trobar agents com ara taules de decisió, comissions, consells, etc...

→ **Nivell d'intervenció**

El nivell d'intervenció és el que intervé directament en la implantació i execució de recursos, serveis i accions concretes.

**Passos per identificar i treballar l'ecosistema**



### 4.3. DIMENSIONAMENT I DEFINICIÓ DEL COL·LECTIUS D'INTERVENCIÓ

La informació treballada en aquest bloc facilita el procés de dimensionament dels i les joves en risc o situació d'AEP per a cadascun dels territoris, amb l'objectiu de prioritzar línies d'intervenció que permetin l'adequació de les polítiques públiques a escala local i donar, així, una resposta adequada i ajustada a la realitat.

Aquest procés de dimensionament condueix a conèixer els col·lectius de referència, identificar els col·lectius en situació de risc i prioritzar els d'intervenció. Es proposen diferents fonts d'informació que permeten fer una aproximació quantitativa i qualitativa al perfil d'aquest col·lectiu de joves en cada territori, així com eines per saber què cal preguntar per poder definir i agrupar aquets perfils i, a partir d'aquí, generar estratègies de política pública que permetin abordar amb més eficàcia i eficiència l'AEP.

#### Quina és la finalitat de dimensionar?

Determinar o avaluar la dimensió de l'AEP en un territori i en un període temporal determinat. Aquest exercici contempla l'ús de dades quantitatives (accessibles) i dades qualitatives, que permeten definir els perfils, factors i situacions d'AEP o risc d'AEP.

En comptes de treballar amb suposicions ens permet treballar tant amb dades quantitatives com qualitatives per tal d'impulsar l'objectivació de la problemàtica. No és un cens, univers o una mostra; és una aproximació de molta utilitat davant la inexistència de dades.

#### Quins són els objectius

Dimensionar els perfils de joves en risc o situació d'abandonament escolar prematur (AEP) ens permet determinar quina és la realitat al nostre territori i formular actuacions que atenguin a la diversitat de perfils i necessitats existents des de la política pública local.

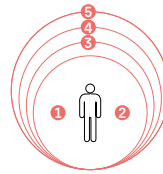
#### On trobem la informació?

Parlem de dues tipologies de fonts de dades: fonts oficials (Idescat, Hermes, Web Departament...) i fonts complementàries (centres d'ensenyament, administració pública, entitats).

Les dades quantitatives oficials tot i ser molt útils presenten limitacions ja que no estan pensades per a les nostres necessitats com a ens locals. Per això cal tenir present que al territori disposem de nombroses fonts de dades quantitatives però també qualitatives. Caldrà introduir i les dades quantitatives amb una anàlisi qualitativa.

Cal tenir en compte que no es disposa de la taxa de joves en situació d'AEP desagregada a escala local, només a nivell autonòmic, però podem establir una aproximació al nostre municipi. Per a la taxa de persones joves en risc d'AEP no hi ha estadístiques oficials però es pot construir una estimació a partir de les diferents fonts d'informació

#### Multidimensionalitat de l'AEP



L'AEP és un fenomen multidimensional. Alguns dels factors que cal tenir en compte són els següents:

##### Factors personals

- **Factors Intrapersonals:** factors interns de la persona que faciliten o impedeixen definir i desenvolupar el seu projecte de vida.
- **Factors Físics i funcionals:** característiques físiques o de salut de la persona que poden facilitar o impedir el desenvolupament del projecte de vida.
- **Factors interpersonals:** persones de l'entorn immediat que reforcen, recolzen, critiquen i ofereixen *feedback* sobre el projecte de vida.

##### Factors estructurals

- **Factors estructurals:** factors externs a la persona i específics del territori en el que viu que afecten positiva o negativament les seves possibilitats de desenvolupar el seu projecte de vida.
- **Factors context territorial:** factors externs a les persones que afecten positiva o negativament les possibilitats de desenvolupar el seu projecte de vida: entorn social i econòmic, legislació, discriminació, eixos de desigualtats socials.

#### Com dimensionem?

Cal dimensionar el col·lectiu de referència i la població en situació o risc d'abandonament escolar prematur. Per a cadascun dels casos cal plantejar quines preguntes ens hem de fer com a ens locals per obtenir informació, tant quantitativa com qualitativa.



Per exemple:

**Situació AEP**

Estudis obligatoris	Abandona abans d'acabar, no gradua ESO i no es matricula en cap recurs de nova oportunitat, gradua sense competències curriculars, gradua però no continua estudiant...
Post-obligatòria	Abandona post-obligatòria [CFGM, CGFS, estudis universitaris...]
Recursos noves oportunitats	Abandona abans d'acabar, acaba però no fa cap transició...

**Risc AEP**

Estudis obligatoris	En tots els casos ens podem preguntar si hi ha una trajectòria de continuïtat o bé és discontinua, si hi ha incorporació tardana, NESE, si està en procés de transició...
Post-obligatòria	
Recursos noves oportunitats	

**Factors condicionants**

Havent realitzat els passos anteriors, ja tenim la informació general de la nostra població en situació d'AEP. També tenim coneixement de la multidimensionalitat de l'abandonament escolar prematur. **I ara què fem?** Busquem una forma per fer agrupacions més petites que ens permetin acostar-nos al que seria

el concepte de "perfil". Amb quina finalitat? Doncs la de poder conèixer i diferenciar les necessitats de cadascun d'aquests perfils per ajustar la nostra política pública, és a dir, les nostres línies d'intervenció. Aquesta informació ens porta necessàriament a revisar tant el nostre ecosistema local com els serveis i recursos d'orientació i acompanyament disponibles al territori.



## 4.4. ACCIÓ D'ORIENTACIÓ I ACOMPANYAMENT INTEGRAL EN EL MARC DELS RECURSOS I SERVEIS DE NOVES OPORTUNITATS EDUCATIVES

Aquest bloc es centra en la definició de l'acció orientadora desenvolupada des d'un municipi o territori. Es posa especial èmfasi en l'organització de l'equip de treball. Per això es descriuen les pautes per harmonitzar aquesta acció orientadora, consensuar criteris metodològics d'actuació, però també definir els perfils competencials dels professionals que fan aquesta acció orientadora, en els espais en els que es duu a terme i la seva ubicació. Tots aquests elements permeten reconsiderar els serveis actuals i reformar-los, si escau, o bé crear-ne de nous.

### Què pretenem?

Facilitar que l'acció orientadora sigui personalitzada, integral, fonamentada en les fortalezes i contribueixi al desenvolupament de les trajectòries de vida (personal, formativa, professional i ciutadana), de les persones joves en risc o en situació d'AEP.

Es proposen 6 passes i 9 eines per dotar d'una base conceptual i metodològica sòlida i compartida, identificar l'equip de treball; visualitzar i analitzar els factors de risc i protecció de les persones joves que s'atendrà; aflorar els factors que faciliten reduir barreres i treballar en els determinants de canvi comptant amb tot l'ecosistema i sempre amb la perspectiva holística.

S'entén l'acció orientadora i d'acompanyament integral com el conjunt d'accions de la comunitat destinades a facilitar experiències que permetin la construcció de trajectòries vitals conduents a la realització personal i l'equitat social, independentment del servei concret que l'ofereixi.

### 6 passos



## Proposta d'aplicació per cada pas

<p><b>01</b>   El marc conceptual i metodològic comú</p>	<ul style="list-style-type: none"> <li>→ Acordar la finalitat d'impacte en el col·lectiu jove i de procés en els professionals.</li> <li>→ Identificar i acordar els fonaments teòrics que sustenten el marc conceptual i els criteris metodològics de l'acció orientadora personalitzada i acompanyament integral.</li> <li>→ Establir el marc conceptual comú.</li> <li>→ Establir els criteris metodològics compartits.</li> </ul>
<p><b>02</b>   Els/les professionals</p>	<ul style="list-style-type: none"> <li>→ Identificar les fortaleses i necessitats de professionals i context.</li> <li>→ Establir els requisits mínims d'organització.</li> </ul>
<p><b>03</b>   El col·lectiu jove i els determinants de trajectòries de vida</p>	<ul style="list-style-type: none"> <li>→ Analitzar amb perspectiva holística, i per a cada col·lectiu identificat, els factors de protecció i de risc pel desenvolupament de trajectòries de vida.</li> <li>→ Identificar i prioritzar els determinants de desenvolupament de trajectòries de vida a treballar amb l'acció orientadora i d'acompanyament.</li> </ul>
<p><b>04</b>   Els/les joves amb qui no es treballa</p>	<ul style="list-style-type: none"> <li>→ Precisar si hi ha joves dimensionats amb qui no es treballa habitualment.</li> <li>→ Aplicar mesures per identificar els i les joves que falten.</li> </ul>
<p><b>05</b>   El disseny de l'acció orientadora personalitzada</p>	<ul style="list-style-type: none"> <li>→ Definir els objectius específics a assolir en termes de desenvolupament de competències dels i de les joves.</li> <li>→ Definir els objectius específics a assolir en termes de desplegament de suports per a la reducció de les barreres que afronten els i les joves.</li> <li>→ Revisar mapeig ecosistema.</li> <li>→ Dissenyar l'acció orientadora personalitzada del municipi.</li> </ul>
<p><b>06</b>   Els recursos funcionals i materials necessaris</p>	<ul style="list-style-type: none"> <li>→ Es proposen diferents aspectes claus a tenir presents per decidir on i com situem l'acció orientadora i d'acompanyament integral.</li> </ul>

## 9 Eines

01	Com som: base que permet treballar des d'un fonament comú	→ Eina 1: Acord finalitat orientadora. → Eina 2: Consens fonamentació teòrica. → Eina 3: Conceptualització. → Eina 4: Establiment criteris metodològics.
02	Qui som: identificació de l'equip professional	→ Eina 5: Autoavaluació competències dels/ de les professionals. → Eina 6: Anàlisi entorn immediat i de context.
03	Amb qui treballem: aterrem el dimensionament	→ Eina 7: Matriu anàlisi holística fortaleces/barreres → Eina 8: Priorització determinants personalització [recull informació]
04	Qui falta: reflexió sobre els perfils amb qui no treballem i els que no visualitzem	→ Eina: Revisió prioritzacions dimensionament i proposta d'actuació.
05	Que fem: l'acció orientadora	→ Eina 8: Priorització determinants personalització [anàlisi i explotació per definir objectius i crear accions]. → Eina: Revisió mapeig segons els criteris de l'eina 4 .
06	Amb què ho fem: recursos funcionals i materials	→ Eina 9: Verificació accions dissenyades.



# Conclusions: què hem transformat?

05.

Els conceptes centrals del desenvolupament del projecte ha estat la concertació amb altres agents, començant per la transversalitat entre els diferents àmbits de de la Diputació de Barcelona, així com entre les regidories o conselleries als ens locals.

Aquesta concertació es concreta en la creació de xarxes interprofessionals als municipis pilot i en l'estímul a la participació dels diferents àmbits als ens locals que integren la Xarxa NOE.

Internament, en el marc de l'Àrea d'Educació, Esports i Joventut, hem treballat des de l'inici del projecte de manera transversal, a través d'un equip definit com a nucli transformador, amb una metodologia de treball i una periodicitat preestablertes.

Hem posat l'accent en la innovació metodològica i conceptual, incorporant la perspectiva de gènere com un element essencial en l'abordatge de l'equitat en educació.

### Elements de transformació incorporats a la definició del projecte

→ **La resposta es troba en el context local:** el projecte posa l'accent en la mobilització de tots els agents i dels recursos educatius (formals i no formals) existents al territori per donar resposta a les necessitats dels i les joves que es troben en risc d'abandonament escolar prematur.

→ **La política ha de ser preventiva:** el projecte planteja una intervenció preventiva que promou l'equitat educativa i redueix els costos econòmics, socials, personals i familiars d'intervencions de caire compensatori. I requereix de la col·laboració, imprescindible, del govern autonòmic per a poder atendre els diversos abandonaments del sistema.

→ **El model és d'acompanyament integral i longitudinal:** el projecte es fonamenta en un model que orienta i acompanya el o la jove durant un itinerari educatiu personalitzat, cosa que permet superar l'esquema de l'orientació puntual en el moment de tria d'opcions formatives.

→ **L'estratègia són les noves oportunitats educatives:** el projecte reivindica la protecció i l'ampliació de les oportunitats educatives dels i les joves, amb la qual cosa supera el concepte de «segones oportunitats», que responsabilitza el o la jove que abandona els estudis.

→ **L'accent es posa en l'assoliment de competències:** el projecte entén que la continuïtat educativa ha de garantir l'adquisició de les competències necessàries per a una inserció social i laboral adequada dels i les joves, més enllà de l'obtenció de la titulació post obligatòria.

→ Es remarca la importància de crear un servei local d'orientació i acompanyament integral que vetlli per l'atenció de les persones que abandonen els estudis i coordini els diferents recursos de l'entorn, per tal d'oferir a cadascú el més adient, en funció de la cada trajectòria educativa individual.

## FONTS BIBLIOGRÀFIQUES

CEDEFOP (2016). *Leaving education early: putting vocational education and training centre stage*. Volume I: investigating causes and extent. Luxembourg: Publications Office. Cedefop research paper; No 57. Disponible a: <http://dx.doi.org/10.2801/893397>

CEDEFOP; EUROPEAN COMMISSION; ETF; ICCDPP; ILO; OECD; UNESCO (2020). *Career guidance policy and practice in the pandemic: results of a joint international survey* — June to August 2020. Luxembourg: Publications Office of the European Union. Disponible a: <http://data.europa.eu/doi/10.2801/318103>

COLOMÉ, F. (2018). L'Abandonament escolar prematur, la piràmide d'estudis i la formació de la població adulta a Catalunya, in: 3r Congrés d'Economia i Empresa de Catalunya. Disponible a: [https://www.scipedia.com/public/review\\_Colomé\\_2018b](https://www.scipedia.com/public/review_Colomé_2018b)

DIRECCIÓN GENERAL DEL INJUVE y OBSERVATORIO DE LA JUVENTUD EN ESPAÑA (2021). *Informe Juventud en España 2020*. Disponible a: <http://www.injuve.es/observatorio/demografia-e-informacion-general/informe-juventud-en-espana-2020>

EUROPEAN COMMISSION (2017). Tackling early leaving from education and learning in Europe. Strategies, policies and measures. Eurydice and Cedefop Report.

EUROPEAN LIFELONG GUIDANCE POLICY NETWORK (2014). Early school leaving and lifelong guidance. Concept Note 06.

FUNDACIÓN EUROPEA SOCIEDAD Y EDUCACIÓN (2021). *Mapa del abandono educativo temprano en España. Informe general*. Disponible a: [https://www.sociedadeducacion.org/site/wp-content/uploads/INFORME-GENERAL-AET\\_WEB\\_23032021.pdf](https://www.sociedadeducacion.org/site/wp-content/uploads/INFORME-GENERAL-AET_WEB_23032021.pdf)

GARCÍA, M. (2019). Absentisme i abandonament escolar: eines i estratègies per a la seva prevenció i reducció. *Destil·lats d'educació; 11*. Gerència de Serveis d'Educació. Diputació de Barcelona. Disponible a: [https://www.diba.cat/documents/113226/1678694/D11\\_Absentisme.pdf/f64f9b32-a5e3-4e68-9818-07ce03c432fc](https://www.diba.cat/documents/113226/1678694/D11_Absentisme.pdf/f64f9b32-a5e3-4e68-9818-07ce03c432fc)

TARABINI A. I CURRAN M. (2019). Estratègies municipals contra l'abandonament escolar prematur. Guia Política Educativa Local 05. Diputació de Barcelona.

UNESCO. INSTITUTE FOR LIFELONG LEARNING (2019). Leave no one behind: participation, equity and inclusion. 4th Global Report on Adult Learning and Education.

UNESCO, UNICEF, THE WORLD BANK, UNFPA, UN WOMEN and UNHCR (2015). Education 2030. Incheon Declaration and framework for action towards inclusive and equitable quality education and lifelong learning for all. World Education Forum.



## ÍNDEX DE FIGURES

**Figura 1.1.** Percentatge de joves que abandonen prematurament els estudis

**Figura 1.2.** Probabilitats de deixar els estudis sense obtenir una titulació post obligatòria

**Figura 1.3.** Els darrers 15 anys, l'AEP masculí disminueix més ràpidament que el femení

**Figura 2.1.** Mapa dels 8 municipis pilot col·laboradors

**Figura 2.2.** Mapa dels 94 ens locals de la província de Barcelona que formen part de la xarxa NOE

**Figura 2.3.** Infoedu 18. Estudi sobre els recursos de noves oportunitats educatives a la província

**Figura 2.4.** Infoedu 19. Estudi sobre els recursos en matèria de noves oportunitats educatives als municipis de la província de Barcelona (3 pàgines)

**Figura 2.5.** Infoedu 20. Una mirada de gènere a l'abandonament escolar prematur (2 pàgines)

**Figura 4.1.** Procés per construir un sistema local d'orientació i acompanyament integral a la trajectòria educativa (SLOATE)

**Figura 4.2.** Guies metodològiques

La finalitat del projecte Noves Oportunitats Educatives 4.10 [NOE] és la reducció de l'abandonament escolar prematur del jovent entre 16 i 24 anys.

Ens proposem garantir la continuïtat educativa dels i de les joves, per tal que adquireixin les competències necessàries per desenvolupar amb èxit un projecte de vida personal, social i professional.

Els instruments bàsics per assolir aquest objectiu són el desenvolupament d'un sistema local d'orientació i acompanyament integral a la trajectòria educativa i la creació d'una plataforma tecnològica que permeti fer el seguiment individualitzat dels i de les joves i la programació dels recursos educatius locals.

En aquest document d'impacte trobareu el balanç del projecte en el període 2020-2023 i una descripció detallada de la seva metodologia i els seus productes.

