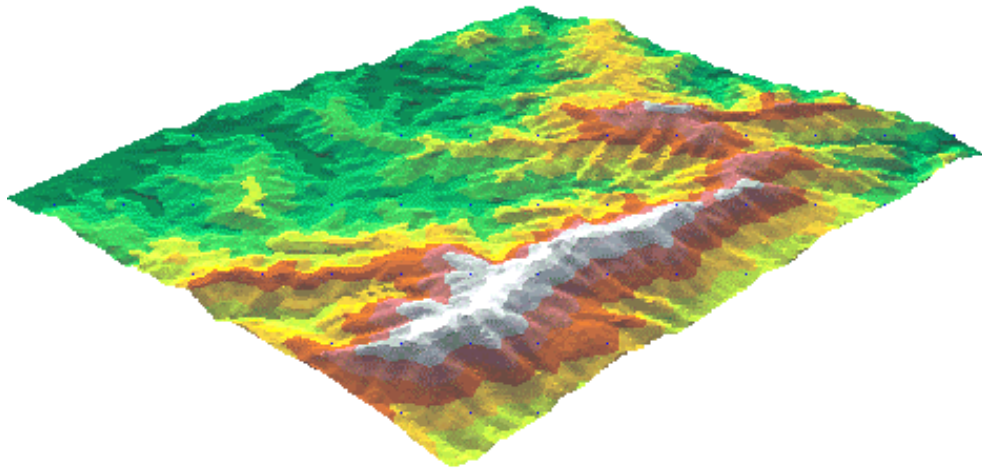


PARC DEL MONTNEGRE I EL CORREDOR



**PLA DE SEGUIMENT
DE PARÀMETRES ECOLÒGICS**

Activitats i estudis, 2005

Estructura general del pla de seguiment

Programa 1: SEGUIMENT DE VARIABLES FISCOQUÍMIQUES

- 1.1. Geologia i edafologia
- 1.2. Climatologia
- 1.3. Hidrologia

Programa 2: SEGUIMENT DE VARIABLES BIOLÒGIQUES

- 2.1. Vegetació
- 2.2. Fauna

Programa 3: SEGUIMENT DE VARIABLES SOCIALS, ECONÒMIQUES I CULTURALS

- 3.1. Indicadors generals (municipis del parc)
- 3.2. Activitat humana (interior del parc)

Programa 4: PROCESSOS I INTERACCIONS

- 4.1. Dinàmica dels sistemes naturals
- 4.2. Efectes de la freqüentació
- 4.3. Efectes dels aprofitaments
- 4.4. Pertorbacions i regeneració
- 4.5. Impacte de les infraestructures
- 4.6. Dinàmica de plagues
- 4.7. Efectes de les activitats de gestió
- 4.8. Dinàmica general del paisatge

Programa 5: TRACTAMENT I TRANSFERÈNCIA DE LA INFORMACIÓ

- 5.1. Emmagatzematge i tractaments informàtics
- 5.2. Difusió de les dades
- 5.3. Participació en xarxes de seguiment

Programa 6: FOMENT DE LA RECERCA I SEGUIMENT D'ESTUDIS

- 6.1. Foment i orientació de la investigació
- 6.2. Encàrrec, seguiment i recopilació d'estudis

Programa 1 Seguiment de variables fisicoquímiques

Seguiment dels principals processos hidrogeomorfològics (any VIII)

Investigador principal: Montserrat Jardí i Porqueres
Col·laborador investigació: Juan Carlos Peña Rabadán
Departament de Geografia Física i AGR
Facultat de Geografia i Història. Universitat de Barcelona

Objectius: Definir les pautes generals de treball per a l'estudi dels diferents processos que controlen el règim hidromorfològic.
Establir un model determinístic que pugui predir aquests processos, com també explicar l'esmentat règim.

Resum: L'objectiu principal és fer una anàlisi del funcionament hidromorfològic de les capçaleres de les rieres del Maresme. Per això, es fa un seguiment dels principals paràmetres que participen en el cicle hidrològic per tal d'establir un model que permeti avaluar la resposta hidromorfològica de la conca experimental objecte de l'estudi i fer-la servir com a patró de modelització més general.

La taula següent mostra els resultats per els dos punts de control (S1 y S2) on apareixen la taxa d'erosió en tm/ha i el total de precipitació anual.

ANY	S1 (tm/ha)	S2 (tm/ha)	Prec (mm)
1998	0,053	No instal·lat	697,1
1999	0,022	0,15	592,4
2000	0,030	0,42	692,4
2001	0,130	2,11	586,5
2002	0,031	0,02	950,0
2003	0,030	0,46	771,0
2004	0,017	0,23	592,0
2005	0,014	No ha passat aigua	555,3

La conseqüència hidromorfològica més destacada és que el bosc actua d'una manera positiva amb taxes d'erosió baixes, observant dues característiques importants:

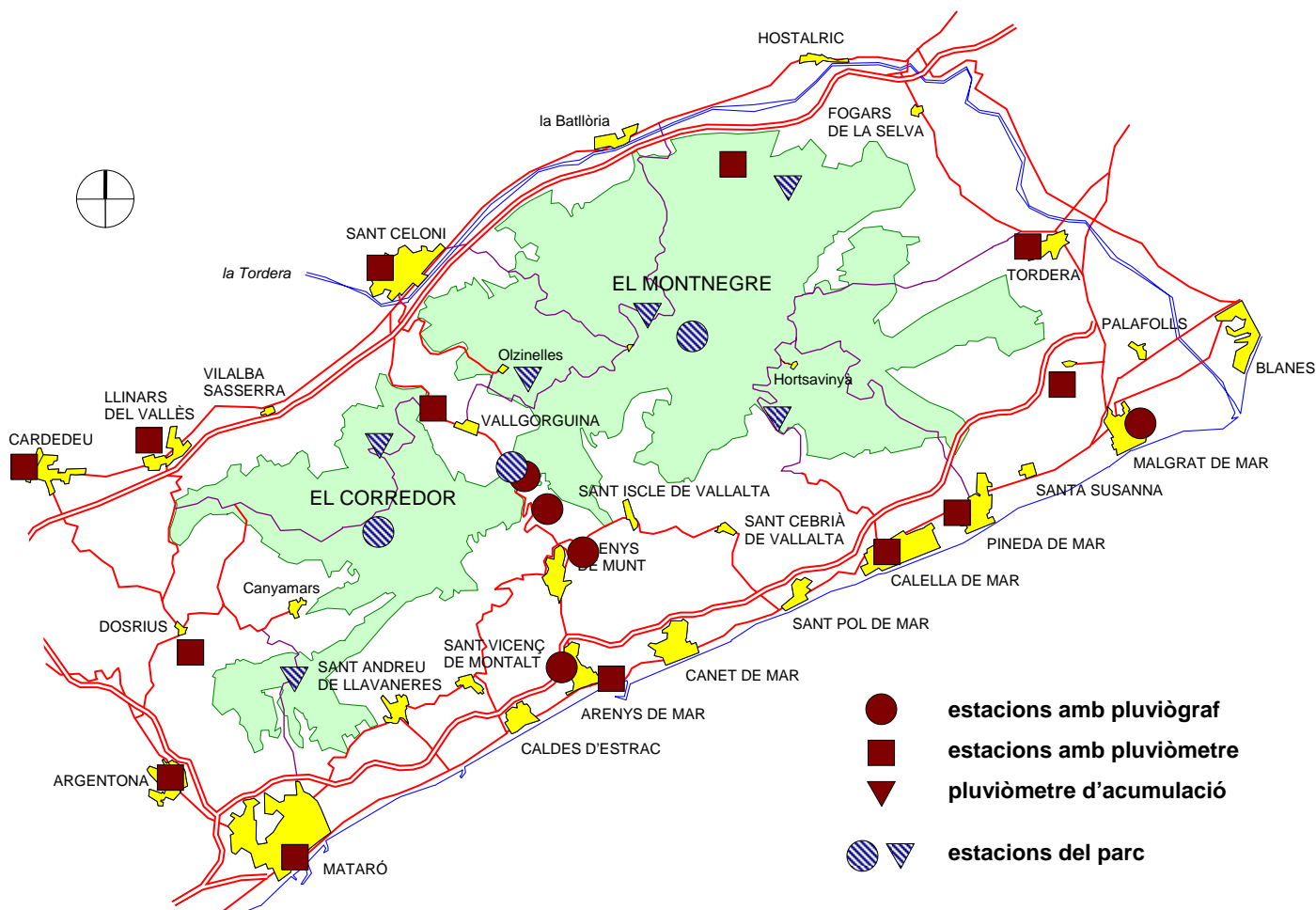
1. Els episodis torrencials de la tardor i l'estiu, de moment no tenen la rellevància que poden tenir els episodis extrems de l'hivern i la primavera.
2. Les parts més altes de les conques, fora dels camins, es veuen més afectades hidromorfològicament al llarg de l'hivern que durant la tardor.
3. Els resultats mostren que les taxes d'erosió d'una zona perfectament vegetada són molt baixes. Ens diuen que, en cas de que no hi hagi un canvi en les condicions ambientals (p. ex. una nova desforestació), el ritme de pèrdua de sòl en les capçaleres serà molt lent i, per tant, s'han de tenir molt en compte a l'hora de fer una gestió racional dels recursos hídrics del Parc.

Manteniment i millora de les estacions meteorològiques

El parc disposa de tres estacions meteorològiques automàtiques pròpies i de sis pluviòmetres d'acumulació de lectura mensual.

Els equips instal·lats al final del 2005 són els següents:

	Estació Data d'instal·lació	Municipi	Altitud	UTM
<i>Estacions meteorològiques automàtiques</i>	Can Bosc 8-1996	Dosrius	455 m	DG5307
	Pla de la Tanyada 12-1999	Sant Celoni	720 m	DG6512
	Collsacreu 11-2000	Arenys de Munt	395 m	DG6009
<i>Pluviòmetres d'acumulació</i>	El Trull	Vilalba Sasserra	480 m	DG5709
	Can Preses	Sant Celoni	440 m	DG6413
	Can Xerrac	Mataró	360 m	DG5403
	Ca l'Agustí	Sant Celoni	260 m	DG6012
	Sant Andreu	Pineda de Mar	230 m	DG6910
	Serra de l'Esquirol	Fogars de la Selva	155 m	DG7018



Recollida i tractament de dades meteorològiques

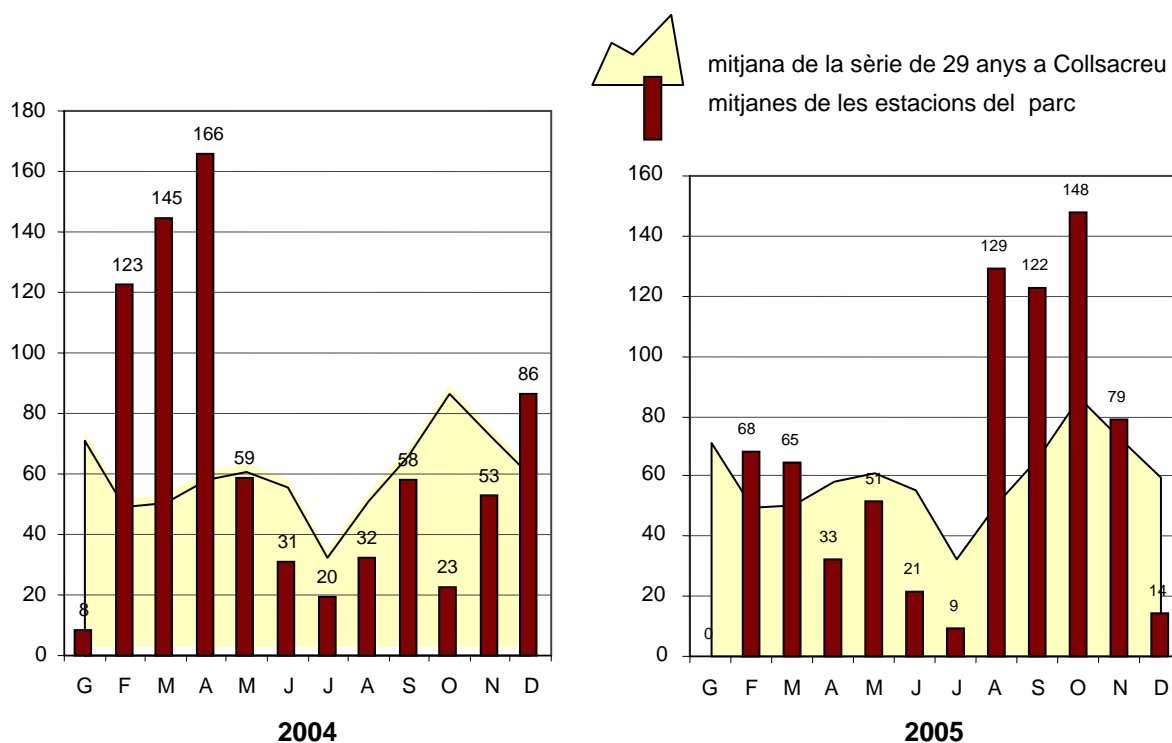
L'informació recollida per les estacions meteorològiques és elaborada per obtenir resums horaris, diaris i mensuals de paràmetres com la temperatura i les pluges.

Aquestes dades, que milloren el coneixement del clima local, també són de gran utilitat per a tasques de prevenció d'incendis forestals i per a molts dels treballs de recerca que es duen a terme al parc i estan a disposició dels estudiosos i persones interessades que les requereixin.

L'any 2005, des de el punt de vista pluviomètric el podem dividir en dos semestres bastant ben diferenciats. En el primer, la quantitat de pluges va ser lleugerament inferior a la mitjana, el que va fer que el risc d'incendis de cara al estiu fos més important que ho havia estat el 2004.

En el segon semestre la quantitat d'aigua caiguda va ser molt superior a l'habitual. Malgrat la important precipitació caiguda durant la tardor, la quantitat total anual recollida es va quedar en 738 l/m² pel conjunt del parc, valor inferior als dels darrers tres anys i inferior també a la mitjana.

Ens sembla d'interès comparar les gràfiques mensuals de pluviometria del 2005 i del 2004, per tal de comprovar l'elevada variabilitat d'aquest paràmetre.



Pel que fa a les temperatures, tal com veiem a la taula de la pàgina següent on es recullen les dades de l'estació de Can Bosc és clar que l'any 2005 va començar amb molt fred, bastant més intens i durador que el 2004. El termòmetre va baixar 30 dies per sota dels zero graus durant els mesos de gener, febrer i març. Com a dada més extrema volem destacar que a l'estació del Pla de la Tanyada, els dies de gelada van ser 36 durant el mateix període de temps, havent-se assolit una temperatura mínima absoluta de tan sols $-7,3^{\circ}\text{C}$ en el mes de Gener.

Aquestes fredorades, juntament amb les pluges abundants van caracteritzar la duresa, des del punt de vista meteorològic, de l'inici d'any.

CAN BOSC		<i>gener</i>	<i>febrer</i>	<i>març</i>	<i>abril</i>	<i>maig</i>	<i>juny</i>	<i>juliol</i>	<i>agost</i>	<i>setem.</i>	<i>octub.</i>	<i>novem.</i>	<i>desem.</i>	
2004	<i>temp. mitjana</i>	7,45	6,80	7,83	10,51	13,58	19,56	20,85	22,00	19,11	16,62	9,40	7,54	13,44
	<i>temp. màxima</i>	17,3	16,4	17,1	20,3	23,6	29,0	29,7	35,4	28,8	27,3	18,7	16,2	35,4
	<i>temp. mínima</i>	0,3	-2,1	-3,7	2,3	4,5	11,6	12,2	15,1	11,1	6,6	1,4	-1,0	-3,7
	<i>dies de gelada</i>	0	4	3	0	0	0	0	0	0	0	0	0	2
2005	<i>temp. mitjana</i>	5,70	4,10	7,80	11,30	16,10	21,00	22,00	20,10	18,10	15,60	9,40	5,00	13,02
	<i>temp. màxima</i>	17,1	15,5	18,9	25,7	25,3	33,3	32,4	27,0	29,1	22,5	19,7	13,4	33,3
	<i>temp. mínima</i>	-6,7	-4,0	-2,8	2,0	7,5	11,9	13,4	10,0	9,3	7,5	0,0	-3,5	-6,7
	<i>dies de gelada</i>	8	14	8	0	0	0	0	0	0	0	0	2	4

Inventari de punts d'aigua

A fi d'establir una xarxa de seguiment hidrològic, l'any 1996 s'inicià un inventari de fonts, basses, embassaments i dipòsits. Durant l'any 2005 s'ha continuat fent aquesta tasca. De cadascun dels punts catalogats es disposa d'una fotografia i una tipificació hidrològica, i es recullen dades biològiques, com ara la presència d'amfibis o les característiques de la vegetació de l'entorn.

Aquests treballs han de servir per generar propostes de millora i conservació de microambients humits de gran importància per a la fauna i són molt útils en el disseny d'estratègies de lluita contra incendis forestals.

Programa 2 Seguiment de variables biològiques

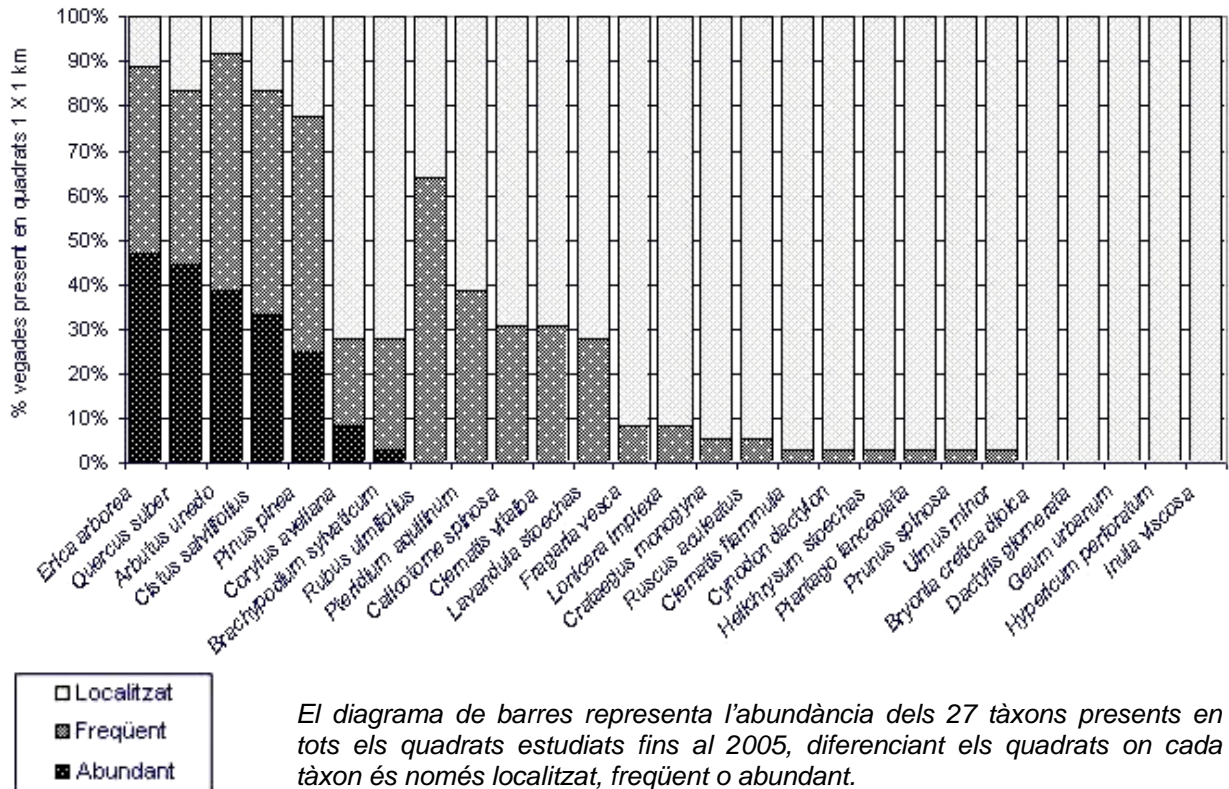
Cartografia corològica de les plantes vasculares. Fase 9ª: Cartografia de les plantes vasculares del sector dels torrents de les capçaleres de les rieres de Canyamars, de Can Rimbles, de Lllavaneres i Sant Simó

Estudi dirigit per Josep M. Panareda i Clopés
Facultat de Geografia i Història. Universitat de Barcelona

Objectius: Obtenir una base de dades referenciades en la quadrícula UTM (quadrats d' 1x1 km) amb la distribució de les plantes vasculares del sector de les valls de les rieres de Caldetes, Arenys i Sant Pol, amb els rials i torrents situats entre aquestes. En anteriors fases ja es realitzà l'estudi de la distribució dels arbres i arbusts del conjunt de l'àrea del Parc del Montnegre i el Corredor, i del conjunt de la flora d'alguns indrets del mateix parc.

Metodologia: Prospecció sistemàtica de camp amb diverses visites a cada unitat referenciada d'un km² i tractament informàtic de les dades obtingudes. Enquestes per conèixer els aprofitaments forestals i la seva evolució.

Resum: El projecte global inclou l'estudi detallat de la distribució i abundància de les plantes vasculares espontànies a l'àrea del Montnegre i Corredor. Se segueix la metodologia que actualment és més emprada arreu per a l'estudi de la distribució de les plantes: detectar la presència de cada tàxon prenent com a unitat espacial referencial un quadrat de la retícula UTM. De cara a la gestió de l'àrea del Parc del Montnegre i el Corredor i de les terres properes, i per a un coneixement de l'ecologia de les plantes, cal una unitat referencial petita, el del quadrat d'1x1 km. De cara a una visió més detallada s'ha establert la presència de cada tàxon en tres graus d'abundància: localitzat, freqüent i abundant. Aquestes dades i la seva cartografia es complementen amb una anàlisi de les característiques biogeogràfiques generals per a cada tàxon i la seva ecologia local. També es considera el seu estat de conservació i els usos actuals i passats.



El diagrama de barres representa l'abundància dels 27 tàxons presents en tots els quadrats estudiats fins al 2005, diferenciant els quadrats on cada tàxon és només localitzat, freqüent o abundant.

Programa de seguiment dels quiròpters del Montnegre i el Corredor: elaboració d'una xarxa d'estacions i transectes amb detectors d'ultrasons.

Carles Flaquer i Antoni Arrizabalaga
Museu de Granollers. Ciències Naturals

Objectius: Conèixer les espècies i les poblacions de quiròpters del Montnegre i el Corredor. Desenvolupar i perfeccionar un model de seguiment d'aquest grup de mamífers i elaborar propostes de gestió per assegurar la seva conservació.

Metodologia: Anàlisi d'enregistraments obtinguts mitjançant un detector d'ultrasons, captures mitjançant xarxes japoneses, col·locació de caixes niu i inspecció de cavitats.

Resum: Gràcies a la recerca bibliogràfica i a la combinació de diferents mètodes d'estudi, entre els anys 2000-2005, s'ha inventariat la quiropterofauna del parc del Montnegre i el Corredor. Així, gràcies a la inspecció de refugis, la col·locació de xarxes, la realització d'enregistraments i anàlisi d'ultrasons i al seguiment de 50 caixes-niu, han estat identificades 15 espècies de quiròpters.

A partir de les dades obtingudes s'ha establert un programa de seguiment que necessàriament combina les 4 metodologies abans esmentades. Aquestes metodologies són complementaries i permeten identificar tot tipus de quiròpter. El programa de seguiment es basa en:

- 1) la inspecció estacional dels refugis considerats de més interès, de manera que es pugi fer un seguiment de les espècies cavernícoles.
- 2) la revisió estacional de les caixes-niu distribuïdes pel parc per tal de fer un seguiment d'espècies forestals.
- 3) la localització de paranys de captura i estacions en diverses zones del parc amb l'objectiu de realitzar un seguiment d'un ampli ventall d'espècies, sobretot d'aquàtiques i ubiqüistes.

Nyctalus leisleri
dins una caixa niu



Seguiment de les poblacions de petits mamífers i quiròpters del parc del Montnegre i el Corredor mitjançant caixes niu

Carles Flaquer, Ignasi Torre i Antoni Arrizabalaga
Museu de Granollers. Ciències Naturals

Objectius: Desenvolupar un model de seguiment de quiròpters i rosegadors i elaborar propostes de gestió per assegurar la seva conservació.

Metodologia: Col·locació de caixes niu i seguiment de la seva ocupació.

Resum: El projecte de col·locació de caixes niu per petits mamífers arborícoles i quiròpters iniciat l'any 2003 ha tingut una gran acceptació per part d'aquests, que han ocupat una gran proporció de les caixes instal·lades.

Enguany s'han realitzat tres revisions de les 49 caixes situades al Montnegre. Aquestes revisions s'han fet a l'estiu, la tardor, i l'hivern. A l'estiu, els exemplars de liró gris (*Glis glis*) comencen a ocupar les caixes, i les condicionen per tal d'acollir els nius. Durant la campanya de tardor, es van detectar 4 nius de liró, 3 amb quatre cries i un amb 7. Els exemplars adults de les caixes van ser capturats per tal d'obtenir dades biomètriques. Durant la campanya d'hivern no es va detectar cap liró, fet que indica que les caixes no són utilitzades per hivernar, solament per criar. No obstant això, es van trobar dues caixes ocupades per 1 parella de ratolí lleonat (*Apodemus flavicollis*) i una altra amb un individu solitari.

Es constata, doncs, que la població de liró gris del parc del Montnegre i el Corredor és més nombrosa del que es pensava, doncs solament es disposava d'evidències indirectes de la seva presència en la dieta de la geneta.

Ocupació d'una caixa niu pel liró gris



Les 50 caixes per rat penats han estat revisats en 5 ocasions entre la primavera i l'hivern del 2005. Cal destacar que les caixes són ocupades durant tot l'any i s'hi han trobat 3 espècies de quiròpters: ratapinyada de vores clares (*Pipistrellus kuhlii*), ratapinyada nana (*P. pygmaeus*) i ratapinyada nòctula petita (*Nyctalus leisleri*). L'elevat percentatge d'ocupació (49%) podria ser indicatiu de la manca de refugis naturals (cavitats en troncs), que són més freqüents en boscos amb un major grau de maduresa.

Seguiment de les poblacions de senglar. Temporada 2004/2005

Carme Rosell i Ferran Navàs
MINUARTIA, Estudis Ambientals

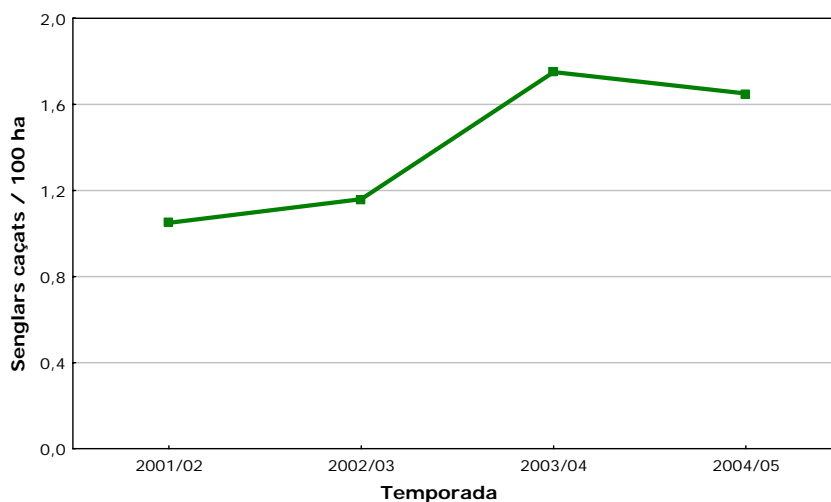
Objectius: Conèixer l'evolució de les captures i la dinàmica demogràfica de les poblacions de senglar. Comparar la situació de la població al parc amb les de la resta de Catalunya. Fomentar la col·laboració entre el col·lectiu de caçadors i els gestors del parc.

Metodologia: La metodologia utilitzada consisteix en el registre, en un quadern d'anotacions que es distribueix a cada colla senglanaire, de les dades referents a les batudes que realitzen: data, àrea de caça, localitat, nombre de caçadors participants, nombre i característiques dels senglars morts, nombre de senglars observats que no han estat capturats, nombre de gossos utilitzats, i dades sobre la vegetació i superfície de la zona on es caça.

Resum: La temporada 2004/2005 ha estat la quarta en què s'aplica el Programa de seguiment de les poblacions de senglar al Montnegre i el Corredor. Aquesta temporada s'han recollit dades de 296 batudes realitzades per 8 colles de caçadors en 9 Àrees Privades de Caça. Són les colles de: Arenys de Munt, Argentona, Fogars de la Selva, la Batllòria, Montnegre (Cardona), Olzinelles (Americano), Tordera i Vilalba Saserra. S'han realitzat unes 37 batudes per colla, en les quals han participat una mitjana de 27 caçadors.

Durant la temporada 2004/2005, conjuntament per les 8 colles, s'han caçat 287 senglars, el que suposa un rendiment mitjà de 1 senglar caçat/batuda. Respecte a la superfície utilitzada, s'han caçat 1,7 senglars/100 ha, similar al de la temporada 2003/2004 i superior al de les dues primeres temporades de seguiment.

Evolució del nombre de senglars caçats al Montnegre i el Corredor



Pel que fa a les característiques dels senglars abatuts, el 53% dels individus eren mascles, mentre que les femelles representaven el 47%. Aquestes diferències no són significatives i aquests resultats indiquen que la població de senglar del Montnegre i el Corredor té una proporció igual d'ambdós sexes.

Com acostuma a ser normal en les poblacions de senglar, en què bona part dels exemplars no superen els dos anys de vida, el 43% dels individus caçats pesen menys de 50 kg i només un 29% passen dels 70 kg. Només el 18% de les femelles han superat els 70 kg, i cap d'elles ha arribat als 100 kg, mentre que entre els mascles el 39% tenen un pes superior als 70 kg i 10 mascles han pesat 100 kg o més. El pes màxim dels senglars caçats aquesta temporada al Montnegre i el Corredor ha estat el d'un mascle de 125 kg.

Distribució de l'astor (*Accipiter gentilis*) al Montnegre i el Corredor

H. Andino, A. Carretero, H. Framis, J. Grajera i J. Moreno

Objectius: Obtenir un indicador biològic de l'estat dels ecosistemes forestals

Metodologia: Prospecció de parelles nidificants i seguiment de l'èxit reproductiu.

Resum: L'astor està considerat com a una espècie indicadora del bon estat de conservació dels ecosistemes forestals. El mateix Pla Especial del Montnegre i el Corredor parla, en un dels seus articles, de la necessitat de tenir cura de les zones de nidificació d'aquesta espècie existents dins de l'àmbit del parc.

Durant el 2005 s'ha continuat duent a terme la tasca de seguiment i estudi de les parelles d'astor que ja es va començar al 2004. Aquest any s'han pogut polir les dades que es van presentar al 2004, de manera que s'han confirmat les 19 parelles localitzades durant el 2004 i s'ha pogut contactar amb 5 possibles parelles més. Això fa que la densitat de parelles al parc sigui d'1 parella / 7,9 km² (sense comptar les parelles no confirmades), una de les densitats més elevades de tot Catalunya segons *l'Atlas dels ocells nidificants de Catalunya 1999-2002*.

La temporada de cria del 2005 ha estat de difícil seguiment, ja que causes diverses han motivat que algunes parelles canviessin el punt habitual de nidificació, complicant de manera molt gran el seguiment dels paràmetres reproductius. No obstant això, van poder-se controlar i marcar dos nius amb un total de tres polls anellats. En un dels nius van ser localitzats quatre polls, però tres d'ells estaven morts. L'únic poll que quedava viu es trobava, aparentment, en bon estat i encara no s'ha trobat una explicació convincent a aquest fet.



Algunes de les parelles que havien estat contactades i sobre les quals s'estava fent un seguiment intens van abandonar la cria després que a les rodalies del niu es comencessin a realitzar tasques forestals just en el moment àlgid de nidificació. És necessari trobar fórmules que permetin compaginar tasques forestals i la cria d'aquests rapinyaires, fórmules que passen pel no començament de tasques forestals durant el període de cria de l'astor (març-juliol) i vetllar perquè els treballs forestals no afectin directament els nius ni zones properes.

Anellament d'ocells amb Esforç Constant al Corredor

Treball dirigit per Gabriel Gargallo
Institut Català d'Ornitologia

Objectius: Obtenció de dades sobre la biologia i la demografia de les poblacions d'ocells.

Metodologia: Mostratges estandarditzats mitjançant captures amb xarxes japoneses. Anellament i recollida de dades d'ocells capturats.

Resum: Des de l'any 1998 el Parc del Montnegre i el Corredor forma part del projecte SYLVIA de l'Institut Català d'Ornitologia. Aquest projecte científic avalua l'efecte dels diferents paràmetres demogràfics en les tendències poblacionals de les espècies d'ocells que nidifiquen i passen l'hivern a Catalunya.

El projecte SYLVIA, que utilitza l'anellament científic d'ocells com a metodologia d'estudi, està format per una xarxa de 40 estacions d'anellament repartides per tot el territori català, de les quals una està inclosa en el parc. Aquesta estació està situada als entorns de la masia de Ca l'Arenes, al terme municipal de Dosrius. El protocol de funcionament anual d'aquesta estació, és igual a la resta d'estacions del projecte, però es fan 2 sessions més durant la temporada de nidificació. El calendari d'activitat de l'estació és de maig a agost, fent-se 12 sessions d'un matí de durada cada una, una cada 10 dies. De desembre a febrer se'n fan 5 més, una cada 15 dies. La taula següent mostra les primeres captures per sessió a l'estació SYLVIA Ca l'Arenes durant el cicle de 2005.

Espècie/sessió	Hivern					Estiu												Total
	13	14	15	16	17	1	2	3	4	5	6	7	8	9	10	12		
1 <i>Accipiter nisus</i>											1	1					2	
2 <i>Caprimulgus europaeus</i>															1		1	
3 <i>Picus viridis</i>													1				1	
4 <i>Dendrocopos major</i>										2							2	
5 <i>Anthus pratensis</i>			1														1	
6 <i>Troglodytes troglodytes</i>				1	1		1			1		1				1	6	
7 <i>Prunella modularis</i>	5	3	5	1	2												16	
8 <i>Erithacus rubecula</i>	34	32	30	9	11			1	1	1	1	2		3	1	2	4	132
9 <i>Luscinia megarhynchos</i>							11	7	4	6	6	2	4	2	1		4	47
10 <i>Turdus merula</i>	4	3	5	4	3		10	9	6	5	3	6	1	3		4	4	70
11 <i>Turdus philomelos</i>	1							4	3									9
12 <i>Turdus viscivorus</i>				1											1			1
13 <i>Acrocephalus scirpaceus</i>																1		1
14 <i>Hippolais polyglotta</i>								3	5	1	2		2	1				14
15 <i>Sylvia cantillans</i>							1										1	2
16 <i>Sylvia melanocephala</i>									1	1							1	3
17 <i>Sylvia borin</i>								2	1									3
18 <i>Sylvia atricapilla</i>	2		1	1			5	3	1	2		4	5		1	3	3	31
19 <i>Phylloscopus collybita</i>			3	5	1													9
20 <i>Regulus ignicapilla</i>	4		4		1		1		2	1	1		1					15
21 <i>Aegithalos caudatus</i>	1		5						2	1								9
22 <i>Parus cristatus</i>										1								1
23 <i>Parus caeruleus</i>		1	4				4		3	1	3		1	1				18
24 <i>Parus major</i>	3		5	2	1		2	1	5	1	2	1	1	1				25
25 <i>Certhia brachydactyla</i>	1	2		1						2		1	2	1			1	11
26 <i>Oriolus oriolus</i>								1										1
27 <i>Garrulus glandarius</i>								1	1					3	2	2	1	10
28 <i>Sturnus vulgaris</i>								1										1
29 <i>Passer domesticus</i>				1							2	2	1		3			9
30 <i>Fringilla coelebs</i>	2		1	2	1		2									1		9
31 <i>Carduelis chloris</i>			2	1														3
32 <i>Emberiza cirius</i>												1	2		3			6
Total	57	41	66	29	21		37	33	34	22	25	19	21	18	9	16	21	469

Programa SOCC de seguiment de l'avifauna

Treball dirigit per Gabriel Gargallo
Institut Català d'Ornitologia

- Objectius:** Conèixer les tendències temporals dels ocells comuns.
- Metodologia:** Realització de 4 transectes permanents de 3 km cadascun, dues vegades durant la temporada de nidificació i dues a la d'hivernada.
- Resum:** L'any 2002, l'Institut Català d'Ornitologia va iniciar un nou programa de seguiment, el SOCC (Seguiment d'Ocells Comuns a Catalunya), dissenyat amb la finalitat de conèixer les tendències temporals dels ocells comuns a Catalunya. En aquest marc, es va creure convenient que el seguiment d'ocells comuns que es dugués a terme als espais naturals gestionats per l'Oficina Tècnica de Parcs Naturals de la Diputació de Barcelona estigués integrat en aquest nou projecte.

Aquest sistema de seguiment és apropiat per al monitoratge d'espais naturals de les dimensions i característiques del Montnegre i el Corredor mentre que, per altra banda, les dades obtingudes seran directament compatibles amb les obtingudes arreu de Catalunya pel programa SOCC.

El Parc de Montnegre i el Corredor aplega un total de 4 transectes SOCC, distribuïts de forma homogènia per la superfície del Parc, i situats concretament a: can Xifré, carena del Montnegre, el Corredor i San Martí de Montnegre. Els resultats de la temporada d'hivernada 2004/05 i de nidificació 2005 de la taula, mostren els canvis que hi ha hagut a nivell específic i de forma global en el itinerari de Sant Martí de Montnegre. Les dades anuals de cada espècie corresponen a les IKAs (individus/km) mitjaneres dels dos censos que es fan per temporada. Al final de la taula es mostren l'abundància total i la riquesa total observada en cada any.

	hivernada	hivernada	nidificació
Espècie	2004	2005	2004/05
No identificats	0,00	0,61	0,00
<i>Columba palumbus</i>	1,82	3,03	0,30
<i>Streptopelia turtur</i>	0,30	0,00	0,00
<i>Apus apus</i>	0,00	0,00	0,00
<i>Picus viridis</i>	0,00	0,30	0,00
<i>Dendrocopos major</i>	0,00	0,30	0,08
<i>Hirundo rustica</i>	0,00	0,00	0,00
<i>Delichon urbica</i>	1,21	0,00	0,00
<i>Troglodytes troglodytes</i>	0,00	0,91	0,15
<i>Erithacus rubecula</i>	4,54	6,36	2,27
<i>Turdus merula</i>	3,64	2,42	0,53
<i>Turdus pilaris</i>	0,00	0,00	0,23
<i>Hippolais polyglotta</i>	0,00	0,91	0,00
<i>Sylvia atricapilla</i>	0,00	1,82	0,23
<i>Phylloscopus collybita</i>	0,00	0,61	0,45
<i>Regulus ignicapillus</i>	0,00	0,00	0,15
<i>Aegithalos caudatus</i>	1,82	3,64	0,91
<i>Parus cristatus</i>	1,51	0,00	0,00
<i>Parus caeruleus</i>	4,24	3,03	1,14
<i>Parus major</i>	3,03	6,67	1,29
<i>Sitta europaea</i>	1,82	0,61	0,00
<i>Certhia brachydactyla</i>	0,00	0,61	0,00
<i>Garrulus glandarius</i>	2,12	3,03	0,98
<i>Fringilla coelebs</i>	2,12	1,21	0,68
Total Ind/km	28,18	36,06	9,39
Total Espècies	12,00	17,00	14,00

Seguiment de les poblacions d'amfibis del Montnegre i el Corredor

Minuartia, Estudis Ambientals

Objectius: Des de l'any 2003 els parcs del Montnegre i el Corredor, del Garraf, de Sant Llorenç del Munt i l'Obac i del Montseny han impulsat treballs de seguiment de les poblacions d'amfibis. Aquests treballs queden incorporats als respectius plans de seguiment de paràmetres ecològics.

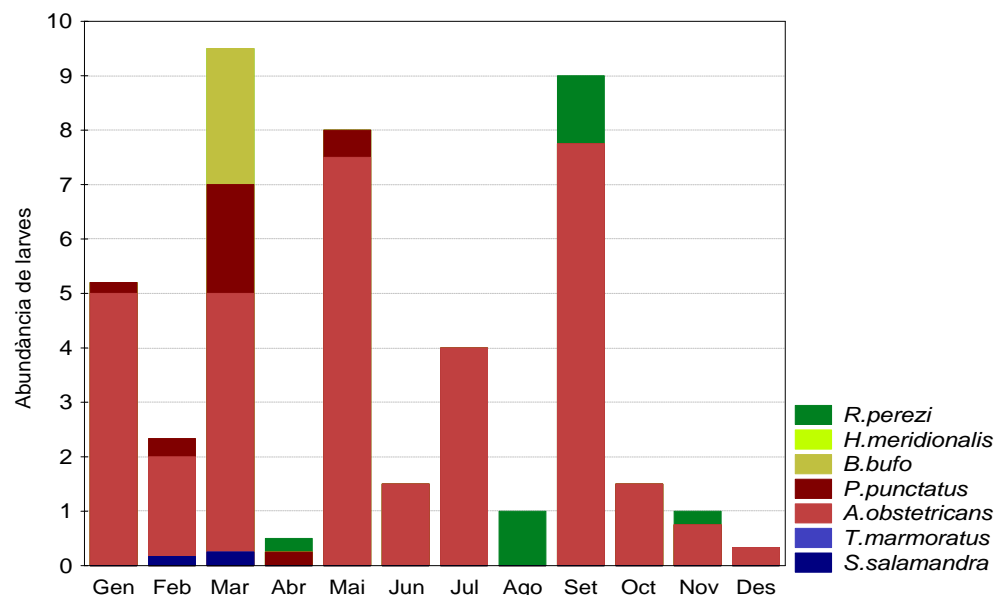
Metodologia: Les activitats pròpiament de seguiment es desenvolupen amb caràcter biennal. El primer seguiment es va iniciar al Montnegre i el Corredor l'any 2004.

Resum: De forma complementària a les activitats de seguiment, els guardes dels parcs indicats efectuen prospeccions en diferents punts d'aigua utilitzats pels amfibis per a reproduir-se. Es tracta de prospeccions a efectuar biennalment en els anys en què no es produeix seguiment. L'any 2003 es van elaborar els fitxes d'enregistrament de dades i protocols de treball de camp per als guardes i es van seleccionar els punts d'aigua on era convenient que efectuassin prospeccions.

Les dades recopilades pels guardes han estat incorporades a la base de dades de seguiment d'amfibis. En síntesi, es disposa de dades de prospecció de 4 punts de reproducció al Montseny, 10 punts a Sant Llorenç del Munt i l'Obac, 4 punts al Garraf i de 4 punts al Montnegre i el Corredor.

Les dades recopilades pels guardes passen a engruixir el coneixement sobre la distribució de les espècies d'amfibis als respectius Parcs i a mesura que es vagi incrementant la informació disponible, millorar el coneixement sobre la fenologia de les diferents espècies, aspecte clau per a una gestió dels hàbitats aquàtics que afavoreixi, entre altres aspectes, la conservació d'aquest grup de vertebrats.

El gràfic mostra l'evolució de l'abundància de larves (larves/esforç de mostreig) de les espècies d'amfibis el 2004 a la bassa de Can Bosc.



Seguiment i monitoratge d'ictiofauna de la riera de Fuirosos

Enric Aparicio Manau
Institut d'Ecologia Aquàtica, Universitat de Girona

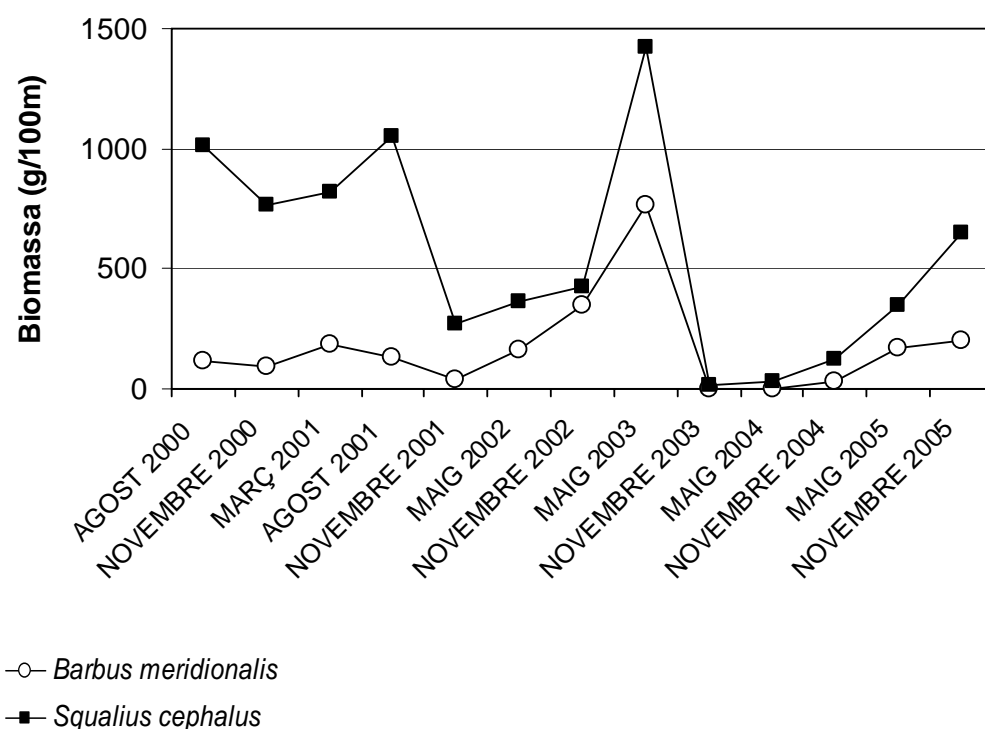
Objectius: Obtenir noves dades per avaluar l'estat de les poblacions de peixos.
Desenvolupar el pla de monitoratge de la ictiofauna del parc natural.

Metodologia: Mostres qualitatives i quantitatives. Seguiment hidrològic.

Resum: Al llarg de l'any 2005 el cabal de la riera de Fuirosos va ser escàs degut a la poca pluviositat recollida a la conca, especialment durant els mesos d'hivern i primavera. No obstant, durant l'estiu van caure algunes pluges que van evitar que la riera sofrís l'assecament extens i perllongat característic dels anys més secs.

Les poblacions de peixos van quedar molt afectades després de l'assecament total del tram d'estudi a l'estiu de 2003. Durant el 2004 es va observar un inici de recuperació de les poblacions de barb de muntanya (*Barbus meridionalis*) i bagra (*Squalius cephalus*). Aquest procés va continuar durant el 2005 però a un ritme molt lent, probablement degut a l'escassetat de cabals que no va facilitar la reproducció de les espècies ni la recolonització des d'altres àrees de la riera. L'abundància de barbs i bagres va ser similar, però la biomassa de la bagra va ser molt superior (Fig. 1).

L'aspecte més destacat dels mostres duts a terme durant el 2005 és el significatiu augment de l'anguila. Des de l'inici del monitoratge de la riera l'any 2000, les captures d'anguiles sempre havien estat molt escasses i ocasionals. En canvi, al mostreig de novembre de 2005 es van capturar 8 anguiles (LF mitjana = 188 mm; S.D.=76.67). L'anguila colonitza la riera de Fuirosos remuntant des del riu Tordera. L'entrada des del mar de juvenils d'anguila (anguiles) al Tordera es produeix durant la tardor i l'hivern.



Manteniment de la base de dades de rèptils del Montnegre i el Corredor

G.A. Llorente, A. Montori i X. Santos
Departament de Biologia Animal (Vertebrats)
Facultat de Biologia. Universitat de Barcelona

- Objectius:* Conèixer la distribució dels rèptils i mantenir actualitzada una base de dades a escala 1 x 1 km.
- Resum:* En aquest moment, es recullen en base de dades més de dos mil observacions d'amfibis i rèptils. Al llarg de l'any 2005, s'han incorporat més enregistraments de rèptils corresponents a noves citacions de camp.

Transsectes de papallones diürnes

Marta Miralles
Centre de Documentació del Parc Natural. La Rectoria Vella, Sant Celoni

- Objectius:* Detectar tendències en les poblacions de papallones diürnes. Determinar les relacions entre les poblacions de papallones i l'estat dels sistemes naturals.
- Metodologia:* Transsecte setmanal (trenta setmanes, del març al setembre). Comptatge visual amb la metodologia BMS (Butterfly Monitoring Scheme).
- Resum:* Durant el 2005 s'ha mantingut el seguiment de les papallones diürnes a can Riera de Vilardell per onzè any consecutiu.

Programa 3 Seguiment de variables socioeconòmiques i culturals

Recollida de dades socioeconòmiques dels municipis del parc

A fi de disposar a mitjà termini d'una àmplia base de dades per caracteritzar el context i l'evolució socioeconòmica dels municipis del parc, durant l'any 2005 s'han incorporat dades de les variables següents:

- Descripció física dels municipis
- Ocupació del sòl
- Demografia: població, creixement, moviments migratoris i estructura poblacional
- Dades laborals globals i per sectors
- Indicadors econòmics
- Habitatge, ordenació territorial i medi ambient
- Equipaments culturals i serveis per al lleure

Recollida de dades sobre freqüentació

Com en exercicis anteriors, s'ha recollit informació quantitativa i qualitativa sobre els visitants del parc tant pel que fa a l'ús del equipaments i serveis, com als seus hàbits, procedència i inquietuds.

Les dades disponibles enguany són les següents:

- **Estadístiques d'equipaments i programes d'ús públic**
De manera sistemàtica, s'enregistren les dades d'utilització dels diferents tipus d'equipaments i serveis del parc (centres d'informació i documentació, àrea d'esplai, etc.).
- **Comptatges diaris de visitants de la zona central del Corredor**
Observació realitzada diàriament per la guarderia del parc des de l'any 1991 a l'àrea del parc més visitada.
- **Dades recollides durant el Pla d'informació**
Els informadors contractats a la primavera i la tardor recullen dades (nombre de visitants, hora d'entrada, mitjà de transport, municipi de procedència i destinació/activitat dels visitants) als principals accessos al parc i als indrets més freqüentats.

En l'annex II **Anàlisi de dades sobre els usuaris del parc** s'exposen les dades més significatives, les tendències observades i les principals conclusions que se'n extreuen.

Seguiment de les activitats cinegètiques al Montnegre i el Corredor Temporada 2005/06

Ignasi Béjar

Objectius: Conèixer la situació de l'activitat cinegètica dels vedats de l'àmbit del parc.
Generar propostes de gestió cinegètica sostenible, amb la implicació de les àrees privades de caça.
Fomentar la cooperació entre gestors del parc i caçadors.

Metodologia: Contactes i entrevistes amb responsables de vedats i caçadors.
Recollida de dades estadístiques als organismes competents.

Resum: Enguany, de l'activitat cinegètica al Parc del Montnegre i el Corredor cal destacar la predisposició dels titulars de les àrees de caça per aconseguir gestionar correctament les poblacions de senglar i cabirol. A partir de les dades obtingudes en les batudes de senglar i els censos de cabirols durant la primavera i l'estiu, es calculen els nivells d'aprofitament sostenible per aquestes espècies. S'ha de tenir en compte que aquestes espècies, amb densitats elevades, poden provocar quantiosos danys a les explotacions agrícoles i forestals i són causa d'accidents de carretera per atropellament.

Per tal de dur a terme un control biològic efectiu de les poblacions de cabirol i senglar, l'Administració de la Generalitat ha ampliat el període de cacera d'aquestes dues espècies des de primers de setembre fins a finals de desembre pel cabirol i fins el març pel senglar.

Al següent quadre, veiem les dades sobre l'evolució de la població de cabirols segons els censos efectuats, el nombre de precintes (captures) sol·licitats pels titulars de les àrees de caça afectades, els precintes atorgats per l'Administració i les captures totals (incloses les autoritzacions especials per danys).

Temporada	2002-03	2003-04	2004-05	2005-06
Cens estimat	700-900	1.000	1.200	1.200
Nombre de precintes sol·licitat	120	132	147	190
Nombre de precintes atorgat	40	60	147	190
Exemplars capturats <i>(incloses autoritzacions extraordinàries per danys)</i>	44	64	173	214

Pel que fa a la caça menor i per iniciativa dels caçadors, s'ha establert un límit en les captures de becada, donat que les dades que es tenen de l'estat poblacional d'aquesta au migratòria així ho aconsellen. Aquesta mesura també l'han pres altres països europeus com França i Alemanya.

Un altre fet remarcable ha estat la modificació, per part de les societats de caçadors i amb l'objectiu de millorar la seguretat durant les caceres, d'uns 30 punts de parada tradicionals de les batudes del senglar. Aquestes parades, que estaven localitzades en indrets propers als itineraris més freqüentats pels visitants, s'an traslladat a llocs on el risc d'accidents és sensiblement menor.

Programa 4 Processos i interaccions

Cartografia dels espais oberts al parc del Montnegre i el Corredor

Cèsar Gutiérrez i Perearnau

Objectius: La recessió del sector primari, al Parc i a tot el país, ha comportat, d'ençà de les darreres dècades, una pèrdua d'espais oberts al Montnegre i el Corredor. Això ha implicat una recessió en la biodiversitat i un augment del risc d'incendis per la major continuïtat en les masses forestals.

El treball que es presenta té l'objectiu de quantificar aquest procés, i cartografiar i caracteritzar els espais oberts, pretèrits i actuals; aquesta informació ha de ser la base que permeti adaptar mesures de gestió per a invertir aquesta tendència.

Metodologia: Les fonts de treball han estat les fotografies aèries de l'any 1956 (conegudes com a "vol americà") que han estat sotmeses a un procés ortofotogra-mètric, així com els ortofotomapes actuals (any 2003).

La fotointerpretació d'aquestes fonts dins els límits de l'espai natural protegit ha permès d'establir una comparativa amb una perspectiva que s'apropa als 50 anys de diferència i que constitueix un document valuósíssim. La cartografia d'espais oberts al Parc ha estat generada mitjançant el programa ArcView Gis, mentre que la llegenda emprada ha estat l'adaptació per a Catalunya de la llegenda Hàbitats Corine Biòtops.

Resum: La taula permet de veure els canvis en les superfícies, en xifres absolutes, i percentuals. Així com globalment la pèrdua d'espais oberts ha estat moderada, d'un 24,19% (de 772 a 585 hectàrees), el canvi qualitatiu ha estat molt més substancial, atès que han disminuït fortament hàbitats molt valuosos (per exemple, els prats extramediterranis, les roques i terraprimos o els conreus no llenyosos) i han augmentat espais oberts que cal considerar com a indicadors de pertorbació (espais oberts d'ús intensiu, àrees forestals aclarides: traçat de línies elèctriques, incendis...) o de menor interès (augment de les brolles i la vegetació subarborescent o canvis desfavorables per a una mateixa categoria, com ara el canvi de cirerers o vinya, per exemple, a plantacions de planifolis de ribera). Aquesta informació de detall mereix anàlisis i comentaris acurats, els quals poden ser de gran ajut a la gestió del Parc del Montnegre i el Corredor.

Usos del sòl Recobriment absolut i percentual	1956		2003		% variació 1956-2003
	hectàrees	%	hectàrees	%	%
Lleres i embassaments	0	0	1,1	0,19	no comparable
Brolles i vegetació subarborescent	50,3	6,5	92,6	15,81	+84,03%
Prats mediterranis	84,3	10,9	94,0	16,05	+11,56%
Prats extramediterranis	2,4	0,3	0,7	0,12	-72,04%
Roques i terraprimos	6,5	0,8	3,2	0,55	-50,62%
Conreus no llenyosos	427,4	55,3	142,2	24,29	-66,72%
Conreus llenyosos	167,4	21,7	129,7	22,16	-22,48%
Espais oberts d'ús intensiu	25,7	3,3	73,0	12,47	+184,26%
Àrees forestals aclarides	8,1	1,0	49,0	8,37	no comparable
Espais oberts desconeguts	0,5	0,1	0	0	no comparable
TOTAL	772,5	100	585,6	100	-24,19%

Establiment de parcel·les i transectes de seguiment permanent

Cèsar Gutiérrez i Perearnau

Objectius: Establiment d'àrees permanents de seguiment intensiu de les principals unitats ecològiques del parc natural.

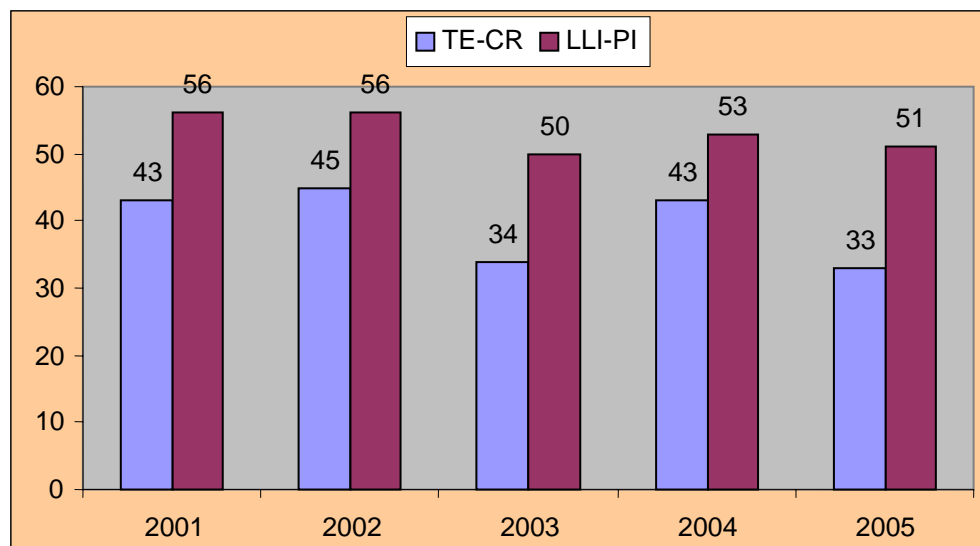
Metodologia: Selecció, delimitació, caracterització i seguiment de parcel·les i transectes en finques fonamentalment de propietat pública.

Resum: Les dues metodologies que se segueixen són: parcel·les de vegetació, per al seguiment d'enclavaments puntuals, i transectes de vegetació, per a l'estudi de franges de contacte, preferiblement en zones de catena o ecotònica. La taula que s'exposa ofereix el conjunt de parcel·les estudiades l'any 2005.

parcel·la	tipus de vegetació	total inventaris fets	superfície (m²)
Cremat Lloró	Pineda cremada	5	200
TE-CR	Pradell terofític	6	20-25
LLI-PI	Listonar	6	50

Per a les parcel·les TE-CR i LLI-PI, en les quals és més fàcil apreciar el dinamisme de la vegetació a causa de l'abundància de teròfits (plantes anuals) i de la intensitat del seguiment (de periodicitat anual), ja s'hi fan palesos alguns processos d'extinció i de colonització-boom demogràfic vinculats, fonamentalment, al règim meteorològic i, en menor mesura, a altres circumstàncies.

La taula següent, per exemple, evidencia els efectes de la secada de les primaveres del 2003 i del 2005 sobre la riquesa en espècies per a l'estrat herbaci de les parcel·les TE-CR i LLI-PI.



Evolució de la riquesa en nombre d'espècies de flora vascular a les parcel·les TE-CR i LLI-PI entre els anys 2001 i 2005.

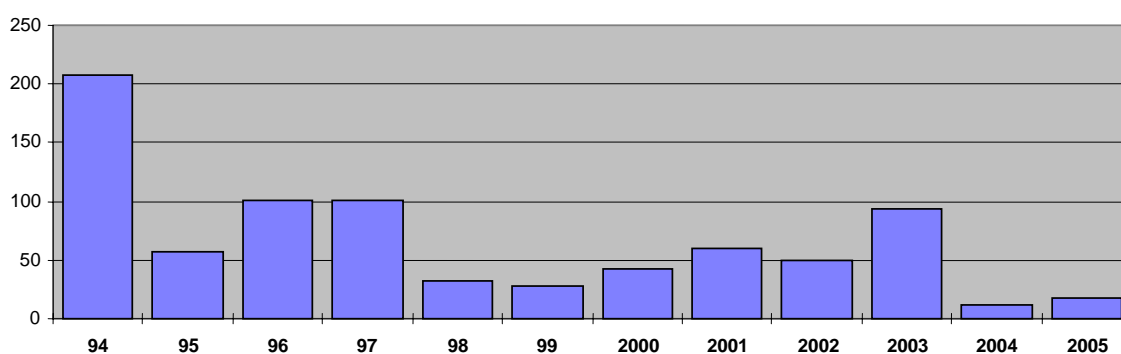
Seguiment de la processionària del pi *Thaumetopoea pityocampa*

Des de l'any 1994 es fa el seguiment sistemàtic de la corba de vol d'aquesta papallona mitjançant la captura de mascles en paranys d'atracció, a fi d'estimar el grau d'afectació de les pinedes. El control es du a terme amb paranys situats en cinc pinedes de pi insigne (tres al Corredor i dues al Montnegre).

Com mostra la taula confeccionada amb les mitjanes de mascles capturats setmanalment per parany, les poblacions de processionària han disminuït sensiblement respecte a l'any 2003 i anys anteriors, però han augmentat una mica respecte al 2004 i són de les més baixes de les enregistrades des de 1994 en què es van començar a estudiar aquestes poblacions. El motiu d'aquesta disminució és, de moment, una incògnita i caldrà comprovar com evoluciona aquesta població en els propers anys. De qualsevol manera tot i detectar-se pocs exemplars de papallones, sí que s'estan observant en algunes zones nombroses bosses dalt dels arbres, cosa que no era d'esperar i que caldrà seguir amb atenció.

Tota manera, la incidència d'aquesta plaga al Montnegre i el Corredor és molt localitzada, sobretot en plantacions de pi insigne, i relativament poc important.

Data	1994	1995	1996	1997	1998	1999	2000	2001	2002	2003	2004	2005
11/7	0,0		0,2	0,0	0,3	0,2		0,8	0,0	0,0	0,0	
18/7	21,1	2,2	0,1	1,8	0,3	0,0	0,7	1,3	0,4	0,1	0,0	
25/7	30,0	8,5	6,7	9,1	0,2	4,2	5,2	1,8	1,0	5,5	0,8	
1/8	62,2	10,3	16,0	30,3	1,0	2,3	11,5	7,7	5,0	29,1	0,0	
8/8	32,0	13,5	31,0	42,4	4,3	7,2	6,0	13,5	5,8	33,3	1,2	0,2
15/8	60,3	7,3	16,1	11,1	12,3	6,2	8,1	20,8	10,6	19,9	2,4	
22/8	1,8	6,4	19,4	5,5	8,6	4,8	7,4	9,6	12,3	3,3	3,6	6,9
29/8	0,7	5,4	9,5	0,4	3,2	2,4	2,2	3,1	8,8	0,7	2,4	5,4
5/9	0,0	2,4	1,2	0,0	1,7	0,0	1,6	0,6	4,2	0,8	0,8	4,0
12/9		0,5	0,8	0,0	0,3	0,0	0,0	0,2	0,8	0,1	0,0	0,4
19/9			0,1	0,0	0,0	0,0		0,1	0,1	0,9	0,0	0,3
26/9				0,2	0,0			0,0	0,0	0,7		0
Totals	208,1	56,5	101,2	100,8	31,9	27,3	42,6	59,5	49,0	94,3	11,3	17,2



Programa 5 Tractament i transferència de la informació

Tractament i emmagatzematge de les dades

La informació obtinguda en les diferents activitats i estudis és elaborada i emmagatzemada informàticament. Les principals actuacions realitzades en aquest sentit al llarg de l'any 2005 han estat les següents:

- Introducció de citacions a la base de dades per a la recollida i tractament de dades de fauna vertebrada.
- Desenvolupament de la base de dades per a la recollida i tractament de dades procedents d'analítiques i mostratges d'aigües superficials.
- Introducció sistemàtica de dades i aplicació de tractaments analítics i estadístics de la informació recollida.
- Desenvolupament del sistema d'informació geogràfica per al tractament i l'explotació de les dades disponibles (en la pàgina següent es mostra el resum dels treballs que s'han fet).

Difusió de les dades

Anualment, un resum dels estudis i els resultats del seguiment es publica com a annex a la memòria del parc. Aquest document és tramès sistemàticament a institucions acadèmiques, administracions, estudiosos, entitats interessades i als membres dels òrgans de gestió i participació del parc del Montnegre i el Corredor.

Els treballs realitzats i les dades obtingudes, de les quals aquesta memòria en pretén ser un resum, estan disponibles per a la seva consulta i utilització a l'oficina del parc a Vallgorguina i als centres de documentació de la Rectoria Vella de Sant Celoni i del Museu de Mataró.

Cal destacar que durant l'any 2005 s'ha publicat la monografia corresponent a la **IV Trobada d'Estudiosos del Montnegre i el Corredor** celebrada a finals del 2003. Aquestes trobades que s'organitzen cada quatre anys són una plataforma de difusió dels treballs que es duen a terme en els diferents camps del seguiment i la recerca. L'acte de presentació d'aquesta nova publicació es va celebrar a la Rectoria Vella de Sant Celoni el dia 31 de març.

Participació en xarxes de seguiment

A més de la participació de l'Oficina Tècnica de Parcs Naturals en diversos fòrums com ara la Federació Europea de Parcs Nacionals i Naturals o la Xarxa Espanyola de Reserves de la Biosfera, hi ha una estreta coordinació entre els equips que desenvolupen plans de seguiment en els parcs gestionats per la Diputació de Barcelona.

Aquesta coordinació es materialitza en reunions regulars d'una Comissió de Conservació constituïda a l'efecte, en l'establiment de models i protocols comuns i en l'anàlisi conjunta i comparativa dels resultats.

Disseny i desenvolupament del Sistema d'informació geogràfica

Projecte dirigit per NEXUS GEOGRAFICS

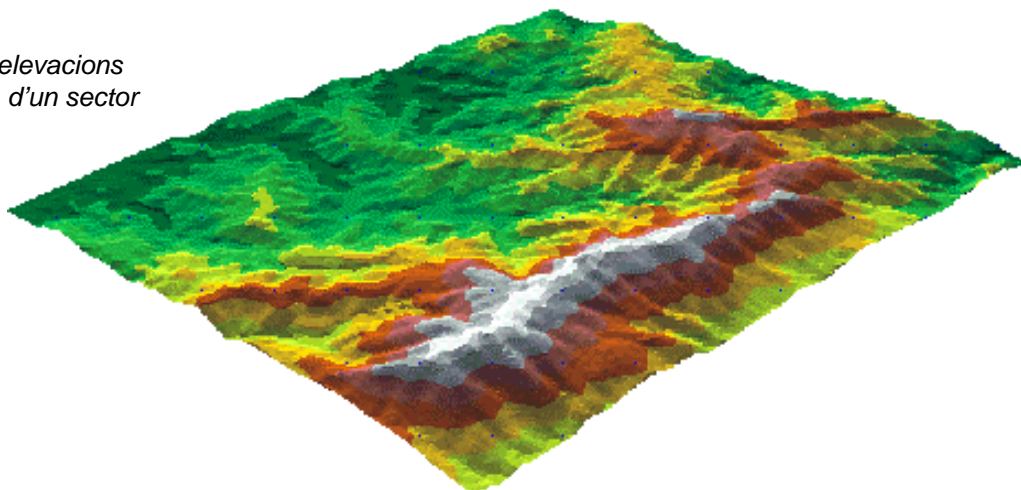
Objectius: Confecció d'un Sistema d'informació geogràfica (SIG) per a la gestió diària del parc, per a la seva planificació a mitjà i llarg termini, i per a l'elaboració d'estudis concrets d'interès per al parc.

Resum: Des de l'any 1997, quan van començar els treballs de desenvolupament del SIG del parc, s'han confeccionat i introduït al sistema tot un seguit de capes d'informació.

Al final del 2005, les bases disponibles són les següents:

- **Base topogràfica 1:50.000**
- **Base topogràfica 1:5.000**
- **Ortofotomapes 1:5.000 color**
- **Ortofotomapes 1:25.000 color**
- **Gestió**
 - Àmbits normatius del Pla especial
 - Mapa de serveis
 - Cens de pedreres i activitats extractives
 - Itineraris guiats i senders de gran recorregut
 - Base de dades històrica d'incendis forestals
 - Xarxa viària principal i secundària
 - Punts d'aigua per a prevenció d'incendis
 - Cadastre de rústica dels municipis del parc
 - Base de dades de masies de l'interior del parc
 - Delimitació de les àrees privades de caça
- **Medi natural**
 - Mapa de vegetació i usos del sòl del parc
 - Cartografia d'hàbitats
 - Fonts i punts de seguiment d'aigües superficials
 - Mapa geològic
 - Àrees i elements d'interès geològic
 - Corologia de la fauna vertebrada
 - Àrees d'interès faunístic
 - Parcel·les i transectes de seguiment permanent.
 - Cartografia històrica dels espais oberts (1956 i 2003)

Model digital d'elevacions del terreny (3d) d'un sector del Montnegre



Programa 6 Foment de la recerca i seguiment d'estudis

Foment i orientació de la investigació

Durant l'any 2005 s'han mantingut els contactes amb universitats catalanes, centres d'investigació i col·lectius d'estudiosos i s'ha donat suport tècnic i logístic a diversos estudis que es realitzen en l'àmbit del parc.

Encàrrec, seguiment i recopilació d'estudis

A més del treball realitzat per l'equip tècnic del parc, s'han encarregat estudis (tots recollits en aquesta memòria) mitjançant contractes de col·laboració amb investigadors independents o equips d'investigadors amb un pressupost global de quatre milions de pessetes.

Per la seva part, els Centres de Documentació del parc han continuat amb la tasca de recopilació d'estudis i treballs sobre el Montnegre i el Corredor. A continuació, es presenta la relació del projectes i estudis que, fins el moment, han estat realitzats per encàrrec o amb suport econòmic de l'Oficina Tècnica de Parcs Naturals al Montnegre i el Corredor.

Autor/s any	Estudis PSPE
ANDINO, H. 1998-2003	<i>Anellament d'ocells amb esforç constant (AEC) al Corredor</i>
ANDINO, H., CARRETERO, A., FRAMIS, H., GRAJERA, J., I MORENO, J. 2004-2005	<i>Distribució de l'Astor (Accipiter gentilis) al parc del Montnegre-Corredor.</i>
APARICIO, E.; VARGAS; OLMO, J.M. 1996	<i>Avaluació de l'estat de la ictiofauna a la riera de Fuirosos</i>
APARICIO, E.; VARGAS; OLMO, J.M. 1997	<i>Distribució de la ictiofauna continental del parc del Montnegre i el Corredor</i>
APARICIO, E.; VARGAS, M.J. 1998-2004	<i>Pla de monitoratge de la ictiofauna del parc</i>
APARICIO, E.; VARGAS, M.J. 2001-2005	<i>Dinàmica de les poblacions de peixos a la riera de Fuirosos: influència dels cicles hidrològics</i>
BALLESTEROS, T.; DEGOLLADA, A. 1996	<i>Estudi dels amfibis del parc del Montnegre i el Corredor</i>
BÉJAR, I. 2002-2005	<i>Seguiment de les activitats cinegètiques al Montnegre i el Corredor</i>
CAMPENY, R. 1998-2005	<i>Manteniment de la base de dades i activitats sobre el coneixement dels amfibis del parc del Montnegre i el Corredor</i>
CAMPENY, R. 1999	<i>Propostes de millora de tres punts de reproducció d'amfibis</i>
CAMPENY, R.; VILLERO, D. 2004	<i>Treballs de preparació d'un seguiment a llarg termini de les poblacions d'amfibis</i>
CARBÓ, S.; VILA, Q. 1997-2004	<i>Disseny i desenvolupament del sistema d'informació geogràfica</i>
FILBÀ, L. 1998	<i>Estudi de la fauna de tricòpters del Montnegre i el Corredor</i>
FLAQUER, C.; RIERA, J.M.; ARRIZABALAGA, A. 1997	<i>Presència i abundància de micromamífers al Corredor mitjançant l'estudi de latrines de geneta i d'egagròpiles d'òliba</i>
FLAQUER, C.; ARRIZABALAGA, A. 1998-2002	<i>Estudi dels petits mamífers del Montnegre i el Corredor mitjançant l'anàlisi de latrines de geneta i egagròpiles de rapinyaires nocturns</i>
FLAQUER, C.; ARRIZABALAGA, A. 2001-2005	<i>Distribució i caracterització de latrines de geneta</i>

Autor/s any	Estudis PSPE
FLAQUER, C.; ARRIZABALAGA, A. 2000-2005	<i>Estudi dels quiròpters del Montnegre i el Corredor</i>
FLAQUER, C.; TORRE, I., ARRIZABALAGA, A. 2004-2005	<i>Ocupació de caixes-niu per petits mamífers al Montnegre-Corredor</i>
GARCIA, M.; RODRÍGUEZ, I. 1998-1999	<i>Seguiment de les activitats cinegètiques al parc del Montnegre i el Corredor</i>
GARCIA, M. 2000-2001	<i>Seguiment de les activitats cinegètiques al parc del Montnegre i el Corredor</i>
GARGALLO, G. 2001-2002	<i>Disseny d'una base de dades per a la fauna vertebrada</i>
GUTIÉRREZ, C. 1996	<i>Actualització del catàleg de flora del Montnegre i el Corredor</i>
GUTIÉRREZ, C. 1997-2005	<i>Establiment de parcel·les i transectes de seguiment permanent al parc del Montnegre i el Corredor</i>
GUTIÉRREZ, C. 1999-2005	<i>Pla de conservació de la flora del Parc del Montnegre i el Corredor</i>
INSTITUT CATALÀ D'ORNITOLOGIA 2003-2005	<i>Programa SOCC de seguiment de l'avifauna</i>
JARDÍ, M.; PEÑA, J.C. 1997-2005	<i>Estudi per a l'establiment d'un model de seguiment dels principals processos hidrogeomorfològics al del Montnegre i el Corredor</i>
LLORENTE, G.A.; MONTORI, A.; CARRETERO, A.; SANTOS, X. 1999-2004	<i>Manteniment de la base de dades de rèptils del Montnegre i el Corredor</i>
MINUARTIA, ESTUDIS AMBIENTALS 2002-2005	<i>Seguiment de les poblacions de senglar</i>
MINUARTIA, ESTUDIS AMBIENTALS 2000-2002	<i>Seguiment de les poblacions de carnívors</i>
MIRALLES, M. 1994-2005	<i>Transectes de papallones diürnes a Vilardell</i>
NADAL, F.; URTEAGA, L. 1997-2001	<i>L'evolució del paisatge a les serres del Montnegre i el Corredor (segles XVIII-XIX)</i>
OLMO, J.M. 1998-2001	<i>Estudi ecològic dels ortòpters dels prats sabanoides d'albellatge</i>
PANAREDA, J.M. 1997-2005	<i>Cartografia corològica de les plantes vasculares espontànies del Montnegre i el Corredor</i>
RIBAS, J. 1996	<i>Informe sobre la situació avifaunística del parc del Montnegre i el Corredor: catàleg, caràcters generals i problemàtica de conservació</i>
RIBAS, J. 1997-1998	<i>Atlas dels ocells hivernants del Montnegre i el Corredor</i>
RIBAS, J. 1997-1999	<i>Atlas parcial dels ocells nidificants del Montnegre i el Corredor</i>
ROIG, J.M.; MONTORI, A.; CARRETERO, A.; LLORENTE, G.A.; SANTOS X. 1998	<i>Distribució dels rèptils al Montnegre i el Corredor</i>
TORRE, I. 1998	<i>Estudi de les poblacions de micromamífers al parc del Montnegre i el Corredor</i>
TORRE, I.; ARRIZABALAGA, A. 2002-2003	<i>Estudi de la comunitat de carnívors al Montnegre i el Corredor mitjançant l'ús del trampeig fotogràfic</i>
TORRE, I. 2000-2002	<i>Efectes de la disponibilitat d'agllans en la dinàmica poblacional dels petits mamífers</i>

PARC DEL MONTNEGRE I EL CORREDOR

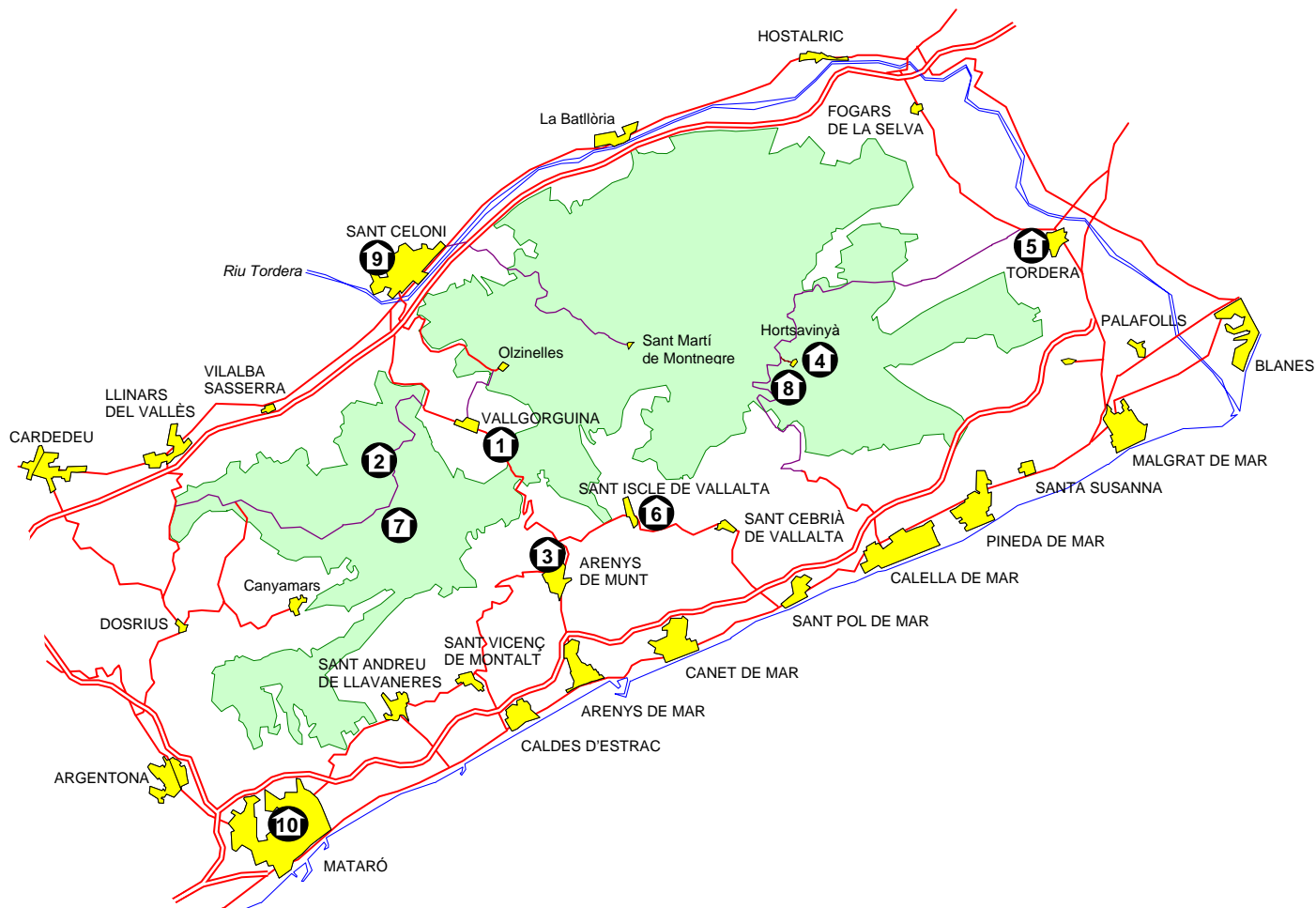
Any 2005

**ANÀLISI DE DADES
SOBRE ELS USUARIS DEL PARC**

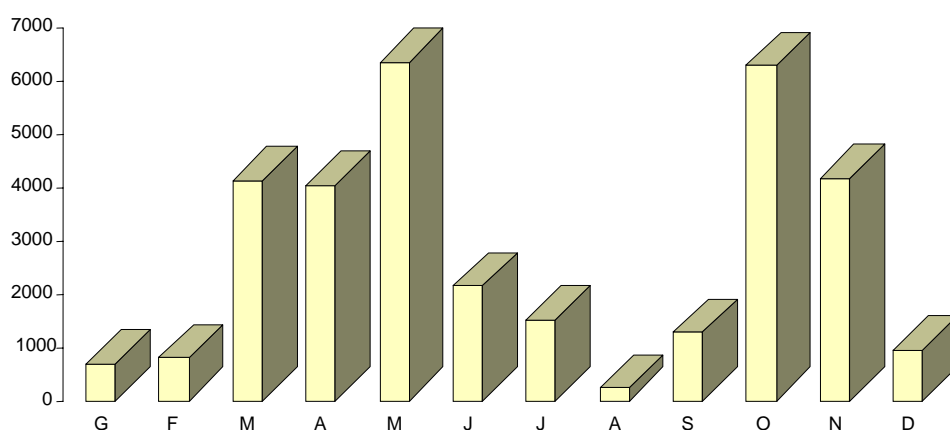
- 1. Estadístiques d'equipaments i programes d'ús públic**
- 2. Comptatges diaris de visitants al Corredor**
- 3. Dades recollides durant el Pla d'informació**



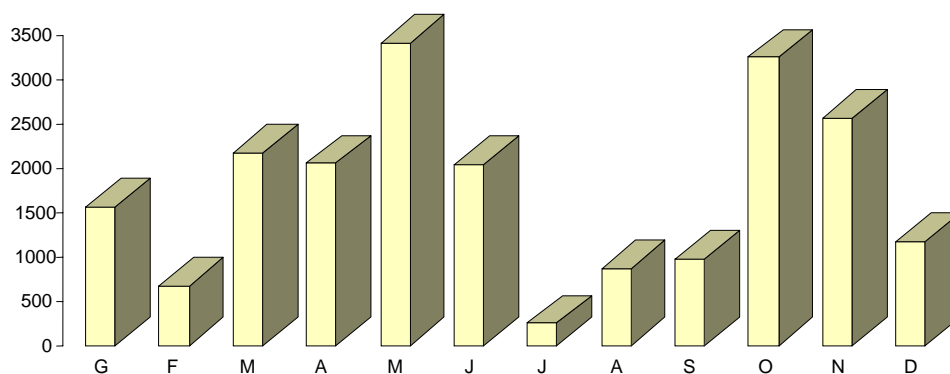
	Equipaments	Usuaris any 2005
1	Centre d'Informació de Vallgorguina	2.060
2	Centre d'Informació del Santuari del Corredor	8.151
3	Centre d'Informació d'Arenys de Munt	943
4	Centre d'Informació d'Hortsavinyà	1.603
5	Centre d'Informació de Tordera	2.857
6	Centre d'Informació de Sant Iscle de Vallalta	121
7	Àrea d'Esplai del Corredor	32.620
8	Can Pica	1.003
9	Centre de Documentació a Sant Celoni	1.572
10	Centre de Documentació a Mataró	11.505
Programes		
	«Coneguem els nostres parcs»	1.931
	«Viu el Parc»	4.824
	total	69.190



Font: Guarderia del parc
 Comptatge visual
Període: Tot l'any, diari
Llocs: Àrea d'Esplai del Corredor
 Càmping El Solell (tancat des del juny del 2000)
 Santuari del Corredor
Paràmetres: Persones, vehicles (cotxes, motocicletes i autocars), tendes i caravanes



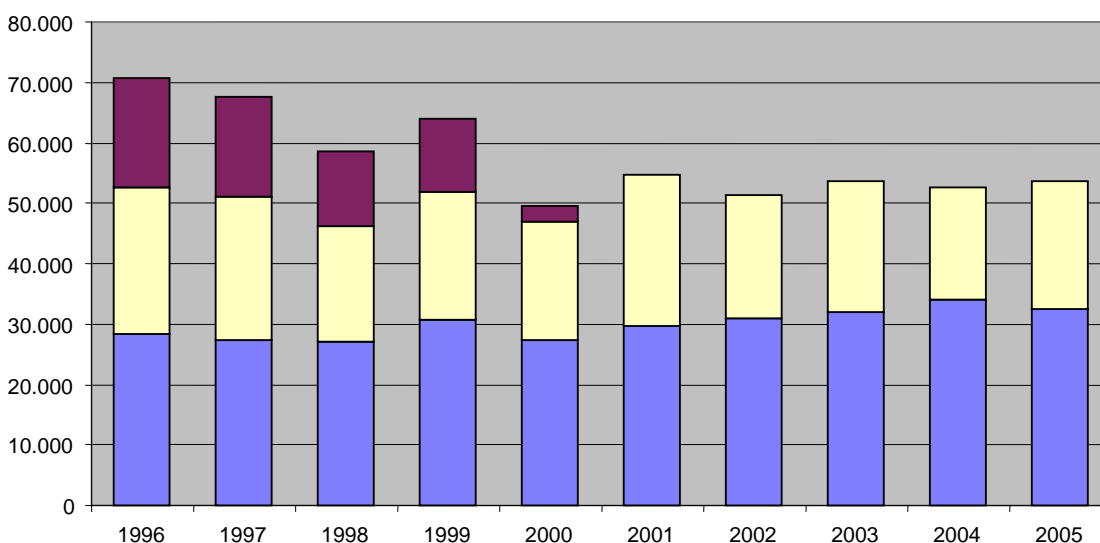
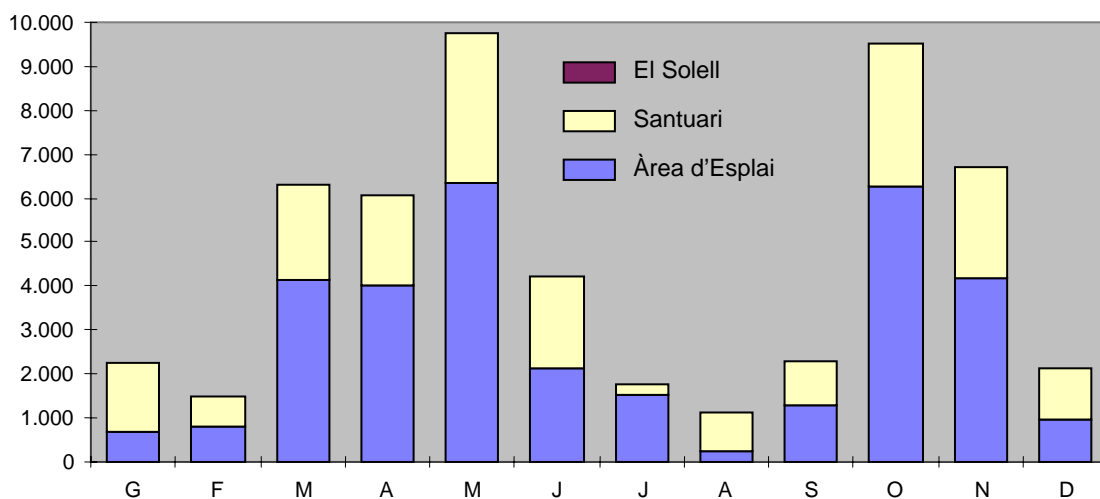
Àrea d'Esplai	699	809	4.127	4.030	6.345	2.148	1.530	239	1.294	6.284	4.160	955
32.620 usuaris												



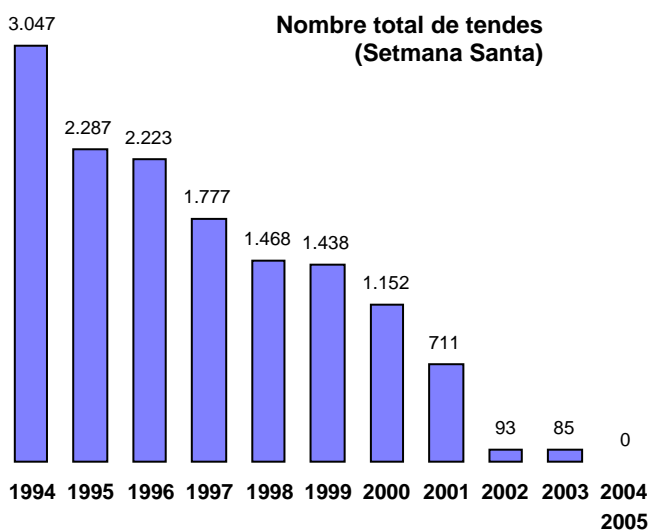
Santuari del Corredor	1.562	677	2.171	2.052	3.406	2.050	250	877	985	3.246	2.561	1.180
21.017 usuaris												

Les dades mensuals sobre els usuaris de l'àrea d'equipaments del Corredor i del parc en general mantenen tendències similars a anys anteriors, amb un màxim a la primavera i un altre a la tardor. El tancament del càmping El Solell, que tenia el seu màxim d'ocupació a l'estiu, contribueix a reduir encara més el nombre de visitants durant els mesos de juliol i agost.

Les dades interanuals (pàgina següent) mostren un lleuger increment respecte a l'any 2004.



Total Corredor	70.776	67.510	58.707	64.026	49.575	54.753	51.384	53.781	52.695	53.637
El Solell	18.118	16.400	12.555	12.262	2.713	0	0	0	0	0
Santuari	24.274	23.637	19.145	21.164	19.608	25.147	20.308	21.792	18.556	21.017
Àrea d'Esplai	28.384	27.473	27.007	30.600	27.254	29.606	31.076	31.989	34.139	32.620



La afluència d'acampadors durant la Setmana Santa que, temps enrera, havia estat molt elevada al Corredor constituïa un problema greu i difícil de controlar associat a un fort impacte ambiental. Les actuacions efectuades en els darrers anys havien afavorit, com mostra el gràfic adjunt, una progressiva davallada del nombre de tendes i d'acampadors.

Les mesures preses l'any 2004 i també l'any 2005 amb l'objectiu d'eradicar definitivament l'acampada per Setmana Santa a l'entorn del Santuari del Corredor han aconseguit d'evitar del tot aquesta pràctica difícilment compatible amb els objectius de la conservació del parc.

<i>Font:</i>	Informadors contractats (convenis amb ajuntaments)
<i>Període:</i>	Dissabtes i festius (durant el Pla d'informació)
<i>Llocs:</i>	Tres punts fixos Can Bosc (Dosrius) Dolmen de Pedra Gentil (Vallgorguina) Sant Martí de Montnegre (Sant Celoni)
	Dos quioscos Tordera (tot l'any, només diumenges) Dosrius (tot l'any, només diumenges)
	Dues unitats mòbils
	Un cap d'informadors itinerant
<i>Paràmetres:</i>	persones, hora d'entrada al parc mitjà de transport (cotxe, motocicleta, bicicleta, a peu) municipi de procedència i destinació/activitat

Com cada any i durant els períodes de més afluència de visitants (primavera i tardor), s'ha dut a terme el pla d'informació. Consisteix en l'establiment, els dissabtes i festius al matí, de punts d'informació a les entrades principals del parc i als indrets més freqüentats. A més d'oferir orientacions i recomanacions als usuaris, els informadors, mitjançant una enquesta molt breu, obtenen dades per caracteritzar els hàbits i el perfil dels visitants.

Els comptatges i les enquestes han estat fets pels informadors des del 12 de març al 12 de juny i del 24 de setembre al 10 de desembre (els dissabtes i els festius de 10 a 14 h), havent-se comptabilitzat 36.714 visitants.

<i>punts d'informació 2005</i>	<i>primavera</i>	<i>tardor</i>	<i>total</i>
Can Bosc	12.679	9.218	21.897
Dolmen de Pedra Gentil	3.348	8.220	11.568
Sant Martí de Montnegre	1.273	1.976	3.249
TOTAL	17.300	19.414	36.714

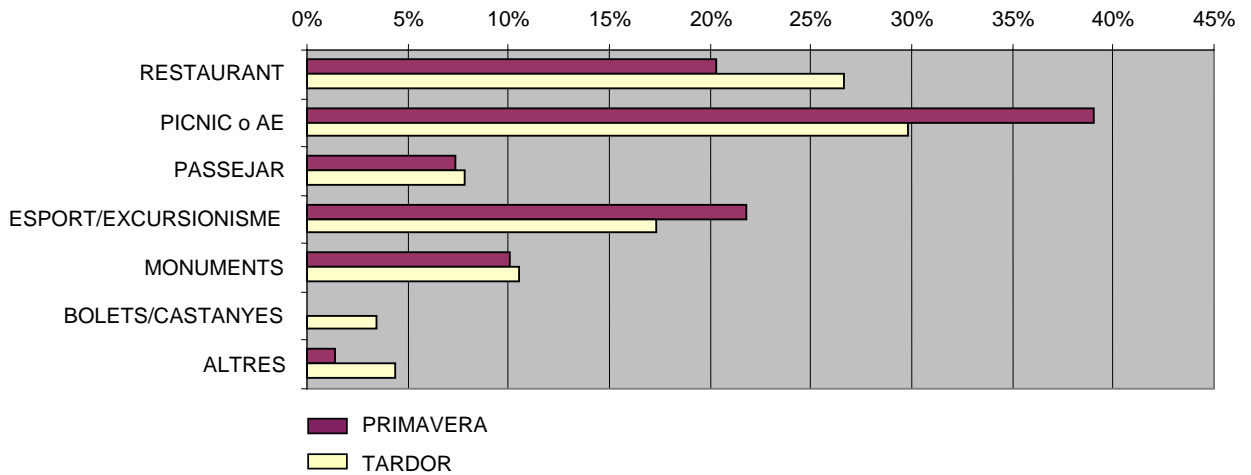
La plana del Corredor continua essent l'àrea del parc més visitada i, com ha estat habitual en els darrers anys, el punt d'informació situat a can Bosc (pista principal del Corredor), el que més visitants ha comptabilitzat durant el Pla d'informació.

Pel que fa al mitjà de transport, la gran majoria de visitants segueix utilitzant el cotxe mentre es mantenen a nivells similars als anys anteriors el nombre de persones que entren al parc a peu, havent-se incrementat el nombre d'usuaris que van a peu. Atès el progressiu increment de l'ús dels quads, des de l'any 2004 s'han començat a comptabilitzar separatament de les motocicletes confirmant-se la creixent popularitat d'aquest tipus de vehicle a motor.

%	COTXE	MOTO	QUAD	BICI	A PEU	CAVALL	ALTRES
2005	80,9	3,7	2,5	5,4	7,4	0,1	0,0
2004	82,2	3,5	2,2	4,9	6,8	0,4	0,0
2003	79,8	5,4	-	7,2	7,1	0,3	0,2
2002	86,2	4,0	-	4,5	4,9	0,2	0,2
2001	85,3	4,3	-	4,6	5,3	0,4	0,2
2000	82,6	6,2	-	6,4	4,5	0,2	0,0
1999	85,0	4,1	-	4,3	6,1	0,1	0,3
1998	83,9	3,3	-	6,1	5,4	0,1	0,7

Com s'ha fet en anys anteriors, mitjançant enquestes molt breus es recull informació sobre la procedència dels visitants i les activitats que vénen a fer a l'interior del parc.

Els gràfic següent mostra què han vingut a fer l'any 2005 a l'interior del parc els visitants de cap de setmana del Montnegre i el Corredor, i els trets diferencials entre els visitants de primavera i els de tardor d'enguany. La curta temporada de bolets de l'any 2005 ha fet disminuir molt, respecte al que és habitual, el nombre de visitants que han vingut al parc a buscar-ne.



Pel que fa a la procedència dels visitants de cap de setmana, s'observen variacions importants entre els diferents punts d'entrada. En tots els casos, però, una bona part dels usuaris de l'espai protegit prové dels propis municipis del parc, sobretot de Mataró, fet que queda reflectit en el gràfic següent, que mostra la procedència global dels visitants durant l'any 2005.

