

# CONEGUEM ELS NOSTRES PARCS 2018

Manlleu, juliol del 2018



**Diputació  
Barcelona**



<b>1</b>	<b>INTRODUCCIÓ .....</b>	<b>5</b>
<b>2</b>	<b>ASPECTES GENERALS .....</b>	<b>7</b>
<b>3</b>	<b>GESTIÓ .....</b>	<b>9</b>
3.1	GESTIÓ DEL CALENDARI .....	11
3.2	GESTIÓ ATENCIÓ A LA DIVERSITAT .....	14
3.3	GESTIÓ DEL MATERIAL .....	17
<b>4</b>	<b>SEGUIMENT .....</b>	<b>21</b>
<b>5</b>	<b>PARTICIPACIÓ .....</b>	<b>23</b>
5.1	LLISTAT DE MUNICIPIS, EDUCADORS I PARCS .....	27
5.2	PARTICIPACIÓ PER MUNICIPIS .....	29
5.3	NOMBRE DE PARTICIPANTS ALS PARCS. ANYS 1982-2018 .....	33
<b>6</b>	<b>VALORACIÓ .....</b>	<b>37</b>
6.1	VALORACIÓ GENERAL DE LA 1A FASE .....	37
6.2	VALORACIÓ GENERAL DE LA 2A FASE .....	38
6.2.1	BUIDAT D'ENQUESTES .....	39
6.2.2	VALORACIÓ DELS EQUIPS EDUCATIUS .....	50
6.3	VALORACIÓ GENERAL DEL PROGRAMA .....	54
	<b>ANNEX I CALENDARIS 2018 .....</b>	<b>74</b>
	<b>ANNEX II QUADRE DE CONTROL DE DISCAPACITATS .....</b>	<b>87</b>
	<b>ANNEX III FULLS DE VALORACIÓ .....</b>	<b>99</b>
	<b>ANNEX IV VALORACIÓ I BUIDAT PER MUNICIPIS .....</b>	<b>106</b>



## 1 INTRODUCCIÓ

La memòria que es presenta s'ha elaborat a partir del buidat dels fulls de valoració omplerts en finalitzar cada sessió per part dels educadors i del professorat, dels informes presentats pels equips educatius que han realitzat les activitats de 1a i 2a fase i del seguiment que s'ha fet des de l'equip de coordinació de Lavola.

En aquesta memòria s'hi troba tota la informació necessària per a fer una valoració i un seguiment acurat de la gestió de coordinació del programa que ha dut a terme Lavola durant el curs 2017/2018.

Aquest document conté:

- El resum de la gestió que fa Lavola del programa
- Les dades de participació globals i per parcs
- Una valoració general de 1a i 2a fase
- Un buidat de les valoracions de 2a fase del professorat i dels educadors
- Els calendaris d'ocupació de cada parc i de les primeres fases
- Una valoració de cada municipi participant

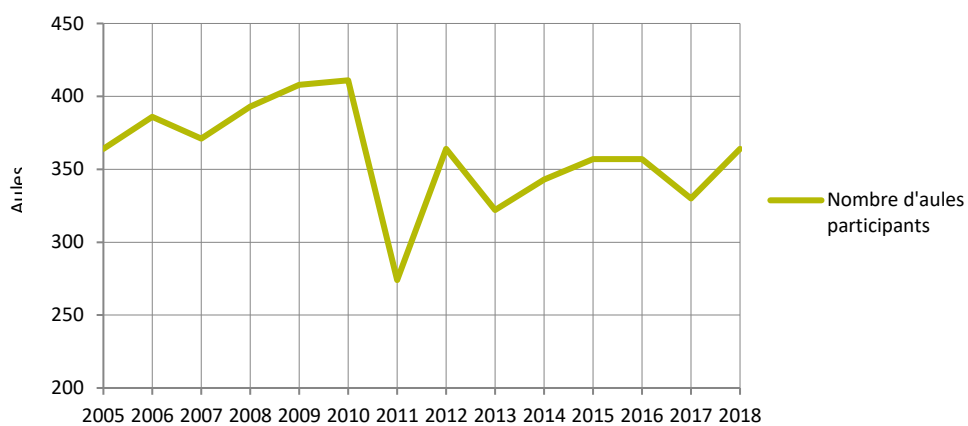
A través de wetransfer s'enviarà aquest mateix document, amb un Excel on hi ha el buidat de les valoracions de 2a fase per municipi



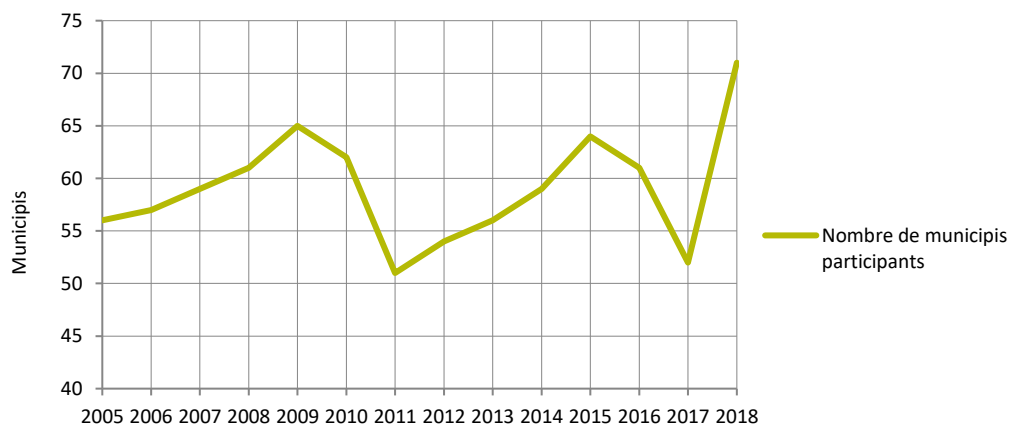
## 2 ASPECTES GENERALS

En el **Coneguem els nostres parcs 2018** han participat i **completat la 2a fase**, un total de **215 centres amb 364 aules de 71 municipis** de la província de Barcelona.

**Gràfic 1: Nombre d'aules participants en els últims 13 anys**



**Gràfic 2: Nombre de municipis participants en els últims 13 anys**







### 3 GESTIÓ

La metodologia que ha seguit Lavola per gestionar tot el programa ha sigut la mateixa del curs passat. Les sessions de 1a fase amb la presència a l'aula d'un educador ambiental s'ha realitzat en **49** grups. (Taula 5.2).

A continuació hi ha la seqüència de la gestió que s'ha fet:

- 1- El mes de juliol, des de la Diputació de Barcelona, es va enviar un correu electrònic a tots els regidors per informar que s'ha penjat les subvenció per transport escolar del programa.
- 2- El mes de setembre, la tècnica de la Diputació, va enviar un correu electrònic als tècnics dels ajuntaments per recordar que podien tramitar la subvenció per formalitzar la participació a la campanya.
- 3- A l'inici de curs Lavola va contactar amb les empreses concessionàries de la Diputació de Barcelona que treballen en el territori on es desenvolupen les sortides per tal d'oferir-los el servei d'educació ambiental de la 1a i 2a fase del programa. En les taules 1 i 2 hi ha les empreses que han fet el servei en aquest curs.
- 4- A finals d'octubre la tècnica de l'Àrea d'Espais Naturals va lliurar el llistat d'escoles que ha demanat participar en el programa, a través dels seus ajuntaments. Amb aquesta informació Lavola munta els calendaris provisionals de les dues fases.
- 5- Durant els mesos de novembre i desembre Lavola es va posar en contacte amb els centres per tal de donar la informació de la campanya, recordar el funcionament de la 1a fase i concertar els dies de les dues activitats (en el cas que siguin escoles preferents feien 1a fase) per fer els calendaris definitius.
- 6- Des de Lavola s'ha generat un codi d'accés a la nova comunitat virtual per totes les escoles, un usuari per escola. Al mateix temps també es va crear un usuari pels equips d'educadors de la campanya i un usuari a la tècnica de la Diputació.
- 7- Un cop acordades les dates de les aules sol·licitants, Lavola es va posar en contacte amb els i les tècniques dels ajuntaments dels municipis participants per lliurar els calendaris definitius (annex 1) i recordar que són els responsables de reservar el servei d'autocars per fer la sortida al Parc.

- 8- Durant el mes de gener es van fer les reunions amb cada equip educatiu per lliurar el material i repassar els calendaris i les observacions dels centres.
- 9- A partir del 26 de febrer, inici de la campanya, Lavola va fer el seguiment de les sessions de 1a i 2a fase i atenent les incidències que es van donant al llarg del curs.
- 10- El mes de juliol Lavola elabora i lliura la present memòria.

**Taula 1: Empreses de 1a fase**

1a fase
<p><b>APRÈN, Serveis Ambientals, sccl.</b> (Educador A i B) L'Estació del Figaró Sílvia March</p> <p>Tel. 93 842 93 61. Fax: 93 842 81 11. <b>e-mail:</b> <a href="mailto:silvia@apren.cat">silvia@apren.cat</a></p>

**Taula 2: Empreses de 2a fase**

2a fase
<p><b>SIGNATUS</b> Ignasi Castellví</p> <p><b>Parc del Montnegre i el Corredor:</b> Itinerari del Corredor Tel.: 600 445 485 <b>e-mail:</b> <a href="mailto:signatus@signatus.es">signatus@signatus.es</a></p>
<p><b>APRÈN, Serveis Ambientals, sccl.</b> L'Estació del Figaró Sílvia March</p> <p><b>Parc del Castell de Montesquiú:</b> Itinerari del Castell a la Solana Tel. 93 852 92 34</p> <p><b>Parc Natural del Montseny:</b> Itinerari Collformic, Fontmartina i Santa Fe Tel. 93 842 93 61. Fax: 93842 81 11. Mòbil: 696 393 450. <b>e-mail:</b> <a href="mailto:silvia@apren.cat">silvia@apren.cat</a></p>
<p><b>CIMA. Centre d'Interpretació del Medi Ambient, Sl.</b> Casa Nova de l'Obac Montse Latre</p> <p><b>Parc Natural de Sant Llorenç del Munt i l'Obac:</b> Itinerari de Coll d'Estenalles i de Casa Nova de l'Obac Tel: 785 54 61 – Tel. 93 784 43 53 – Fax: 93 784 49 70. <b>e-mail:</b> <a href="mailto:mlatre@cimaprojectes.com">mlatre@cimaprojectes.com</a></p>

<p><b>Fundació Catalana de l'Esplai</b> Mariona Sala</p> <p><b>Parc del Garraf:</b> Itinerari de Can Grau <b>Parc Agrari del Baix Llobregat:</b> Itinerari Can Comas Tel: 627 948 069 <b>e-mail:</b> <a href="mailto:masala@fundesplai.org">masala@fundesplai.org</a></p>
<p><b>DURBEC Grup d'estudi i difusió de les aus</b> Toni Herrero</p> <p><b>Parc del Montnegre i el Corredor:</b> Itinerari d'Hortsavinyà Tel: 675 581 339 <b>e-mail:</b> <a href="mailto:info@durbec.com">info@durbec.com</a></p>

### 3.1 GESTIÓ DEL CALENDARI

Al llarg dels mesos de novembre i desembre es fa el contacte telefònic amb tots els centres participants.

L'atenció telefònica es realitzarà seguint unes instruccions predeterminades del sistema de qualitat UNE-EN-ISO 9001:2000 de Lavola d'aquesta manera assegura el bon funcionament del servei. Els passos que es segueixen són els següents:

1. Informar als tutors responsables de l'activitat de la metodologia del programa i dels horaris .
2. Oferir dos dies, a les escoles preferents, per poder fer les dues fases del programa i un sol dia a la resta d'escoles per la sessió de 2a fase.
3. Comprovar en el calendari general del programa (*Euromus*) que el dia i hora sol·licitat està lliure i per tant es pot realitzar el servei.
4. Entrar les dades en el programa informàtic (*Euromus*) de gestió del servei específic per cada calendari a gestionar.
5. Demanar al tutor el correu electrònic per fer-li arribar el codi d'usuari de la comunitat virtual i el full de responsabilitat civil (model RG-EDU-01); es demana que es retorni degudament signat i segellat abans del dia de la realització de la sortida de 2a fase.

6. Arxivar, quan arribi, el full de responsabilitat civil. Al mateix temps, en el programa informàtic (*Euromus*), cal omplir la casella de comprovació. En aquest punt es considera que el servei ha estat confirmat.

Per facilitar la gestió de les inscripcions, Lavola compta amb un recurs informàtic específic per la concertació de reserves, l'*Euromus*. Aquesta eina ha resultat altament eficaç i pràctica en la gestió de reserves d'altres equipaments i programes educatius.

## Full de responsabilitat civil que s'envia als centres



### FULL DE RESPONSABILITAT CIVIL

Núm. reserva : 9737

La direcció de l'escola: **Lavola**

-Assegura que informará als pares de l'activitat que es portará a terme i n'obtindrà el consentiment.

-Assumeix la vigilància i tutela dels seus alumnes durant la visita que gestiona l'Àrea d'Espais Naturals de la Diputació de Barcelona i es fa responsable de les conseqüències que poguessin derivar-se per defectes en l'esmentada vigilància.

Així mateix, Lavola es fa responsable de la realització de l'activitat, adequada al nivell de 6è i es fa responsable de les conseqüències que poguessin derivar-se per defectes en la seva organització i previsió.

<u>Data</u>	<u>Hora</u>	<u>Activitat</u>	<u>Nivells</u>	<u>Persones</u>
15/01/18	09:00	1a FASE		25
04/04/18	10:00	2a FASE: SANTA FE		25

Data: 05/07/18

Signat: La direcció de l'Escola

Segell:

**Nota: aquesta autorització, signada i segellada, és imprescindible que l'envieu el més aviat possible al fax 93 852 04 01 o escanejada a educacio@lavola.com.**

## 3.2 GESTIÓ ATENCIÓ A LA DIVERSITAT

Per atendre la diversitat s'han fet visites de 1a fase presencial a **28 escoles** de diferents municipis que els tècnics han cregut que necessitaven atenció preferent. Al mateix temps s'ha detectat **71 centres** amb alumnat amb discapacitat gràcies al protocol que se segueix en el programa:

Al concertar l'activitat, se'ls envia, via correu electrònic, un document, *full de discapacitats*, on es demana si tenen alumnat amb problemes de mobilitat, problemes de conducta, problemes cognitius o problemes de visió i oïda. Un cop identificats tots aquells grups amb algun tipus de discapacitat es contacta de nou amb l'escola, via telefònica, per tal de determinar amb exactitud la discapacitat i oferir la millor solució per poder fer l'activitat de forma òptima.

Aquesta informació es recull en un quadre de control (Annex II). En el document del quadre de control es poden veure les escoles afectades i les diferents solucions que s'han acordat amb el tutor per poder fer l'activitat amb total normalitat.

El programa disposa de diferents recursos per atendre la diversitat:

- Sessió de 1a fase presencial
- 5 handbikes
- 15 terceres rodes
- Suport de fusta amb una guia del parc per invidents i una brúixola amb sistema braille.
- Jolette
- Barres direccionals

Les escoles gestionades han estat:

TIPUS DE DISCAPACITAT	NÚMERO TOTAL DE CASOS	NÚMERO TOTAL D'ALUMNES (amb repetició)
Escoles d' <b>Educació Especial</b>	3	82
Escoles amb alumnat amb <b>problemes de conducta</b>	34	60
Escoles amb alumnat amb <b>retard</b>	54	93
Escoles amb alumnat amb <b>dificultat en la mobilitat</b>	19	27
Escoles amb alumnat amb <b>dificultat visual</b>	5	5
Escoles amb alumnat amb <b>dificultat auditiva</b>	4	5

## CONEGUEM ELS NOSTRES PARCS 2018

Escoles amb <b>primera fase presencial</b>	28	1.186
<b>TOTAL</b>	<b>147</b>	<b>1.458</b>
<b>Número d'escoles amb algun alumne</b>	<b>71</b>	--
<b>Percentatge respecte el total de participants</b>	<b>33,02%</b>	<b>16,73%</b>

## Full de discapacitats

### Programa *Coneguem els nostres parcs*

En cas de tenir algun alumne/a amb discapacitat ompliu el següent formulari:

ESCOLA	
ADREÇA	
POBLACIÓ	

Número de nens/es amb discapacitat	
------------------------------------	--

TIPUS DE DISCAPACITAT		Marqueu amb una creu el tipus de discapacitat. Una columna per cada alumne.					
MOTORA	Va en cadira de rodes						
	Camina, encara que amb notable dificultat						
	La marxa no està significativament afectada						
EN L'ASSOLIMENT DELS CONTINGUTS D'APRENTATGE	Retard en l'aprenentatge entre 2 i 3 cursos						
	Retard de més de 3 cursos en els aprenentatges						
TRASTORNS GENERALITZATS DEL DESENVOLUPANT. ex. psicosis, autisme i altres trastorns greus de personalitat.	Problemes greus de comunicació, atenció i adaptació						
VISUAL	Ceguesa total						
	Ceguesa parcial						
AUDITIVA	Pot llegir els llavis per entendre el que se li diu						
	Necessita el llenguatge de signes per entendre						
Altres:							

En cas que necessitin ajudes tècniques, ortopèdiques o sistemes de comunicació especifiqueu quines:

Vindrà algun monitor de suport o auxiliar d'Educació Especial? Sí / No

Altres consideracions a tenir en compte:

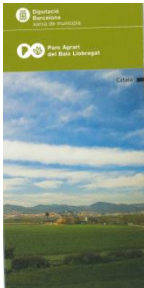



### 3.3 GESTIÓ DEL MATERIAL

El material del programa *Coneguem els nostres parcs* es distribueix des de Lavola a tots els equips educatius.

Totes les sessions de 1a fase les fa el mateix equip educatiu. Es desplaça als centres amb el següent material. Enguany els educadors de 1a fase han utilitzat el flash que portaven en un pen.





Material per escoles amb alguna adaptació	
Maleta d'olors	 
Flash adaptat	
Fitxa valoració 1a fase	

Material per escoles ordinaries	
Desplegables	
Pòsters: paisatgístic i flora i fauna	
Fitxa valoració 1a fase	17
Notes autocar	



## CONEGUEM ELS NOSTRES PARCS 2018

Pel que fa al material de 2a fase, s'ha mantingut el nou material incorporat el curs passat. Una guia de suport per l'educador i guia de camp per grups d'alumnes. A excepció dels itineraris que es realitzen al Parc del Montnegre Corredor on es mantenen les guies individuals i han incorporat la guia de l'educador.

Material pels equips d'educadors	
Material per l'educador.	
Fustes de suport amb guia, lupa i llàpis (material del Parc del Montnegre i el Corredor)	
Bossa de roba per transportar el material de grups	
Caixes de transport de fustes del Corredor i per les guies de l'educador en els altres parcs	

Material pels equips d'educadors

Dossier de l'alumnat



Fusta de suport amb una guia del parc per invidents i una brúixola amb sistema braille



### 4 SEGUIMENT

El seguiment del programa és un procés per mesurar l'assoliment dels objectius definits que permet obtenir la màxima eficàcia del programa educatiu amb la major eficiència possible.

Des de l'equip de coordinació de lavola es fa seguiment de les activitats *in situ*, tant de 1a fase com de 2a fase, es fa el buidat de les valoracions de les sessions, es demana un informe a cada equip educatiu i es manté una comunicació constant amb els tècnics de l'Àrea d'Espais Naturals.

El programa disposa de 3 models diferents de valoracions:

- Valoració 2a fase de l'educador/a
- Valoració 2a fase del responsable del grup
- Valoració plataforma digital

De les valoracions obtingudes es fa el buidat de les dades amb l'objectiu d'extreure estadístiques dels diferents paràmetres analitzats: grau d'interès dels assistents, valoració de les explicacions, assoliment dels objectius, etc. En l'annex III podeu consultar els fulls de valoració.

Un any mes , des de lavola s'ha **organitzat una sessió de treball** amb tots els equips d'educadors que participen en el Coneguem els nostres parcs i els tècnics de la Diputació. La sessió es va fer el dia 19 de desembre. Estava dividida en dues parts: una primera presentació per part d'un ponent, Francesc Baró, sobre el concepte de serveis ecosistèmics cam a contribució directes o indirectes dels ecosistèmics pel benestar humà i una segona sessió de treball amb els equips d'educadors.

L'objectiu de la sessió era valorar el Coneguem els nostres parcs en tots els seus punts. Es va dividir la sessió en 4 fases amb els objectius següents :

En la fase de connexió es va emmarcar la sessió i es va fer una dinàmica d'escalfament fent aixecar als participants i demanant que resolguessin un enigma amb un dibuix de 9 punts. Seguidament, en la fase de coneixement es va presentar una diagnosi del programa. La presentació es va fer utilitzant papers que van quedar distribuïts sobre les taules. Un cop desplegada tota la diagnosi es va demanar als participants que anotessin en notes adhesives propostes de millora seguint la metodologia SCAMPER (substituir,

combinar, adaptar, modificar, posar en altres usos, eliminar, reformar). Passat uns 20 minuts es van recollir les notes, es van ordenar i agrupar, i, en plenari, es van comentar cada un d'elles –fase col·laboració. Finalment, en la fase de comunicació, es va agrair l'assistència i es va acomiadar als participants

Des de lavola es va lliurar un informe amb els resultats de la sessió.

## 5 PARTICIPACIÓ

Nombre de municipis participants -----	71
Nombre d'aules sol·licitades al gener 2018 -----	375
Nombre d'escoles -----	215
Nombre d'aules 1a fase presencial -----	49
Nombre d'aules 2a fase -----	364
Nombre de participants 1a fase presencial -----	1.186
Nombre de participants 2a fase -----	8.717

Durada de la campanya: gener – juny 2018

Taula 5.1 Participació 1a fase presencial

MUNICIPI	ESCOLES
Badia del Vallès	Totes
Cerdanyola del Vallès	CEE Flor de Maig*
	CEE Jeroni de Moragas*
Gavà	Marià Felip*
Mataró	Escola Josep Manuel Peramàs
	Escola Germanes Bertomeu
	Escola Torre Llauder
	Escola Rocafonda
	Escola Tomàs Viñas
Montcada i Reixac	Totes
Sant Adrià de Besòs	Totes
Santa Coloma de Gramenet	Miguel de Unamuno
	Rosselló Pòrcel
	Sant Just
	Antoni Gaudí
	Sant Just
	Beethoven
	Joan Salvat i Papasseit
	Wagner
Torre Balldovina	
Terrassa	Escola Font de l'Alba

	Escola Mare de Déu de Montserrat
*Escoles de Necessitats Educatives Especials	

Taula 5.2 Escoles que van anul·lar l'activitat

ESCOLES	AULES	MUNICIPI	MOTIU
Santa Eulàlia	1	Berga	Tenen moltes sortides durant el segon i el tercer trimestre
Montserrat	1	Cornellà de Llobregat	No la volen fer
Gavà Mar	2	Gavà	Ja fa 5 anys que no fan la sortida, i no la volen fer
Eramprunyà	2	Gavà	No la volen fer
Canigó	2	Sant Just Desvern	Tenen massa activitats, fa 4 anys que no hi van
Juan Juncadella	2	Sant Vicenç dels Horts	No la volen fer perquè cada any van al mateix parc
Sant Josep	2	Sant Vicenç dels Horts	No la volen fer perquè cada any van al mateix parc
Trentapasses	1	Vilalba Saserra	Tenen massa activitats programades per aquest curs

Taula 5.3 Municipis que han fet baixa i alta en el 2018

<b>Municipis baixa</b>	Olesa de Bonesvalls
	Santa Eulàlia de Ronçana
	Teià
	Vilassar de Dalt
<b>Municipis alta</b>	Calders
	Castellbell i el Vilar
	Castellet i la Gornal
	El Papiol
	El Pont de Vilomara i Rocafort
	Gelida
	Gironella
	Gualba
	Jorba
	La Granada
	Les Masies de Voltregà
	Manlleu
	Montgat
	Polinyà
	Prats de Lluçanès
Rellinars	



## CONEGUEM ELS NOSTRES PARCS 2018

	Sant Cugat del Vallès
	Sant Quintí de Mediona
	Sant Vicenç de Montalt
	Santa Maria de Palau Tordera
	Subirats
	Taradell
	Torelló
	Vilalba Saserra

Taula 5.4 Participació per parc i itinerari

PARC	Municipis	Escoles	Aules	Alumnes	Mestres	Participants
<b>Parc Natural de Sant Llorenç del Munt i l'Obac</b>	<b>23</b>	<b>59</b>	<b>101</b>	<b>2.176</b>	<b>202</b>	<b>2.378</b>
Itinerari Casanova de l'Obac	17	40	65	1.353	130	1.483
Itinerari Coll d'Estenalles	6	19	36	823	72	895
<b>Parc Natural del Montseny</b>	<b>18</b>	<b>66</b>	<b>115</b>	<b>2.517</b>	<b>230</b>	<b>2.747</b>
Itinerari Fontmartina	7	34	67	1.496	134	1.630
Itinerari Collformic	9	29	44	963	88	1.051
Itinerari Santa Fe	2	3	4	58	8	66
<b>Parc del Garraf</b>	<b>14</b>	<b>39</b>	<b>64</b>	<b>1.406</b>	<b>128</b>	<b>1.534</b>
<b>Parc del Montnegre i el Corredor</b>	<b>14</b>	<b>47</b>	<b>79</b>	<b>1.804</b>	<b>158</b>	<b>1.962</b>
Itinerari Corredor	10	39	66	1.508	132	1.640
Itinerari Montnegre	4	8	13	296	26	322
<b>Parc del Castell de Montesquiú</b>	<b>3</b>	<b>3</b>	<b>4</b>	<b>72</b>	<b>8</b>	<b>80</b>
<b>Parc Agrari</b>	<b>1</b>	<b>1</b>	<b>1</b>	<b>14</b>	<b>2</b>	<b>16</b>
<b>TOTAL</b>	<b>73*</b>	<b>215</b>	<b>364</b>	<b>7.989</b>	<b>728</b>	<b>8.717</b>

\*El número de municipis varia (71 total) ja que algun municipi ha participat en dos itineraris diferents i queda anotat dues vegades.

## 5.1 LLISTAT DE MUNICIPIS, EDUCADORS I PARCS

Població	Educador	Parc
Abrera	CIMA	Sant Llorenç del Munt (Casa Nova de l'Obac)
Badia del Vallès	Aprèn	Montseny (Fontmartina)
Berga	CIMA	Sant Llorenç del Munt (Casa Nova de l'Obac)
Cabrils	DURBEC	Corredor i Montnegre (Montnegre)
Calaf	CIMA	Sant Llorenç del Munt (Casa Nova de l'Obac)
Calders	CIMA	Sant Llorenç del Munt (Casa Nova de l'Obac)
Callús	Fundació Catalana de l'Esplai	Garraf
Castellbell i el Vilar	CIMA	Sant Llorenç del Munt (Casa Nova de l'Obac)
Castelldefels	Fundació Catalana de l'Esplai	Garraf
Castellet i la Gornal	Fundació Catalana de l'Esplai	Garraf
Castellterçol	CIMA	Sant Llorenç del Munt (Casa Nova de l'Obac)
Cerdanyola del Vallès	Aprèn	Montseny (Collformic)
Cerdanyola del Vallès	Aprèn	Montseny (Santa Fe, 2 centres)
Cornellà de Llobregat	Fundació Catalana de l'Esplai	Garraf
El Papiol	Fundació Catalana de l'Esplai	Garraf
El Pont de Vilomara i Rocafort	CIMA	Sant Llorenç del Munt (Casa Nova de l'Obac)
Esplugues de Llobregat	Signatus	Montnegre i Corredor (Corredor)
Gavà	Aprèn	Montseny (Collformic)
Gavà	Aprèn	Montseny (Santa Fe, 1 centre)
Gelida	Signatus	Montnegre i Corredor (Corredor)
Gironella	CIMA	Sant Llorenç del Munt (Casa Nova de l'Obac)
Gualba	Signatus	Montnegre i Corredor (Corredor)
Jorba	CIMA	Sant Llorenç del Munt (Casa Nova de l'Obac)
La Granada	Signatus	Montnegre i Corredor (Corredor)
Les Franqueses del Vallès	Signatus	Montnegre i Corredor (Corredor)
Les Masies de Voltregà	Aprèn	Montseny (Collformic)
Manlleu	Aprèn	Montseny (Collformic)
Masquefa	Fundació Catalana de l'Esplai	Corredor i Montnegre (Montnegre)
Mataró	Signatus	Montnegre i Corredor (Corredor)
Molins de Rei	CIMA	Sant Llorenç del Munt (Casa Nova de l'Obac)
Mollet del Vallès	DURBEC	Corredor i Montnegre (Montnegre)
Monistrol de Montserrat	Fundació Catalana de l'Esplai	Garraf
Montcada i Reixac	DURBEC	Corredor i Montnegre (Montnegre)
Montesquiu	Aprèn	Castell de Montesquiu
Montgat	Signatus	Montnegre i Corredor (Corredor)
Òdena	Fundació Catalana de l'Esplai	Garraf
Olèrdola	CIMA	Sant Llorenç del Munt (Casa Nova de l'Obac)
Olesa de Montserrat	CIMA	Sant Llorenç del Munt (Coll d'Estenalles)

Palau-solità i Plegamans	CIMA	Sant Llorenç del Munt (Coll d'Estenalles)
Piera	Fundació Catalana de l'Esplai	Garraf
Pineda de Mar	Signatus	Montnegre i Corredor (Corredor)
Polinyà	CIMA	Sant Llorenç del Munt (Coll d'Estenalles)
Prats de Lluçanès	Aprèn	Montseny (Collformic)
Rellinars	CIMA	Sant Llorenç del Munt (Casa Nova de l'Obac)
Rubí	Aprèn	Montseny (Fontmartina)
Sant Adrià de Besòs	Aprèn	Montseny (Fontmartina)
Sant Andreu de la Barca	CIMA	Sant Llorenç del Munt (Coll d'Estenalles)
		Sant Llorenç del Munt (Casa Nova de l'Obac, 1 centre)
Sant Andreu de la Barca	CIMA	
Sant Boi de Llobregat	Fundació Catalana de l'Esplai	Garraf
Sant Celoni	Aprèn	Montseny (Collformic)
Sant Climent de Llobregat	CIMA	Sant Llorenç del Munt (Casa Nova de l'Obac)
Sant Cugat del Vallès	Aprèn	Montseny (Fontmartina)
Sant Feliu de Llobregat	Aprèn	Montseny (Fontmartina)
Sant Joan Despí	CIMA	Sant Llorenç del Munt (Coll d'Estenalles)
Sant Julià de Vilatorça	Aprèn	Montseny (Collformic)
Sant Just Desvern	Fundació Catalana de l'Esplai	Garraf
Sant Llorenç Savall	Fundació Catalana de l'Esplai	Garraf
Sant Quintí de Mediona	Signatus	Montnegre i Corredor (Corredor)
Sant Quirze Besora	Aprèn	Castell de Montesquiu
Sant Quirze del Vallès	Aprèn	Montseny (Fontmartina)
Sant Vicenç de Montalt	DURBEC	Corredor i Montnegre (Montnegre)
Sant Vicenç dels Horts	CIMA	Sant Llorenç del Munt (Casa Nova de l'Obac)
Santa Coloma de Gramenet	Aprèn	Montseny (Collformic)
Santa Margarida de Montbui	CIMA	Sant Llorenç del Munt (Casa Nova de l'Obac)
Santa Maria de Palautordera	Aprèn	Montseny (Collformic)
Santa Perpètua de Mogoda	Aprèn	Montseny (Fontmartina)
Subirats	Fundació Catalana de l'Esplai	Parc Agrari
Súria	CIMA	Sant Llorenç del Munt (Coll d'Estenalles)
Taradell	Signatus	Montnegre i Corredor (Corredor)
Terrassa	CIMA	Sant Llorenç del Munt (Casa Nova de l'Obac)
Torelló	Aprèn	Castell de Montesquiu
Torrelles de Llobregat	Fundació Catalana de l'Esplai	Garraf
Vilafranca del Penedès	Fundació Catalana de l'Esplai	Garraf
Vilanova del Vallès	Signatus	Montnegre i Corredor (Corredor)

## 5.2 PARTICIPACIÓ PER MUNICIPIS

Municipis	1a Fase Presencial				2a Fase			
	Escoles	Aules	Alumnes	Mestres	Escoles	Aules	Alumnes	Mestres
Abrera					3	7	145	14
Badia del Vallès	3	7	175	7	3	7	160	14
Berga					4	6	119	12
Cabrils					2	4	84	8
Calaf					1	2	28	4
Calders					1	1	25	2
Callús					1	1	23	2
Castellbell i el Vilar					1	2	58	6
Castelldefels					10	15	358	30
Castellet i la Gornal					1	1	10	2
Castellterçol					1	1	22	2
Cerdanyola del Vallès	2	3	50	3	5	7	120	14
Cornellà de Llobregat					10	17	389	34
El Papiol					1	1	37	4
El Pont de Vilomara i Rocafort					1	2	36	4
Esplugues de Llobregat					7	10	241	20
Gavà	1	1	21	1	3	4	91	8
Gelida					1	2	43	4
Gironella					3	3	35	6
Gualba					1	1	11	2
Jorba					1	1	22	2
La Granada					1	2	33	4
Les Franqueses del Vallès					4	7	159	14
Les Masies de Voltregà					2	2	39	4
Manlleu					1	2	47	4
Masquefa					1	3	56	6
Mataró	5	9	225	9	14	25	596	50
Molins de Rei					8	10	251	20
Mollet del Vallès					3	5	115	10
Monistrol de Montserrat					1	1	15	2
Montcada i Reixac	2	3	75	3	2	3	72	6
Montesquiu					1	1	21	2
Montgat					2	4	88	8
Òdena					1	2	34	4

Olèrdola					1	2	26	4
Olesa de Montserrat					4	7	178	14
Palau-solità i Plegamans					1	2	50	4
Piera					3	6	117	12
Pineda de Mar					5	8	177	16
Polinyà					2	5	98	10
Prats de Lluçanès					2	2	21	4
Rellinars					1	1	17	2
Rubí					9	18	436	36
Sant Adrià de Besòs	4	8	190	8	4	8	147	16
Sant Andreu de la Barca					7	15	347	30
Sant Boi de Llobregat					2	3	70	6
Sant Celoni					5	7	163	14
Sant Climent de Llobregat					1	2	38	4
Sant Cugat del Vallès					3	6	137	12
Sant Feliu de Llobregat					5	8	174	16
Sant Joan Despí					3	7	164	14
Sant Julià de Vilatorrada					1	1	28	2
Sant Just Desvern					2	3	71	6
Sant Llorenç Savall					1	1	13	2
Sant Quintí de Mediona					1	1	22	2
Sant Quirze Besora					1	1	18	2
Sant Quirze del Vallès					6	11	246	22
Sant Vicenç de Montalt					1	1	25	2
Sant Vicenç dels Horts					3	5	115	10
Santa Coloma de Gramenet	10	16	400	16	12	21	472	42
Santa Margarida de Montbui					3	5	105	10
Santa Maria de Palau Tordera					1	2	40	4
Santa Perpètua de Mogoda					4	9	196	18
Subirats					1	1	14	2
Súria					3	3	55	6
Taradell					1	2	42	4
Terrassa	2	2	50	2	7	11	239	22
Torelló					1	2	33	4
Torrelles de Llobregat					2	3	70	6
Vilafranca del Penedès					3	6	143	12
Vilanova del Vallès					2	4	91	8

## CONEGUEM ELS NOSTRES PARCS 2018





## 5.3 NOMBRE DE PARTICIPANTS ALS PARCS. ANYS 1982-2018

### NOMBRE DE PARTICIPANTS ALS PARCS. ANYS 1982-2018

#### Nombre de participants als parcs: ALUMNES

Curs	Municipis	Montserrat	Sant Llorenç	Montnegre Corredor	Garraf	Guilleries Savassona	Castell Montesquiu	Parc Agrari	Totals
82-83	20	2.672	2.141	---	---	---	---	---	4.813
83-84	20	3.640	2.291	440	---	---	---	---	6.371
84-85	29	3.106	3.186	---	---	---	---	---	6.292
85-86	30	3.735	2.967	---	---	---	---	---	6.702
86-87	25	3.107	1.906	---	389	---	---	---	5.402
87-88	28	2.681	1.321	---	1.583	---	---	---	5.585
88-89	28	3.017	1.383	---	1.579	---	---	---	5.979
89-90	26	3.003	1.676	---	1.630	---	---	---	6.309
90-91	26	2.988	1.348	269	1.135	---	---	---	5.740
91-92	36	2.676	1.464	588	1.479	---	---	---	6.207
92-93	38	2.905	1.696	777	1.489	---	---	---	6.867
93-94	41	2.627	1.742	1.147	1.496	---	---	---	7.012
94-95	43	2.919	2.233	1.489	1.478	---	---	---	8.119
95-96	42	2.362	2.225	1.205	1.371	---	---	---	7.163
96-97	47	2.350	1.952	1.282	1.454	---	---	---	7.038
97-98	54	2.534	1.535	1.154	1.347	---	---	---	6.570
98-99	53	2.423	1.636	1.276	1.347	---	---	---	6.682
99-2000	54	2.579	1.711	1.190	1.283	---	---	---	6.763
2000-2001	54	2.616	2.065	1.218	876	---	---	---	6.775
2001-2002	54	2.611	1.635	1.572	622	---	---	---	6.440
2002-2003	53	2.262	2.117	1.927	792	---	---	---	7.098
2004-2004	58	2.387	1.824	1.827	1.024	---	---	---	7.062
2004-2005	56	2.176	2.134	1.767	1.055	---	---	---	7.132
2005-2006	57	2.338	2.162	1.941	1.232	---	---	---	7.673
2006-2007	59	2.295	2.147	1.660	1.138	---	---	---	7.240
2007-2008	61	2.384	1.637	1.292	1.505	451	---	---	7.269
2008-2009	65	2.651	2.054	1.930	1.692	157	---	---	8.484
2009-2010	62	2.631	1.862	2.000	1.611	89	---	---	8.193
2010-2011	51	1.774	1.508	1.200	1.423	---	---	---	5.905
2011-2012	54	2.793	1.730	1.448	1.571	---	170	---	7.712
2012-2013	56	2.370	2.027	1.604	1.152	---	37	---	7.190
2013-2014	59	2.247	2.065	1.273	1.343	---	106	---	7.034
2014-2015	65	2.293	2.044	1.799	1.414	---	52	43	7.645
2015-2016	61	2.330	2.155	1.611	1.356	---	81	---	7.533
2016-2017	52	2.112	2.236	1.475	1.279	---	39	---	7.141
2017-2018	71	2.517	2.176	1.804	1.406	---	72	14	7.989
<b>Total alumnes</b>		<b>94.111</b>	<b>69.991</b>	<b>40.165</b>	<b>41.551</b>	<b>697</b>	<b>557</b>	<b>57</b>	<b>247.129</b>

### Nombre de participants als parcs: MESTRES

	Curs	Montseny	Sant Llorenç	Montnegre Corredor	Garraf	Guilleries Savassona	Castell Montesquiu	Parc Agrari	Totals
Mestres	88-89	224	116	---	126	---	---	---	466
	89-90	242	142	---	138	---	---	---	522
	90-91	239	145	30	98	---	---	---	512
	91-92	265	136	60	159	---	---	---	620
	92-93	260	140	74	132	---	---	---	606
	93-94	234	138	104	132	---	---	---	608
	94-95	260	188	134	131	---	---	---	713
	95-96	215	190	97	113	---	---	---	615
	96-97	203	189	97	132	---	---	---	621
	97-98	249	142	101	124	---	---	---	616
	98-99	247	155	114	129	---	---	---	645
	99-2000	251	157	124	116	---	---	---	648
	2000-2001	262	203	112	89	---	---	---	666
	2001-2002	259	187	145	63	---	---	---	654
	2002-2003	187	175	183	75	---	---	---	620
	2003-2004	186	145	156	100	---	---	---	587
	2004-2005	180	164	164	91	---	---	---	599
	2005-2006	202	180	184	107	---	---	---	673
	2006-2007	204	190	150	95	---	---	---	639
	2007-2008	194	133	105	123	23	---	---	578
	2008-2009	217	178	161	153	12	---	---	721
	2009-2010	209	156	156	134	9	---	---	664
	2010-2011	77	68	84	58	---	---	---	287
	2011-2012	115	137	79	69	---	9	---	409
	2012-2013	102	85	85	76	---	2	---	350
	2013-2014	177	169	114	131	---	8	---	599
	2014-2015	194	159	143	107	---	5	2	610
	2015-2016	202	159	138	99	---	10	---	608
	2016-2017	182	170	129	97	---	3	---	581
	2017-2018	230	202	158	128	---	8	2	728
<b>Total mestres</b>		<b>6.268</b>	<b>4.698</b>	<b>3.381</b>	<b>3.325</b>	<b>44</b>	<b>45</b>	<b>4</b>	<b>17.765</b>

ALUMNES I MESTRES								
2018	2.747	2.378	1.962	1.534	0	80	16	8.717

TOTAL ALUMNES I MESTRES								
MESTRES	100.379	74.689	43.546	44.876	741	602	61	264.894





## 6 VALORACIÓ

### 6.1 VALORACIÓ GENERAL DE LA 1A FASE

Per atendre a la diversitat, s'han realitzat **49 sessions** presencials en els centres que es va considerar que podien tenir una atenció preferencial respecte les altres. Alguns d'aquest centres estan ubicats en entorns urbans sovint amb un alumnat de nivell sociocultural baix que viuen molt allunyats tan físicament com socialment del medi natural. També hi ha aquelles escoles d'educació especial que participen en el programa. En tots aquests centres una primera visita per part d'un educador/a ambiental a l'aula permet que se'ls puguin aclarir molts dubtes que poden anar sorgint a mida que es desenvolupa la xerrada i a més anar modulant la sessió en funció dels coneixements i interessos i participació del grup.

Les sessions són d'una hora de durada, i estan molt ben valorades per tot el professorat. El retorn que els educadors i educadores tenen en acabar la sessió sempre es positiu. Molt mestres verbalitzen la importància de la realització aquesta sessió de 1a fase comenten la bona actuació que té l'educador que la imparteix. Per part dels educadors de 1a fase també valoren molt positivament aquesta sessió i comenten que els alumnes i mestres mostren, normalment, molt interès en les seves intervencions.

**Aquest any ha sigut el 2n** que s'ha utilitzat la **comunitat virtual**. A finals de gener es va donar d'alta a totes les escoles participants, amb una contrasenya i un usuari que els permetia accedir a la zona privada de la plataforma.

## 6.2 VALORACIÓ GENERAL DE LA 2A FASE

Les empreses que han fet les sortides de 2a fase han estat les mateixes dels cursos anteriors. El quadre següent indica el nom de l'empresa i l'itinerari o itineraris que han realitzat:

EMPRESES	PARCS	ITINERARIS
<b>DURBEC</b>	Parc del Montnegre i el Corredor	Itinerari d'Hortsavinyà i del Corredor
<b>Aprèn</b>	Parc Natural del Montseny	Itineraris de Fontmartina, Collformic i Santa Fe
	Parc del Castell de Montesquiú	Itinerari del Castell
<b>CIMA</b>	Parc Natural de Sant Llorenç del Munt i l'Obac:	Itineraris de Coll d'Estenalles i Casanova de l'Obac
<b>SIGNATUS</b>	Parc del Montnegre i el Corredor	Itinerari de l'Àrea d'Esplai del Corredor
<b>Fundació Catalana de l'Esplai</b>	Parc del Garraf	Itinerari de Can Grau
	Parc Agrari	Itinerari Masia Can Comas

A continuació presentem el buidat de les valoracions emplenades pel professorat que ha realitzat la sortida de 2a fase del programa.

### 6.2.1 BUIDAT D'ENQUESTES

#### **Buidat de les enquestes de l'entorn virtual**

Número valoracions: **26**

#### **Quin ha estat el motiu per realitzar l'activitat?**

Ho treballem com a eix transversal: 6

És una activitat gratuïta: 5

Coincideix amb el temari d'una assignatura: 7

Treballem a nivell d'escola: 3

Altres: 5

Comentari: És una activitat puntura: jornada cultural, setmana del medi ambient,..

#### **Has concertat reserva personalment?**

Sí: 12

No: 14

#### **Valora de l'1 al 10 la forma de concertar la visita (1 - dolenta, 10: excel·lent):**

6: 1

7: 4

8: 4

9: 7

10: 7

Ns/nc: 3

#### **L'has relacionada amb alguna àrea curricular?**

Sí: 26

No: 0

#### **Quina?**

Coneixement del medi natural, social i cultural : 25  
Educació per al desenvolupament personal i la ciutadania: 1

**L'accés a l'entorn virtual ha sigut fàcil i ràpid?**

Sí: 22  
No: 3  
Ns/nc: 1

**La navegació per l'entorn és fàcil i entenedora?**

Sí: 22  
No: 1  
Ns/nc: 3

**Valora de l'1 al 10 l'entorn virtual (1 - poc o dolent, 10 - molt o excel·lent):**

6: 1  
7: 3  
8: 11  
9: 4  
10: 6  
Ns/nc: 1

**Valora de l'1 al 10 el vídeo de presentació (1 - poc o dolent, 10 - molt o excel·lent):**

6: 1  
7: 5  
8: 13  
9: 3  
10: 4

**Valora de l'1 al 10 la fitxa de treball previ (1 - poc o dolent, 10 - molt o excel·lent):**

5: 1  
6: 4  
7: 6  
8: 9  
9: 5  
10: 1

**Buidat de les enquestes lliurades al professorat en acabar la sortida de segona fase.**

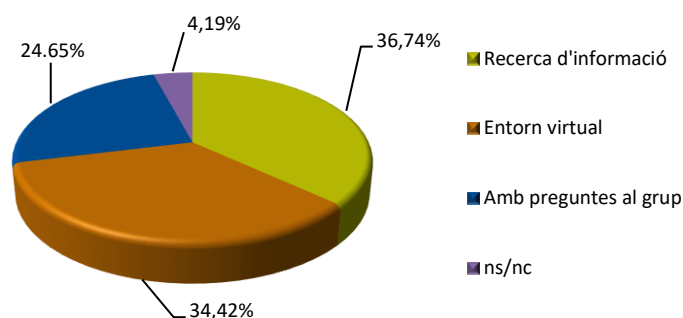
**Abans de fer la sessió, l'has preparat?**



El 78,85% dels docents han manifestat haver preparat prèviament l'activitat de 2a fase, un 20% no l'ha preparada i un 4,12% no ha respost la pregunta.

La majoria dels alumnes han treballat la 1a fase amb recerca d'informació i amb l'entorn virtual, seguidament ho han fet amb preguntes al grup (la pregunta era multiopcions).

Gràfic 6.1 Preparació de la sessió

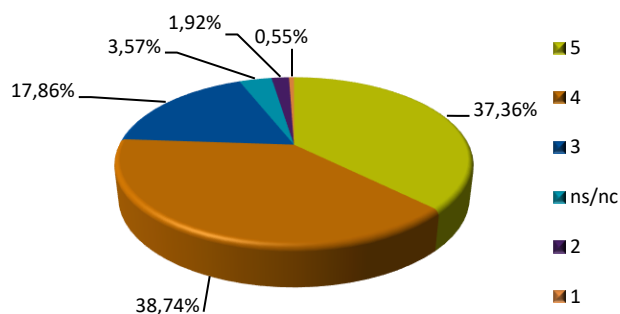


Font: programa informàtic Euomus

### Interès i participació de l'alumnat

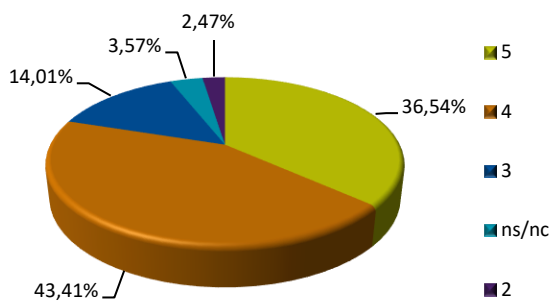
L'interès i la participació de l'alumnat és valorada per sobre del 4 i el 5 en el 76,10% en l'interès i el 79,95% en la participació. Els casos amb valoracions més baixes fan referència al mal comportament dels alumnes.

Gràfic 6.2 Interès de alumnat



Font: programa informàtic Euomus

**Gràfic 6.3 Participació de l'alumnat**

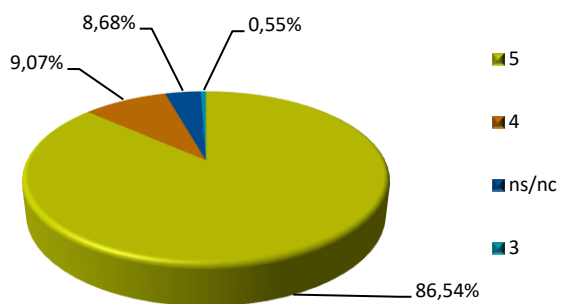


Font: programa informàtic Euromus

### **Intervenció de l'educador/a**

La majoria del professorat qualifica amb un 5 les intervencions de l'educador/a, el 86,54%.

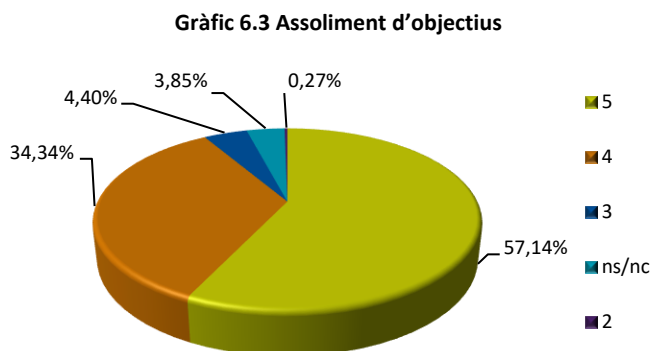
**Gràfic 6.4 Intervenció de l'educador/a**



Font: programa informàtic Euromus

### Assoliment d'objectius

Tots els docents consideren que han assolit els objectius excepte un cas (escola Sagrada Família de Santa Perpètua) que ho valoren amb un 2, no han deixat comentaris al respecte.



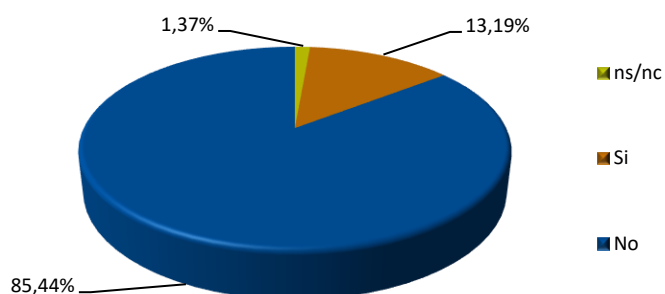
Font: programa informàtic Euromus

### S'ha produït alguna incidència durant l'activitat?

En el 85,44% dels grups no s'ha produït cap incidència.

El 13,19% que manifesta haver-se produït alguna incidència, la majoria fa referència a les males condicions meteorològiques i al retard en l'inici de l'activitat a causa dels autocars. En menor mesura les incidències han estat: per mal comportament dels participants, perquè algun participant s'ha trobat malament o bé hi ha hagut alguna alteració del circuit de l'itinerari o de l'ordre de l'activitat.

Gràfic 6.4 Incidències



Font: programa informàtic Euromus

#### Comentaris del professorat de la sortida de 2a fase:

- Molt agradable tot.
- Tot molt bé.
- Un altre any es podria fer més cap a la primavera.
- Els educadors han estat molt bé. Explicacions correctes i el recorregut s'ha fet molt bé amb l'alumnat. Felicitats!
- Una activitat molt recomanable, amb unes explicacions adequades per a l'alumnat i perfectament organitzada.
- Fer-ho en una època de l'any on no hi hagi tanta possibilitat de pluja.
- Felicitats per l'organització i gestió de l'activitat.
- Les mestres han estat molt participatives i han dirigit el grup molt bé. Els alumnes s'han motivat amb la troballa de coses i han prestat molta atenció.
- Cap. Tot molt bé.
- Hem trobat una quantitat gran de troncs tallats en un espai concret del recorregut (riu). S'haurien de retirar.
- Molt interessant
- No teníem clar si s'havien d'imprimir les llibretes de camp i les hem portat impreses.
- Molt bé! :-)

## CONEGUEM ELS NOSTRES PARCS 2018

- Tot ok!
- Ens ha agradat molt l'explicació. Adreçada a les necessitats del grup.
- Tot ha estat molt bé!
- La sortida ha estat tot correcte.
- Adaptar el ritme i estil de caminada tenint en compte la tipologia d'alumnat. Alumnat poc acostumat a fer petites rutes de senderisme.
- Tot molt bé!
- La monitora ha motivat bastant el grup.
- Estaria bé indicar als conductors on van exactament, per evitar aquest tipus d'equivocacions.
- Hem estat molt ben atesos i l'educadora ha estat pacient i ha explicat molt bé.
- Ha estat perfecte: l'horari previst, l'itinerari i l'educador amb les explicacions adients per als alumnes.
- Hem estat molt AGUST!
- L'educadora molt bé, el grup ha sigut molt maleducat.
- Creiem que el llibret seria millor no utilitzar-lo durant l'activitat. Seria millor omplir-lo a classe l'endemà, i així poder estar més atents a les explicacions.
- En general les explicacions han estat bé i interessants .
- Hauria de ser una activitat més curta.
- Ens ha agradat molt! Tornarem!
- Tot bé!
- Molt bona orientació pedagògica.
- Activitats molt dinàmiques. Ens han agradat molt.
- No, tot molt bé.
- Ha estat molt bé, com sempre.
- Que l'empresa d'autocars tingui l'adreça correcta, que al principi no sabíem on anàvem.
- M'ha agradat molt i ha anat tot molt bé. El monitor perfecte.
- És una activitat molt maca, per gaudir de la natura, ja que no estan acostumats.
- Molt interessant!
- Tot molt bé, molt ben organitzat.

- És una llàstima la manca d'aigua per beure i WC (P Garraf).
- Tot ok!
- Tot perfecte!
- Bona experiència!
- Molt ben explicat. Ha permès que els nens participin.
- Dinàmica més activa, algun joc.
- Molt adaptat al nivell de coneixements dels alumnes. Es podria posar alguna gimcana. durant el circuit per tal que els alumnes vagin trobant.
- Estaria bé que en el recorregut hi hagués un rierol per treballar aquest medi.
- Estem molt satisfets.
- Alguna activitat lúdica.
- Excel·lent.
- Educadora motivadora, primera, agradable i bona relació amb alumnat.
- Entorn preciós, programa molt educatiu.
- Felicito la Gemma. Molt bona feina.
- Explicacions de la Gemma molt interessant i captaven atenció del grup. Hem gaudit molt!
- Indicar a les escoles de St Celoni que no cal anar a El BRULL.
- Volem tornar l'any vinent.
- Gràcies per la paciència.
- Molt contents i agraïts.
- Tot molt bé.
- Proposen recuperar la 1a fase.
- Ens ha agradat Fontmartina, més que Collformic.
- Que es mantingui aquesta activitat.
- Donat que tenim un grup amb molts alumnes amb NEE, l'educador ambiental ha adaptat molt bé les activitats.
- No hi havia una direcció concreta, i no hem trobat el punt de trobada a l'hora indicada.
- Felicitats!
- Valorem positivament la formació del monitor i el seu valor pedagògic.

## CONEGUEM ELS NOSTRES PARCS 2018

- Ens ha agradat molt.
- Ha estat molt complet i organitzat.
- La recollida de l'autocar ha estat 30 minuts tard.
- Tot molt bé. Els continguts interessants i la metodologia adequada.
- Poder fer més activitats com aquestes amb més freqüència en escoles com la nostra, és especialment important i profitós.
- Caldria afegir alguna estona de connexió amb la natura (meditació, escolta silenciosa, contemplació). A més, volem afegir que el material proporcionat als alumnes és molt adient.
- Ha estat una bona experiència i la valoració dels alumnes també ha estat molt positiva.
- Hem fet l'activitat per 3<sup>a</sup> vegada i estem molt satisfets.
- Molt motivadora la visita.
- Molt bé.
- El servei d'autocar no tenia la informació del lloc on anàvem i s'ha produït moments d'inseguretat.
- El servei d'autocar hauria de tenir la informació del lloc on es va.
- Hem gaudit de la sortida i el grup ha après.
- Estem molt contents per l'activitat.
- L'itinerari s'ha vist afectat ja que hem arribat tard a causa d'una confusió amb l'autocar.
- Les activitats són molt adients per l'edat i les explicacions sobre el terreny molt didàctiques. Gràcies.
- Poder disposar d'un telèfon de contacte d'algun dels monitors de l'activitat.
- Ens ha agradat molt l'activitat.
- Els wc estan bruts i no hi ha paper (P Corredor).
- Llibreta de camp més atractiva.
- Tenir un recipient per anar agafant mostres.
- Tot ens ha semblat molt bé.
- Ha anat molt bé.
- L'explicació i els coneixements de l'educador han estat molt correctes.

- Especificar l'adreça de la masia per arribar-hi.
- Actualitzar el mapa de comarques de l'activitat prèvia.
- Gràcies per haver adaptat la ruta a un nen amb mobilitat reduïda.
- Molt bé! Ha engrescat molt bé als nens i ha sabut inserir en interessos dels nens/es. Moltes gràcies!!
- Creiem que el llibret seria millor no utilitzar-lo durant l'activitat. Potser estaria més bé omplir-lo a classe l'endemà de la sortida, i així poder estar més atents a les explicacions.
- Ens agrada molt poder gaudir d'aquesta activitat i l'entorn.
- Durant la visita anar relacionant el que s'explica amb el quadern.
- Ens ha agradat molt. Gràcies. :)
- Les explicacions de la guia han estat molt interessants. Hem après molt! Gràcies!
- Tot molt ben explicat. Ens ha agradat molt!
- Ens ho hem passat molt bé.
- És una molt bona proposta per 6è. Molt dinàmica i amb continguts rellevants.
- Tot molt bé. Els alumnes molt participatius i contents.
- Tot perfecte. L'any passat no vam poder pujar al Montcau perquè acabava de ploure. Els nens i nenes gaudeixen de la natura.
- Suprimir el quadernet i fer activitats + dinàmiques (brúixola, cursa d'orientació...)
- Tot ha anat molt bé.
- Tot molt bé!
- Experiència molt recomanable i necessària per aquestes edats!
- Destacar la paciència de l'educadora.
- Que hi hagi contenidor de reciclatge i/o papereres a Coll d'Estenalles.
- L'itinerari i les explicacions han estat molt correctes, però el ritme una mica ràpid.
- En general MOLT BÉ!
- La Diputació no ha informat als educadors de què portàvem 2 nens de NEE.
- És una bona època per fer la sortida. L'havíem fet al febrer i no es veu tan bé la vegetació.



## CONEGUEM ELS NOSTRES PARCS 2018

- Potser en algun moment hem trobat en excés d'explicacions i d'informació. Hem trobat a faltar una part més manipulativa o experimental per acabar de motivar els alumnes. (Taller, audiovisual, exposició..)
- Ha estat molt bé, sobretot la caminada i les explicacions.
- Molt motivador el monitor.
- Bon funcionament i paciència.
- No hem pogut fer les prèvies però treballarem l'activitat després de l'excursió.
- Tot molt bé i adequat per l'edat dels nens i nenes.
- Ens agrada molt, adequada pel cicle.
- Responsable molt bon nivell de coneixements, actitud engrescadora i molt bona actitud respecte als alumnes, s'ha adaptat a les necessitats del grup.
- Molt bon treball de l'educador: comunicació, actitud envers els alumnes, competent en el seu treball. Excel·lent.
- Tot el material està molt bé.
- Tot perfecte.
- Tot molt bé, els alumnes han estat xerraire però han gaudit de l'activitat.
- Alguna activitat més que poguessin fer els nens/es.
- Alguna activitat més moguda tipus el joc del final o observar les plantes en grups, a afegir.
- Activitat molt interessant i l'explicació de la monitora excel·lent.
- Avisar sobre brossa/deixalles a les escoles.
- Material previ més complet.
- Mancaria informació prèvia a les escoles per el tema del reciclatge de les deixalles.
- El power point de coneguem els parcs no és accessible.
- Massificació d'escoles fent el mateix recorregut i a la mateixa hora.
- Podria ser una mica més dinàmic.
- Fer alguna activitat manipulativa.
- Evitar les llargues explicacions orals (les condicions són poc favorables).
- Hauria d'haver aigua al lavabo.

## 6.2.2 VALORACIÓ DELS EQUIPS EDUCATIUS

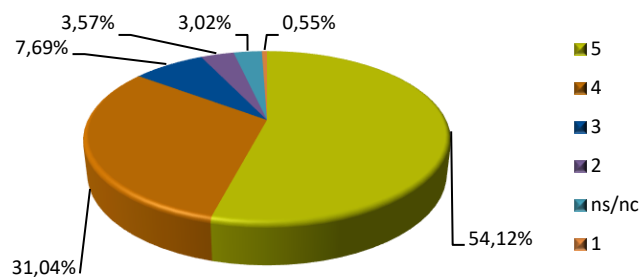
**Buidat de les enquestes omplertes pels educadors en acabar la sortida de segona fase.**

### **Interès i participació del professorat**

La majoria del professorat s'ha mostrat amb molt interès amb el 85,16% de valoracions entre 4 i 5 i participatiu amb el 82,69% de valoracions entre el 4 i el 5.

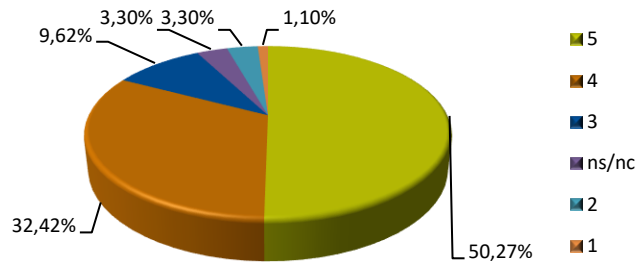
Els cas valorat amb 1 fa referència a l'escola Ernest Lluch d'Abrera, els alumnes estaven molt esverats i no prestaven atenció a les explicacions i activitats. Els professors responsables no mostraven una actitud adequada. Els comentaris dels casos valorats amb un 2 són deguts a un grup dispers on el mestre distreia a l'alumnat i a grups que parlaven molt, tot i que els mestres miraven de fer callar als alumnes.

**Gràfic 6.5 Interès del professorat**



Font: programa informàtic Euomus

### Gràfic 6.6 Participació del professorat

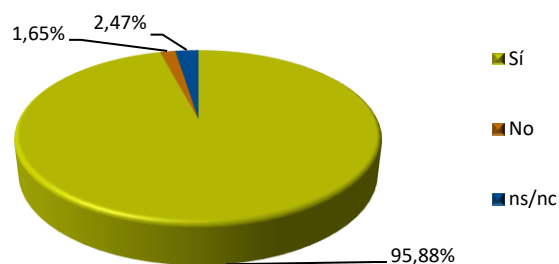


Font: programa informàtic Euomus

## El professorat ha estat sempre present durant la visita?

Gairebé tot el professorat ha estat sempre present. En alguns casos els professors han estat presents però com absents o bé parlaven entre ells, apartades del grup, mentre es feien les explicacions o consultaven el mòbil. En el cas de l'escola Las Seguidillas de Badia del Vallès una alumna es va trobar malament (mareig, vòmits...) i va haver de marxar amb ella.

### Gràfic 6.7 Presència del professorat

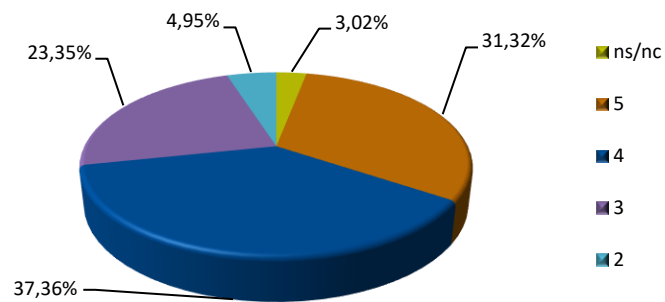


Font: programa informàtic Euomus

## Interès i participació de l'alumnat

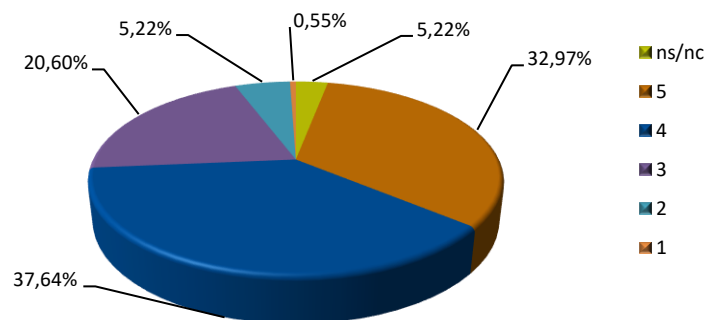
La majoria dels alumnes han mostrat molt interès i han estat molt participatius, han estat valorats entre el 4 i el 5. Els grups valorats amb 1 i un 2 han estat grups que no mostraven gaire interès i que els mestres que els acompanyaven no ajudaven gaire.

Gràfic 6.8 Interès de l'alumnat



Font: programa informàtic Euromus

Gràfic 6.9 Participació de l'alumnat



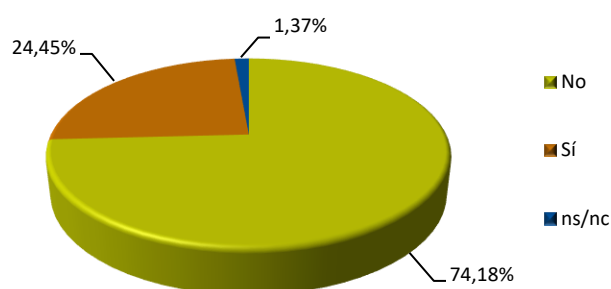
Font: programa informàtic Euromus

### S'ha produït alguna incidència durant l'activitat?

En el 74,18% dels grups no s'ha produït cap incidència. De les incidències registrades, la majoria fan referència a retards en l'inici de l'activitat per diversos motius i a les condicions meteorològiques, aquests a vegades comporten l'alteració de l'itinerari o l'ordre de l'activitat. Seguidament s'han ocasionat incidències degut al mal comportament dels alumnes o bé perquè algun participant s'ha trobat malament. També hi ha altres motius com per exemple:

- Un infant de 6èA va perdre un telèfon mòbil durant el recorregut i no el van trobar. No tenia autorització per dur-lo.
- Els professors van deixar la bossa de la bossa, amb les deixalles dels alumnes amagada als serveis, quan es va informar de que no estava permès deixar-la al punt d'informació.
- L'escola Turó de Can Mates de Sant Cugat del Vallès va trobar un accident a l'autopista i el grup va retornar cap a l'escola.
- En el cas de l'escola Àngela Bransuela, per un error al calendari els educadors no es van presentar el dia de la sortida. Lavola ha seguit el protocol establert i ha obert una **no conformitat** per registrar aquesta incidència. Com ha compensació es va fer una sessió a l'aula en un dia pectat amb l'escola.

Gràfic 6.10 Incidències



### 6.3 VALORACIÓ GENERAL DEL PROGRAMA

Del seguiment que es fa del programa des de la coordinació de Lavola es destaquem els punts següents:

- S'han realitzat sessions de 1a fase només a les escoles que es consideren que poden necessitar-ho més que altres . Són les escoles preferents que es van escollir fa quatre anys i que s'hi sumen o es resten les escoles de NEE en funció de la seva participació. Aquest any s'han realitzat **49 sessions de 1a fase**.
- Seguim compensant les emissions de gasos d'efecte hivernacle associades al desenvolupament del programa "Coneguem els nostres parcs". Es compensen les emissions relacionades amb la producció dels guions de l'alumne "guia de camp" i els desplaçaments del públic escolar i els educadors als parcs.

La compensació s'ha fet a través de la marca clean CO<sub>2</sub>, amb l'adquisició d'un nombre equivalent de crèdits de carboni d'alta qualitat de projectes de reducció d'emissions de la seva cartera [www.cleanco2.net](http://www.cleanco2.net) Com a resultat, la Diputació de Barcelona ha obtingut el certificat **clean CO<sub>2</sub>** que acredita que s'han compensat **14 tones de Co<sub>2</sub>eq.** associades al programa i que s'ha fet d'una manera única i intransferible, contribuint a la realització de projectes de tecnologies netes i eficiència energètica i afavorint el desenvolupament sostenible de les comunitats locals a on s'implanten aquests projectes. (s'ha lliurat certificat)



## CONEGUEM ELS NOSTRES PARCS 2018

- L'atenció a la diversitat és un punt fort de la gestió del programa. Aquest curs han sigut 73 les escoles que ens han comunicat algun tipus de discapacitat en les seves aules.
- També cal destacar que, un any més, s'ha realitzat la reunió de treball amb tots els equips d'educadors del programa.

**A continuació trobareu la valoració que fa cada equip educatiu del seu itinerari:**

### **Parc del Garraf (Can Grau)**

L'itinerari guiat pel **Parc del Garraf**, dirigit a grups escolars de cicle superior, s'ha realitzat en el període entre principis de març i finals de maig de 2018 amb un total de 64 grups de 39 escoles diferents. La programació del calendari d'activitats s'ha organitzat conjuntament entre *Lavola* i la *Fundació Catalana de l'Esplai*, posant-se prèviament d'acord amb l'escola visitant.

S'ha programat el calendari fent coincidir, en la majoria dels dies de la campanya, dos grups alhora. Valorem molt positivament la gestió del calendari i dels grups ja que fa possible que les sortides es puguin concentrar més als mesos de març i abril, que són menys calorosos i per tant més agradables al Garraf. Tot i això,enguany hi ha hagut alguns dies de pluja que han obligat a anul·lar la sortida, i s'han hagut d'aplaçar durant el mes de maig.

En la majoria dels casos, la primera fase de l'activitat s'ha realitzat a través de l'entorn virtual, juntament amb materials complementaris aportats pels mestres.

Alguns grups **han valorat molt positivament el vídeo de presentació dels parcs on apareix en Roc**, ja que és un personatge molt divertit per als alumnes que alhora els ensenya a conèixer el parc amb més respecte i interès.

No s'han detectat incidències importants amb l'arribada dels grups al punt de trobada amb l'educador/a, al pàrquing de la bassa dels bombers sota de l'escola de natura de Can Grau. En general, l'hora d'arribada ha estat entre les 10 i les 10:30h.

Puntualment, algun autocar ha acabat pujant a l'aparcament de Can Grau, ja sigui per desconeixement o fins i tot per comoditat, ja que al costat de la casa hi ha espais amb ombra on poder descansar.

L'activitat s'inicia al pàrquing de la bassa, on els grups arriben i esmorzen. **Any rere any insistim en la necessitat de posar contenidors a la zona, ja que acostuma a quedar**



**bastant brut.** Amb els nostres grups ja ens cuidem de no deixar brossa pel terra, però es tracta d'una zona amb molta afluència de persones.

El punt d'inici de l'activitat està molt pròxim a l'escola de Natura de Can Grau. En principi no es fa cap parada a la casa ja que el temps és bastant just per a fer la sortida, però **si l'escola ho demana hi ha la possibilitat d'anar als lavabos de la instal·lació.**

La relació amb el personal del Parc és molt bona, sempre estan a disposició de les possibles demandes per al desenvolupament de l'activitat i de la resolució de tots els dubtes que tinguem.

En general, el servei d'autocars ha funcionat correctament, arribant tots el grups a l'hora prevista. La puntualitat dels grups depèn, principalment, de la distància entre el seu municipi i el punt de trobada, però la majoria oscil·len entre les 10 h i les 10:30 h.

Cal destacar, la **necessitat de tenir el servei d'autocar a disposició del grup durant tota l'activitat**, per si sorgeix algun imprevist, ja sigui pluja, accident lleu d'algun/a participant o qualsevol altre problema que pogués ocórrer durant l'activitat.

Puntualment, alguns conductors han comentat que tot i conèixer el punt de trobada, no tenien clar quina ruta havien d'agafar fins a arribar a la bassa dels bombers. Degut a això, algunes escoles han arribat més tard del previst, ja que han realitzat un trajecte més llarg del recomanable.

L'itinerari des de Can Grau fins l'Avenc de l'Esquerrà és molt educatiu i interessant per l'alumnat, ja que el seu recorregut permet veure la diversitat de paisatges i els aspectes més destacats del Parc del Garraf, així com un dels avencs més importants de Catalunya. L'itinerari acostuma a agradar molt als grups i sobretot, els desperta molt l'atenció l'Avenc de l'Esquerrà.

Alguns dies, especialment els més calorosos, l'itinerari es pot fer una mica més cansat. S'ha de tenir en compte que, la majoria dels nens/es no estan acostumats a caminar per la muntanya, que les temperatures del Garraf poden ser prou intenses i que en tot el recorregut pràcticament no hi ha ombres, degut al tipus de vegetació que és majoritàriament arbustiva. En aquest sentit es podria plantejar la possibilitat de també realitzar més sortides a la tardor o fins i tot en mesos d'hivern.



## CONEGUEM ELS NOSTRES PARCS 2018

Valorem molt positivament les guies de natura amb imatges per als/les educadors/es ja que hi apareixen els elements més representatius de la sortida, com ara les espècies més conegudes de la fauna del Garraf.

La majoria dels grups treballen la fase prèvia del dossier abans de la sortida.

Pel que fa a la part de dossier que es treballa durant l'itinerari hem aconseguit treure el profit a totes les parts més obertes, destinant-les als aspectes més singulars del Parc del Garraf.

En el cas de la nostra sortida, pràcticament no fem ús de les lupes, excepte en comptades ocasions per observar amb més detall els pèls d'algunes plantes o com també els fòssils com ara les orbitolines.

Durant aquesta campanya 2018 hem tingut una meteorologia força estable i amb temperatures molt suaus, exceptuant alguna setmana del mes de març i abril, ja que es van haver d'anular algunes sortides per previsió de pluja. En total 5 escoles no van poder realitzar l'activitat el dia programat, i es van haver d'aplaçar fins a finals de maig, quan les temperatures ja són més elevades.

### **Parc Agrari**

L'itinerari guiat pel **Parc Agrari del Baix Llobregat**, dirigit a grups escolars de cicle superior, s'ha realitzat el dia 16 de maig del 2018, amb l'escola Montcau ZER de Subirats. La programació del calendari d'activitats s'ha organitzat conjuntament entre *Lavola* i la *Fundació Catalana de l'Esplai*, posant-se prèviament d'acord amb l'escola visitant.

L'adreça del Centre d'Informació i Gestió del Parc Agrari (camí de la Ribera, s/n) ha comportat certes confusions degut a unes obres, ja que els navegadors de gps no permeten accedir fins a la masia amb aquesta adreça. Per a solucionar aquest problema, els hem redirigit pel Camí del Sorral, que finalment els ha permès entrar al Parc fins al punt de trobada, a la masia de Can Comas.

L'activitat s'inicia al jardí de Can Comas, on el grup arriba i esmorza. La masia disposa de fonts, lavabos i espais amb ombra.

El recorregut es realitza per camins agraris on hi freqüenten ciclistes, vianants que passegen i vehicles dels treballadors del Parc Agrari.

La relació amb el personal del Parc és molt bona, sempre estan a disposició de les possibles demandes per al desenvolupament de l'activitat i de la resolució de tots els dubtes que tinguem.

Cal destacar la necessitat de tenir el servei d'autocar a disposició del grup durant tota l'activitat, per si sorgeix algun imprevist, ja sigui pluja, accident lleu d'algun/a participant o qualsevol altre problema que pogués ocórrer durant l'activitat.

L'itinerari circular des de la masia de Can Comas és educatiu i interessant per l'alumnat, ja que el seu recorregut permet veure la diversitat de paisatges i els aspectes més destacats del Parc Agrari del Baix Llobregat en l'entorn urbà.

Tot i això, la part del recorregut que voreja les masies i travessa els camps agrícoles es fa massa llarg i monòton per als alumnes que, juntament amb el fet de no trobar pràcticament cap espai amb ombra al llarg del camí, fa que els nens es cansin de seguida, tot i estar acostumats a caminar per la muntanya.

Pel que fa al dossier està orientat específicament a les característiques més singulars del Parc Agrari i s'adequa molt bé a l'activitat.

Per a complementar la sortida hem utilitzat material més específic, com ara: una fitxa il·lustrativa sobre la carxofa, guies de rastres i plantes, guia sobre les masies del Parc Agrari, etc...

Al realitzar aquesta sortida a mitjans de maig, ha provocat que el recorregut s'hagi fet una mica feixuc, degut a les altes temperatures i a la falta d'ombra al llarg de tot el camí. Seria més convenient fer la sortida en mesos menys calorosos.

### **Parc del Montnegre i el Corredor (Hortsavinyà)**

#### **VALORACIÓ GENERAL :**

☒

Valorem positivament i agraïm la comunicació i relació, prèvia, durant i després de la campanya per part de Lavola.

Seguim notat una davallada força important en el número de grups d'aquest any i entenem que per causes alienes a Lavola, entre elles la meteorologia i la falta de dates en el calendari d'una escola ha estat un factor important per no poder realitzar l'activitat en 4 grups.

També hi hagut algun problema puntual amb els autocars, però ha sigut més una falta de planificació o serietat per part del conductor o l'empresa responsable, que no pas per l'estat del camí o la senyalització, així ho constaten les professores implicades.

Cal a dir que en algun cas, els conductors s'han queixat del mapa que se'ls hi ha proporcionat per ser poc específic.

☒

Els espais del parc destinats a la sortida: àrea de pícnic,wc, cada dia es revisaven i s'actuava per a trobar-se un espai net i adequat. Aquest any, no ha calgut l' intervenció d'operaris de la Diputació, ni per qüestions de serveis ni per qüestions d'infraestructura. Aquest any no hi hagut cap relació amb el parc, ja que els serveis eren competència de l'escola d' Hortsavinyà.

No ha calgut cap material adaptat ni de suport per a cap sortida.

Els accessos al Parc estaven degudament restaurats per a una circulació còmode i segura.

Valorem positivament les diferents sortides a nivell d'interès i participació tant dels alumnes com dels professors tot i que algun grup ha mostrat poc interès. Alguns professors ens han verbalitzat que els ha agradat l'activitat i la dinàmica de la sortida en general.

Els grups atesos, normalment venien amb el treball previ fet encara que el nivell de coneixements era més aviat baix.

### **Parc del Montnegre i el Corredor (Corredor)**

Sisena temporada participant en el desenvolupament de la segona fase al Parc del Corredor. Exceptuant vuit dies, tres més que l'any anterior, hem rebut a dos grups per dia. A les 10h, ja ens trobàvem en el punt de trobada a l'espera de l'escola per realitzar la corresponent presentació de l'activitat. De 10h a 10'30h és el marge de temps que han emprat els centres més propers a l'Àrea de l'Esplai del Parc del Montnegre-corredor (Corredor); exceptuant les escoles d'Esplugues de Llobregat, com cada vegada i per la distància, arribaven entre les 10'30h i les 11'00h.

Com la temporada passada, les escoles de ràtio petita (Can Vidalet i Matilde Orduña) del mateix municipi (Esplugues de Llobregat) van fer la sortida compartint el mateix autocar. Cal tenir en compte l'estona de d'esmorzar emprat pels grups, que ha estat entre 20 i 30 minuts, començant l'activitat sobre les 11'00h-11'30h. De mitjana hem finalitzat

## CONEGUEM ELS NOSTRES PARCS 2018

l'itinerari de 13'00h-13'30h així doncs hem invertit entre dues hores a dues hores trenta minuts per recorregut.

Exceptuant dos de pluja, on l'activat es va veure reduïda, el temps emprat en la realització de l'activitat ha sigut el necessari per desenvolupar tot el seu contingut. Contingut que, com els cursos anteriors, hem elaborat pausadament. La sessió es realitza d'una manera tranquil·la i relaxada, entenent que cada grup va marcant el seu propi ritme. Un any més hem seguit intercalat jocs mentre realitzàvem l'activitat, jocs que ens permetien incidir una mica més sobre la matèria que estàvem treballant, així doncs no es presentaven en clau gratuïta, sinó com a element motivador per recordar tot allò que fins al moment s'estava treballant.

Aquest any, cap comentari sobre la durada de l'itinerari, on ens deien que podíem invertir una mica més de temps en el recorregut, pensem que el temps en la realització de l'itinerari és l'adequat per a l'execució correcta del mateix i un any més així ho han seguit valorant els professors.

En quan a incidències, hem tingut alguna per motius de pluja, que s'ha pogut resoldre posposant la data. Alguna escola finalment no va desenvolupar la campanya per decisió pròpia i la més greu va ser la patida per l'escola Àngela Bransuela, on no es va fer una lectura correcta del calendari. L'esmentada escola va quedar desatesa i no va poder fer el recorregut. Cal destacar la resposta positiva de l'equip docent per trobar una solució, aquesta va consistir en compensar els dos grups d'alumnes a una sessió a la pròpia escola d'una hora i mitja de durada per grup relacionada amb el llop. La valoració d'aquesta activitat per part dels professors va ser positiva.

Aquest any han desenvolupat principalment la campanya: en Toni Herrero, l'Eva Arbat, en Pol Guardis en Ricard Bertran i l'Ignasi Castellví, i molt esporàdicament la Yolanda i la Jùlia.

Com l'any passat, i un com tots els anys, la relació que hem tingut al Parc ha estat més que correcta, la persona encarregada de mantenir en condicions l'entorn de l'Àrea

d'Esplai, en Miquel, segueix estant en tot moment amable i atent.

Hem de destacar en un cas, d'un xofer, que tot i avisar-lo i informar-lo, no va fer cas de l'obligació de estar esperant al grup a l'àrea d'esplai. Un altre cas, el xofer va marxar per motius urgents al patir la mare del conductor un ictus, abans de fer-ho ho va exposar a les professores la situació personal en la que es trobava. A l'hora prevista l'autocar tornava al lloc per recollir als alumnes.

Els quaderns segueixen funcionat bé, és el nostre cinquè any realitzant la segona fase, per tant ja hem tingut experiència en la realització del mateix. També com altres anys, no hem treballat la totalitat del quadern, si una bona part d'ell, però sempre hem preferit treballar l'experimentació i el joc conjuntament amb el quadern.

La valoració del quadern per part del professorat és molt bona, nosaltres ho seguim veiem imprescindible per mantenir el nivell de l'activitat.

### **Parc Natural del Montseny (Fontmartina i Collformic)**

La temporada de visites al Parc d'aquest curs ha estat marcada, sobretot, per les condicions climatològiques d'enguany o les seves conseqüències, així com per problemes d'infraestructures habituals.

En el cas de **Fontmartina**: més d'un conductor de l'autocar s'ha queixat que els costa bastant poder maniobrar per entrar a l'aparcament. La majoria dels autocars són voluminosos i al fer el gir per travessar la carretera i entrar a l'aparcament topen amb dos problemes: en primer lloc hi ha un esvoranc entre l'asfalt de la carretera i el terra del l'aparcament (imatge 1) i a més, hi ha una unes alzines a banda i banda de l'entrada de l'aparcament, que dificulten molt la maniobrabilitat i han provocat més d'una rascada a la part superior dels vehicles (imatge 2).



## CONEGUEM ELS NOSTRES PARCS 2018



Un dels altres inconvenients que ha sorgit aquesta temporada, ha estat el funcionament d'avisos del Parc, ja que el servei que informa de l'estat dels accessos i la situació dels espais està actiu a partir de les 11h del matí. Això ha influenciat ja que l'inici de l'activitat està previst a les 10h i els educadors i educadores s'han vist obligats a improvisar afectats per les diverses circumstàncies (neu, talls d'accessos, comprovació prèvia dels espais, etc...).



Per últim, a la part inferior del Sot de l'Infern, els usuaris han estat testimonis de la poda i tal·la de diversos arbres de la zona a inicis de març per part del personal de Parc. Tota la brossa i fusta que es va produir ha quedat apilada dins i al voltant del riu, cosa que ha dificultat bastant l'accés a l'espai i l'accessibilitat a l'entorn del riu, situació que sobretot s'ha vist agreujada per la crescuda del riu d'enguany.



A l'activitat a **Collformic**, tots els xofers que ja hi havia estat anteriorment, s'han felicitat del bon estat de l'aparcament i de la bona feina feta en la recent reforma.

Hi ha una relació cordial amb el personal del parc natural, tot i que poques vegades hem coincidit. Tot i així, les vegades que ens hem trobat, ha estat molt correcte i agradable.

Mostraven interès per com anava tot i s'han ofert per si podien donar un cop de mà en alguna cosa.

Les instal·lacions que hem utilitzat a Fontmartina han estat els lavabos i la zona de pícnic de la Plana del Coll. Sempre els hem trobat nets i l'espai en molt bon estat.

En alguna de les jornades en que no s'ha pogut accedir a la Plana del Coll a causa de la neu, hem improvisat un recorregut a les Feixes del Vilar, on anàvem antigament i n'hem utilitzat el servei de lavabos. La zona de pícnic no era practicable per la neu i les escoles, en aquest cas, han tornat al centre a dinar.

En el cas de Collformic, hem utilitzat la zona de parc del darrera l'església del Brull i els lavabos que ens ha ofert l'ajuntament del municipi. Tot molt correcte.

Finalment en el cas de Santa Fe, on recorriem l'itinerari adaptat per alumnes amb mobilitat reduïda, usàvem l'àrea de pícnic i els lavabos de Can Casades. Sempre que ho hem necessitat, ho hem trobat molt bé.

De forma general, el servei d'autocar ha estat òptim o excel·lent. La majoria de xofers ja coneixien l'espai i el funcionament de l'activitat i, majoritàriament, han estat molt correctes amb el tracte i molt ben predisposats i resolutius.

Ha sorgit, però, un inconvenient amb la companyia Sagalès, encarregada de transportar els infants de Sant Celoni. Enguany ha estat la primera vegada que aquesta companyia gestionava aquest servei, i la informació que els han fet arribar als conductors especificava que el punt de trobada amb els educadors era al Brull i que després s'havia d'anar fins a Collformic, motiu pel qual els que venien per la carretera de Santa Maria de Palautordera en comptes de per Seva, es veien obligats a recórrer un gran trajecte per a arribar-hi, doncs un cop havien baixat al Brull havien de tornar a pujar fins a Collformic novament, que era on es feia l'excursió i on des de fa dos anys es queda amb les escoles de Sant Celoni, i això ha fet retardar l'inici de l'activitat i ha suposat, alhora, algun inconvenient amb els docents.

A Fontmartina hem fet bàsicament el recorregut del Sot de l'Infern encara que depenent del temps del que disposàvem a causa de l'hora d'arribada de les escoles, hem fet diverses variants que ens permetien escurçar l'itinerari en funció del temps disponible.

Enguany, a més, hem trobat un recorregut que hem utilitzat com a alternatiu i que consistia en anar cap al Baiés de la Costa, amb un recorregut més planer i assolellat i que ens ha permès adaptar l'activitat depenent de les circumstàncies del grup (dificultats motrius d'infants o mestres) o de la situació meteorològica (augment del cabal del riu o presència de neu al recorregut).

A Collformic l'itinerari bàsic era pujar al Puigventós, passant pel Pla de l'Ase Mort i el Pla de la Barraca i retornar cap refent camí.

A Santa Fe, s'ha realitzat amb les escoles el recorregut adaptat majoritàriament i també amb un grup es va demanar amb una part del grup fer el recorregut que envolta el Pantà depenent de les capacitats dels grups que han participat en la campanya.

Les llibretes de camp s'entreguen als alumnes a l'inici del recorregut dels diferents itineraris. Depenent del dia s'utilitzen més o menys. S'ha de dir que si per exemple arriben molt tard o bé si les condicions meteorològiques no acompanyen, perquè plou o plovisqueja o bé els dies que fa molt fred també, doncs aquests dies no l'utilitzem durant la sortida i els convidem a que ho facin en retornar al centre per fer un repàs de la feina feta el dia de la sortida.

Aquest curs hem continuat amb el model de dossiers de l'educador amb el contingut de la guia de camp, així com també ho hem complementat amb el dossier propi de

l'empresa. Per part dels mestres la valoració del material didàctic sol variar entre bo i notable.

Les valoracions de l'activitat, les realitzen els i les mestres responsables de cada grup al finalitzar l'excursió: una vegada els hem indicat l'espai de què disposen per a dinar, la situació dels lavabos i hem acordat amb el/la xofer quina serà l'hora de marxar cap al seu municipi, se'ls facilita el full a emplenar i el bolígraf i se'ls deixa una estona per omplir-lo amb tranquil·litat.

Les qüestions que se'ls planteja es refereixen a diversos aspectes, com la preparació prèvia de l'activitat, la valoració de l'activitat una vegada ja realitzada, el suggeriment de millores d'aquesta i la sol·licitud d'informació respecte al mitjà de transport utilitzat per arribar fins al Parc.

En general, les valoracions han estat molt positives i al finalitzar l'activitat tothom ha agraït els serveis prestats. A més, les valoracions dels infants també han estat en positiu, tot i que sovint han manifestat el seu esgotament físic per les característiques de l'activitat.

Els nois i noies, a vegades han verbalitzat el seu desig de fer una activitat més lúdica en l'entorn natural, però al fer el resum de tot el que han après una vegada finalitzada la sessió, queden parats de tots els nous coneixements que han adquirit.

### **Parc Natural de Sant Llorenç del Munt i l'Obac (Coll d'Estenalles)**

Aquest any, en general les escoles han arribat puntuals, tret d'algunes més llunyanes. La majoria de les que han arribat més tard, ho han fet entre les 10:15h i les 10:30h, tot i que alguna ha arribat cap a les 11, fent que no fos possible la realització de l'activitat completa. Això ha anat molt lligat a la distància de l'escola amb el lloc de trobada.

En general els mestres han estat molt ben valorats, tret d'algun cas en concret. La mitjana

## CONEGUEM ELS NOSTRES PARCS 2018

obtinguda pel seu interès ha sigut lleugerament superior al curs passat, amb un 8,76; mentre que la seva participació ha estat valorada mig punt per sota respecte l'any anterior, amb un 7,96. Tret d'un dels grups de l'escola Josep Maria Folch i Torres, de Palau-solità i Plegamans, tots els mestres han estat presents en el moment de realitzar l'activitat.

Tots els aspectes valorats en l'alumnat han obtingut valors més baixos que l'any anterior per part dels i les educadors/es, amb una mitjana de 7,37 en el cas de l'interès demostrat; una participació de 7,33 i un 7,37 en els coneixements.

Durant aquest curs, va haver-hi un dia que es va haver d'anul·lar l'activitat a mitja realització per la pluja amb l'escola Àngel Guimerà de Sant Andreu de la Barca.

Bona valoració en general per a la majoria dels grups. S'han produït algunes incidències lleus durant aquest curs: Va caure un alumne (no va ser res greu) baixant del Montcau, una escola no es va endur la brossa generada i una altra va anar directament a Coll d'Eres sense pujar al Montcau. A banda d'això, tant els educadors com els mestres han valorat els diferents apartats positivament.

Els accessos al Parc Natural i la relació amb el personal del Parc ha estat sempre correcte. Sempre hem trobat les instal·lacions en bones condicions. El fet de que una escola no recollís la brossa generada va fer que el treballador del Centre d'Informació ho hagués de fer.

La valoració del material didàctic per part dels mestres ha estat positiva, tot i que des de

l'escola Pere Calders de Polinyà es planteja la possibilitat de treure el quadernet i realitzar

activitats més dinàmiques.

Pel que fa a la meteorologia hi ha hagut alguns canvis d'última hora degut a les plujes.

### **Parc Natural de Sant Llorenç del Munt i l'Obac (Casanova de l'Obac)**

En general els grups van arribar puntuals a la Casa Nova, tret d'alguns grups que van arribar més tard, però sense dificultar en gran mesura el desenvolupament correcte de l'activitat.

Ha hagut dues escoles de Berga, l'escola Xarxa i l'escola Vedruna-Berga que es van confondre de lloc, i van anar a Estenalles en comptes de l'Obac, el que va provocar que els i les educadors/es s'haguessin de desplaçar i l'activitat hagués de ser escurçada per la manca de temps. L'escola Sant Joan remarca el fet positiu de realitzar la sortida al maig per observar millor la vegetació.

En general els mestres han estat ben valorats, tot i que la mitjana es troba lleugerament per sota

de la valoració obtinguda l'any anterior. La puntuació, en els apartats d'interès i participació, és de 8,79 i 8,61, respectivament.

Bona valoració per a la majoria dels grups, tot i trobar-se, en algun cas, per sota de l'obtinguda l'any anterior. El punt menys valorat per part dels educadors ha estat novament el coneixement

previ de la matèria amb una mitjana de 7,65, l'únic punt per sobre respecte el curs anterior. Pel que fa a l'interès de l'alumnat s'obté un 7,74, gairebé mig punt per sota respecte del curs anterior i la participació un 7,69, més d'un punt per sota de l'any passat.

Forces dies s'han hagut de canviar les dates degut a les males previsions

## CONEGUEM ELS NOSTRES PARCS 2018

meteorològiques, tant de pluja com de neu, el que ha fet variar en gran mesura el calendari respecte a l'inicial. L'escola Sant Llorenç del Munt de Terrassa va anul·lar la sortida degut a l'alta previsió de pluja que hi havia el dia que havien de realitzar-la, i, en no disposar de cap data alternativa, no la van poder gaudir.

La valoració general es molt bona per a la majoria dels grups. L'itinerari és molt adequat i permet molta flexibilitat en cas de disposar de poc temps. Al ser parcialment adaptat, també ens permet flexibilitat en l'adaptació del contingut en cas de limitacions per temes de mobilitat. Molts mestres han deixat els seus comentaris de felicitació tant per l'activitat com pels monitors que l'han portat a terme.

Els accessos al P.N. i la relació amb el personal del Parc han sigut correctes. La Casa Nova de l'Obac sempre l'hem trobat en bones condicions i els espais per dinar també, va bé tenir un lloc on deixar les bosses i motxilles, i aixopluc en cas de mal temps.

La gran majoria de les escoles han pogut realitzar el treball amb els materials de la 1a fase sense problemes.

L'itinerari de l'Obac ens permet treballar molt bé aspectes de la ocupació humana, a part dels temes de medi natural.

### **Parc del Castell de Montesquiú (Itinerari de Montesquiú)**

Les activitats s'han dut a terme entre el mes de març i abril de 2018. El punt de trobada de les escoles amb l'educadora a la segona fase, ha estat l'aparcament del Castell.

A les vistes del castell i després des dels mateixos jardins, es feia la introducció tot seguint el següent esquema.

- Situació geogràfica del territori del Bisaura i presentació de l'espai natural del Parc del Castell de Montesquiú. Breu repàs de la normativa del Parc.
- Explicació d'alguns dels elements més destacables del Castell i alguns apunts de la seva història, tot plegat des dels jardins.

L'itinerari realitzat un cop es sortia dels jardins del Castell constava primerament d'anar fins la font Xica del Castell i seguidament seguir el camí pels boscos de l'obaga fins la riera de la Solana. Després es remuntava la riera pel camí paral·lel fins un punt en el que hi ha una gran llosa al mig del riu on hi ha un bon accés des d'aquest camí, que ha resultat un molt bon lloc per veure capgrossos de diferents amfibis i també macroinvertebrats aquàtics, durant les visites realitzades a l'abril.

Des d'aquest punt que està més allunyat, i un cop acabades les explicacions, es refeia el camí de nou fins a la font de l'inici i allà el grup es quedava a dinar. L'esquema de les explicacions fetes és el següent.

1. Els boscos propis de la zona (presentació a grans trets de les rouredes i les pinedes roviroses). Funcions dels boscos.
2. La pineda rovirosa, les plagues de les pinedes, les trampes pels escarabats barrinadors, la processonària del pi.
3. La fauna forestal. Rastres.
4. La roureda, les plantes del sotabosc. Algunes de les bones pràctiques en la gestió forestal sostenible. La biomassa: el pèl·let, les calderes de biomassa. La Solana, Centre de Formació Forestal Especialitzada.
5. La riera de la Solana, els invertebrats com a indicadors de la qualitat de l'aigua, els amfibis.

Aquest itinerari ha funcionat molt bé de nou. En un recorregut força assequible per a una sortida matinal es mostra una diversitat d'elements d'interès increïbles, tant pel que fa al patrimoni cultural com natural.





## ANNEX I CALENDARIS 2018

# CONEGUEM ELS NOSTRES PARCS 2018

## Calendari 1a fase

		GENER				FEBRER			
Dill	1								
Dmt	2								
Dmc	3								
Dij	4				1				
Div	5				2				
Diss	6				3				
Diu m	7				4				
Dill	8				5	Sta. Coloma x 2			1
Dmt	9				6				
Dmc	10	Badia x 3	Mataró x 2		2	7	Sta. Coloma x 2		1
Dij	11	Badia x 2	Mataró x 2		2	8			
Div	12	Badia x 2	Cerdanyola x 1 Cerdanyola x 1		2	9	Sta. Coloma x 2		1
Diss	13					10			
Diu m	14					11			
Dill	15	Mataró x 2			1	12			2
Dmt	16	Gavà x 1			1	13	Terrassa x 1 Terrassa x 1		1
Dmc	17	Mataró x 1 Mataró x 2			1	14			1
Dij	18	Montcada x 2 Montcada x 1			1	15			
Div	19	St. Adrià x 2			1	16			
Diss	20					17			
Diu m	21					18			
Dill	22	St. Adrià x 2 St. Adrià x 1	Sta. Coloma x 2		2	19			1
Dmt	23	St. Adrià x 3			1	20			
Dmc	24	Sta. Coloma x 1 Sta. Coloma x 1	Sta. Coloma x 2	Sta.Col x 1	3	21			
Dij	25					22			
Div	26	Sta. Coloma x 2			1	23			
Diss	27					24			
Diu m	28					25			
Dill	29					26			
Dim	30					27			
Dmc	31					28			

## 2a fase GARRAF

	FEBRER		MARÇ		ABRIL		MAIG		JUNY	
Dill					2					
Dmt					3	Cornellà x 2	1			
Dmc					4	Masquefa x 3	2	Callús x 1 Torrelles x 1		
Dij	1		1		5	Òdena x 2	3	Cornellà x 2		
Div	2		2		6	Cornellà x 2	4	Vilafranca x 2	1	
Diss	3		3		7		5		2	
Dium	4		4		8		6		3	
Dill	5		5		9	Cornellà x 2	7		4	
Dmt	6		6	Castellet i G. x 1 Piera x 1	10	Castelldef. x 1	8		5	
Dmc	7		7	Vilafranca x 2	11		9		6	
Dij	8		8		12		10		7	
Div	9		9	Castelldef. x 2	13	Castelldef. x 2	11	Papiol x 2	8	
Diss	10		10		14		12		9	
Dium	11		11		15		13		10	
Dill	12		12	Torrelles x 2	16	Castelldef. x 2	14		11	
Dmt	13		13		17	Sant Boi x 2	15		12	
Dmc	14		14	Cornellà x 1 St. Llorenç x 1	18	Castelldef. x 2	16		13	
Dij	15		15	St. Just x 2	19	Castelldef. x 2	17	Cornellà x 2	14	
Div	16		16	Vilafranca x 2	20	Cornellà x 2	18		15	
Diss	17		17		21		19		16	
Dium	18		18		22		20		17	
Dill	19		19	Cornellà x 1 Piera x 1	23		21		18	
Dmt	20		20		24	Cornellà x 1 Castelldef. x 1	22		19	
Dmc	21		21	Monistrol x 1	25	Castelldefels x 1 Sant Boi x 1	23		20	
Dij	22		22	Piera x 2	26	Castelldefels x 1 Sant Just x 1	24	Cornellà x 2	21	
Div	23		23	Piera x 2	27	Castelldef. x 1	25		22	
Diss	24		24		28		26		23	
Dium	25		25		29		27		24	

## CONEGUEM ELS NOSTRES PARCS 2018

Dill	26		26		30		28		25	
Dmt	27		27				29		26	
Dmc	28		28				30		27	
Dij	29		29				31		28	
Div	30		30						29	
Diss	31		31						30	

### 2a fase CORREDOR

	FEBRER		MARÇ		ABRIL		MAIG		JUNY	
Dill					2					
Dmt					3	La Granada x 2	1			
Dmc					4	Franqueses x 2	2	Mataró x 2		
Dij	1		1		5	Mataró x 1 Pineda x 1	3	Esplugues x 2		
Div	2		2	Montgat x 2	6	Mataró x 1 Gualba x 1	4	Gelida x 2	1	
Diss	3		3		7		5		2	
Dium	4		4		8		6		3	
Dill	5		5	Mataró x 2	9		7	Taradell x 2	4	Mataró x 2
Dmt	6		6	Mataró x 2	10	Mataró x 2	8		5	
Dmc	7		7		11		9	Franqueses x 2	6	
Dij	8		8		12		10		7	
Div	9		9	Mataró x 2	13		11	St.Quintí M.x 1 Esplugues x 1	8	Vilanova V. x 2
Diss	10		10		14		12		9	
Dium	11		11		15		13		10	
Dill	12		12		16		14		11	
Dmt	13		13	Vilanova V. x 2	17	Mataró x 2	15		12	
Dmc	14		14	Mataró x 2	18	Esplugues x 2	16	Pineda x 2	13	
Dij	15		15	Esplugues x 2	19	Mataró x 2	17	Franqueses x 2	14	

Div	16		16	Esplugues Ll. x 1 Esplugues Ll. x 1	20	Mataró x 2	18	Taradell x 1	15	
Diss	17		17		21		19		16	
Dium	18		18		22		20		17	
Dill	19		19	Esplugues Ll. x 1 Franqueses x 1	23		21		18	
Dmt	20		20		24	Pineda x 1	22		19	
Dmc	21		21		25	Montgat x 2	23	Mataró x 1	20	
Dij	22		22		26	Pineda x 2	24		21	
Div	23		23	Mataró x 2	27	Pineda x 2	25		22	
Diss	24		24		28		26		23	
Dium	25		25		29		27		24	
Dill	26		26		30		28		25	
Dmt	27		27				29		26	
Dmc	28		28				30	Mataró x 2	27	
Dij			29				31		28	
Div			30						29	
Diss			31						30	

## 2a fase MONTNEGRE

	FEBRER		MARÇ		ABRIL		MAIG		JUNY	
Dill					2					
Dmt					3		1			
Dmc					4		2			
Dij	1		1		5		3			
Div	2		2		6		4		1	
Diss	3		3		7		5		2	
Dium	4		4		8		6		3	
Dill	5		5	Mollet x 3	9	Mollet x 2	7		4	
Dmt	6		6		10		8		5	
Dmc	7		7		11		9		6	
Dij	8		8	Mollet x 1	12		10		7	
Div	9		9		13		11		8	
Diss	10		10		14		12		9	
Dium	11		11		15		13		10	
Dill	12		12	Montcada x 2	16	Cabrils x 2	14	Montcada x 1	11	

## CONEGUEM ELS NOSTRES PARCS 2018

Dmt	13		13		17		15	Mollet x 2	12	St. Vicenç Mont. x 1
Dmc	14		14		18		16	Cabrils x 2	13	
Dij	15		15		19		17		14	
Div	16		16		20		18		15	
Diss	17		17		21		19		16	
Dium	18		18		22		20		17	
Dill	19		19		23		21	Mollet x 1	18	
Dmt	20		20		24		22		19	
Dmc	21		21		25		23		20	
Dij	22		22		26		24		21	
Div	23		23		27		25		22	
Diss	24		24		28		26		23	
Dium	25		25		29		27		24	
Dill	26		26		30		28		25	
Dmt	27		27				29	St. Vicenç Montalt x 1	26	
Dmc	28		28				30		27	
Dij			29				31		28	
Div			30						29	
Diss			31						30	

### 2a fase COLLFORMIC

	FEBRER		MARÇ		ABRIL		MAIG		JUNY	
Dill					2					
Dmt					3		1			
Dmc					4		2	Sta. Coloma x 2		
Dij	1		1		5	Sta. Coloma x 2	3	Sta. Coloma x 1 Cerdanyola x 1		
Div	2		2		6		4	Sta. Coloma x 2	1	Sta. Coloma x 2
Diss	3		3		7		5		2	
Dium	4		4		8		6		3	
Dill	5		5		9		7	Prats x 1/ Prats x 1	4	
Dmt	6		6		10		8		5	
Dmc	7		7		11		9		6	

Dij	8		8		12		10		7	
Div	9		9		13		11	Sta. Coloma x 2 Sant Celoni x 1	8	
Diss	10		10		14		12		9	
Dium	11		11		15		13		10	
Dill	12		12		16		14	Sta. Coloma x 2	11	
Dmt	13		13		17		15	Sta. Coloma x 1	12	
Dmc	14		14		18	Sta. Coloma x 2	16	Sta. Coloma x 1 St. Celoni x 2	13	
Dij	15		15		19	Cerdanyola x 2	17	Gavà x 2	14	
Div	16		16		20	Les Masies x 1 Les Masies x 1	18	St. Celoni x 1	15	
Diss	17		17		21		19		16	
Dium	18		18		22		20		17	
Dill	19		19		23		21	St. Celoni x 1 St. Celoni x 2	18	
Dmt	20		20		24	Manlleu x 2	22		19	
Dmc	21		21		25	Sta. Coloma x 2 Gavà x 1	23	Sta. Coloma x 2 Sta. Coloma x 2	20	
Dij	22		22		26		24		21	
Div	23		23		27	Cerdanyola x 1	25	St. Celoni x 2 St. Julià x 1	22	
Diss	24		24		28		26		23	
Dium	25		25		29		27		24	
Dill	26		26		30		28		25	
Dmt	27		27				29		26	
Dmc	28		28				30		27	
Dij			29				31		28	
Div			30						29	
Diss			31						30	

## 2a fase FONTMARTINA

	FEBRER		MARÇ		ABRIL		MAIG		JUNY	
Dill					2					
Dmt					3	Rubí x 3	1			
Dmc					4	Badia x 2 Rubí x 1	2	St. Cugat x 2		
Dij	1		1		5	Badia x 2	3			
Div	2		2	Rubí x 2	6	Badia x 3	4		1	



## CONEGUEM ELS NOSTRES PARCS 2018

Diss	3		3		7		5		2	
Dium	4		4		8		6		3	
Dill	5		5	Rubí x 3	9	St. Feliu x 1 St. Adrià x 2	7		4	
Dmt	6		6	Rubí x 2	10	St. Quirze x2	8		5	
Dmc	7		7	Rubí x 3	11		9	St. Quirze x 2	6	
Dij	8		8	St. Quirze x 2	12		10		7	
Div	9		9	Sta. Perp x 2	13		11	St. Cugat x 2	8	
Diss	10		10		14		12		9	
Dium	11		11		15		13		10	
Dill	12		12	Rubí x 2	16	St. Adrià x 1	14		11	
Dmt	13		13	Rubí x 1	17	St. Feliu x 2	15	Sta. Perp x 2	12	
Dmc	14		14		18		16		13	
Dij	15		15	Rubí x 1	19		17	St. Cugat x 2	14	
Div	16		16	St. Quirze x2	20		18		15	
Diss	17		17		21		19		16	
Dium	18		18		22		20		17	
Dill	19		19	St. Feliu x 2	23		21		18	
Dmt	20		20	St. Quirze x 2	24		22		19	
Dmc	21		21	St. Feliu x 2	25		23		20	
Dij	22		22	St. Feliu x 1	26		24		21	
Div	23		23		27		25		22	
Diss	24		24		28		26		23	
Dium	25		25		29		27		24	
Dill	26	Sta. Perp x 2	26		30		28	St. Adrià x 3	25	
Dmt	27		27				29		26	
Dmc	28		28				30	Sta. Perp x 3	27	
Dij			29				31	St. Quirze x 1	28	
Div			30						29	
Diss			31						30	

### 2a fase SANTA FE

FEBRER	MARÇ	ABRIL	MAIG	JUNY
--------	------	-------	------	------

Dill				2					
Dmt				3		1			
Dmc				4		2			
Dij	1		1	5		3			
Div	2		2	6		4		1	
Diss	3		3	7		5		2	
Dium	4		4	8		6		3	
Dill	5		5	9		7		4	
Dmt	6		6	10		8	Cerdanyola x 1	5	
Dmc	7		7	11		9		6	
Dij	8		8	12		10		7	
Div	9		9	13		11	Cerdanyola x 1	8	
Diss	10		10	14		12		9	
Dium	11		11	15		13		10	
Dill	12		12	16		14		11	
Dmt	13		13	17		15		12	
Dmc	14		14	18		16		13	
Dij	15		15	19		17		14	
Div	16		16	20		18		15	
Diss	17		17	21		19		16	
Dium	18		18	22		20		17	
Dill	19		19	23		21		18	
Dmt	20		20	24		22		19	
Dmc	21		21	25		23		20	
Dij	22		22	26		24	Gavà x 1	21	
Div	23		23	27		25		22	
Diss	24		24	28		26		23	
Dium	25		25	29		27		24	
Dill	26		26	30		28		25	
Dmt	27		27			29		26	
Dmc	28		28			30		27	
Dij			29			31		28	
Div			30					29	
Diss			31					30	

## 2a fase CASTELL DE MONTESQUIU

## CONEGUEM ELS NOSTRES PARCS 2018

	FEBRER		MARÇ		ABRIL		MAIG		JUNY	
Dill					2					
Dmt					3		1			
Dmc					4		2			
Dij	1		1		5		3			
Div	2		2		6		4		1	
Diss	3		3		7		5		2	
Dium	4		4		8		6		3	
Dill	5		5		9		7		4	
Dmt	6		6	Montesquiú x 1	10	Torelló x 2	8		5	
Dmc	7		7		11		9		6	
Dij	8		8		12		10		7	
Div	9		9		13		11		8	
Diss	10		10		14		12		9	
Dium	11		11		15		13		10	
Dill	12		12		16		14		11	
Dmt	13		13		17		15		12	
Dmc	14		14		18		16		13	
Dij	15		15		19		17		14	
Div	16		16		20		18		15	
Diss	17		17		21		19		16	
Dium	18		18		22		20		17	
Dill	19		19		23		21		18	
Dmt	20		20		24		22		19	
Dmc	21		21		25	St. Quirze x 1	23		20	
Dij	22		22		26		24		21	
Div	23		23		27		25		22	
Diss	24		24		28		26		23	
Dium	25		25		29		27		24	
Dill	26		26		30		28		25	
Dmt	27		27				29		26	
Dmc	28		28				30		27	
Dij			29				31		28	
Div			30						29	
Diss			31						30	

	FEBRER		MARÇ		ABRIL		MAIG		JUNY	
Dill					2					
Dmt					3	St. Joan Des. x 2	1			
Dmc					4		2			
Dij	1		1		5		3	St. Andreu x 2		
Div	2		2		6		4	St. Andreu x 2	1	
Diss	3		3		7		5		2	
Diu m	4		4		8		6		3	
Dill	5		5		9		7	St. Andreu x 2	4	
Dmt	6		6		10		8		5	
Dmc	7		7		11		9		6	
Dij	8		8		12		10		7	
Div	9		9		13		11	St. Andreu x 2	8	
Diss	10		10		14		12		9	
Diu m	11		11		15		13		10	
Dill	12		12		16		14	Súria x 1 Olesa x 1	11	
Dmt	13		13		17		15	St. Joan Des. x 3	12	
Dmc	14		14		18	Palau Solità x 2	16	St. Joan Des. x 2	13	
Dij	15		15		19	Polinyà x 3	17		14	
Div	16		16		20	Polinyà x 2	18	Súria x 1 St. Andreu x 1	15	
Diss	17		17		21		19		16	
Diu m	18		18		22		20		17	
Dill	19		19		23		21	Olesa x 2	18	
Dmt	20		20		24		22	St. Andreu x 3	19	
Dmc	21		21		25		23		20	
Dij	22		22		26		24	Súria x 1	21	
Div	23		23		27	Olesa x 2	25	Olesa x 2	22	
Diss	24		24		28		26		23	
Diu m	25		25		29		27		24	
Dill	26		26		30		28		25	
Dmt	27		27				29		26	
Dmc	28		28				30		27	

## CONEGUEM ELS NOSTRES PARCS 2018

Dij			29			31		28	
Div			30					29	
Diss			31					30	

### 2a fase CASA NOVA DE L'OBAC

	FEBRER		MARÇ		ABRIL		MAIG		JUNY	
Dill					2					
Dmt					3	Pont Vilom. x 2	1			
Dmc					4	Molins x 2	2	St. Andreu x 3		
Dij	1		1		5	Berga x 1 Molins x 1	3	Berga x 3		
Div	2		2	Berga x 1 Molins x 1	6	Calders x 1 Terrassa x 1	4	Olèrdola x 2	1	
Diss	3		3		7		5		2	
Dium	4		4		8		6		3	
Dill	5		5	Calaf x 2	9		7		4	
Dmt	6		6	Castellbell x 3	10		8		5	
Dmc	7		7	Abrera x 2	11		9		6	
Dij	8		8	Molins x 2	12	Terrassa x 2	10		7	
Div	9		9		13		11	Calaf x 2	8	
Diss	10		10		14		12		9	
Dium	11		11		15		13		10	
Dill	12		12	Molins x 1	16	Terrassa x 2	14		11	
Dmt	13		13	Abrera x 2	17	St. Vicenç x 1 Rellinars x 1	15		12	
Dmc	14		14		18	Terrassa x 1 Sta. Marga x 2	16	Molins x 1 Jorba x 1	13	
Dij	15		15		19	Molins x 1	17	Abrera x 3	14	
Div	16		16	Terrassa x 1 Molins x 1	20	St. Vicenç x 2	18		15	
Diss	17		17		21		19		16	
Dium	18		18		22		20		17	
Dill	19		19		23		21	St. Climent x 2	18	
Dmt	20		20		24	Terrassa x 2	22		19	
Dmc	21		21		25	Terrassa x 2	23	Gironella x 3	20	
Dij	22		22		26	Terrassa x 2	24		21	

Div	23		23	Sta. Marga. x 2	27	Sta. Marga. x 1 Castellterçol x 1	25		22	
Diss	24		24		28		26		23	
Dium	25		25		29		27		24	
Dill	26		26		30		28	Berga x 2	25	
Dmt	27		27				29	St. Vicenç x 2	26	
Dmc	28		28				30	Terrassa x 2	27	
Dij			29				31		28	
Div			30						29	
Diss			31						30	

## ANNEX II QUADRE DE CONTROL DE DISCAPACITATS





## CONEGUEM ELS NOSTRES PARCS 2018

ESCOLA	MUNICIPI	EDUCADOR	PARC	DATA 2a FASE	Contacte escola	TIPUS DISCAPACITAT fax rebut de l'escola	NÚM ALUMNES	MONITOR/A SUPORT	OBSERVACIONS
JAUME I	PINEDA DE MAR	IGNASI CASTELLVI	CORREDOR	26/04/18	Mireia Lluís	Retard en l'aprenentatge entre 2 i 3 cursos	2	SI	
						Pot llegir els llibres per entendre el que se li diu	2		
						Necessita el llenguatge de signes per entendre	1		
LAS SEGUIDILLAS	BADIA DEL VALLÈS	APRÈN	FONTMARTINA	06/04/18	Manoli Fernández	Retard en l'aprenentatge entre 2 i 3 cursos	1	NO	Hi anirà algun professor més
						Problemes greus de comunicació, atenció i adaptació	1		
						Trastorn greu de la conducta	2		
FEDERICO GARCIA LORCA	MOLLET DEL VALLÈS	DURBEC	MONTNEGRE	08/03/18		La marxa no està significativament afectada	5	SI	Els hi costen molt les activitats lectoescriptora però no hi ha problema a nivell motriu.
						Retard en l'aprenentatge entre 2 i 3 cursos			
						Retard en més de 3 cursos en els aprenentatges			
						Problemes greus de comunicació, atenció i adaptació			
JOSEP MARIA FOLCH I TORRES	PALAU-SOLITÀ I PLEGAMAS	CIMA	COLL D'ESTENALLES	21/03/18	Miquel Zambrana	Retard en més de 3 cursos en els aprenentatges	1	SI	
						Problemes greus de comunicació, atenció i adaptació	1		
PAU VILA	EL PAPIOL	FUNDACIÓ CATALANA DE L'ESPLAI	GARRAF	10/04/18	Enric Naval	Retard en més de 3 cursos en els aprenentatges	1	NO	Hi ha un alumne amb disminució auditiva però porta audiòfon, normalment escolta però es millor assegurar-te que està mirant.
						Problemes greus de comunicació, atenció i adaptació	1		

CAMÍ DEL CROS	MATARÓ	SIGNATUS	CORREDOR	10/04/18	Jordana Garcia	Retard en l'aprenentatge entre 2 i 3 cursos	3	NO	
MARIÀ FELIP	GAVÀ	APRÈN	SANTA FE	24/05/18	Ramon	La marxa no està significativament afectada	2	SI	Vindran amb 3 tutors , 2 o 3 educadors i amb 5 o 6 persones de suport pel grup.
						Retard en més de 3 cursos en els aprenentatges	21		
						Problemes greus de comunicació, atenció i adaptació	8		
						Ceguesa parcial	1		
PRAT DE LA RIBA	ESPLUGUES DE LOBREGAT	SIGNATUS	CORREDOR	11/05/18	Lorena Haldon	Manca de mobilitat a la mà esquerra	1	NO	
LLUÍS VIVES	CASTELLDEFELLS	FUNDACIÓ CATALANA DE L'ESPLAI	GARRAF	13/04/18	Maica Pérez	Retard en l'aprenentatge entre 2 i 3 cursos	1	NO	
SANT MARTÍ	CERDANYOLA DEL VALLÈS	APRÈN	COLLFORMIC	03/05/18	Joan Pérez	Discapacitat intel·lectual, TEA, TDAH i síndrome d'alcoholisme fetal	1	NO	
SAGRAT CORS DE JESÚS-FEDAC	SÚRIA	CIMA	COLL D'ESTENALLS	20/03/18	Oscar Murcia	Problemes greus de comunicació, atenció i adaptació	1	NO	L'alumne no presenta una conducta greu.
SOLER DE VILARDELL	SANT CELONI	APRÈN	COLLFORMIC	21/05/18	Sandra Brown	Visió tubular i borrosa	1	NO	
JOSEP GRAS	SANT LLORENÇ SAVALL	FUNDACIÓ CATALANA DE L'ESPLAI	GARRAF	14/03/18	Maria Teresa Abellan	Retard en més de 3 cursos en els aprenentatges	1	SI	La capacitat cognitiva està limitada però portarà una monitora per a que l'ajudi.
FOLCH I TORRES	ESPLUGUES DE LLOBREGAT	SIGNATUS	CORREDOR	03/05/18	Anna Sánchez	La marxa no està significativament afectada	1	NO	

## CONEGUEM ELS NOSTRES PARCS 2018

CAN COLL	TORRELLES DE LLOBREGAT	FUNDACIÓ CATALANA DE L'ESPLAI	GARRAF	02/05/18	Maria Dolors Farrés	Ceguesa parcial	1	NO	
MONTSERRA T SOLÀ	MATARÓ	SIGNATUS	CORREDOR	19/04/18	Albert Carreño	Va en cadira de rodes	1	SI	Dificultat en seguir les explicacions . La zona per on caminaran haurà de ser accessible per anar amb cadira de rodes.
						Retard en l'aprenentatge entre 2 i 3 cursos			
						Problemes greus de comunicació, atenció i adaptació			
SANT PERE	MONISTROL DE MONTSERRA T	FUNDACIÓ CATALANA DE L'ESPLAI	GARRAF	21/03/18	Josefina Suárez	Camina amb notable dificultat	1	NO	Camins amples i poca pendent.
MARE DE DÉU DE MONTSERRA T	TERRASSA	CIMA	CASA NOVA DE L'OVAC	12/02/18	Eva Tomás	Retard en l'aprenentatge entre 2 i 3 cursos	2	NO	
LOLA ANGLADA	SANT QUIRZE DEL VALLÈS	APRÈN	FONTMARTIN A	09/05/18	Maria Domingo	Problemes greus de comunicació, atenció i adaptació	1	NO	
JOSEP MARIA MADORELL	MOLINS DE REI	CIMA	CASA NOVA DE L'OVAC	04/04/18	Ester Pinol	Problemes greus de comunicació, atenció i adaptació	2	SI	
COL·LEGIS NOUS	MOLLET DEL VALLÈS	DURBEC	MONTNEGRE	07/03/18	Alba Lopez Casademunt	Retard en l'aprenentatge entre 2 i 3 cursos	5	NO	
						Problemes greus de comunicació, atenció i adaptació			
CAN SALVI	SANT ANDREU DE LA BARCA	CIMA	CASA NOVA DE L'OBAC	02/05/18	Elisabeth Cañizares	Va en cadira de rodes	1	SI	Es poc autònom i els desplaçaments llargs li costen
						Camina, encara que amb notable dificultat			
						Retard en més de 3 cursos en els aprenentatges			
						Ceguesa parcial			
FALGUERA	SANT FELIU DE LLOBREGAT	APRÈN	FONTMARTIN A	09/04/18	Marc Febrer	Camina, encara que amb notable dificultat	1	SI	
						Retard en més de 3 cursos en els aprenentatges			

TORRE BARONA	CASTELLDEFELS	FUNDACIÓ CATALANA DE L'ESPLAI	GARRAF	19/04/18	Maite Ballesteros	Camina, encara que amb notable dificultat	1	NO	
						Retard en l'aprenentatge entre 2 i 3 cursos	1		
						Problemes greus de comunicació, atenció i adaptació	1		
SAN MARTI	TORRELLES LLOBREGAT	FUNDACIÓ CATALANA DE L'ESPLAI	GARRAF	12/03/18	Raquel García	Problemes greus de comunicació, atenció i adaptació	2	SI	
PERE CALDERS	POLINYÀ	CIMA	COLL D'ESTENALLES	22/03/18	Alfons Bello	Retard en l'aprenentatge entre 2 i 3 cursos	2	NO	
CATALUNYA	SANT ADRIÀ DE BESÒS	APRÈN	FONTMARTINA	09/04/18	Dina Friaf	Retard en l'aprenentatge entre 2 i 3 cursos	2	NO	
JOAN MARAGALL	ESPLUGUES DE LLOBREGAT	SIGNATUS	CORREDOR	15/03/18	Maica Medina	Retard en més de 3 cursos en els aprenentatges	5	NO	
25 DE SETEMBRE	RUBÍ	APRÈN	FONTMARTINA	07/03/18	Rebeca Mártil	Retard en més de 3 cursos en els aprenentatges	2	SI	
OLIVERA	CABRILS	DURBEC	MONTNEGRE	16/04/18	Pilar Balsells	Retard en l'aprenentatge entre 2 i 3 cursos	2	SI	
EDUMAR	CASTELLDEFELS	FUNDACIÓ CATALANA DE L'ESPLAI	GARRAF	18/04/18	Patricia Foche	Va en cadira de rodes	1	SI	Necessita cadira de rodes i caminador.
						Retard en més de 3 cursos en els aprenentatges	3		
						Autisme	1		
RAMON LLULL	RUBI	APRÈN	FONTMARTINA	02/03/18	Meritxell Maronas	Retard en l'aprenentatge entre 2 i 3 cursos	3	NO	
CEE CFT FLOR DE MAIG	CERDANYOLA DEL VALLÈS	APRÈN	SANTA FE	08/05/18	Miguel Ángel Fernández	Es un centre d'educació especial, els alumnes són de 1r cicle d'ESO amb modificació curricular. Tots presenten una discapacitat intel·lectual lleugera.	29	SI	Seran acompanyats per 6 mestres.

## CONEGUEM ELS NOSTRES PARCS 2018

SANT JORDI	SANT VICENÇ DELS HORTS	CIMA	CASA NOVA DE L'OBAC	13/04/18	Laura Carrasco	Problemes greus de comunicació, atenció i adaptació	2	SI	
ESCOLÀPIES OLESA	OLESA DE MONTSERAT	CIMA	COLL D'ESTENALLES	14/05/18	Natalia Gallell	Camina, encara que amb certa dificultat	1	NO	H ha 3 alumnes amb al·lèrgia al pol·len i 1 alumna que es cansa molt caminant.
						Retard en l'aprenentatge entre 2 i 3 cursos	1		
						Retard en més de 3 cursos en els aprenentatges	2		
JOAN SALVAT I PAPASSEIT	MOLLET DEL VALLÈS	DURBEC	MONTNEGRE	12/04/18	Lorena Martínez	Retard en l'aprenentatge entre 2 i 3 cursos	2	NO	
WAGNER	SANTA COLOMA DE GRAMENET	APRÈN	COLLFORMIC	01/06/18	Marta Barceló	Camina, encara que amb notable dificultat	1	NO	
						Retard en l'aprenentatge entre 2 i 3 cursos	1		
						Retard en més de 3 cursos en els aprenentatges	1		
POVILL	OLESA DE MONTSERRAT	CIMA	COLL D'ESTENALLES	21/05/18	Joan Povill	Retard en més de 3 cursos en els aprenentatges	1	NO	
CRISTÒFOR MESTRE	VILAFRANCA DEL PENEDÈS	FUNDACIÓ CATALANA DE L'ESPLAI	GARRAF	16/03/18	Raül Prieto	Retard en l'aprenentatge entre 2 i 3 cursos	1	SI	
						Pot llegir els llibres per entendre el que se li diu	1		
SANT LLORENÇ DEL MUNT	TERRASSA	CIMA	CASA NOVA DE L'OBAC	16/04/18	Anna Parra	Retard en l'aprenentatge entre 2 i 3 cursos	2	NO	
LLUÇANÈS	PRATS DE LLUÇANÈS	APRÈN	COLLFORMIC	07/05/18	Natalia Franch	La marxa no està significativament afectada	1	SI	Alumna amb retard mental moderat i Síndrome de down.
						Retard en més de 3 cursos en els aprenentatges			
MOSSÈN CINTO VERDAGUER	RUBI	APRÈN	FONTMARTINA	04/05/18	Maria José Vega	Problemes greus de comunicació, atenció i adaptació	2	SI	
RAMONA CALVET I	CASTELLTERÇOL	CIMA	CASA NOVA DE L'OBAC	27/04/18	Chema Pluvins	La marxa no està significativament afectada	1	NO	Camina amb ajuda però es cansa amb
						Retard en més de 3 cursos en els aprenentatges			

PICAS						Retard mental no especificat			facilitat.
VALL DE PALAU	SANT ANDREU DE LA BARCA	CIMA	COLL D'ESTENALLES	03/05/18	Cristina Donaire	La marxa no està significativament afectada	1	NO	
						Problemes greus de comunicació, atenció i adaptació			
JOAN MARAGALL	SANT CUGAT DEL VALLÈS	APRÈN	FONTMARTINA	11/05/18	Anna Morales	Problemes greus de comunicació, atenció i adaptació	1	SI	
FRANCESC PLATON I SARTÍ	ABRERA	CIMA	CASA NOVA DE L'OBAC	09/04/18	Jordina Vila	Camina, encara que amb certa dificultat	1	SI	
						Retard en més de 3 cursos en els aprenentatges			
						Problemes greus de comunicació, atenció i adaptació			
PURIFICACIÓ SALAS I XANDRI	SANT QUIRZE DEL VALLÈS	APRÈN	FONTMARTINA	20/03/18	Sara Jiménez	Retard en l'aprenentatge entre 2 i 3 cursos	1	NO	
EL TURÓ	MASQUEFA	GARRAF	FUNDACIÓ CATALANA DE L'ESPLAI	04/04/18	Maria Eugenia Udivert	Retard en més de 3 cursos en els aprenentatges	1	NO	No cal cap persona de suport per part del parc, ja anirà amb acompanyants.
CASCAVELL	SANT ADRIÀ DE BESÒS	APRÈN	FONTMARTINA	16/04/18	Francesc López	Retard en l'aprenentatge entre 2 i 3 cursos	1	NO	
						Retard en més de 3 cursos en els aprenentatges	2		
ANTONI GAUDÍ	SANTA COLOMA DE GRAMENET	APRÈN	COLLFORMIC	14/05/18	Raquel Caro	Retard en l'aprenentatge entre 2 i 3 cursos	4	NO	
TOMÀS VIÑAS	MATARÓ	SIGNATUS	CORREDOR	17/04/18	Gerard Padilla	Dificultats d'atenció i adaptació	1	NO	Alumne amb Asperger.
ISIDRE MARTÍ	ESPLUGUES DE LLOBREGAT	SIGNATUS	CORREDOR	18/04/18	Marta Garcia	Retard en més de 3 cursos en els aprenentatges	1	NO	
						Problemes greus de comunicació, atenció i adaptació	2		

## CONEGUEM ELS NOSTRES PARCS 2018

ROSER CAPDEVILA	SANT JOAN DESPÍ	CIMA	COLL D'ESTENALLES	16/05/18	Montse Vallverdú	Asperger	1	SI	Pot tenir alguna dificultat en el darrer tram.
SAGRATS CORS	TORELLÓ	APRÈN	CASTELL DE MONTESQUIU	10/04/18	Susanna Blancafort	La marxa no està significativament afectada	2	SI	
						Retard en l'aprenentatge entre 2 i 3 cursos			
						Retard en més de 3 cursos en els aprenentatges			
						Problemes greus de comunicació, atenció i adaptació			
PAU CASALS	SANT JOAN DESPÍ	CIMA	COLL D'ESTENALLES	03/04/18	Conchita Pastor	Problemes greus de comunicació, atenció i adaptació	1	SI	
CAMÍ DEL MIG	MATARÓ	SIGNATUS	CORREDOR	04/06/18	Estel Graupere	Retard en més de 3 cursos en els aprenentatges	1	NO	
ANTONI GAUDÍ	SANT BOI DE LLOBREGAT	FUNDACIÓ CATALANA DE L'ESPLAI	GARARF	24/04/18	Laura Guerrero	Retard en l'aprenentatge entre 2 i 3 cursos	1	NO	
						Problemes greus de comunicació, atenció i adaptació	1		
SANT ILDEFONS	CORNELLÀ DE LLOBREGAT	FUNDACIÓ CATALANA DE L'ESPLAI	GARRAF	20/04/18	Maria Udaondo	Trastorns greus de la conducta	2	NO	No poden confirmar si els alumnes vindran.
SANT CLIMENT	SANT CLIMENT DE LLOBREGAT	CIMA	CASA NOVA DE L'OBAC	21/05/18	Núria Estrada	Retard en l'aprenentatge entre 2 i 3 cursos	2	NO	
SEGIMON COMAS	SANT QUIRZE DE BESORA	APRÈN	CASTELL DE MONTESQUIU	25/04/18	Nuria Viñas	Retard en l'aprenentatge	1	NO	
JOSEP VENTALLÓ I VINTRÓ	TERASSA	CIMA	CASA NOVA DE L'OBAC	24/05/18	Anna Priego	Ceguesa parcial	1	NO	
JOSEP MANUEL PERAMÀS	MATARÓ	SIGNATUS	CORREDOR	30/05/18	Ester Díaz	Síndrome d'Asperger	1	NO	
SANT	SANT JOAN	CIMA	COLL	15/05/18	Anna	Retard en l'aprenentatge 2 i 3 cursos	3	NO	

FRANCESC D'ASSÍS	DESPÍ		D'ESTENALLS		Rueda	Dificultats d'atenció i comunicació			
						Camina encara que amb notable dificultat			
LA SALLE SANT CELONI	SANT CELONI	APRÈN	COLLFORMIC	25/05/18	Sònia Lozano	Problemes moderats de comunicació, atenció i adaptació	1	SI	El nen sord cal fer-li les explicacions mirant a la cara i a poc a poc.
						Pot llegir els llavis per entendre el que se li diu	1		
MARCE-LÍ MORAGAS	GAVÀ	APRÈN	COLLFORMIC	17/05/18	Anna Barbo	Retard en l'aprenentatge entre 2 i 3 cursos	2	SI	
MEDITERRÀNIA	PINEDA DEMAR	IGNASI	CORREDOR	24/04/18	Jesús Fresquet	Retard en l'aprenentatge entre 2 i 3 cursos	2	SI	
						Problemes greus de comunicació, atenció i adaptació	5		
TAULA RODONA	SANT QUIRZE DEL VALLÈS	APRÈN	FONTMARTIN A	10/04/18	Javier Malumbres	Retard en més de 3 cursos en els aprenentatges	1	SI	No està acostumat a caminar i es cansa aviat.
						Problemes greus de comunicació, atenció i adaptació			
SANTIGA	SANTA PERPETUA DE LA MOGUDA	APRÈN	FONTMARTIN A	09/03/18	Neus Martin	Retard en l'aprenentatge entre 2 i 3 cursos	1	NO	
						Retard en més de 3 cursos en els aprenentatges	1		
						Problemes greus de comunicació, atenció i adaptació	1		
ESTALELLA I GRAELLS	VOLAFRANCA DE PENEDÈS	FUNDACIÓ CATALANA DE L'ESPLAI	GARRAF	04/05/18	Montse Batsums	Retard en l'aprenentatge entre 2 i 3 cursos	1	NO	
						Retard en més de 3 cursos en els aprenentatges	2		
JORBA ZER-ELVENTALL	JORBA	CIMA	CASA NOVA DE L'OVAC	28/02/18	Sonia Pont	Retard en més de 3 cursos en els aprenentatges	1	SI	
						Problemes greus de comunicació, atenció i adaptació	1		
NADAL	SANT FELIU DE LLOBREGAT	APRÈN	FONTMARTIN A	21/03/18	Susanna Méndez	Retard en l'aprenentatge entre 2 i 3 cursos	2	NO	
						Trastorn del llenguatge	1		



## CONEGUEM ELS NOSTRES PARCS 2018



## 1.1 PROGRAMA *CONEGUEM ELS NOSTRES PARCS*

### ANNEX III FULLS DE VALORACIÓ

**Número de reserva:**

**Número total d'alumnes:**

**Valoració del responsable (2a fase)**

**1. Abans de l'activitat , l'has preparada?**

Sí             No

Recerca d'informació

Amb preguntes al grup

Entorn virtual

Altres (especificar):

**2. Valora de l'1 al 5 els següents ítems (1-poc; 5-molt):**

Assoliment dels objectius	1	2	3	4	5
---------------------------	---	---	---	---	---

Interès de l'alumnat	1	2	3	4	5
----------------------	---	---	---	---	---

Participació del grup	1	2	3	4	5
-----------------------	---	---	---	---	---

Explicacions de l'educador/a	1	2	3	4	5
------------------------------	---	---	---	---	---

**3. S'ha produït alguna incidència durant l'activitat?**

Sí             No

**Quina?**

El grup ha arribat tard

Alteració del circuit de visita o de l'ordre de l'activitat

L'educador ha arribat tard

Mal comportament dels participants

Espai de rebuda brut

Males condicions meteorològiques

Un participant s'ha trobat malament

Altres:

Mal funcionament dels aparells de suport

**4. Ens vols fer algun suggeriment o comentari?**

--

## 1.1 PROGRAMA *CONEGUEM ELS NOSTRES PARCS*

### 5. Com has vingut fins aquí?

- Transport públic
- Autocar

**Quin?**

**Quants?**

1

2

3

- Tren
- A peu
- Altres:

**Tipus de combustible?**



## 1.2 PROGRAMA CONEGUEM ELS NOSTRES PARCS

Número de reserva:

Número total d'alumnes:

### Valoració de l'educador (2a fase)

1. Valora de l'1 al 5 els següents ítems:

Sobre el professor o persona responsable (1- poc; 5-molt):

Interès dels participants	1	2	3	4	5
---------------------------	---	---	---	---	---

Participació dels participants	1	2	3	4	5
--------------------------------	---	---	---	---	---

Coneixements dels participants	1	2	3	4	5
--------------------------------	---	---	---	---	---

Interès del professorat	1	2	3	4	5
-------------------------	---	---	---	---	---

Participació del professorat	1	2	3	4	5
------------------------------	---	---	---	---	---

2. La persona responsable ha estat sempre present durant tota l'activitat?

Sí  No

Per què?

3. S'ha produït alguna incidència durant l'activitat?

Sí  No

- El grup ha arribat tard
- L'educador ha arribat tard
- Espai de rebuda brut
- Mal funcionament dels aparells de suport
- Informació del centre participant equivocada
- S'ha excedit o reduït en gran mesura el nombre de participants

- Alteració del circuit de visita o de l'ordre de l'activitat
- Males condicions meteorològiques que han afectat l'activitat
- Un participant s'ha trobat malament
- Mal comportament
- Falta d'EPI's
- Altres:

4. Comentaris i observacions:





## CONEGUEM ELS NOSTRES PARCS 2018

## ANNEX IVVALORACIÓ I BUIDAT PER MUNICIPIS

### **Abrera**

#### **2a fase**

Del municipi d'Abrera van participar 7 grups de 3 escoles diferents, quatre de 5è de primària i dos de 6è. Excepte l'escola Josefina Ibáñez, totes van arribar entre les 10:10h i les 10:30h, fet que no va provocar un desenvolupament incorrecte de l'activitat. Totes les escoles havien preparat la sortida amb els materials de la 1a fase prèviament.

### **Badia del Vallès**

#### **1a fase**

De forma general, tots els grups de les escoles de Badia del Vallès han respost bé davant la primera fase. Els grups eren força bons tant amb l'interès com en la participació.

La percepció que han tingut els educadors respecte al professorat ha estat que tant pel que fa a l'interès, com a la participació d'aquests en la sessió, ha estat majoritàriament entre excel·lent i notable. En tots els casos els mestres van estar presents durant el desenvolupament de les sessions participant activament.

Els educadors destaquen com alguns professors responsables han sabut motivar molt els grups preparant un seguit de preguntes sobre la protecció dels espais naturals. Pel que fa als alumnes, tot i ser grups molt heterogenis, les valoracions són molt bones, d'excel·lent i notable, per la bona disposició i interès en general. En alguns casos els educadors comenten alguns grups més complicats. A més, malgrat els coneixements del global del grup sempre solen ser equilibrats, normalment es troba algú que despunta pel seu bon nivell de coneixements referents a la matèria.

#### **2a fase**

Totes les escoles han estat puntuals a l'hora d'arribada i amb grups de 6è de primària. Es tractaven de grup mitjans compresos entre 20 i 24 alumnes. Cada grup comptava amb el suport d'1 o 2 acompanyants presents durant tota l'activitat.

A les valoracions, el 100% dels docents han afirmat que duien l'activitat preparada, i en algun cas, ens han mostrat imatges dels dies de preparació, els mètodes de treball i els infants ha demostrat els seus coneixements del Parc i l'entorn.

Les valoracions per part de l'educador/a deixa palesa la preparació prèvia de l'activitat als centres escolars i la participació activa de la major part del professorat, i alhora reflecteix el poc contacte amb el medi natural dels grups en qüestió, sobretot pel que fa a l'interès i la participació dels infants.

En un dels casos, la sortida ha servit per detectar el vertigen que pateix una alumna, dolència que desconeixia fins aleshores, i que ha causat que una de les mestres l'hagués d'acompanyar durant tot el recorregut per evitar que es precipités.

## **Berga**

### **2a fase**

En aquest cas, van participar 6 grups de 4 escoles diferents. Totes les escoles van arribar puntuals, tot i que l'escola Xarxa i l'escola Vedruna-Berga es van confondre i van anar a Coll d'Estenalles en comptes de l'Obac, fet que va alterar la correcta realització de l'activitat. Tret d'un grup de l'escola Sant Joan, tots van preparar prèviament la sortida.

## **Cabrils**

### **2a fase**

Va venir 2 escoles en 4 grups.

Els alumnes en general poc motivats i poc participatius.

El professorat en algun cas poc participatiu.

#### **L'escola l'olivera (2 grups):**

Tot i que han participat de l'activitat, costava captar l'atenció del alumnes.

El professorat es va queixar de la manca d'informació de on anaven.

#### **Escola Mas Maria (2 grups):**

Aquesta escola no sabien que venien a fer i no havien treballat prèviament. En un grup la professora va mostrar molt poc interès i participació.

Els alumnes en general poc motivats.

## **Calaf**

### **2a fase**

Del municipi de Calaf van participar 2 grups de l'escola Alta Segarra, de 6è de primària. Van ser dos grups poc nombrosos i van arribar al voltant de les 10:30h. Havien preparat la sortida abans de realitzar-la.

## **Calders**

### **2a fase**

## CONEGUEM ELS NOSTRES PARCS 2018

De Calders va realitzar l'activitat 1 escola amb 1 grup de 6è de primària. Van arribar puntuals i cal destacar la bona valoració de l'educador respecte l'escola.

### **Callús**

#### **2a fase**

Pel que fa a les valoracions, aquesta escola va posar molt bona nota i va assegurar que tornarien a repetir aquesta sortida pel Garraf.

### **Castellbell i el Vilar**

#### **2a fase**

De Castellbell i el Vilar va realitzar l'activitat 1 escola de 3 línies de 6è de primària. Van arribar puntuals, i havien preparat la sortida amb els materials de la 1a fase.

### **Castelldefels**

#### **2a fase**

En general les valoracions són molt bones, i en molts casos els mestres destaquen en els comentaris que els ha semblat una sortida molt interessant, els alumnes han après tots els conceptes i han valorat molt positivament la feina dels educadors/es. Algunes escoles han destacat els coneixements previs dels/les alumnes fent palès quan han fet un esforç molt important en el treball previ de l'activitat.

En el cas de l'escola *Edumar*, que venien amb una alumna amb discapacitat de mobilitat, ens van comentar que aquesta sortida no estava preparada per a realitzar-la amb una cadira de rodes. Tot i l'ajuda dels guardes forestals, que van portar a l'alumna en cotxe fins al punt on el sender és més planer tant en l'anada com en la tornada, les cuidadores van trobar que el camí era massa irregular i dificultós per poder arrossegar una cadira de rodes en condicions.

En el cas de l'escola *Torre Barona*, una de les mestres ens va demanar si podíem portar tots els alumnes als lavabos de la masia de Can Grau, ja que els anys anteriors ho havia demanat explícitament a la Diputació. A causa d'això, els alumnes van començar a dinar més tard del previst.

I els mestres de l'escola *Ginesta* ens van comentar que els agradaria disposar d'una font i d'uns lavabos prop del punt de trobada, que és on esmorzen, o a la pineda a l'hora de dinar.

## **Castellet i la Gornal**

### **2a fase**

L'escola *Montanyans* va estar molt contenta de poder realitzar una sortida a la natura en un parc tan desconegut com el Garraf.

## **Castellterçol**

### **2a fase**

Del municipi de Castellterçol va realitzar l'activitat un grup de 6è, de l'escola Ramona Calvet i Picas. Aquest grup no va preparar la sessió abans de venir al Parc amb els materials de la primera fase i va arribar puntual. Es destaca el mal comportament dels alumnes per part de l'educadora i el fet que l'únic professor present marxés sense dir res amb un dels alumnes, pel que l'educadora va haver de deixar el grup amb un altre educador i tornar a buscar-los.

## **Cerdanyola del Vallès**

### **1a fase**

En general la valoració de la campanya d'aquest curs a les dues escoles d'Educació Especial de Cerdanyola del Vallès és de notable.

La sessió en aquestes escoles es fa adaptada i molt més pràctica i sensorial per tal de que els alumnes puguin treure'n el màxim profit i en gaudeixin.

La valoració que en fa l'educadora, que ha realitzat les sessions a les dues escoles, del professorat que ha assistit a aquestes sessions és excel·lent. ha quedat molt satisfeta de les sessions dutes a terme. En les dues escoles el professorat s'ha mostrat molt interessat en la sessió i han participat molt bé. Hi ha una de les escoles, CTF Flor de Maig, que ja fa uns anys que participa en el programa del Coneguem els nostres parcs. L'altra en canvi, CEE Jeroni Moragas, és el seu segon any.

En principi al ser escoles d'educació especial i com és habitual que hi hagi alumnat amb dificultat motriu, per defecte sempre se'ls ofereix la possibilitat de fer la sortida a Santa Fe del Montseny per així d'aquesta manera aprofitar l'itinerari adaptat que hi ha a la vall de Santa Fe.

L'interès i participació dels alumnes també es valoren molt bé. L'educadora comenta a la valoració la bona feina prèvia que fan els mestres responsables d'aquestes escoles i destaca les ganes d'aprendre l'interès de tots dos grups a fer la sortida. Algun grup era

## CONEGUEM ELS NOSTRES PARCS 2018

una mica més dispers i se'ls havia de cridar l'atenció de tant en tant, però finalment tot arreglat.

### **2a fase**

Totes les escoles han estat puntuals a l'hora d'arribada i amb grups de 6è de primària. Es tractaven de grup mitjans compresos entre 20 i 24 alumnes. Cada grup comptava amb el suport d'1, 2 o 3 acompanyants presents durant tota l'activitat, excepte els grups d'educació especial, que anaven acompanyats de fins a 5 educadors/es.

La majoria de les sortides s'han realitzat a Collformic, però els dos centres d'educació especial han realitzat l'activitat a Santa Fe, bé per ús del circuit adaptat, bé per a fer la ruta al voltant del Pantà.

A les valoracions, el 83.3% dels docents han afirmat que duïen l'activitat preparada, per contra del 16.6% que afirma que no l'havia preparat, cosa que sorprèn perquè en totes les escoles de Santa Coloma s'ha fet la primera fase. El motiu segurament és que la pregunta està formulada preguntant per si s'ha preparat la sortida amb l'entorn virtual o bé perquè el professorat que ha assistit a la sortida no és el mateix que estava fent la primera fase.

En alguns dels casos, hi ha hagut comentaris molt positius per part dels mestres i sol·licituds per poder tornar-la a fer el curs vinent.

Les valoracions per part de l'educador/a deixa palès el poc contacte amb el medi natural de molts dels grups que han vingut, en alguns casos bona resposta dels participants però en alguns altres s'ha detectat poc interès i participació per part de l'alumnat i el professorat. En el cas de les escoles d'educació especial d'aquestes hem quedat molt satisfetes si bé en els dos dies, l'estona efectiva d'activitat, han estat massa curtes doncs han arribat tard i han marxat aviat.

### **Cornellà de Llobregat**

#### **2a fase**

Cornellà de Llobregat té unes escoles amb unes valoracions en general molt positives.

Els mestres de l'escola *Sant Ildefons* van comentar que els havia semblat una sortida molt maca i interessant per a gaudir de la natura, ja que els nens no hi estan gaire acostumats.

L'escola *Martinet* va valorar molt positivament l'experiència i la gran participació dels seus alumnes.

I en el cas de l'escola *Suris*, gràcies al treball previ tan extens que van realitzar a l'aula, els alumnes van gaudir molt més de la sortida ja que coneixien tots els conceptes i hi posaven molt d'interès.

### **El Papiol**

### **2a fase**

L'escola *Pau Vila* va valorar molt positivament la sortida, ja que no coneixien aquest parc, i van assegurar que hi tornarien l'any següent.

### **El Pont de Vilomara i Rocafort**

#### **2a fase**

Del municipi de Pont de Vilomara i Rocafort van fer l'activitat 2 grups de 6è de l'escola Pompeu Fabra i van arribar puntuals, tot i que no havien treballat prèviament la sortida.

### **Esplugues de Llobregat**

#### **2a fase**

**Les escoles que ens han visitat han estat:** Joan Maragall, Gras i Soler, Isidre Martí, Matilde Orduña, Folch i Torres, Can Vidalet i Prat de la Riba.

Nens/es que han participat de la campanya: 235 dels 217 de l'any anterior Noves escoles vers l'any passat: (0) Escoles que no han tornat vers l'any passat: (0)

Esplugues de Llobregat és un municipi que manté des de fa dos anys el mateix nombre d'escoles. Seguir destacant el bon comportament en general del professorat: participatiu, col·laborador... Aquest any l'alumnat no ha tornat a deixar una bona sensació en quan a l'interès i participació.

Un cop els professors/res ha valorat els diferents ítems, exposem la mitjana de la següent manera:

Assoliment dels objectius: 4,4. Interès de l'alumnat: 3,9. Participació del grup: 4,1. Explicacions de l'educador: 4,8

### **Gavà**

#### **1a fase**

En general la valoració de la campanya *Coneguem els nostres parcs* a l'escola d'educació especial de Gavà és complexa. La valoració de l'educadora és molt satisfactòria però també mostra alguna dificultat a l'hora de seguir el ritme fluid de la xerrada per causes intrínseques al propi grup. Va haver-hi un moment en que un dels alumnes es va capgirar doncs ens acabàvem de presentar el nom tots plegats i a un nen se li va ficar al cap que havia de continuar explicant més coses d'ell i la mestra li va deixar fer però arribat un



## CONEGUEM ELS NOSTRES PARCS 2018

moment li va dir que ja estava bé molt delicadament. Però el noi es va capficar tant que va començar a plorar desconsoladament. Així com en un altre grup potser únicament la mestra s'hagués acabat ocupant de la qüestió, en aquesta situació en concret es va aturar la sessió i els altres nens l'abraçaven perquè no plorés, els mestres també... van anar a buscar aigua, van sortir de la classe, van tornar a entrar, en fi vam anar fent i desfent... per tant complicat mantenir el ritme de l'activitat en aquesta situació.

Al ser una escola d'educació especial i com és habitual que hi hagi alumnat amb dificultat motriu, per defecte sempre se'ls ofereix la possibilitat de fer la sortida a Santa Fe del Montseny per així d'aquesta manera aprofitar l'itinerari adaptat que hi ha a la vall de Santa Fe.

El professorat molt engrescat i amb moltes ganes de realitzar la sortida, es mostrava molt interessat i participatiu. Van estar presents en tot moment durant la sessió i no es va produir cap incidència remarcable.

Amb l'alumnat és amb el que ha costat més puntualment deixar fluir les dinàmiques de la sessió. Malgrat tenien força interès, la participació i els coneixements que tenien sobre la matèria, es veien més limitats i això ha alentit el ritme de treball. Tot i així, també se'ls veia amb ganes de descobrir nous ambients que per a ells, són més llunyans.

### **2a fase**

Totes les escoles han estat puntuals a l'hora d'arribada i amb grups de 6è de primària. Es tractaven de grup mitjans compresos entre 19 i 24 alumnes. Cada grup comptava amb el suport d'1 acompanyant. I el grup d'educació especial, anava acompanyat de fins a 6 educadores també presents durant tota l'activitat com en els altres casos.

Tots els grups van arribar força tard, bé fos per les circumstàncies del grup d'educació especial, bé fos per un accident de trànsit que va provocar que l'escola Marcel·lí Moragas arribés al punt de trobada a les 12h i l'escola Joan Salamero que van errar el punt de trobada i van haver de fer una bona volta.

Amb l'escola d'educació especial la visita a Santa Fe es va dur a terme seguint el circuit adaptat, posant a prova els les capacitats sensorials dels alumnes participants i fomentant el gaudi per l'entorn. Amb les altres dos escoles les visites a Collformic a causa del retard acumulat van provocar una modificació del recorregut, però igualment satisfactori, vistes les valoracions.

A les valoracions, el 100% dels docents han afirmat que duien l'activitat preparada.

En alguns dels casos, hi ha hagut comentaris sol·licitant de tornar a rebre la 1a fase de preparació a l'aula prèvia a la visita de cara al curs vinent.

Les valoracions per part de l'educador/a deixa palesa la preparació prèvia de l'activitat als centres escolars i la participació activa de la major part del professorat.

## **Gelida**

### **2a fase**

Només ha estat un el centre que s'ha inscrit. Valorem positivament aquesta escola en quan a l'atenció dels alumnes, del seu interès així com del professorat.

L'única incidència que cal destacar és el retard, l'autocar va arribar tard a causa d'una confusió.

Assoliment dels objectius: 5. Interès de l'alumnat: 4,5. Participació del grup: 4,5. Explicacions de l'educador: 4,5

## **Gironella**

### **2a fase**

De Gironella van realitzar l'activitat 3 grups de 3 escoles diferents, tots de 6è de primària. Excepte l'escola de Gironella, la resta van arribar puntuals i havien preparat la sortida a la classe amb antelació. Aquesta mateixa escola demana més manipulació i menys treball de quadern, mentre que l'escola Sant Marc rep molt bones valoracions per part de l'educador, tant pels alumnes com per les mestres.

## **Gualba**

### **2a fase**

Han estat un el centre que s'ha inscrit. Aqua Alba ha tornat a participar de la campanya quan ho havia deixat de fer fa dos anys. Han participat molt tant alumnat com professorat.

Destacar una incidència relacionada amb l'autocar, ja que no hem pogut disposar d'ell per decisió de marxar del conductor.

Assoliment dels objectius: 5. Interès de l'alumnat: 5. Participació del grup: 5. Explicacions de l'educador: 5

## **Jorba**

### **2a fase**

De Jorba va realitzar l'activitat 1 grup d'una escola de 6è de primària, la qual va arribar puntual i va preparar la sortida a la classe abans de venir.

### **La Granada**

#### **2a fase**

Han estat un el centre que s'ha inscrit. Només és pot parlar positivament d'aquest centre en quan a l'atenció dels alumnes vers al material, de l'interès també de l'alumnat així com del professorat per la campanya. Educats, interessats...

Assoliment dels objectius: 5. Interès de l'alumnat: 5. Participació del grup: 5.  
Explicacions de l'educador: 5

### **Les Franqueses del Vallès**

#### **2a fase**

Han estat quatre els centres que s'han inscrit, els mateixos que l'any passat. L'interès dels professors, en general, s'ha vist amb bona predisposició en la realització de l'itinerari, res a destacar dels alumnes fora del normal, exceptuant el retard de 30' que va patir l'escola a la recollida de l'autocar.

Assoliment dels objectius: 4,5. Interès de l'alumnat: 4,2. Participació del grup: 4,5.  
Explicacions de l'educador: 4,8

### **Les Masies de Voltregà**

#### **2a fase**

Els grups han estat molt puntuals al punt de trobada per pujar cap a Collformic.

A la valoracions han afirmat que duien l'activitat preparada amb gran nombre de mitjans i recursos.

Els comentaris han estat molt positius.

Les valoracions per part de l'educador/a deixa palès el gran interès per l'entorn i l'activitat per part dels grups i professorat, que han participat molt activament de les sortides, i fins i tot amb un dels grups han pres notes, amb molta educació i bones aportacions.

## **Manlleu**

### **2a fase**

Els grups d'aquesta escola han estat molt puntuals al punt de trobada per pujar cap a Collformic.

El dia va aparèixer una mica amenaçador pel que fa a la meteorologia, tot i amb això l'escola va venir ben preparada en tots els sentits, tant pel que fa a l'activitat com pel que fa a l'equipament de roba i calçat... . Tot i que es va poder començar l'activitat i desenvolupar amb força normalitat en un determinar moment de l'itinerari va fer un xàfec que va obligar a retornar els grups cap a Collformic, fins i tot una mica molls.

La valoració del professorat respecte a l'assoliment d'objectius, interès i participació de l'alumnat i pel que fa a les explicacions de l'educador és molt bona.

En els cas dels educadors la valoració tant de l'alumnat com del professorat també és molt bo.

## **Masquefa**

### **2a fase**

Els alumnes de Masquefa tenen un bon coneixement de la matèria i es mostren molt interessats per la sortida.

## **Mataró**

### **1a fase**

De forma general, les sessions a aquestes escoles de Mataró han prou bé.

Tal com han apreciat els educadors, sempre hi ha una molt bona valoració dels metes, entre notables i excel·lents. Cal mencionar però, que en el cas d'un grup de l'Escola Tomàs Viñas, el mestre no va estar present durant tota la sessió, degut a un conflicte que hi havia a l'aula del costat i que estaven intentant resoldre.

## CONEGUEM ELS NOSTRES PARCS 2018

En el cas de la valoració dels alumnes, és força heterogènia. Malgrat la majoria de grups mostraven un gran interès i participació, n'hi ha hagut algun que era força complicat i es notava que les explicacions els eren una mica indiferents. Referent als coneixements sobre la matèria, també es veien força diferències entre les escoles.

Finalment, cal destacar que no s'ha produït incidències remarcables en cap sessió.

### **2a fase**

Aquest nou any podríem afegir el poc nivell general de l'alumnat. La valoració del professorat vers la campanya de l'any passat podríem dir que es manté en la mateixa línia. Malauradament seguim tenint, i seguim informant, de professors/res amb poc interès per a la realització de la campanya (poca o inexistent atenció a les explicacions, gens control de l'alumnat...) i que queda especificat en els corresponents fulls de valoració.

Assoliment dels objectius: 4,7. Interès de l'alumnat:4,1. Participació del grup: 4,6. Explicacions de l'educador: 4,8.

### **Molins de Rei**

#### **2a fase**

De Molins de Rei van realitzar l'activitat 10 grups de 8 escoles diferents, tots de 6è de primària. Excepte l'escola Estel, totes van arribar puntuals, pel que l'activitat es va poder realitzar amb normalitat en tots els casos. Les valoracions tant de mestres com d'educadors van ser molt bones en tots els casos excepte en el de l'escola Virolai, on l'educadora remarca que la mestra no deixava de parlar en tot moment interferint en les seves explicacions. Tret de l'escola Pont de la Cadena, totes les escoles havien treballat els materials de la 1a fase.

### **Mollet del Vallès**

#### **2a fase**

Van venir 3 escoles en 5 grups diferents.

2 escoles amb 4 grups, finalment no va realitzar l'activitat per la meteorologia i manca de dates per a la sortida.

Valorem positivament aquest municipi. Han participat correctament i han mostrat interès tant els alumnes com els professors. Tot i que en algun cas els grups han sigut força xerraires.

Una escola va tenir problemes amb l'autocar per no tenir clar l'itinerari del lloc de trobada i van arribar tard.

Un dels grups va coincidir amb un altre programa, el "Viu els nostres parcs", això va fer modificar l'itinerari per no coincidir amb altres grups.

**Escola Federico García Lorca: (1 grup):**

Nivell educatiu: 6è.

Aquest grup portava molts alumnes amb NEE i els hi costava posar atenció, conjuntament amb el mal temps, es va optar per no utilitzar gaire el quadern de camp i fer dinàmiques més mogudes per captar l'atenció dels alumnes.

Bona predisposició del professorat.

**Escola Sant Jordi (2 grup):**

Nivell educatiu: 6è

Aquesta escola va tenir problemes amb l'autocar i van arribar tard. No tenien clar a on havien d'anar.

L'activitat es va adaptar a l'horari, els alumnes estaven cansats del trajecte però van participar correctament.

**Escola Cal Músic (2 grups):**

Nivell educatiu: 6è

Valorem positivament els professors d'aquesta escola, tant l'interès com la participació.

Pel que fa als alumnes, un grup va ser molt agradable treballar amb ells i a l'altre els hi costava una mica participar i posar atenció.

## **Monistrol de Montserrat**

### **2a fase**

L'escola *Sant Pere* venia ben preparada gràcies al treball previ realitzat a l'aula i al vídeo presentació del Parc. Els mestres van valorar molt positivament la sortida.

## **Montcada i Reixac**

### **1a fase**

En general la valoració de la campanya d'aquest curs és de notable.

La valoració respecte al professorat és prou bona, en tots els casos el nivell de interès i participació per part del professorat ha estat bo, més en l'interès que pel referent a la participació com és habitual.

I en canvi respecte a l'alumnat tant l'interès com la participació ha estat bona.

### **2a fase**

Van venir 2 escoles en 3 grups diferents.

## CONEGUEM ELS NOSTRES PARCS 2018

Una de les escoles va coincidir amb el "Viu" i a més van arribar tard.

En general poc interès i participació per part dels alumnes.

Els professors correctes.

### **CEIP Mitja Costa(1 grup):**

Nivell educatiu:6è.

Els alumnes en general poc interessats amb l'activitat.

El professor molt participatiu i interessat amb el tema.

### **Escola Elvira Cuyàs(2 grups):**

Nivell educatiu: 6è.

Aquesta escola va arribar tard i va coincidir amb un altre programa educatiu, això va fer modificar l'itinerari i tenir poc temps per a realitzar l'activitat amb normalitat.

Els professors van valorar que no es tractaven temes nous.

Pel que fa als alumnes van estar poc motivats i participatius amb l'activitat.

## **Montesquiú**

### **2a fase**

L'escola ha participat de nou aquest 2018 amb un grup de 21 alumnes que englobava tant 5è com 6è. El grup va arribar al punt de trobada molt puntual, amb una professora responsable que va ser-hi present durant tota l'excursió.

La preparació de la sortida s'ha portat a terme amb l'entorn virtual. La mestra responsable valora amb un 4 cada aspecte de l'enquesta: l'interès i participació dels alumnes, i l'assoliment d'objectius. Les explicacions de l'educadora són valorades amb un 5. En l'apartat de comentaris, suggereixen realitzar la visita més endavant per tal d'evitar patir el fred de la jornada.

En el cas de l'educadora, també valora amb un 4 tant l'interès, com la participació i els coneixements de l'alumnat i la participació del professorat. L'interès del professorat en l'activitat ha estat valorat amb un 5. A l'apartat de comentaris en destaca el mateix aspecte que en el cas del mestre acompanyant, referint-se al fred de l'època que a més, ha impedit veure els capgrossos al riu.

## **Montgat**

### **2a fase**

Montgat torna a participar després de no fer-ho a participar de la Campanya. Han estat dos els centres que s'han inscrit. L'interès dels professors en algun cas no ha sigut l'adequat, tampoc el comportament dels nens amb el material... En regla general, s'ha vist amb poca predisposició dels nens per treballar.

Tot i que les valoració del professorat vers als alumnes és positiva, no ho és tant per part de l'educador...

Assoliment dels objectius: 4,7. Interès de l'alumnat: 4,7. Participació del grup: 5.  
Explicacions de l'educador: 5

## **Òdena**

### **2a fase**

Aquesta escola va valorar molt bé l'experiència, i els alumnes van estar molt interessats en aprendre tots els conceptes.

## **Olèrdola**

### **2a fase**

Van realitzar l'activitat 2 grups de l'escola Circell d'Olèrdola. Van arribar puntuals a les 10:00. Un grup havia preparat la sortida abans de realitzar-la però l'altre no.

## **Olesa de Montserrat**

### **2a fase**

Del municipi d'Olesa de Montserrat van participar 7 grups de 4 escoles diferents. Tots els grups participants van arribar puntuals. Dues de les escoles, Daina Isard i Escolàpies d'Olesa, havien fet el treball previ, mentre que les escoles Josep Ferrà i Esteva i Povill no ho havien fet.

## **Palau-solità i Plegamans**

### **2a fase**

Del municipi de Palau-solità i Plegamans van venir 2 grup de 6è de l'escola Josep Maria Folch i Torres. Van arribar a Coll d'Estenalles puntuals. Els professors van preparar la sortida a l'aula a partir del material de la 1a fase.

## **Piera**

### **2a fase**

Les valoracions de les escoles de Piera són molt bones, es nota la feina feta pels mestres abans de la sortida i l'interès del alumnes és molt gran. També es nota que estant acostumats a la natura i ho gaudeixen molt.

L'escola *Creixà* els va agradar molt i van assegurar que tornaran els anys següents.



## CONEGUEM ELS NOSTRES PARCS 2018

I els mestres d'*Herois del Bruc* els va semblar que les activitats eren molt dinàmiques i van quedar molt contents.

### **Pineda de Mar**

#### **2a fase**

En general podríem definir els alumnes d'aquest municipi com alumnes amb poca motivació i molt xerraires, però correctes en el tracte.

Assoliment dels objectius: 4,5. Interès de l'alumnat: 3,8. Participació del grup: 4. Explicacions de l'educador: 5

### **Polinyà**

#### **2a fase**

Del municipi de Polinyà van venir 5 grups de sisè de 2 escoles diferents. Les escoles van arribar puntuals i totes, exceptuant un grup de l'escola Pere Calders, havien realitzat el treball previ amb els materials de la 1a fase, els quals també van comentar la possibilitat de realitzar la sortida sense quadernet, i fer les activitats més dinàmiques.

### **Prats de Lluçanès**

#### **2a fase**

Grups reduïts formats per 9 i 13 alumnes, han arribat molt puntuals, doncs han sortit a les 8.30h de la seva població. Han arribat a les 9.30h al punt de trobada i abans de les 10h ja érem a Collformic.

La tutora de l'escola Lluçanès ha exclòs un alumne amb capacitats especials perquè desconeixia les característiques de l'activitat. Al finalitzar, ha reconegut que era completament assequible per a l'infant i l'hem emplaçat a mirar la fitxa de l'activitat de cara a futures ocasions.

Les valoracions per part de l'educador/a deixa palès el gran interès per l'entorn i l'activitat per part del grup i professorat, així com les notòries capacitats de tots dos grups per moure's per muntanya, fer aportacions de qualitat i gaudir de l'entorn natural.

### **Rellinars**

## **2a fase**

Del municipi de Rellinars va venir 1 grup de l'escola pública de Rellinars. Van arribar puntuals i havien treballat la sortida amb els materials de la 1a fase. Cal destacar els comentaris positius de la mestra cap a l'educadora.

## **Rubí**

### **2a fase**

Totes les escoles han estat puntuals al punt de trobada per pujar fins a Fontmartina i amb grups de 6è o 5è de primària. Es tractaven de grup mitjans compresos entre 20 i 25 alumnes. Cada grup comptava amb el suport d'1 o 2 acompanyants presents durant tota l'activitat.

A les valoracions, el 100% dels docents han afirmat que duïen l'activitat preparada i tenien bastant clar quina activitat venien a fer. Tot i així, ha sobtat trobar grups poc preparats per l'espai on hem dut a terme l'activitat i les circumstàncies i condicions meteorològiques (calçat urbà, bosses de mà,... a 7°C amb pluja).

Les valoracions per part de l'educador/a deixa palesa la preparació prèvia de l'activitat als centres escolars i la participació activa de la major part del professorat, i alhora reflecteix gran heterogeneïtat pel que fa a l'interès i la participació dels infants. En força casos s'ha constatat que per a l'alumnat significa una oportunitat molt enriquidora aquesta sortida.

## **Sant Adrià de Besòs**

### **1a fase**

En general la valoració de les escoles de Sant Adrià és molt bona.

Pel que fa al professorat ens hem trobat amb unes i uns mestres implicats que han mostrat interès i participat en el desenvolupament de les sessions. A destacar especialment en l'escola Pompeu Fabra.

Pel que fa a l'alumnat, com a arreu ens hem trobat amb diferències entre els grups, però en general la valoració és positiva. Aquest curs cal destacar el bon comportament i participació dels alumnes de l'escola Pompeu Fabra així com també del grup de cinquè de primària de l'escola-institut Sant Adrià, que fins i tot ha mostrat un millor interès i participació que el grup de sisè de la mateixa escola.

### **2a fase**

## CONEGUEM ELS NOSTRES PARCS 2018

Totes les escoles han estat puntuals al punt de trobada per pujar fins a Fontmartina i amb grups de 6è o 5è de primària. Es tractaven de grup entre 8 o 9 alumnes i 25. Cada grup comptava amb el suport d'1 o 2 acompanyants presents durant tota l'activitat.

A les valoracions, el 75% dels docents han afirmat que duïen l'activitat preparada per contra del 25% que ha afirmat que no n'havien preparat res. Alguns grups han vingut poc preparats per l'espai on hem dut a terme l'activitat i les circumstàncies i condicions meteorològiques.

Les valoracions per part de l'educador/a deixa palesa la preparació prèvia de l'activitat en alguns centres escolars i la participació activa de la major part del professorat, i alhora reflecteix el poc contacte amb el medi natural dels grups en qüestió. En molts dels grups el nombre d'alumnes que han acabat venint ha variat molt respecte al nombre previst.

### **Sant Andreu de la Barca**

#### **2a fase**

Del municipi Sant Andreu de la Barca van venir 15 grups, tots ells de sisè, de 7 escoles diferents. En general les escoles van arribar més tard de l'horari previst, entre les 10:15h i les 11h, retardant així l'activitat. Alguns van L'escola Àngel Guimerà va haver d'anul·lar l'activitat un cop ja estaven allà a causa de la pluja; i l'escola Can Salvi destaca el tracte dels i les educadors/es i la facilitat per adaptar la ruta a un alumne amb mobilitat reduïda perquè pogués realitzar l'activitat (va ser realitzada a la Casa Nova de l'Obac, per la major facilitat a adaptar la ruta). L'escola de Sant Andreu de la Barca i l'escola Can Salvi no havien preparat la sortida abans de realitzar-la, i l'escola Àngel Guimerà no ho va respondre. L'escola Sant Andreu de la Barca, també demana més informació sobre la política als Parcs sobre deixalles.

### **Sant Boi de Llobregat**

#### **2a fase**

Els/les mestres han valorat molt positivament la sortida. Els infants, en general, tenen molta predisposició i ganes per aprendre i han aprofitat molt bé l'excursió.

En el cas de l'escola *Pedagògium Cos*, ens van comentar els mestres que l'empresa d'autocars hauria de tenir l'adreça correcta per arribar fins al punt de trobada de la bassa dels bombers sense donar massa volta.

I pel que fa a l'escola *Antoni Gaudí*, van estar molt contents de la sortida i el grup d'alumnes va estar molt interessat i atent a totes les explicacions dels educadors.

## **Sant Celoni**

### **2a fase**

El canvi de companyia d'autocars ha suposat un entrebanc alhora de començar puntuals les activitats alguns dies. El motiu és que en els 2-3 últims anys s'ha quedat en el punt de trobada amb les escoles de Sant Celoni a Collformic perquè els de Sant Celoni i Santa Maria de Palautordera poden accedir des de les dues bandes de la carretera que passa per Collformic. Una, la que passa pel poble del Montseny té moltíssims més revolts però és més curta i la que passa pel Brull, en canvi, als de Sant Celoni els hi cau una mica més lluny però en canvi l'alumnat no arriba ni de bon tros tan marejat. El motiu pel qual es va decidir ja fa anys quedar a Collformic directament és que en el passat, hi havia algun conductor que venia des del poble del Montseny però com el punt de trobada amb els educadors posava al Brull, hi baixaven des de Collformic i un cop ens trobaven als educadors allà els havíem de dir que havien de tornar a pujar... perquè l'itinerari es fa des de Collformic. Amb el temps els conductors i conductores s'ho van anar aprenent però sembla que part del professorat no perquè novament aquest curs al haver-hi canvi de la companyia d'autobusos ens hem tornat a trobar amb algun cas d'aquests busos que han passat per Collformic, han baixat al Brull i després han hagut de tornar a Collformic. Algun altre conductor estava una mica enfadat perquè va entendre que se'ls obligava a anar tan si com no pel Brull, i això no és cert, si ells volen fer la carretera curta doncs ells mateixos nosaltres precisament per això quedem ja des de fa temps a Collformic directament.

A les valoracions, el 71.4% dels docents han afirmat que duien l'activitat preparada per contra del 28.6% que ha afirmat que no n'havien preparat res. La majoria dels grups han vingut preparats per l'espai i les circumstàncies on s'ha dut a terme l'activitat, però en algun cas no i s'han hagut de fer adaptacions.

Les valoracions per part de l'educador/a deixa palesa la preparació prèvia de l'activitat en alguns centres escolars i la participació activa de la major part del professorat i infants, i reflecteixen que la majoria d'infants mantenen un gran contacte amb l'entorn i estan habituats a caminar.

## **Sant Climent de Llobregat**

### **2a fase**

Del municipi de Sant Climent de Llobregat van fer l'activitat dos grups de 6è de l'escola Sant Climent. Aquest grup va arribar a les 10:20, i havia preparat la sortida amb els materials de la 1a fase.

## **Sant Cugat del Vallès**

### **2a fase**

## CONEGUEM ELS NOSTRES PARCS 2018

Totes les escoles han estat puntuals al punt de trobada per pujar fins a Fontmartina i amb grups de 6è o 5è de primària. Es tractaven de grup mitjans compresos entre 20 i 25 alumnes. Cada grup comptava amb el suport d'1 o 2 acompanyants presents durant tota l'activitat.

A les valoracions, el 50% dels docents han afirmat que duien l'activitat preparada i el 50% no.

En dos dels casos, hem hagut de realitzar la ruta cap al Baiés de la Costa bé fos per neu, bé fos per lesió de les mestres acompanyants, bé fos perquè l'autocar havia de ser a les 15 hores a St. Cugat.

Tots els comentaris per part del professorat han estat positius i alguns mestres veterans han anotat que prefereixen aquesta sortida que la de Collformic, on havien anat en cursos anteriors. També han agraït que els educadors i educadores tinguessin rutes alternatives preparades per les diverses situacions.

Les valoracions per part de l'educador/a participació activa de la major part del professorat així com també l'actitud disruptiva d'aquests en un dels casos, i alhora reflecteix el bon gaudi del medi natural dels grups en qüestió, sobretot pel que fa a les possibilitats de caminar per la neu dels infants.

### **Sant Feliu de Llobregat**

#### **2a fase**

Totes les escoles han estat més o menys puntuals al punt de trobada per pujar fins a Fontmartina i amb grups de 6è o 5è de primària. Es tractaven de grup mitjans compresos entre 18 i 26 alumnes. Cada grup comptava amb el suport d'1 o 2 acompanyants presents durant tota l'activitat.

A les valoracions, el 100% dels docents han afirmat que duien l'activitat preparada prèviament i que eren coneixedors de quina activitat venien a fer. Fins i tot un dels tutors duia impreses les llibretes de camp des de l'escola.

En alguns casos, hem hagut de realitzar la ruta cap al Baiés de la Costa bé fos per neu, bé fos per les capacitats físiques d'algun alumne del qual els educadors ja estaven avisats prèviament.

Tots els comentaris per part del professorat han estat positius, tot i que en algun cas han afirmat que no queda clar a les instruccions de l'activitat si la llibreta de camp l'havies de dur impresa o no. En d'altres casos han destacat la presència dels troncs i llenya acumulats a baix el riu després dels treballs de poda.

Hi ha hagut un incident amb un infant que, tot i no tenir permís per dur-lo, ha perdut el telèfon mòbil en algun punt del recorregut.

Les valoracions per part de l'educador/a destaca la participació activa de la major part del professorat, i alhora reflecteix el poc contacte amb el medi natural de molts dels grups en qüestió. En alguns casos l'hàbit de caminar no era massa bo, no en tenen costum pel que diem de poc contacte amb la natura i això també fa que a vegades d'entrada no estiguin massa motivats.

### **Sant Joan Despí**

#### **2a fase**

Van realitzar l'activitat 7 grups de 3 escoles diferents, tots de 6è de primària. En general, els grups van arribar a coll d'Estenalles entre les 10:15 i les 10:30h, excepte l'escola Pau Casals, que va arribar puntual. L'escola Roser Capdevila es va queixar de que no hi havia aigua al lavabo del centre d'Informació de Coll d'Estenalles.

### **Sant Julià de Vilatorrada**

#### **2a fase**

Aquesta escola va arribar molt puntual al punt de trobada per anar a Collformic.

Anaven ben preparats a nivell d'equipament, cap al final del recorregut una altra escola que també va anar-hi aquell dia va haver de recular per la falta d'equipació (bon calçat, impermeable...) i en canvi aquest grup va continuar fins al final.

La valoració del professorat respecte a l'assoliment d'objectius, interès i participació de l'alumnat i pel que fa a les explicacions de l'educador és molt bona.

En els cas de l'educador la valoració tant de l'alumnat com del professorat és igualment bona, amb un alumnat molt avesats a fer sortides de camp, i on el medi natural no és un medi estrany per a ells, al contrari del que ens hem trobat en altres grups en aquesta campanya.

### **Sant Just Desvern**

#### **2a fase**

Les dues escoles han valorat positivament la sortida, i els hi agradaria repetir l'any vinent.

### **Sant Llorenç Savall**

#### **2a fase**

## CONEGUEM ELS NOSTRES PARCS 2018

De Sant Llorenç Savall va venir una escola. Els mestres van valorar la sortida molt positivament. Els alumnes mostraven molt interès i participació, i el seu grau de coneixement era molt bo, tot i no haver realitzat la fase prèvia.

### **Sant Quintí de Mediona**

#### **2a fase**

Han estat un el centre que s'ha inscrit. També cal definir positivament la participació d'aquest centre, de l'interès de l'alumnat així com del professorat.

Assoliment dels objectius: 4,5. Interès de l'alumnat: 5. Participació del grup: 5. Explicacions de l'educador: 5

### **Sant Quirze de Besora**

#### **2a fase**

L'escola ha participat de nou aquest 2018 amb un grup de 18 alumnes de Cicle Superior. El grup va arribar al punt de trobada molt puntual, amb una professora responsable que va ser-hi present durant tota l'excursió.

La preparació de la sortida s'ha portat a terme amb l'entorn virtual. La mestra responsable valora amb un 5 cada aspecte de l'enquesta: l'interès i participació dels alumnes, i l'assoliment d'objectius i les explicacions de l'educadora. En l'apartat de comentaris, demanen que aquesta activitat es continuï duent a terme.

En el cas de l'educadora, també valora amb un 4 tant l'interès de l'alumnat i amb un 5 la participació i els coneixements de l'alumnat i la participació i l'interès del professorat. A l'apartat de comentaris en destaca que es tractava d'un grup complicat però que han acabat participant molt activament. A més, han tingut la visita del guarda forestal que els ha parlat de les seves funcions i de l'entorn. I com que a l'activitat al riu, han trobat de tot, ha estat una visita molt profitosa.

### **Sant Quirze del Vallès**

#### **2a fase**

Grups mitjans, força puntuals al punt de trobada, d'entre 20 i 25 alumnes de 5è o 6è de primària. Cada grup comptava amb el suport d'1 adult de suport. La pujada a Fontmartina ha causat algun mareig entre l'alumnat i professorat, però amb l'esmorzar la situació ha millorat.

L'Escola Purificació Salas no ha pogut accedir a Fontmartina degut a la neu de la carretera, així que les educadores han improvisat el recorregut del forestal de les Feixes

del Vilar. Com que no es podia fer ús de la zona de pícnic, el professorat ha decidit tornar a Sant Quirze per dinar.

Amb l'escola Taula Rodona s'ha realitzat el recorregut cap al Baiés de la Costa per adaptar-lo a les capacitats d'una alumna amb mobilitat reduïda.

A les valoracions, el 60% dels docents han afirmat que duïen l'activitat preparada, el 40%, no.

Les valoracions per part de l'educador/a deixa palesa la preparació prèvia de l'activitat als centres escolars que l'han realitzat ja que era molt destacable. En diverses ocasions es destaca l'interès dels infants per l'activitat, però en qualsevol cas, sempre s'ha trobat algun element que ha permès fer un canvi d'actitud i fer la jornada més interessant.

### **Sant Vicenç de Montalt**

#### **2a fase**

Va venir 1 escola amb 1 grup.

#### **Escola Sant Jordi:**

Aquesta escola va haver de modificar 2 cops la data per la meteorologia.

Quan van venir era ja final de curs, feia molta calor i els alumnes estaven poc motivats en fer l'activitat.

A més van venir en jornada intensiva i això va afectar en l'horari de l'activitat i en la realització de les diferents activitats.

En general van quedar contents tot i els diferents contratemps.

Valorem positivament les professores i als alumnes.

### **Sant Vicenç dels Horts**

#### **2a fase**

En el cas de Sant Vicenç dels horts, van participar a l'activitat 3 escoles amb un total de 5 grups, tots ells de sisè. Excepte l'escola Sant Jordi, totes van arribar puntuals, i havien treballat la sortida abans de venir totes menys l'escola Sant Vicenç. Un grup de l'escola Sant Jordi, un de l'escola Sant Vicenç i l'escola La Immaculada destaquen pel mal comportament dels alumnes, mentre que l'altre grup de l'escola Sant Joan va quedar molt content amb l'educador i la sortida en general.

### **Santa Coloma de Gramenet**

#### **1a fase**

En general la valoració de la campanya del present curs a les escoles de Santa Coloma de Gramenet és molt bona, encara que també heterogènia.



## CONEGUEM ELS NOSTRES PARCS 2018

La valoració que fan els educadors relativa a l'interès i participació del professorat és molt bona, d'excel·lent i notable a gairebé tots els centres que han participat en la 1a fase.

En el cas de l'Escola Torre Balldovina sí que es va veure com el professor renyava de seguida als alumnes en cas que responguessin quelcom malament la situació va ser un pèl incòmode. Per contra, destacar també un grup de l'escola Mercè Rodoreda, on les professores transmetien molta energia i positivisme el qual va aconseguir que la sessió tingués encara millors dinàmiques i molta més predisposició dels alumnes. Ambdues professores també van ser molt participatives i amb gran interès.

Pel que fa als alumnes, els educadors tornen a fer un anàlisi força variada. No segueix cap patró en concret ja que dins la mateixa escola, els dos grups podien ser completament diferents. El que sí que en van extreure, és que l'interès i la participació sempre són els dos punts més ben valorats a totes les escoles. Els coneixements sobre la matèria són més baixos.

### **2a fase**

Totes les escoles han estat puntuals al punt de trobada per pujar fins a Collformic i amb grups de 6è o 5è de primària. Es tractaven de grup mitjans compresos entre 20 i 25 alumnes. Cada grup comptava amb el suport d'1 o 2 acompanyants presents durant tota l'activitat.

A les valoracions, el 90.9% dels docents han afirmat que duïen l'activitat preparada i el 9% ho desconeixia, ja que no eren els mestres titulars. Alguns dels infants anaven poc preparats per l'espai on hem dut a terme l'activitat i les circumstàncies i condicions meteorològiques, degut, sobretot a les circumstàncies familiars i al poc hàbit d'anar al medi natural.

Tots els comentaris per part del professorat han estat molt positius i reconeixen la feina feta per part dels educadors i educadores amb els grups escolars i les seves circumstàncies.

Les valoracions per part de l'educador/a deixa palesa la preparació prèvia de l'activitat als centres escolars i la participació activa de la major part del professorat, i alhora reflecteix el poc contacte amb el medi natural dels grups en qüestió, sobretot pel que fa al poc hàbit de caminar dels infants i l'interès i participació en les explicacions.

### **Santa Margarida de Montbui**

#### **2a fase**

Del municipi de Santa Margarida de Montbui va venir 5 grups de 3 escoles diferents. Només l'escola Montbou – ZER El Ventall va arribar puntual, i va suggerir que s'actualitzés el mapa de les comarques de l'activitat prèvia, mentre que les altres van arribar a les 10.20 i a les 10:40, tot i que l'activitat no es va endarrerir per aquest motiu. Totes havien utilitzat els materials de la 1a fase prèviament a la sortida.

## **Santa Maria de Palautordera**

### **2a fase**

L'escola ha arribat puntual al punt de trobada per pujar directament cap a Collformic. Es tracta d'un grup de 6è format per 20 infants amb 2 adults acompanyants.

A la valoració, els docents han afirmat que no duien l'activitat preparada, però han estat molt "contents i agraïts", segons paraules seves.

La valoració del professorat respecte a l'assoliment d'objectius, interès i participació de l'alumnat i pel que fa a les explicacions de l'educador és molt bona.

La valoració per part de l'educador/a deixa palès el bon interès per l'activitat per part de l'alumnat, gràcies també a la participació activa del professorat.

## **Santa Perpètua de Mogoda**

### **2a fase**

Grups mitjans, força puntuals al punt de trobada, d'entre 15 i 26 alumnes. Cada grup comptava amb el suport d'1 adult de suport, i en algun cas, de 2 acompanyants de suport per grup. La pujada a Fontmartina ha causat algun mareig entre l'alumnat i professorat, però amb l'esmorzar la situació ha millorat.

A les valoracions, el 66.6% dels docents han afirmat que duien l'activitat preparada, el 22.2%, no i l'11.1% no ho sabia, ja que els adults responsables no eren els tutors del grup.

Algun mestre ha sol·licitat de fer l'activitat en alguna època més càlida, ja que aquest any, tan excepcional, ha fet força fred i moltes vegades l'alumnat no ha vingut excessivament preparat.

Les valoracions per part de l'educador/a deixa palesa la preparació prèvia de l'activitat als centres escolars que l'han realitzat ja que era molt destacable. La participació activa de la major part del professorat ha facilitat el bon funcionament de l'activitat. Grups macos que han demostrat interès i han estat participatius.

## **Subirats**

### **2a fase**

Pel que fa a les valoracions, l'escola ha posat bona nota a l'activitat i als conceptes que s'hi treballen al llarg del recorregut, però han remarcat la falta d'interès de l'alumnat a causa del cansament (tot i ser un grup molt atent).

## CONEGUEM ELS NOSTRES PARCS 2018

L'excursió l'han trobat interessant però massa monòtona, sobretot la part de l'itinerari que voreja les masies i els camps agrícoles (degut a la calor, la falta d'espais amb ombra, la poca biodiversitat, i al trànsit de cotxes i furgonetes dels treballadors agrícoles).

Tot i això, els ha agradat molt l'Arborètum, la masia de Can Comas i la història d'aquest parc i la seva evolució.

Les mestres ens han comentat que potser estaria millor fer una part de la sortida a l'entorn de la masia de Can Comas i combinar-ho amb un altre espai diferent, i d'aquesta manera poder gaudir de diferents paisatges del Llobregat.

### **Súria**

#### **2 fase**

En el cas de Súria, van fer l'activitat 3 grups de 6è de 3 escoles diferents. Les escoles van arribar a Coll d'Estenalles entre les 10:20h i les 10:30h, tret de l'escola Francesc Macià, que va arribar puntual i va suggerir la presència de contenidors i papereres a Estenalles. L'escola FEDAC de Súria va considerar que el nivell d'explicacions era adequat al nivell dels i les alumnes, però que el ritme era una mica ràpid. Totes les escoles havien preparat la sortida amb els materials de la 1ª fase.

### **Taradell**

#### **2a fase**

Han estat un el centre que s'ha inscrit. Destacar la participació, l'interès, la educació i els coneixements dels dos grups que han participat, també del professorat.

Assoliment dels objectius: 5. Interès de l'alumnat: 4,5. Participació del grup: 5. Explicacions de l'educador: 5

### **Terrassa**

#### **1a fase**

En general la valoració de la campanya d'aquest curs a les escoles de Terrassa és força bona.

La valoració dels educadors referent als mestres és força bona, en tots els casos de notable, tant en interès com en participació. En el cas de l'escola Mare de Déu de Montserrat, la professora fins i tot els feia prendre "apunts" per després explicar-ho a casa. Es veia força implicada. Finalment però, els nens tampoc van poder escriure gaire, ja que les sessions estan més orientades a la seva participació i a fer-les molt dinàmiques.

En el cas dels alumnes, en ambdues escoles es mostra un gran interès i una gran participació. Com normalment passa, els coneixements sobre la natura, són una mica

més limitats. En el cas de l'escola Font de l'Alba, com que la sessió era just després del pati, els alumnes venien una mica esverats, però tampoc va comportar cap daltabaix.

### **2a fase**

Del municipi de Terrassa van participar 11 grups de 7 escoles. Degut segurament a la proximitat del municipi respecte la Casa Nova de l'Obac, totes les escoles van arribar puntuals així que l'activitat es va poder realitzar dins de l'horari previst. Excepte l'escola Pau Vila i un grup de l'escola Josep Ventalló, tots havien treballat la sortida prèviament a la seva realització amb els materials de la 1a fase. Les escoles Mare de Déu de Montserrat i Font de l'Alba van deixar molt contents tant als mestres com als educadors; a les mestres de les escoles Francesc Aldea i Pérez i les Arenes els hi va agradar molt la sortida i per l'escola El Vallès, hauria de ser més curta. Pel que fa a l'escola Josep Ventalló, a un dels grups les mares acompanyants no van deixar de parlar, fet que va interrompre les explicacions de l'educadora.

### **Torelló**

#### **2a fase**

L'escola ha participat amb 2 grups amb un total de 40 alumnes de Cicle Superior. La major part del grup ha arribat al punt de trobada molt puntual, exceptuant un infant que ha perdut el tren i ha arribat més tard, motiu pel qual una de les tres mestres l'ha hagut d'esperar, mentre els altres començaven la visita.

La preparació de la sortida s'ha portat a terme amb l'entorn virtual. Els mestres responsables valoren amb un 5 cada aspecte de l'enquesta: l'interès i participació dels alumnes, i l'assoliment d'objectius i les explicacions de l'educadora.

En el cas de les educadores, també valoren amb un 5 tots els ítems: interès de l'alumnat, participació i coneixements de l'alumnat i la participació i l'interès del professorat. A l'apartat de comentaris en destaca que es tractava d'un grup molt acostumat a caminar per la muntanya i molt observadors.

### **Torrelles de Llobregat**

#### **2a fase**

Els alumnes de Torrelles de Llobregat ho han aprofitat força bé i han valorat molt bé la sortida. Han estat molt contents d'haver gaudit d'aquesta excursió i de tot el que han après.

Els de l'escola de *Can Coll* van gaudir molt de l'excursió, i ho van trobat tot perfecte.

### **Vilafranca del Penedès**

#### **2a fase**

## CONEGUEM ELS NOSTRES PARCS 2018

Les escoles del municipi de Vilafranca del Penedès tenen unes valoracions molt bones. Els professors han mostrat molt interès i participació. Els alumnes de l'escola *Estalella i Graells* van estar molt atents a totes les explicacions i juntament amb els mestres van gaudir molt de l'excursió.

### **Vilanova del Vallès**

#### **2a fase**

Perfil d'alumnes coneixedors del camp i que ens ha permès aprofundir amb la temàtica. Cal dir per part nostra que en general els alumnes, com l'any passat, han tingut bona nota per la voluntat i la participació tot i tenir pocs coneixements. Han estat força participatius, també els professors.

Assoliment dels objectius: 5. Interès de l'alumnat: 4,5. Participació del grup: 4. Explicacions de l'educador: 5

Rbla. Catalunya 6, pl.2, 08007 Barcelona  
Av. de Roma 252, 08560 Manlleu - Barcelona  
C. Preciados 44, 28013 Madrid

T +34 938 515 055  
info@lavola.com  
www.lavola.com

