



COcreant acció estratègica per adaptar els territoris i l'economia local al canvi climàtic

Un repte global i local: adaptar-nos al canvi climàtic

Els efectes del canvi climàtic ja són evidents, tant globalment com localment. Les projeccions científiques, a més, indiquen que s'intensificaran en els propers anys, i que afectaran tots els territoris i les activitats econòmiques relacionades amb el sector primari i el turístic, principalment.

Això planteja **un gran repte col·lectiu: prendre mesures per adaptar-nos al nou escenari climàtic** i avançar-nos a alguns dels impactes previstos. Aquest és el sentit de Life_eCOadapt50, projecte que s'emmarca en els acords i estratègies internacionals, i planteja actuacions a totes les escales de govern.

Amb un horitzó temporal de vuit anys (2023-2030), analitza el potencial d'adaptació d'una àmplia diversitat de territoris de Catalunya, i quatre dels principals sectors econòmics, a fi d'impulsar accions dirigides a reduir el seu grau de vulnerabilitat i enfortir la seva capacitat de resiliència.

El projecte dona resposta local als **acords i polítiques d'Europa, de l'estat Espanyol i de Catalunya**. Assumeix els reptes que es plantegen i treballa per trobar solucions. Proposa implementar l'**Estratègia local d'adaptació al canvi climàtic (ELACC)**, impulsada pel Life Clinomics i que pren com a referència les accions d'adaptació de les diferents escales de govern.

L'anàlisi de riscos i vulnerabilitats s'ha realitzat a partir de les tres zones geogràfiques definides pel Servei Meteorològic de Catalunya, d'acord amb l'estructura de l'**Estratègia catalana d'adaptació al canvi climàtic (ESCACC30)** en el marc estratègic per a l'horitzó 2030 previst a la Llei del canvi climàtic (Llei 16/2017).

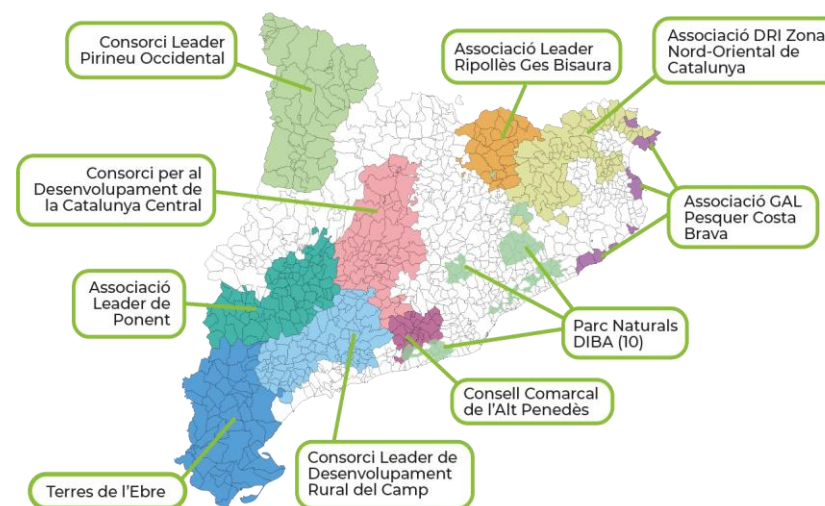
PRINCIPALS LLEIS I DOCUMENTS DE REFERÈNCIA

- Llei 16/2017, de l'1 d'agost, del canvi climàtic i Estratègia d'adaptació al canvi climàtic 2021-2030 ([ESCACC30](#)).
- Llei 7/2021, de 20 de maig, de canvi climàtic i transició energètica, i Pla nacional d'adaptació al canvi climàtic.
- Llei europea del clima (Reglament UE 2021/1119 del Parlament Europeu i del Consell, de 30 de juny de 2021), i Estratègia europea sobre adaptació al canvi climàtic.
- Pacte Verd Europeu.
- Estratègia europea 2050.
- Pacte europeu pel clima.

Diversitat d'àmbits biogeogràfics i sectors econòmics

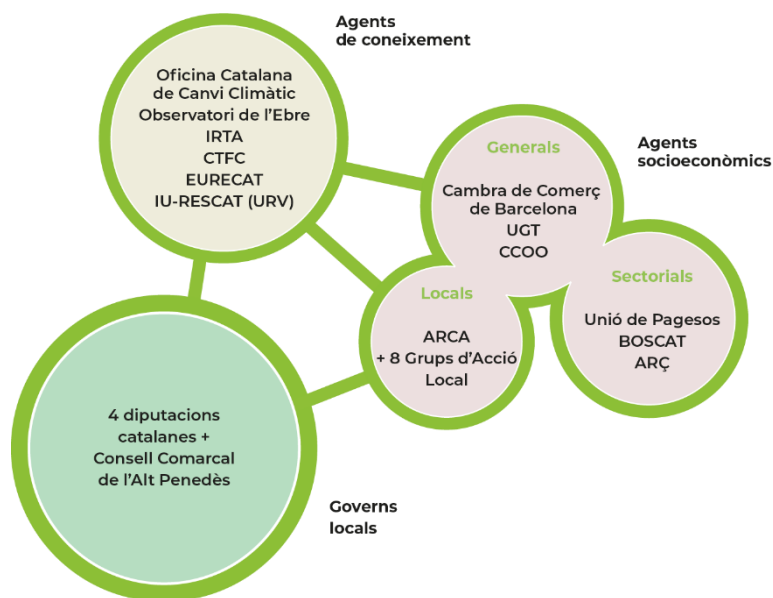
Life_eCOadapt50 té un **abast geogràfic de 19 àmbits territorials** que representen un ampli ventall de paisatges i entorns biogeogràfics, climàtics i d'activitat econòmica. Des de zones de muntanya, terres d'interior o llocs costaners fins a diferents tipologies de zones urbanes i rurals.

Si bé en aquests indrets només hi viu **el 12% de la població de Catalunya** (unes 900.000 persones), **cobreixen el 60% de la superfície** (uns 19.400 km²). El projecte, en aquest sentit, contribueix a què les activitats econòmiques de les zones rurals segueixin sent viables i econòmicament profitoses.



Els 19 àmbits territorials de Life_eCOadapt50.

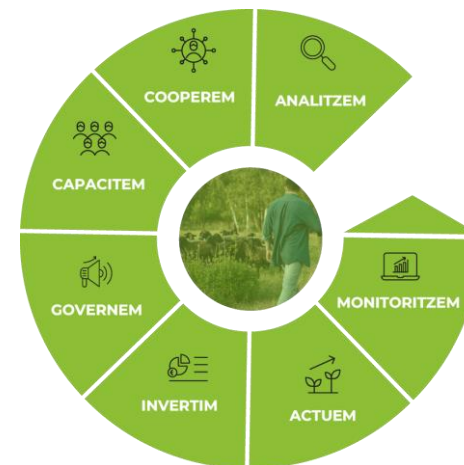
Sota el lideratge de l'Àrea d'Acció Climàtica i Transició Energètica de la Diputació de Barcelona, Life_eCOadapt50 aplega **25 socis públics i privats**: administracions locals i supramunicipals, agents socioeconòmics d'àmbit general, local i sectorial, grups d'acció local i centres de coneixement. El projecte compta també amb més de 350 *stakeholders* o agents territorials identificats i amb un centenar d'implicats des del seu inici.



<https://ecoadapt50.eu/ca/qui-som>

ELS OBJECTIUS DEL PROJECTE

- Identificar els **impactes, vulnerabilitats i capacitat d'adaptació** dels territoris.
- Aportar **coneixements, eines i dades** per proposar les accions sectorials.
- Implicar els **agents econòmics i locals dels territoris** en la definició de les accions.
- Crear **estructures de governança** locals i en xarxes estables.
- Impulsar i executar **accions d'adaptació al canvi climàtic**.
- Mobilitzar **fonts i recursos econòmics** per al finançament de les accions.
- Fer el **seguiment del projecte i recollir dades** per avaluar-ne els progressos.



El projecte, un procés d'adaptació i millora contínua

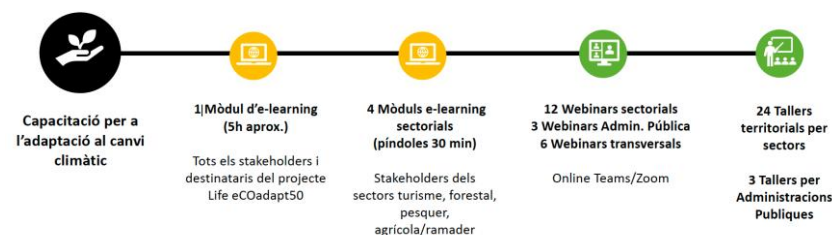
Un cop identificats aquests agents i institucions territorials, i creats els espais de trobada per posar en comú les sensibilitats i necessitats de cadascun, s'analitza el grau de vulnerabilitat de cada àmbit geogràfic i sector.

Un esforç de **diagnosi per determinar els escenaris de partida i els factors que condicionen el potencial d'adaptació**. Aquesta informació és fonamental per definir, a posteriori, un pla d'acció amb mesures encaminades a avançar cap a escenaris de major resiliència i garantir una activitat econòmica sostenible en el nou context bioclimàtic.

La **identificació dels principals riscos que afecten a cada sector** es fa a partir de la recollida d'informació tècnica i de la interlocució amb els agents de l'àmbit geogràfic en qüestió. Es proposa també un conjunt d'indicadors per a aquells riscos que tenen una relació més significativa amb cada sector i territori, els quals han de servir per conèixer els progressos que es van assolint. Això vol dir determinar també els impactes positius i transformar-los en oportunitats.

El projecte inclou també un **pla per conscienciar** sobre els impactes del canvi climàtic i la necessitat d'impulsar accions d'adaptació en tots els sectors i territoris.

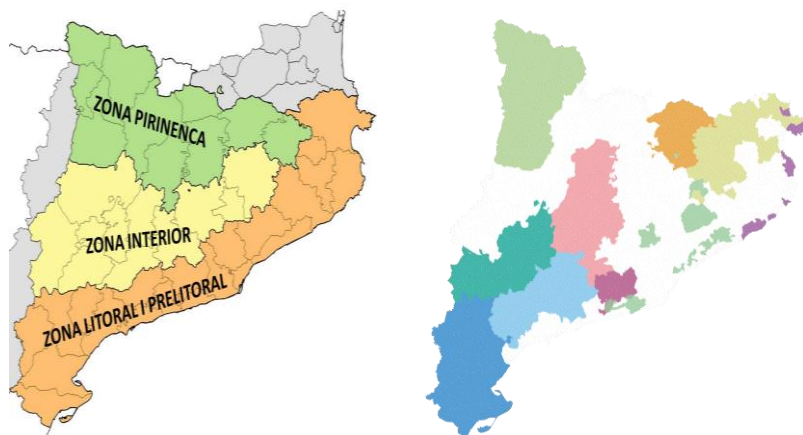
Els destinataris són totes les persones implicades en el projecte -a través de les diferents institucions, organitzacions i agents que en formen part-, així com els *stakeholders* dels quatre sectors econòmics, tant públics com privats, identificats com a especialment vulnerables. Sense oblidar el conjunt de la ciutadania, atès que l'adaptació al canvi climàtic és un repte global i col·lectiu.



Les accions formatives del pla de capacitació de Life_eCOadapt50.

Els riscos i les vulnerabilitats de cada territori

Les **diagnosi de vulnerabilitat i la determinació del nivell de risc** s'han realitzat sobre tres grans àmbits territorials, dins dels quals encaixen els 19 espais del projecte: la zona pirinenca, la zona interior, i la zona litoral i prelitoral.



L'objectiu ha estat establir una metodologia actualitzable acompanyada d'una **bateria d'indicadors** per determinar, en funció del grau de desenvolupament de les polítiques i accions de cada territori, l'increment de la capacitat adaptativa i la reducció de l'exposició.

COM ES DETERMINA EL NIVELL DE RISC I VULNERABILITAT?

D'acord amb els criteris que el Panell Intergovernamental de Canvi Climàtic (IPCC), **el nivell de risc i la vulnerabilitat venen determinats per tres factors:**

- **Perill:** ocurrència potencial d'un fenomen que pot causar altres impactes sobre la salut, i danys i pèrdues de béns, infraestructures, recursos naturals...
- **Exposició:** presència de persones, mitjans de subsistència, ecosistemes, actius econòmics, socials o culturals..., en llocs que es poden veure afectats negativament.
- **Vulnerabilitat:** predisposició a ser afectat negativament davant d'un perill concret; ve determinada per la **capacitat adaptativa** i la susceptibilitat o **sensibilitat al dany**.

Les principals vulnerabilitats de les zones pirinenques:

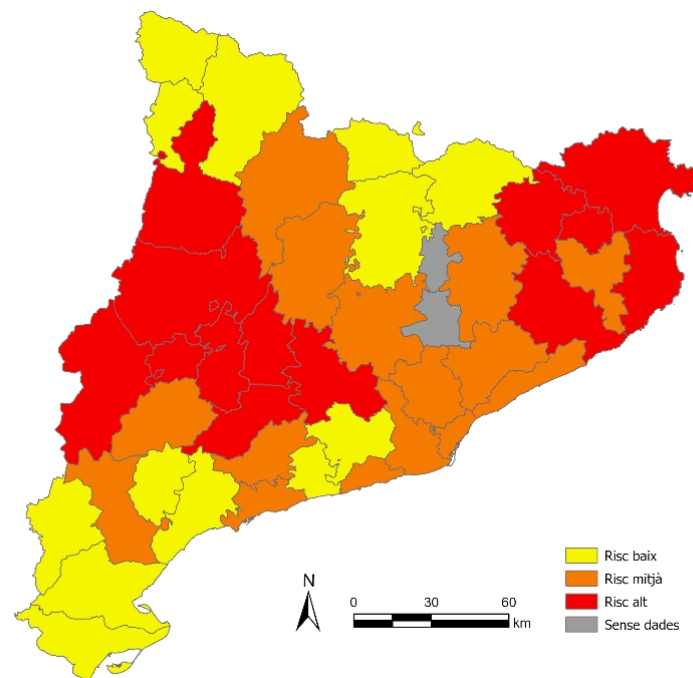
- Augments de temperatura superiors als de la resta de Catalunya.
- Desaparició accelerada d'ecosistemes sensibles i d'elements iconogràfics del paisatge; alteració del cycle de vida de diferents espècies vegetals i animals; impactes en les activitats lligades al turisme; canvis en el cycle hidrològic...
- S'agreugen altres problemes com la despoblació, els canvis d'usos del sòl o la falta de relleu generacional al sector primari.
- L'evolució projectada de la precipitació no presenta una tendència clara. Les simulacions indiquen un augment de la freqüència d'esdeveniments de temporals de pluja durant d'hivern o la tardor al conjunt de Catalunya.

Les principals **vulnerabilitats de les zones interiors:**

- Augment de la temperatura, especialment a l'estiu, amb un impacte negatiu en els cultius.
- Reducció de les àrees agrícoles i ramaderes a causa del seu abandonament; progressiva conversió a matollars i boscos, pèrdua d'espais oberts (mosaic agro-forestal), i impactes per a la biodiversitat i el paisatge.
- Increment de les zones semiàrides, especialment a les comarques del nord-est.
- L'evolució projectada de la precipitació no presenta una tendència clara. Les simulacions indiquen un augment de la freqüència d'esdeveniments de temporals de pluja durant l'hivern o la tardor al conjunt de Catalunya.

I les principals **vulnerabilitats de les zones litorals i prelitorals:**

- Augment del nivell del mar i canvis en el comportament de les onades que poden repercutir en l'erosió de les platges i l'estabilitat dels passeigs marítims i d'altres infraestructures situades a la línia de costa, més exposades als temporals marítims i al risc d'inundació.
- Augment de la intensitat i la durada de les onades de calor, i disminució dels episodis de fred.
- Augment de la freqüència d'esdeveniments de temporals de pluja durant l'hivern o la tardor.



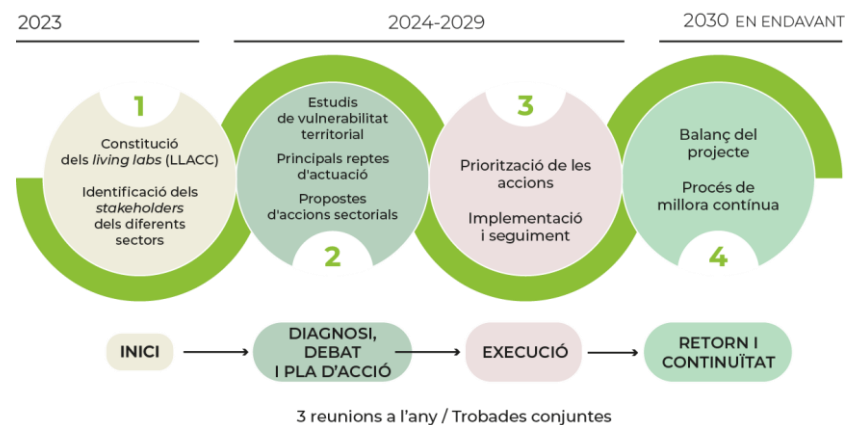
Exemple de mapa de risc territorial (canvis en la distribució d'espècies agràries i alteració dels cicles de cultius).

COcrear solucions en nous espais de governança

La suma de voluntats és un factor clau de Life_eCOadapt50. La participació activa de les **institucions, organitzacions i agents socials i econòmics de cada àmbit territorial**, permet impulsar les estratègies i accions d'adaptació més oportunes, posant també aquest coneixement al servei d'altres territoris i sectors que el vulguin replicar en el futur.

Així, s'impulsen a cada territori entorns favorables per al debat, la reflexió i la participació de les institucions i agents socials i econòmics. Són els anomenats **Living labs (Living Lab for Climate Change- LL4CC), laboratoris vius, espais de governança** per a identificar els reptes i cocrear les solucions més adequades a cada àmbit geogràfic i sector.

A una escala interterritorial, **la xarxa de LL4CC ha de permetre crear sinèrgies, compartir coneixements i experiències**, i optimitzar els recursos per a l'execució de les accions d'adaptació. Per aprendre els uns dels altres.



Fins a un miler d'accions en els propers anys

Està previst portar a terme un mínim de **76 accions d'adaptació sectorials**, que es van definir a mesura que avança el projecte. Per començar, es plantegen unes **línies d'actuació orientatives**, i cadascun dels territoris les va adaptant a les seves característiques i necessitats, així com a les vulnerabilitats i els riscos climàtics identificats.

Algunes de les accions són fruit de l'anterior projecte Life Clinomics, com, per exemple, l'Observatori de la sequera com a eina de gestió de l'aigua en l'agricultura, l'anàlisi de la vulnerabilitat dels boscos o la proposta d'utilitzar els ramats en la gestió forestal.

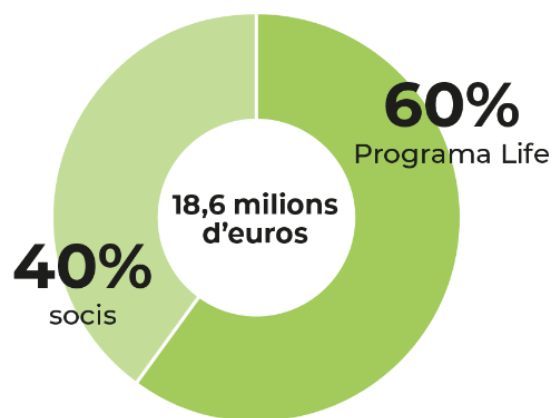
Per tirar endavant aquest pla d'acció, es parteix amb un **pressupost de 18,6 milions d'euros**, cofinançats, en un 60%, pel programa Life de la Comissió Europea, i en un 40%, pels socis públics i privats del projecte. Com que el projecte té una durada de vuit anys, aquest horitzó temporal permet buscar nous recursos econòmics per ampliar el ventall d'accions a realitzar en tots els territoris i sectors.

En aquest sentit, **es preveu mobilitzar més de 73 milions d'euros de fons complementaris**, com els europeus d'ajuda al desenvolupament, els estatals, regionals i provincials, el fons climàtic, el crèdit privat i l'autofinançament.

Amb aquesta inversió afegida, es podrà **ampliar l'abast territorial al 75% de Catalunya**, replicant accions ja implementades als àmbits geogràfics de partida i promovent-ne de noves en espais litorals, boscos d'alta muntanya i planes agrícoles.



Línies d'actuació orientatives pels sectors que participen en el projecte.



+73 milions

procedents de fons europeus d'ajuda al desenvolupament; fons estatals, regionals i provincials; fons climàtic; crèdit privat; i autofinançament.

Procedència dels recursos econòmics del projecte.

EL SUPORT DE COMITÈS D'EXPERTS

El **Comitè Tècnic Assessor** (TAB) vetllarà per la correcta alineació de les accions amb els objectius del projecte, donant suport en la definició d'accions i valorant-ne la viabilitat, transversalitat i replicabilitat. Està constituït per una comissió permanent, amb membres involucrats directament en el projecte, i un llistat viu de col·laboracions externes.

Per a impulsar el finançament complementari (+73 milions d'euros), està previst crear un **Comitè d'assessorament financer** (FAB) que ha de reunir actors del sector financer, asseguradores i gestors públics dels principals fons de finançament, i encarregar-se d'orientar i assessorar sobre les diferents possibilitats d'inversió.



2023-2030



**19 TERRITORIS
(60% DE LA SUPERFÍCIE DE CATALUNYA)**



> 906.000 HABITANTS (12% DE LA POBLACIÓ)



**18,6 MILIONS D'EUROS DE PRESSUPOST
(COMPROMÍS DE MOBILITZAR + 73 M€)**



<76 ACCIONS D'ADAPTACIÓ

Life_eCOadapt50 és un projecte transformador amb vocació d'establir-se al territori, expandir-se i esdevenir replicable.

Impulsat des de la governança i orientat a l'acció, per generar dinàmiques i solucions participades d'adaptació al canvi climàtic; fins i tot, més enllà del temps i l'espai definits pel projecte.

COcreem | COoperem | COadaptem



www.ecoadapt50.eu
otccs.ecoadapt50@diba.cat
[@lifeecoadapt50](https://www.instagram.com/lifeecoadapt50)
[#LifeeCOadapt50](https://twitter.com/lifeecoadapt50)



Soci coordinador



Socis beneficiaris

