

CONCLUSIONS

POLICIA LOCAL

Resultats any 2019

0. Introducció

Aquest document té com a objectiu analitzar els resultats de la **15a edició** del Cercle de Comparació Intermunicipal de Policia Local. La trajectòria acumulada en aquests anys ens encoratja a fer un balanç global, que vagi més enllà dels resultats d'aquesta edició, per reflexionar sobre les pautes d'estabilitat i canvi que s'han produït al servei de Policia Local dels municipis de la demarcació de Barcelona. Això ens ha de permetre observar l'evolució de la gestió municipal, però també els efectes de la crisi econòmica, posterior recuperació, i dels canvis normatius que s'han anat introduint en la darrera dècada i que han incidit en l'activitat i els resultats del servei.

L'informe es concreta en l'anàlisi següent:

- La descripció dels resultats del 2019 i l'evolució dels principals indicadors, a nivell global, comparats amb altres Cercles (en els indicadors comuns als 21 serveis) i per trams de població (fins a 20.000 hab./20.000-50.000 hab./Més de 50.000 hab.)

Municipis participants

Enguany, **66 municipis** han participat en el CCI de Policia Local. 65 municipis de la província de Barcelona més un municipi de fora de la província, (El Vendrell).

Municipis > 50.000 habitants	Població	Municipis 20.000 - 50.000 hab.	Població	Municipis < 20.000 hab.	Població
Mollet del Vallès	51.318	Franqueses del Vallès (Les)	20.092	Sant Climent de Llobregat	4.129
Granollers	61.275	Sant Quirze del Vallès	20.141	Cabrera de Mar	4.680
Prat de Llobregat (El)	64.599	Manlleu	20.573	Martorelles	4.801
Viladecans	66.611	Vilassar de Mar	20.837	Sant Vicenç de Montalt	6.407
Castelldefels	67.004	Esparreguera	22.251	Vacarisses	6.688
Vilanova i la Geltrú	67.086	Masnou (El)	23.515	Santpedor	7.554
Rubí	77.464	Olesa de Montserrat	23.904	Santa Coloma de Cervelló	8.218
Manresa	77.714	Castellar del Vallès	24.187	Polinyà	8.479
Sant Boi de Llobregat	83.605	Santa Perpètua de Mogoda	25.799	Montmeló	8.755
Cornellà de Llobregat	88.592	Molins de Rei	25.868	Arenys de Munt	8.931
Sant Cugat del Vallès	91.006	Pineda de Mar	27.272	Vilassar de Dalt	9.043
Santa Coloma de Gramenet	119.215	Sant Andreu de la Barca	27.558	Santa Maria de Palautordera	9.423
Mataró	128.265	Sitges	29.307	Alella	9.801
Sabadell	213.644	Sant Pere de Ribes	30.719	Vilanova del Camí	12.458
Terrassa	220.556	Sant Joan Despí	34.123	Abrebra	12.489
Hospitalet de Llobregat (L')	264.923	Vendrell (El)	37.606	Sant Sadurní d'Anoia	12.887
		Vilafranca del Penedès	39.746	Llagosta (La)	13.480
		Sant Feliu de Llobregat	44.860	Torelló	14.347
		Vic	46.214	Canet de Mar	14.526
		Esplugues de Llobregat	46.680	Palau-solità i Plegamans	14.771
				Lliçà d'Amunt	15.256
				Cubelles	15.329
				Piera	15.603
				Montornès del Vallès	16.393
				Garriga (La)	16.514
				Canovelles	16.629
				Caldes de Montbui	17.554
				Sant Just Desvern	17.805
				Malgrat de Mar	18.579
				Parets del Vallès	19.082

1. Resultats principals dels indicadors de Policia Local 2019

1.1. Dades de l'entorn

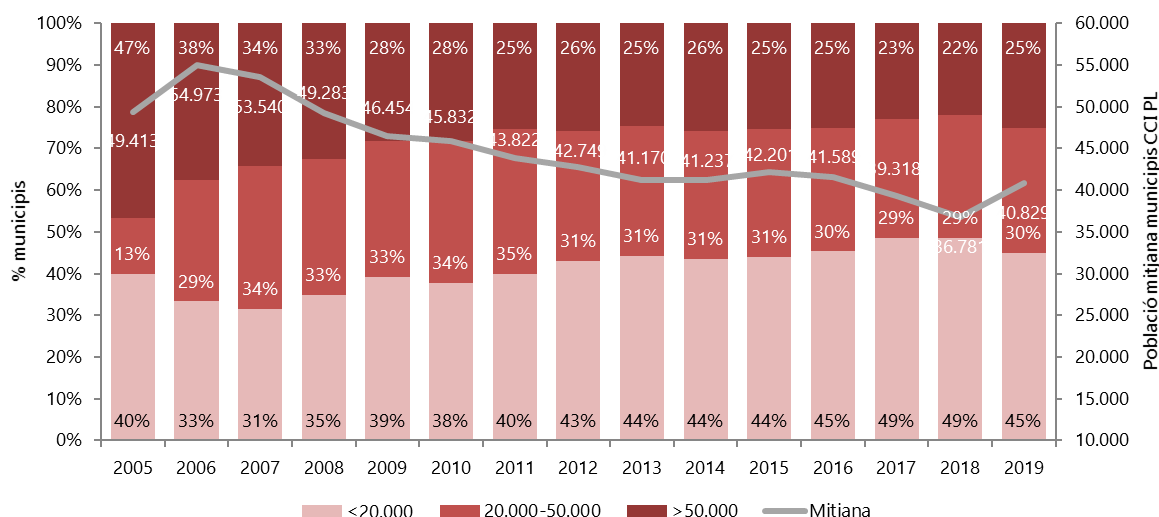
En aquest apartat, es fa una breu descripció del context en què es desenvolupa el servei de Policia Local, a partir dels indicadors d'Entorn. L'objectiu d'aquesta anàlisi és proporcionar elements que permetin fer una interpretació més completa dels indicadors del Quadre Resum d'Indicadors (QRI). I és que, malgrat tractar-se de factors exògens no imputables als responsables municipals, el context sociodemogràfic també s'ha de mesurar i analitzar, perquè acostuma a influir en la manera com funcionen els serveis.

L'any 2019 els municipis participants en el CCI de Policia Local tenien una població mitjana de 40.829 habitants. El grup més nombrós són els municipis amb 20.000 habitants o menys, que representen el 45% del total, seguit dels municipis de 20.000 a 50.000 habitants (30%).

La composició demogràfica dels participants ha anat variant al llarg de les 15 edicions del Cercle de Policia Local: si bé el 2005 gairebé 1 de cada 2 municipis tenien més de 50.000 habitants, a partir de llavors amb les noves incorporacions el pes relatiu de les ciutats de més de 50.000 habitants va anar disminuint fins a establir-se l'any 2019 al voltant d'un 25%. Paral·lelament, s'ha consolidat la presència de municipis de 20.000 habitants o menys entorn del 45%.

Globalment, els municipis participants representen 65% dels municipis majors de 10.000 habitants de la demarcació de Barcelona (exclosa la capital) i apleguen el 75,4% de la seva població. A més, enguany han participat en el Cercle 13 municipis de menys de 10.000 habitants. També el cercle ha comptat amb la participació d'un municipi de fora la província de Barcelona, el Vendrell, amb una població de 37.606 habitants.

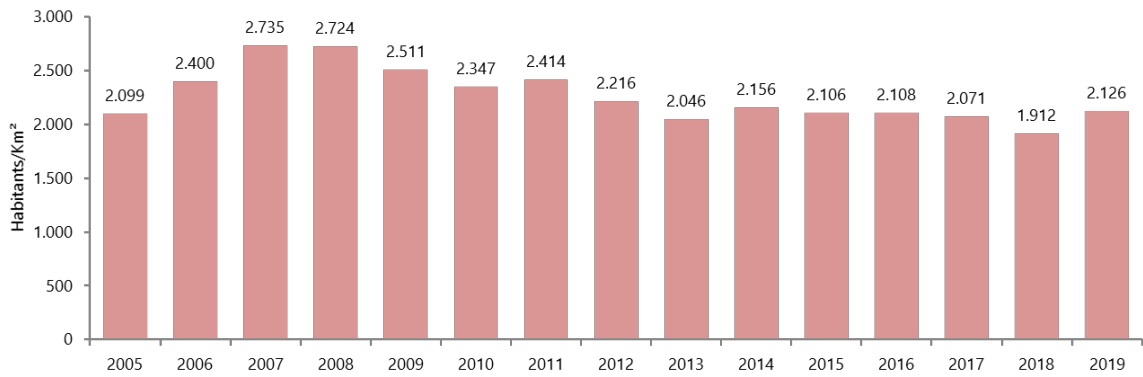
Gràfic 1. Nombre d'habitants dels municipis participants en el Cercle de Policia Local (2005-2019)



Quant a la densitat de població, els 66 municipis tenen una mitjana de 2.125,76 habitants/Km², una xifra clarament superior a la mitjana de la demarcació de Barcelona, que és de 715 habitants/Km².¹

Aquest indicador s'ha mantingut entre els 2.000 i els 3.000 habitants/Km², amb una clara tendència a la baixa a partir de 2008.

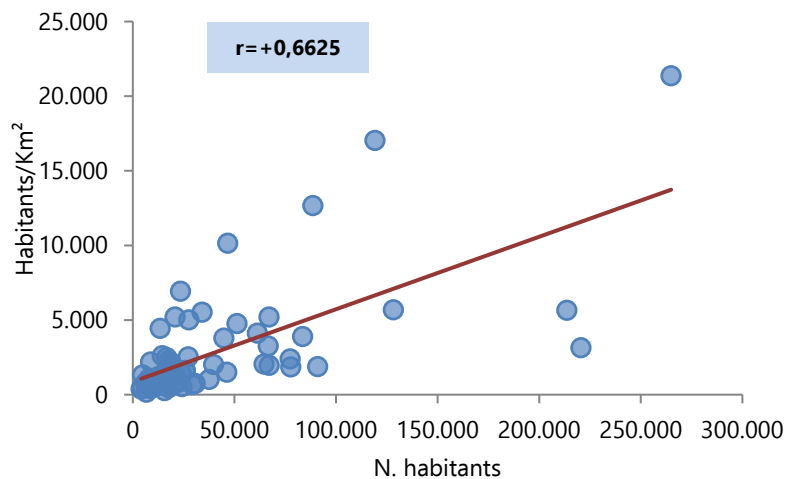
Gràfic 2. Densitat de població dels municipis participants en el Cercle de Policia Local (2005-2019)



Analizant conjuntament el nombre d'habitants i la densitat poblacional, es constata que ambdós indicadors es troben estretament vinculats, amb una correlació lineal de +0,6625 sobre 1. Els municipis amb major nombre d'habitants tendeixen a ser els més densament poblats, i a la inversa: als municipis amb menys població, aquesta es troba més dispersa al llarg del territori.

Conèixer aquesta associació serà útil per entendre millor el funcionament de la Policia Local en municipis amb diferent realitat demogràfica.

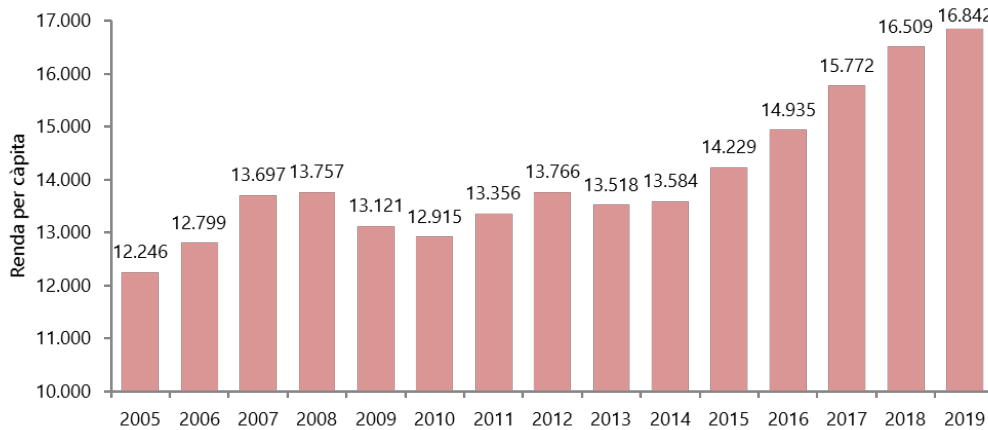
Gràfic 3. Densitat població i Nombre d'habitants (2019)



¹ A l'hora d'interpretar els resultats, cal tenir en compte que es comptabilitza la superfície total dels municipis, no només la superfície urbanitzada.

La renda per càpita és una bona aproximació al perfil socioeconòmic dels municipis analitzats. Com es pot observar al gràfic 4, aquest indicador recull perfectament l'evolució de la conjuntura econòmica entre 2005 i 2018: l'increment en els anys de bonança econòmica (2006-2008) és succeït per un fort retrocés en el primer moment de la crisi (2009-2010) i posteriorment una incipient recuperació que dura fins el 2012, per després tornar a caure el 2013 com a conseqüència de l'impacte que van tenir les polítiques de contenció pressupostària. Finalment, convé destacar l'important ascens experimentat entre el 2016 i el 2019, que situa la renda per càpita mitjana dels 66 municipis del Cercle en 16.842€ per habitant.

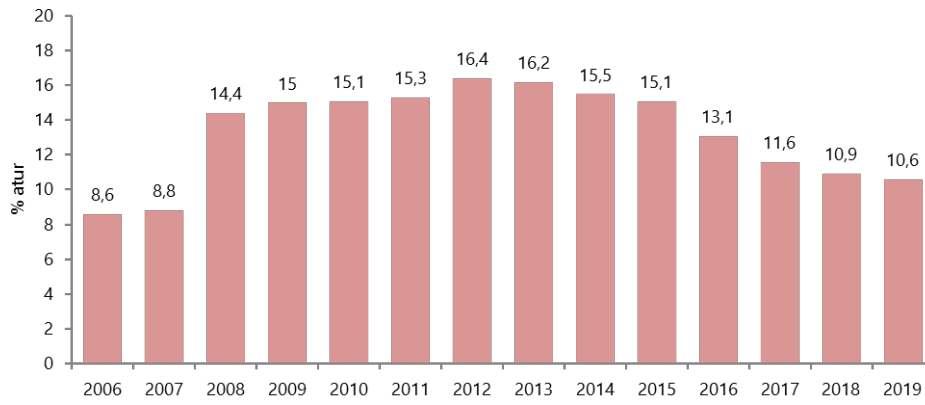
Gràfic 4. Renda per càpita dels municipis participants en el Cercle de Policia Local (2005-2019)



L'any 2019 els municipis considerats van registrar una taxa d'atur del 10,6%, 0,3 punts per sota de la mitjana del grup de municipis que el 2018 van participar al Cercle de Comparació Intermunicipal de policia local.

La taxa d'atur segueix una pauta similar a la renda per càpita, amb particularitats: els canvis en la conjuntura econòmica s'observen primer en la taxa d'atur, i posteriorment es veuen reflectits en la renda per càpita: succeeix amb l'adveniment de la crisi el 2008, quan l'atur havia experimentat ja un fort repunt mentre que l'ingrés per càpita no va caure fins el 2009; i també l'any 2012, en què s'observa una tímida recuperació de la renda quan les xifres d'atur ja anunciaven la recaiguda econòmica que s'estava produint. En els últims tres anys, es constata una tendència a la baixa favorable de la taxa d'atur, fruit de la situació de bonança del cycle econòmic.

Gràfic 5. % d'atur dels municipis participants en el Cercle de Policia Local (2006-2019)



1.2. Dimensió Encàrrec polític

En aquest apartat, es presenten els resultats dels indicadors de la dimensió Encàrrec polític, relacionats amb la consecució dels objectius finals del servei a nivell estratègic.

L'anàlisi se centrarà en una selecció dels indicadors que presenten més variabilitat respecte d'anys anteriors i/o entre diferents trams poblacionals. Aquesta informació es completa amb la taula 1, on es mostren els resultats de tots els indicadors de la dimensió al llarg de les 15 edicions del Cercle.

Taula 1. Indicadors dimensió Encàrrec polític (2005-2019)

		2005	2006	2007	2008	2009	2010	2011	2012	2013	2014	2015	2016	2017	2018	2019	
TRÀNSIT	Indisciplina viària																
	Denúncies de trànsit/1.000 habitants	372	554	484	415	397	353	338	298	298	291	284	296	298	292	271	
	% denúncies trànsit zones control horari estacionament										46,7	47,5	47,2	43,7	43,2	43,5	44,5
	% denúncies amb sistemes automàtics de control														20,3	18,8	16,6
	% denúncies greus i molt greus de trànsit					16	22,8	23,9	27,7	28,7	28,7	28,7	29,5	26,5	26,6	26,4	
	Denúncies de trànsit per cada 100 vehicles censats						61,3	58,9	51,8	52,0	51,1	50,2	51,7	47,5	46,7	46,2	
	% vehicles denunciats controls preventius de velocitat					3,2	2,7	2,4	2,4	2,9	3,2	3,2	3,6	3,3	3,1	3,7	
	% d'alcoholèmies positives respecte total de controls					8,5	7,3	8,2	8,4	7,5	7,7	7	6,3	7,1	7,9	8,4	
	Regulació de trànsit																
	Nombre de serveis de protecció escolar/1.000 habitants					92,5	88,8	90,2	87,2	90,7	93,2	91,1	84,5	92,4	84,6	81,9	
Activitats de grua/1.000 habitants					50,5	41,5	38,3	34,9	33,9	31,3	29,5	27,2	28,7	27,2	25,4		
% dies amb tall de circulació anual														16,4	17,8	18,7	
Accidents de trànsit																	
Accidents de trànsit en vies urbanes/1.000 habitants									6,4	6,3	6,3	7,1	7,2	7,2	7,6	6,8	
Accidents de trànsit amb víctimes/1.000 habitants			3,3	3,6	3,1	2,7	2,4	2,2	2,4	2,4	2,4	2,7	3,1	2,6	2,6	2,5	
% víctimes mortals i greus respecte del total									7,5	8	7,2	7,1	6,2	5,7	5,9	6,5	
SEGURETAT	Tots els cossos policials																
	Delictes/1.000 habitants	42,5	47,7	61,1	64,6	68,4	63,2	61,1	62,6	59,1	55,8	54,8	52,6	52,9	55,0	59,6	
	% delictes resolts sobre el total					33,9	35,5	35,4	33,8	31,3	32,3	29,8	28,7	29,1	28,5	27,9	
	Detinguts/1.000 habitants	6,6	6,9	7,9	7,5	7,2	7,4	6,7	6,3	5,5	4,8	4,2	4,2	4,2	4,1	4,7	
	Denúncies per drogues i armes/1.000 habitants	7,1	7,2	6,1	7,3	6,4	5,7	5,4	4,2	4,5	4,6	4,5	4,4	4,3	4,9	4,9	
	Policia Local		29,7	24,8	26,8	27,4	27,5	26,5	25,4	23,7	22,5	22,8	21,8	21,0	21,6	21,0	
% detinguts realitzats per la Policia Local		32,3	28,2	30,4	30	25,7	24,6	26	24,2	23,4	22,9	21,5	22,0	24,4	26,8		
ASSISTENCIAL	N. actuacions de policia assistencial/1.000 habitants					37,5	37,3	38	37,5	37,8	38,6	40,8	38,5	43,2	42,1	42,5	
ADMINISTRATIVA	N. actuacions de policia administrativa/1.000 habitants					53,2	53	57,7	60,2	67,4	70,5	56,5	50,9	54,7	54,9	49,0	

L'any 2019, els municipis participants en el Cercle van registrar una mitjana de 271 denúncies de trànsit per cada 1.000 habitants. D'aquestes, el 44,5% corresponen a denúncies de trànsit procedents de zones d'estacionament amb control horari, i el 16,6% han estat detectades amb sistemes automàtics de control.

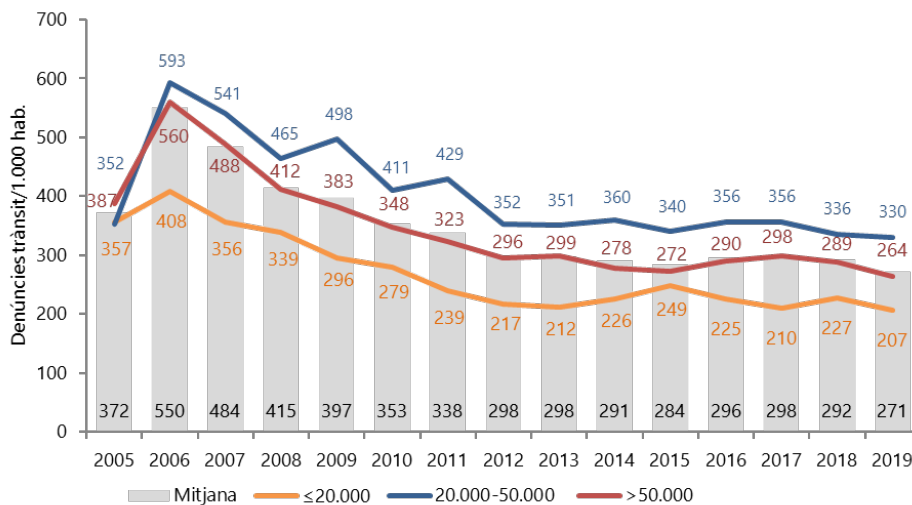
En analitzar la sèrie completa des de 2005 s'evidencia que, després d'un ascens pronunciat el 2006, el nombre de denúncies de trànsit no ha deixat de caure; primer amb un ritme més accelerat i en els últims anys, més lentament. El 2016 és el primer any on es trenca la tendència a la baixa, i es produeix un lleu augment. No obstant, en els últims dos anys és confirmada, en termes globals, que es manté la tendència descendent d'aquest indicador.

Després d'un ascens pronunciat el 2006, el nombre de denúncies de trànsit no ha deixat de caure; primer amb un ritme més accelerat i en els últims anys, més lentament. Es confirma la tendència a la baixa, en tots els trams de població.

2006, el nombre de denúncies de trànsit no ha deixat de caure; primer amb un ritme més accelerat i en els últims anys, més lentament. El 2016 és el primer any on es trenca la tendència a la baixa, i es produeix un lleu augment. No obstant, en els últims dos anys és confirmada, en termes globals, que es manté la tendència descendent d'aquest indicador.

Per trams de població, els municipis amb més denúncies són els de 20.000 a 50.000 habitants (330 per cada 1.000 habitants) i els que en tenen menys són els de 20.000 habitants o menys (207). Es confirma la tendència a la baixa en tots els trams de població, durant l'últim període analitzat.

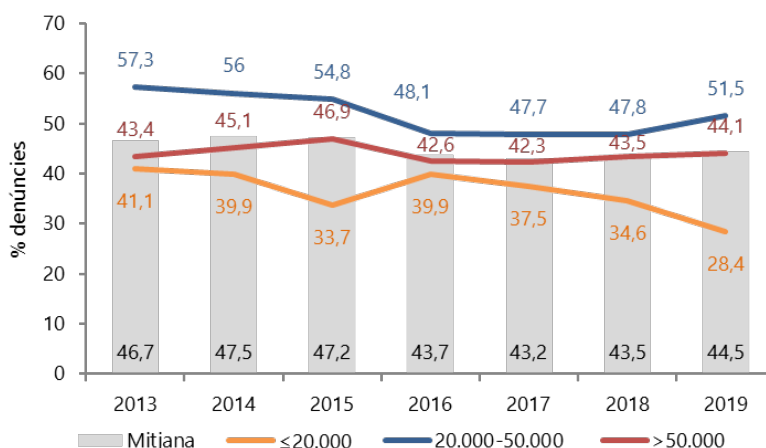
Gràfic 6. Denúncies de trànsit per cada 1.000 habitants (2005-2019)



Tal i com s'ha mencionat, gairebé la meitat de les denúncies de trànsit provenen de zones amb control horari d'estacionament, una xifra que varia entre municipis perquè el 20% dels participants no disposen d'aquestes zones d'estacionament i, a l'altre extrem, hi ha un 15% on aquest tipus d'infraccions representen més del 60% del total de denúncies de trànsit.

La xifra global s'ha mantingut estable entorn del 44%-48%, amb notables diferències segons la població: els municipis de 20.000 a 50.000 habitants acumulen un percentatge més alt (51,5%), i novament el mínim el registren els municipis de fins a 20.000 habitants, amb gairebé una tercera part del total (28,4%).

Gràfic 7. % denúncies de trànsit procedents de zones amb control horari de pagament (2013-2019)



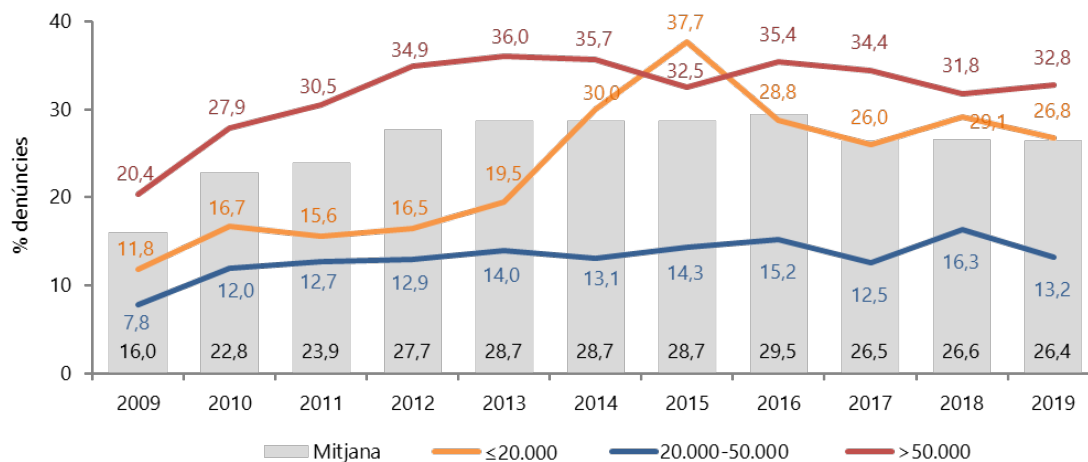
El 16,6% de les denúncies de trànsit són detectades amb sistemes automàtics de control. És important mencionar, que encara hi ha un 56% dels municipis que no disposen de cap mitjà automàtic de control de les denúncies, i que a l'altre extrem, hi ha un 7% de municipis, en que aquest sistema representa com a mínim, un 40% de les denúncies que interposen.

D'altra banda, el 2019 un 26,4% de les denúncies de trànsit van ser greus o molt greus, amb una variabilitat elevada: els valors oscil·len entre el 1,3% al municipi amb menys denúncies greus i el 83,6% al municipi que en té més. Després del brusc ascens del 2010, motivat per un canvi normatiu que ampliava el ventall de conductes sancionades, l'augment del pes de les denúncies greus i molt greus es va frenar el 2013 (+1% respecte 2012) i des d'aleshores el valor s'ha mantingut estable.

El 2017, per primer cop en tota la sèrie va disminuir el percentatge de denúncies greus i molt greus sobre el total de denúncies de trànsit i el 2018 i 2019 es manté estabilitzat aquest valor

En coherència amb els indicadors precedents, els resultats varien àmpliament per trams de població: els municipis de grandària intermèdia (amb la meitat de denúncies per aparcament de pagament) tenen només un 13,2% de denúncies greus. Els municipis de fins a 20.000 habitants, l'indicador va tenir una important tendència a l'alça fins arribar el 2015 al 37,7%, no obstant, en els anys posteriors, es produeix un important descens, estabilitzant-se el valor en el 26,8% al 2019. En els municipis grans, també s'observa una estabilització dels valors durant els últims anys, tot i que l'últim any 2019 s'observa un lleuger ascens fins al 32,8%.

Gràfic 8. % denúncies greus i molt greus de trànsit (2009-2019)



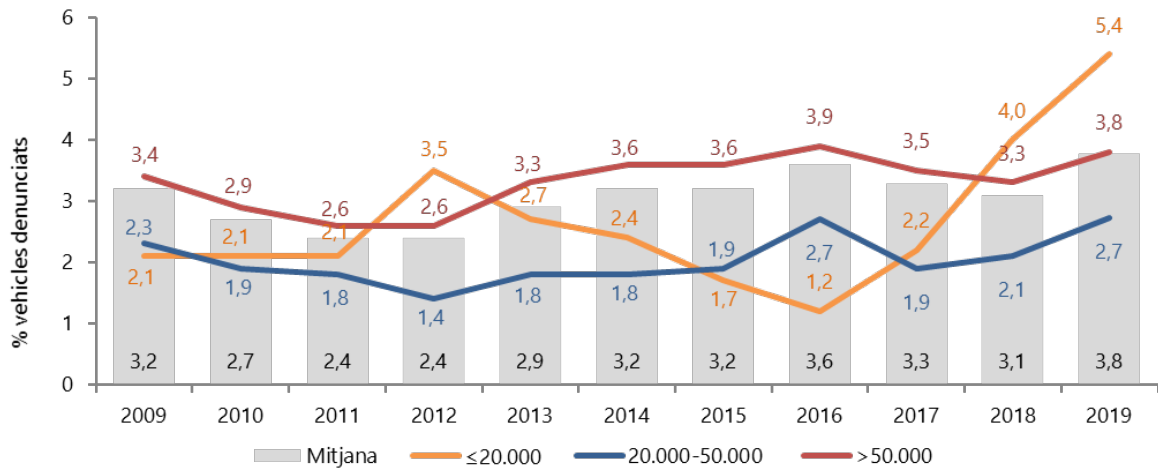
D'altra banda, durant el 2019 es van enregistrar de mitjana 46,2 denúncies de trànsit per cada 100 vehicles censats en el municipi. Si analitzem les dades per tram de població, observem que els municipis d'entre 20.000 i 50.000 habitants, i els de més de 50.000 habitants, tenen un nombre de denúncies de trànsit per cada 100 vehicles censats per sobre la mitjana, (54,7 i 49,1 respectivament). Són els municipis menors de 20.000 habitants, els que enregistren un nivell de denúncies per cada 100 vehicles censats per sota la mitjana (28,1).

També en l'àmbit de la indisciplina viària, el 2019 de mitjana un 3,8% dels vehicles sotmesos a controls preventius de velocitat van ser denunciats per excés de velocitat.

Des de 2009 (primer any en què es va recollir) aquest indicador s'ha situat, sense grans variacions, entre el 2,4% i el 3,8%. A l'inici del període, el percentatge de vehicles denunciats tendia a disminuir, mentre que el 2014 i el 2015 es va produir un repunt que va tornar a situar la dada a nivells de 2009. Aquest repunt es manté, fins arribar al valor màxim al 2019.

Segons la grandària poblacional, el tram de més de 50.000 habitants està per sobre de la mitjana (3,8%). En aquest punt, destaca l'evolució experimentada pels municipis més petits: després de tres edicions amb una dada relativament baixa, estabilitzada en el 2,1%, l'any 2011 va augmentar fins al 3,5%, i a partir de llavors el seu resultat no ha deixat de caure, fins tornar a repuntar aquest any 2019, arribant al 5,4%.

Gràfic 9. % vehicles denunciats en controls preventius de velocitat sobre total vehicles controlats (2009-2019)



A nivell de Regulació de trànsit, durant el 2019 es va enregistrar un 18,7% de dies anuals amb talls de circulació.

Els dies amb tall de circulació, són aquells en que s'ha enregistrat com a mínim, un tall de circulació efectuat a via pública realitzat per la policia local. Només són els dies en que el tall o talls efectuats, tenen fins culturals, esportius etc. Es pren com a base que un tall dura un dia. Si dura més d'un dia es comptabilitzaran tants talls, com dies durin els mateixos. S'exclouen els talls efectuats per obres i aquells de caràcter permanent o periòdic, com per exemple la peatonalització d'un carrer els caps de setmana, o els talls de trànsit a la sortida de les escoles.

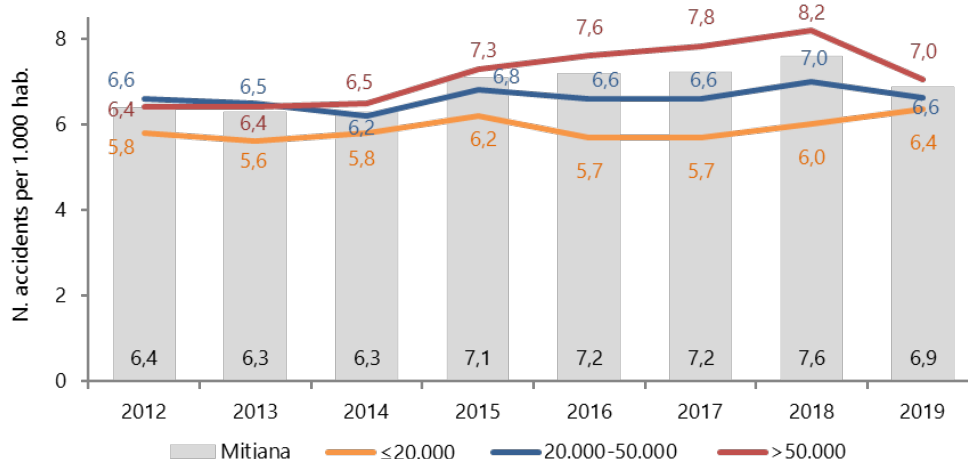
Si analitzem l'indicador per tram de població: Són els municipis de més de 50.000 habitants, els que tenen un major nombre de dies amb tall de circulació, gairebé un 37% dels dies de l'any. Per contra, els municipis que enregistren menys talls de circulació, són els municipis petits (un 11% dels dies anuals). Els municipis de 20.000 a 50.000 habitants, estan en un nivell intermedi, amb el 17% dels dies anuals.

L'any 2019 els municipis del Cercle van registrar 6,9 accidents de trànsit en vies urbanes per cada 1.000 habitants, xifra que suposa la consolidació de la xifra al voltant dels 7 accidents, en els últims anys.

Es consolida al voltant de 7 per cada 1.000 habitants, la xifra d'accidents de trànsit en vies urbanes durant els darrers anys

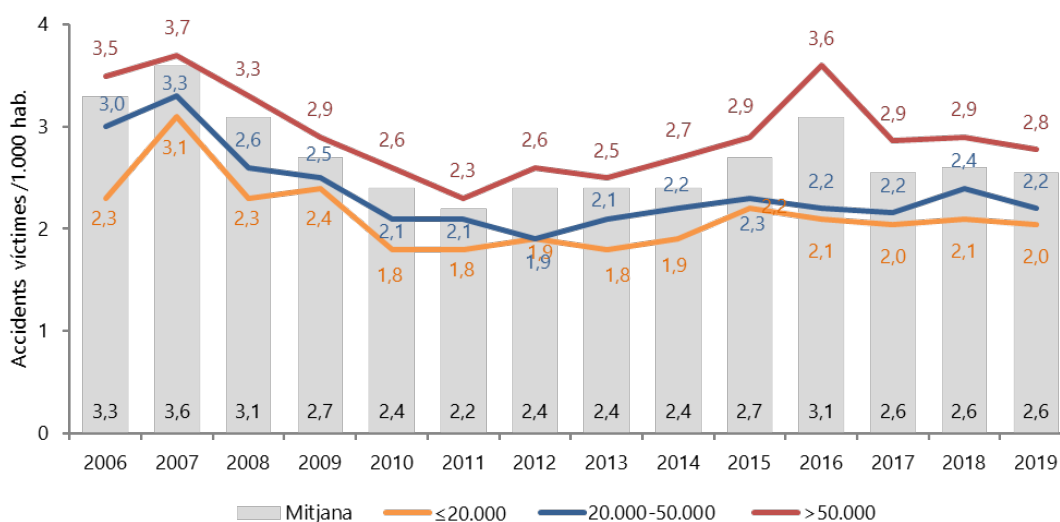
Els resultats varien entre municipis de diferent grandària poblacional, tot i que en aquest cas les diferències són menys pronunciades que en els indicadors presentats anteriorment: els municipis amb més de 50.000 habitants són els que registren major accidentalitat (7 accidents per cada 1.000 habitants) i a la inversa, els de fins a 20.000 habitants obtenen nivells més baixos (6,4), tot i que els valors són molt similars en els tres trams de població analitzats, i tendeixen a convergir .

Gràfic 10. Accidents de trànsit en vies urbanes per cada 1.000 habitants (2012-2019)



El grau d'accidentalitat amb víctimes és un bon reflex de l'evolució que ha seguit la conjuntura econòmica en la darrera dècada, sota la hipòtesi que en èpoques d'auge econòmic augmenten els desplaçaments en cotxe, i a la inversa: s'observa una tendència a l'alça en període de bonança (2006-2007) seguida per un descens progressiu de 2008 a 2012, estabilització els anys 2012/2014 i lleuger increment posterior, amb màxim enregistrat al 2016. Es destacable mencionar, que aquest indicador, s'ha situat a nivells del 2015 durant els últims tres anys, indicatiu de certa estabilització en termes globals.

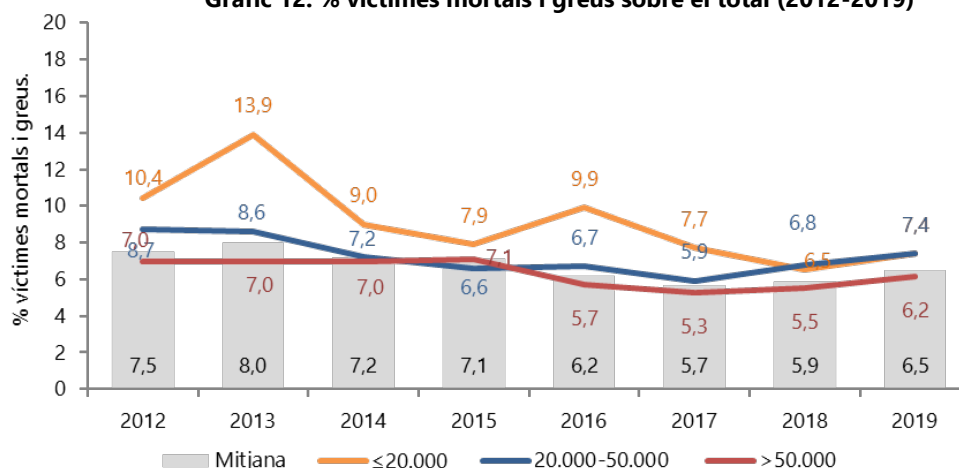
Gràfic 11. Accidents amb víctimes per cada 1.000 habitants (2006-2019)



Del total de víctimes d'accidents de trànsit, l'any 2018 el 6,5% van ser mortals o greus. Per trams de població, cal remarcar el lleuger ascens en el grup de municipis petits (del 6,5% al 7,4%). En canvi, en els municipis mitjans es detecta un lleuger increment, arribant al 2019 al 7,4%. Aquests dos efectes, han provocat la convergència de valors en aquests dos trams de població al 7,4%.

Per contra, els municipis més grans de 50.000 habitants, enregistren valors per sota la mitjana. En els últims anys, aquest tram de població està estabilitzat al voltant del 6%.

Gràfic 12. % víctimes mortals i greus sobre el total (2012-2019)

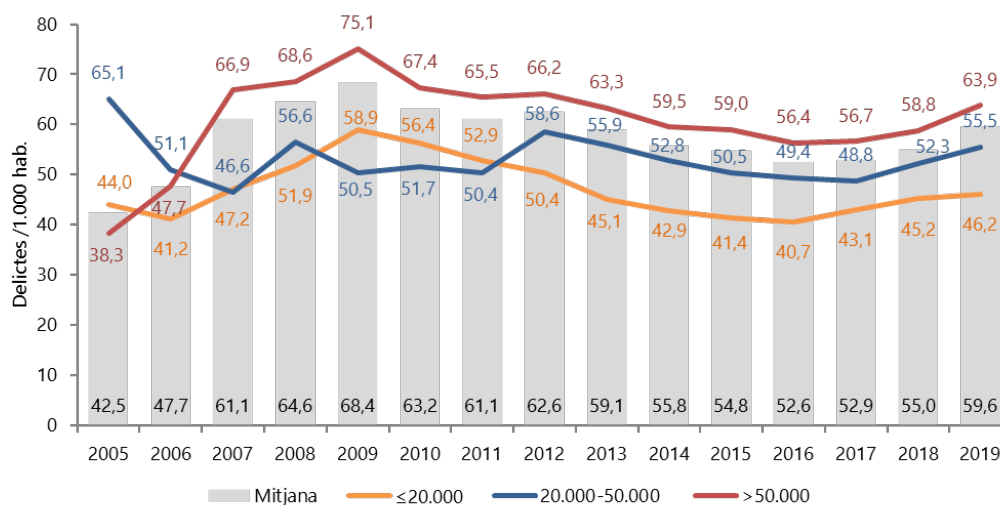


En l'àmbit de la Seguretat, l'any 2019 als municipis del Cercle es van registrar 59,7 delictes per cada 1.000 habitants. Malgrat que en termes generals, la dispersió és baixa, el rang entre el mínim i el màxim oscil·la entre els 21,79 i els 160,37 delictes per cada 1.000 habitants perquè en els dos extrems de la distribució hi ha alguns municipis que destaquen molt respecte la mitjana.

La sèrie temporal combina una doble tendència: de 2006 a 2009 la conflictivitat augmenta un 60% (en part pels canvis normatius), i a partir de llavors inicia una tendència descendent. En els últims dos anys, s'observa un canvi de tendència cap a un repunt positiu, fet que eleva la xifra als 59,6 delictes, valors similars al 2013.

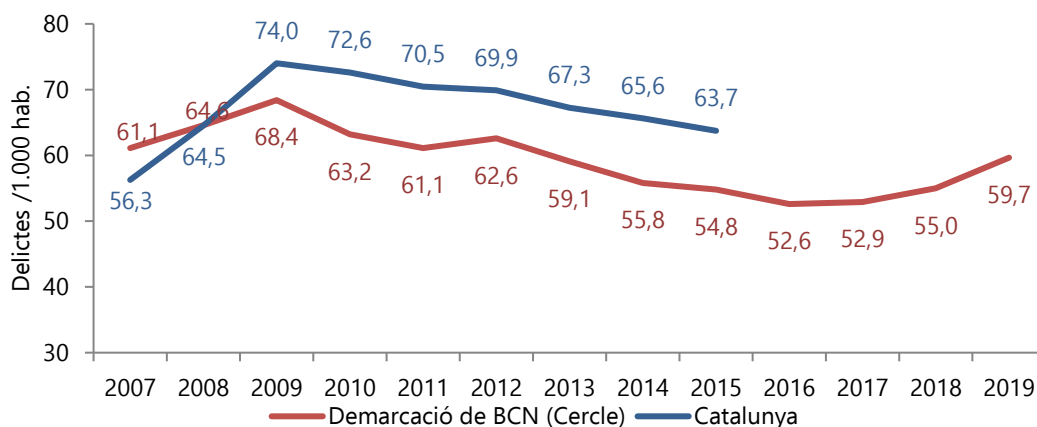
Novament, el nombre d'habitants introdueix diferències en els resultats: excepte els dos primers anys, on no s'observava una pauta clara, des de 2007 els municipis grans presenten major conflictivitat que la resta de municipis. Mentrestant, a la part inferior de la distribució s'han anat alternant els municipis de 20.000 a 50.000 habitants i els de fins a 20.000 habitants, que actualment tenen el nombre de delictes més baix (46,2 per cada 1.000 habitants).

Gràfic 13. Delictes per cada 1.000 habitants (2005-2019)



Si es comparen aquests resultats amb els del conjunt de Catalunya, es constata que els municipis participants en el Cercle registren menys delictes que el total de Catalunya. Concretament el 2015², la dada dels Cercles va ser un 6% inferior a la mitjana catalana, tot i que s'observa una tendència convergent de les dues mitjanes. Aquest diferencial podria explicar-se, en part, per l'efecte de Barcelona ciutat, que no està inclosa a la mostra dels Cercles però sí a la del conjunt de Catalunya.

Gràfic 14. Delictes per cada 1.000 habitants (Cercle i total Catalunya) (2007-2019)



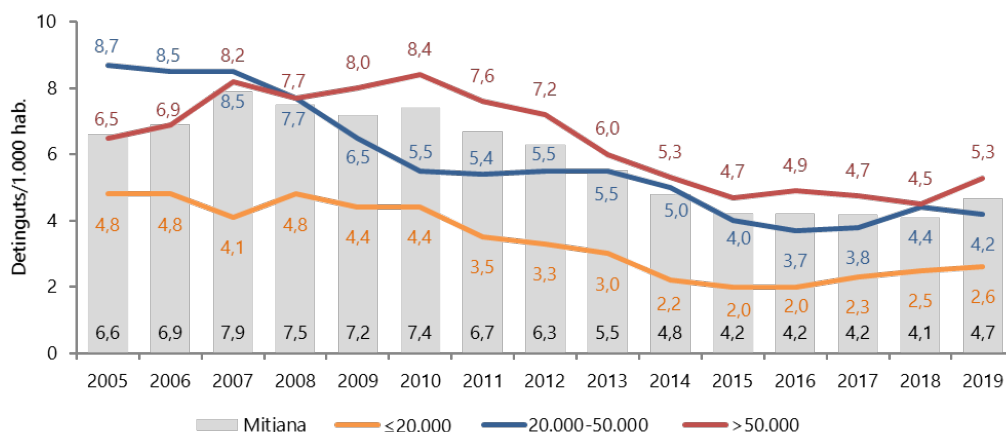
Font: elaboració pròpia a partir de dades de l'Informe de Seguretat de Catalunya (Departament d'Interior) i IDESCAT

A diferència dels delictes, el nombre de detinguts per cada 1.000 habitants mostra una clara tendència a la baixa que es va estabilitzar el 2015, any en què va tornar a haver-hi 4,2 detinguts per cada 1.000 habitants. D'aquestes dades es desprèn que, en el cas dels delictes allò que frenava el descens eren els casos que no implicaven detenció (imputats), mentre que com mostra el gràfic 15, els detinguts sí que han disminuït de manera clara i ininterrompuda des de 2010. Aquest últim any 2019, s'observa un lleuger increment en el nombre detinguts. En edicions posteriors podrem veure si es tracta d'un repunt puntual, o bé s'inicia un canvi de tendència.

Els municipis grans tornen a ser els que registren més incidències, en aquest cas. També, destaquen els valors obtinguts pel tram d'entre 20.000 a 50.000 habitants, tot i que aquest últim any 2019, s'observa un lleuger descens. Aquests dos trams (els de major població) s'acosten en quan a resultats, entre ells, i a la mitjana global.

² Últim any en què la dada està disponible a nivell de Catalunya

Gràfic 15. Detinguts per cada 1.000 habitants (2005-2019)



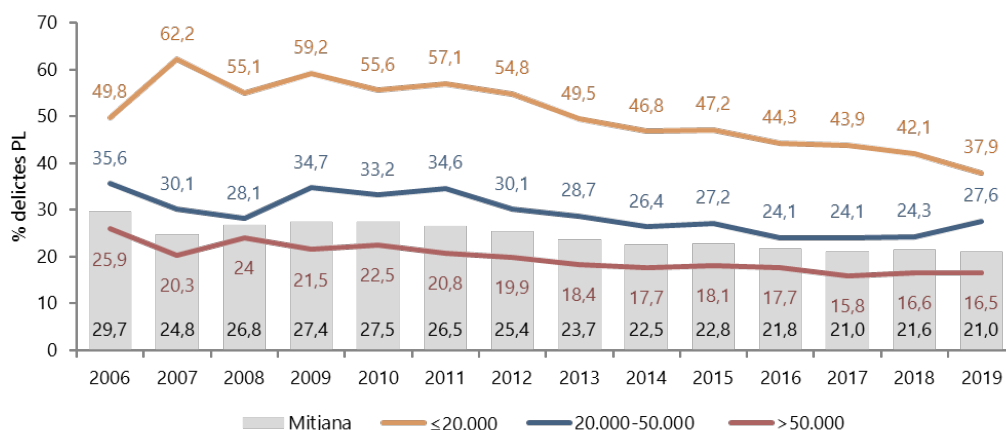
Els indicadors que es presenten a continuació reflecteixen la distribució de rols entre la Policia Local i els altres cossos de seguretat, molt relacionada amb la presència o no de Comissaria de Mossos d'Esquadra.

Si de mitjana el 21% dels delictes són enregistrats per la Policia Local, als municipis de fins a 20.000 habitants el percentatge arriba al 37,9%.

Així, si de mitjana el 21% dels delictes són enregistrats per la Policia Local, als municipis de fins a 20.000 habitants el percentatge arriba al 37,9%, mentre que als de més de 50.000 és només del 16,5%.

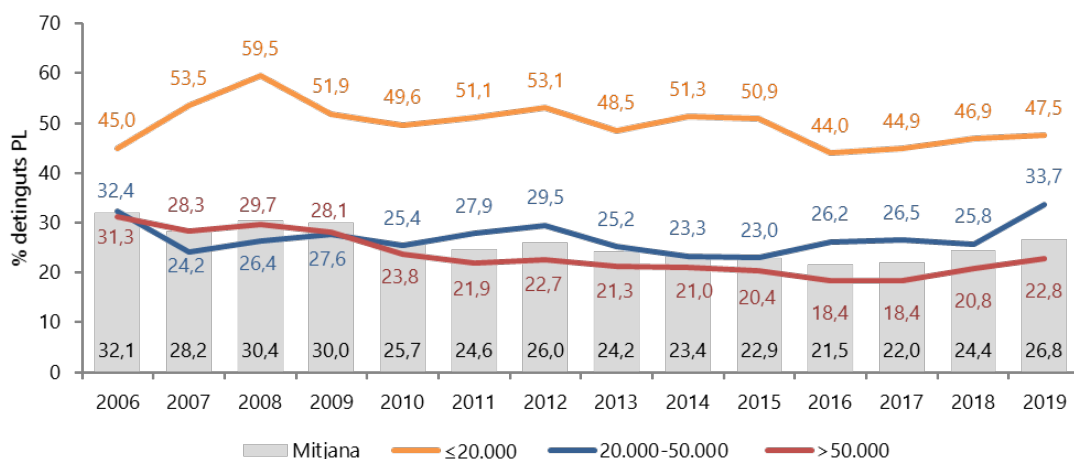
Una pauta molt similar es dona amb el percentatge de detinguts per la Policia Local, que en termes globals és del 26,8% però pot arribar a doblar-se als municipis de fins a 20.000 habitants (47,5%).³

Gràfic 16. % delictes enregistrats per la Policia Local (2006-2019)



³ Per aprofundir en la relació entre els indicadors d'Encàrrec polític i la presència o no de Comissaria de ME, podeu consultar l'apartat 2.

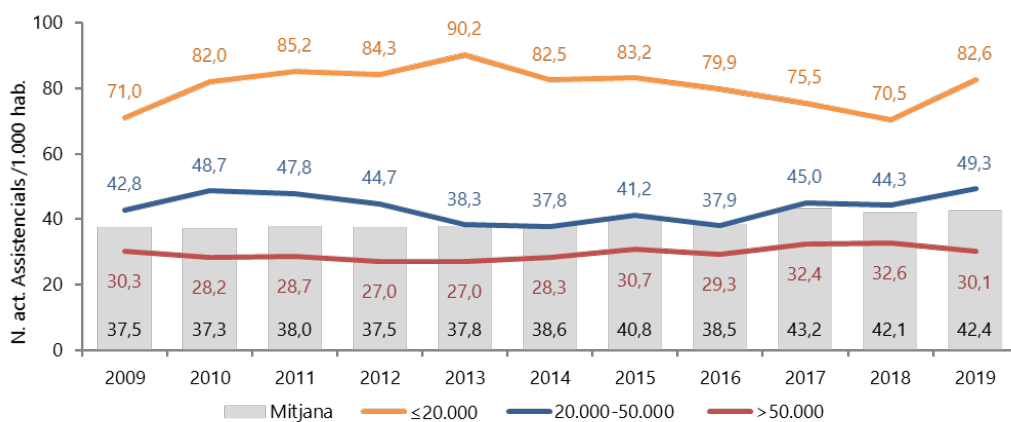
Gràfic 17. % detinguts per la Policia Local (2006-2019)



Deixant ja l'àmbit de la seguretat, l'any 2019 els municipis del Cercle van registrar una mitjana de 42,4 actuacions de caràcter assistencial⁴ per cada 1.000 habitants, una xifra que suposa tornar a valors molt estables mostrats a les edicions anteriors.

Aquest tipus d'actuacions tenen un pes molt important als municipis petits (82,6, gairebé el doble que la mitjana global), on la Policia Local actua com a veritable cos de proximitat substituint altres dispositius com Bombers o Protecció Civil.

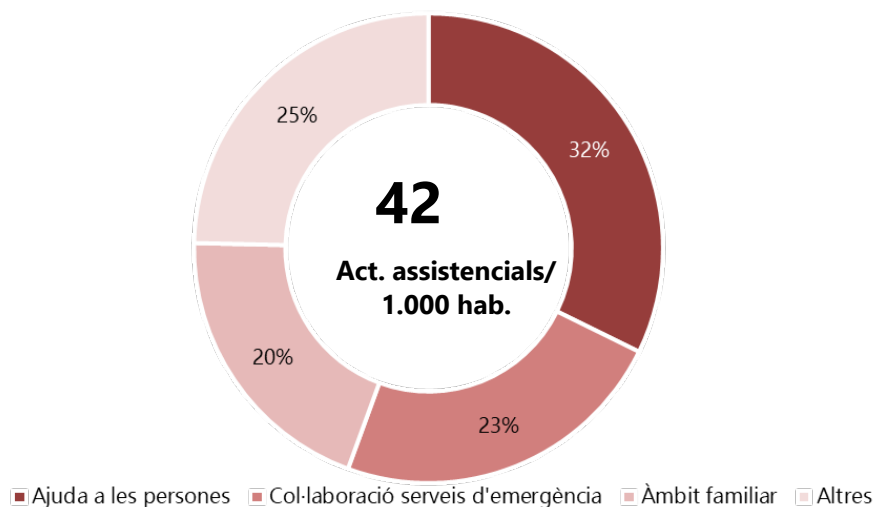
Gràfic 18. Actuacions de policia assistencial per cada 1.000 habitants (2009-2019)



Les actuacions de caràcter assistencial realitzades es distribueixen de manera equilibrada en quatre blocs: el més nombrós són les *Ajudes a les persones* (32,0%) i a continuació amb un pes molt similars entre ells, hi ha les actuacions de *Col·laboració amb serveis d'emergència* (23%), a l'àmbit *familiar* (20%) i finalment *altres actuacions* (25%).

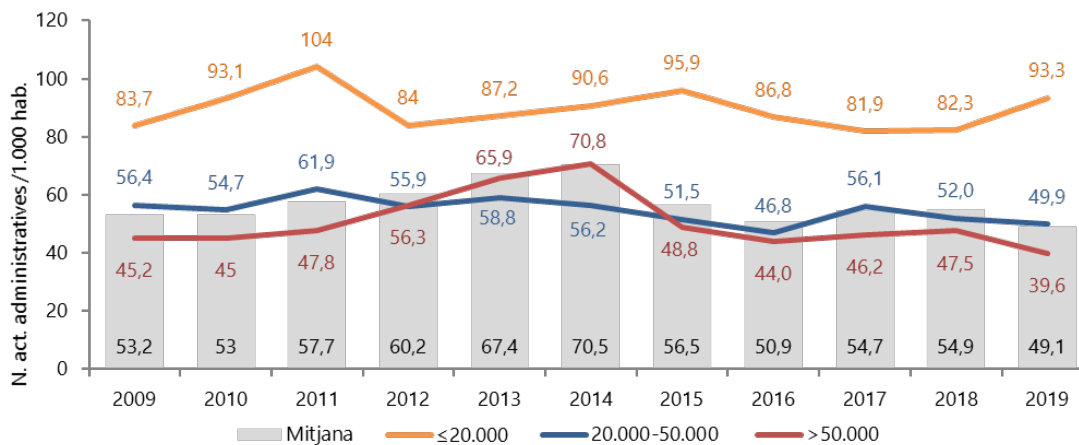
⁴ Es comptabilitzen en aquest indicador: actuacions amb gent gran, amb menors, atenció a la víctima, col·laboracions amb serveis d'emergència, actuacions d'àmbit familiar, actuacions amb persones sense sostre i ajuda a les persones (com ara rescats, persones desaparegudes, assistència en carreteres o avaries).

Gràfic 19. Actuacions de policia assistencial per cada 1.000 habitants (segons tipus d'actuacions) (2019)



Pel que fa al darrer àmbit d'actuació, el 2019 es van dur a terme 49,1 actuacions de policia administrativa per cada 1.000 habitants, un resultat que confirma l'estabilització del valor durant els darrers quatre anys. Com a la policia assistencial, els municipis de fins a 20.000 habitants realitzen proporcionalment més actuacions que la resta.

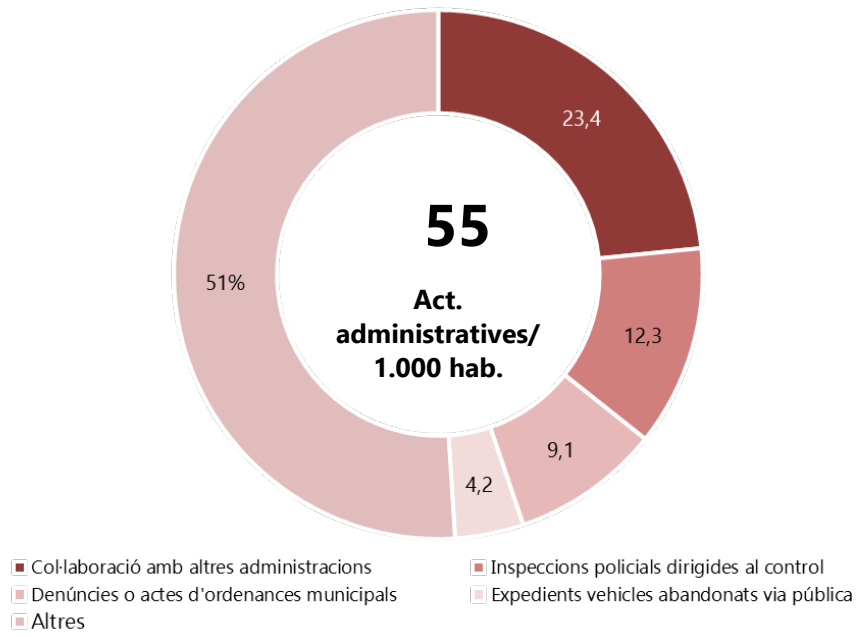
Gràfic 20. Actuacions de policia administrativa per cada 1.000 habitants (2009-2019)



El 2019 es van dur a terme 49 actuacions de policia administrativa per cada 1.000 habitants

Per cada 1.000 habitants, tenim 23,4 actuacions de col·laboracions amb altres administracions (citacions, notificacions, precintes, embargaments, desnonaments), que passen a ser les més nombroses per davant de les inspeccions policials dirigides al control, que són 12,3. A continuació, s'enregistren 9,1 denúncies o actes d'ordenances municipals (s'exclouen les denúncies o actes per ordenances de trànsit) i finalment el 4,2 són expedients de vehicles abandonats a la via pública.

Gràfic 21. Actuacions de policia administrativa per cada 1.000 habitants (segons tipus d'actuacions) (2019)



1.3. Dimensió Usuari/Client

En aquest apartat, es presenten els resultats dels indicadors de la dimensió Usuari/Client, relacionats amb la cobertura i la qualitat del servei.

L'anàlisi se centrarà en una selecció dels indicadors que presenten més variabilitat respecte d'edicions anteriors i/o entre diferents trams poblacionals. Aquesta informació es completa amb la taula 2, on es mostren els resultats de tots els indicadors de la dimensió al llarg de les 15 edicions del Cercle.

Taula 2. Indicadors dimensió Usuari/Client (2005-2019)

		2005	2006	2007	2008	2009	2010	2011	2012	2013	2014	2015	2016	2017	2018	2019
Garantir una bona cobertura del servei	Nombre de policies/1.000 hab.	1,3	1,2	1,3	1,4	1,4	1,4	1,4	1,4	1,4	1,4	1,4	1,4	1,4	1,4	1,4
	Nombre de policies operatius/1.000 hab.	1,0	0,9	1,0	1,1	1,1	1,1	1,2	1,2	1,2	1,2	1,2	1,2	1,1	1,1	1,1
Oferir un servei de qualitat als ciutadans	Grau de satisfacció amb el servei ⁵					6,8	6,6	7,1	6,7	6,8	6,9	7,0	6,8	7,1	7,1	7,0
Fomentar la prevenció i la seguretat (controls)	Nombre de proves d'alcoholèmia/1.000 hab.					24,3	28,4	23,7	23	25,1	23,7	20,3	20,9	21,7	16,8	12,7
	N. d'ident. i controls de seguretat ciutadana/1.000 hab.					35,3	48,7	61,9	64,7	76	86,4	84,8	93,1	109	138	110
Fomentar la prevenció i la seguretat (formació)	Ciutadans assistents a accions formatives/1.000 hab.	48,3	51,1	56,1	58,5	61,1	55,9	57,4	58,3	59,5	63,2	62,4	71,0	58,1	59,4	58,5

⁵ Mostra 2016: 13 municipis

A continuació, s'analitza el nombre d'efectius de la Policia Local per cada 1.000 habitants, i es compara amb la dotació dels altres cossos de seguretat que operen a Catalunya: els Mossos d'Esquadra, les Forces i Cossos de Seguretat de l'Estat (FCSE) i les policies locals de tota la demarcació de Barcelona i de tot Catalunya.

Taula 3. Nombre de policies per cada 1.000 habitants (tots els cossos) (2005-2019)

	2005	2006	2007	2008	2009	2010	2011	2012	2013	2014	2015	2016	2017	2018	2019
Tots els cossos (CAT)	3,92	4,07	4,25	4,32	4,43	4,48	4,53	4,51	4,58	4,57	4,54				
Mossos Esquadra (CAT)	1,54	1,65	1,80	1,92	2,02	2,12	2,21	2,27	2,26	2,26	2,25				
FCSE (CAT)	1,05	0,98	0,94	0,89	0,89	0,89	0,88	0,83	0,92	0,90	0,84				
Policia Local (CAT)	1,33	1,44	1,51	1,51	1,52	1,47	1,49	1,41	1,40	1,41	1,45				
Policia Local (BCN)	1,38	1,47	1,56	1,57	1,56	1,52	1,50	1,45	1,44	1,46	1,50				
Policia Local (CCI)	1,30	1,22	1,31	1,37	1,43	1,43	1,43	1,40	1,40	1,40	1,39	1,38	1,38	1,39	1,38

Tal i com es desprèn de la taula 3⁶, els municipis participants en el Cercle tenen, de mitjana, 1,38 policies locals per cada 1.000 habitants, una xifra gairebé idèntica a les policies locals del conjunt de Catalunya (1,45) i de la demarcació de Barcelona (1,50), ambdues dades de 2015. La semblança en un indicador clau com és el nombre d'efectius evidencia que els membres del Cercle són representatius del conjunt de municipis del seu entorn i avala la fiabilitat i validesa del procés de recollida de dades. Més enllà de la Policia Local, a Catalunya el 2015 hi havia 2,25 efectius dels Mossos d'Esquadra per cada 1.000 habitants i 0,84 pertanyents a les Forces i Cossos de Seguretat de l'Estat (FCSE). La suma dels diferents cossos dona com a resultat que a Catalunya hi ha 4,54 policies per cada 1.000 habitants⁷ (amb dades de 2015).

Des de 2005, a Catalunya el nombre de policies per cada 1.000 habitants ha crescut un 15,8%, sobretot a causa del desplegament dels Mossos d'Esquadra, que en aquest període han vist incrementar un 46,1% els seus efectius. L'únic cos que perd presència a Catalunya són les FCSE, que disminueix un 20% la dotació de policies.

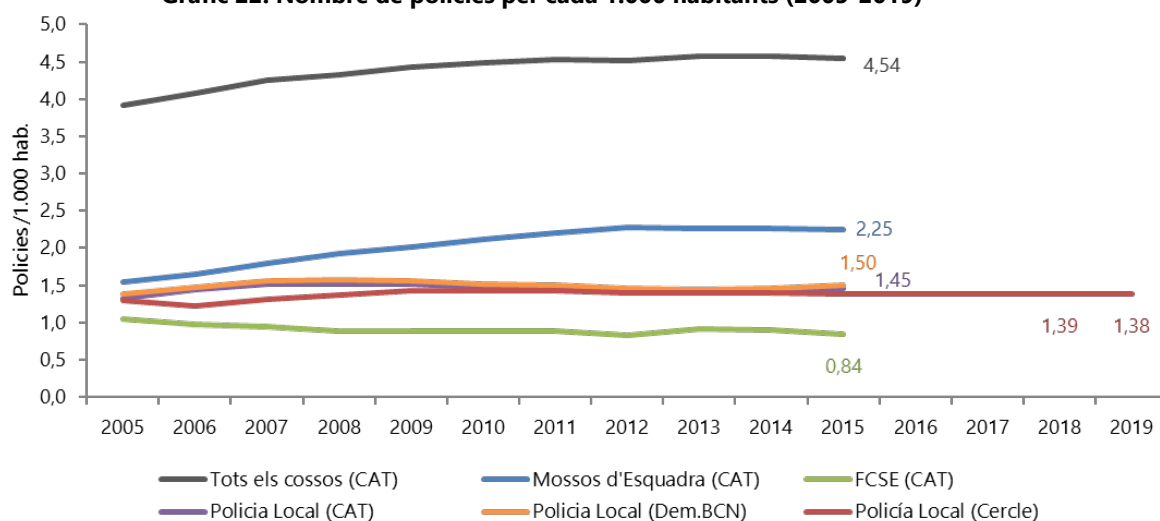
Les policies locals, per part seva, experimenten un ascens moderat dels efectius per cada 1.000 habitants, del 9,0% a tot Catalunya i del 8,6% a la demarcació de Barcelona. Es destacable mencionar que aquestes plantilles tenen una tendència decreixent, en mitjana d'efectius, a partir de 2008.

En el cas de la policia local (dades Cercle), la mitjana ha crescut un 6,1% durant el període analitzat. El creixement es va produir en el període 2005-2008, i a partir de llavors la dotació s'ha mantingut estable al voltant dels 1,40 policies per cada 1.000 habitants.

⁶ El 2019 només hi ha dades disponibles del Cercle de Comparació Intermunicipal.

⁷ El Parlament de Catalunya va determinar que la taxa idònia són 4,5 policies per cada 1.000 habitants de manera homogènia en tot el territori (Moció 154/VI sobre la Política de Seguretat Ciutadana DOGC núm. 298 21/03/2002)

Gràfic 22. Nombre de policies per cada 1.000 habitants (2005-2019)

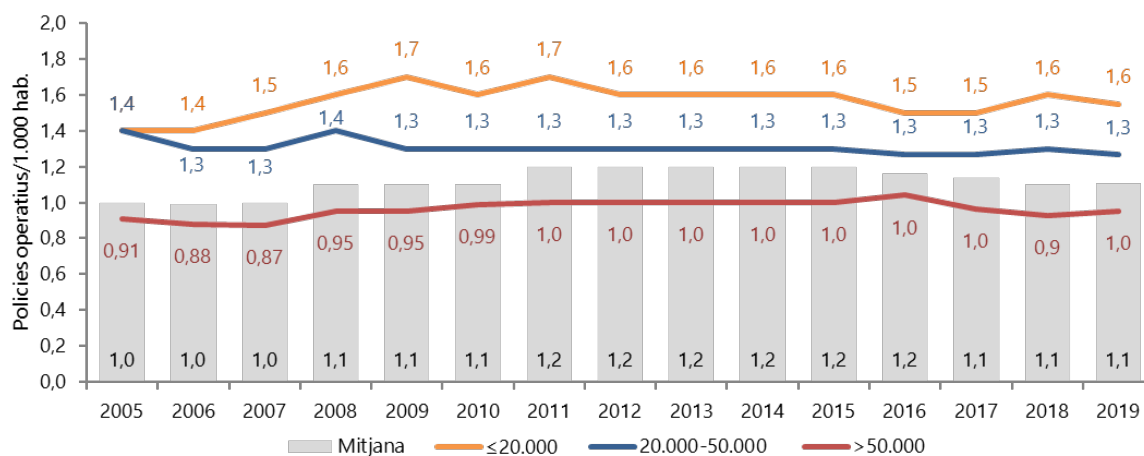


Font: elaboració pròpia a partir de dades de l'Informe de Seguretat de Catalunya (Departament d'Interior) i IDESCAT

El nombre de policies operatius, és a dir els que realitzen principalment el servei en via pública, és tres dècimes més baix que el nombre de policies per cada 1.000 habitants (1,1 enfront d'1,4). En el 2017 i 2018 s'observa un retrocés de l'indicador, situant-lo de nou a nivells del 2010. Es significatiu aquest retrocés, donat el no creixement de les plantilles policial. Aquests dos fets combinats, poden originar problemes de cobertura del servei en el futur si es segueix la tendència.

Proporcionalment, les dotacions són més elevades als municipis petits que als grans: mentre que els de més de 50.000 habitants tenen 1,0 policia operatiu per cada 1.000 habitants, els de 20.000-50.000 en tenen un 30% més (1,3) i els de fins a 20.000 habitants, un 60% més (1,6). Més enllà de l'aposta estratègica d'alguns municipis per reforçar la plantilla de la Policia Local, aquestes diferències s'expliquen en part per un efecte estadístic, ja que hi ha un mínim d'efectius necessari per al funcionament del servei independentment de la població, fet que afavoreix els municipis amb menor població a l'hora de fer el còmput per cada 1.000 habitants.

Gràfic 23. Nombre de policies operatius per cada 1.000 habitants (2005-2019)



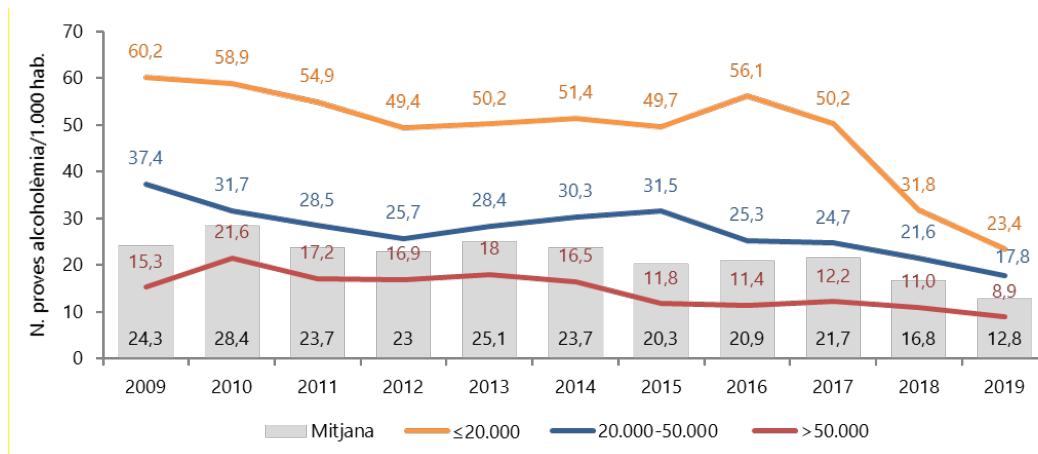
Els municipis de fins a 20.000 habitants són els que dediquen més esforços als controls preventius d'alcoholèmia, tot i que s'enregistra una forta tendència decreixent

En l'àmbit de la prevenció, el 2019 es van realitzar una mitjana de 12,8 proves d'alcoholèmia per cada 1.000 habitants, la xifra més baixa dels últims anys. S'observa una important tendència a la baixa d'aquest indicador en els tres trams de població. Els municipis de fins a 20.000 habitants, són els que dediquen més esforços als controls preventius d'alcoholèmia, ja que realitzen gairebé el doble que la mitjana (23,4) i gairebé tres vegades més que els municipis de més de 50.000 habitants (8,9). Tot i així, aquests últims dos anys disminueix bastant

l'indicador en termes generals, en els tres trams de població, s'observa una disminució destacable.

El 8,4% dels controls són positius, una xifra que també varia segons el tram poblacional: els municipis (fins a 20.000 habitants i de més de 50.000 habitants), registren un nivell de positius similar al voltant del (8%), en canvi són el municipis mitjans (d'entre 20.000 a 50.000 habitants), els que obtenen un percentatge de controls positius lleugerament superior (9,8%).

Gràfic 24. Nombre de proves d'alcoholèmia per cada 1.000 habitants (2005-2019)



1.4. Dimensió Valors organitzatius/RRHH

En aquest apartat, es presenten els resultats dels indicadors de la dimensió Valors organitzatius/RRHH, relacionats amb el model organitzatiu i la gestió dels recursos humans, com ara retribucions, formació, taxa de presència o càrregues de treball.

L'anàlisi se centrarà en una selecció dels indicadors que presenten més variabilitat respecte d'edicions anteriors i/o entre diferents trams poblacionals.

Taula 4. Indicadors dimensió Valors organitzatius/RRHH (2005-2019)

		2005	2006	2007	2008	2009	2010	2011	2012	2013	2014	2015	2016	2017	2018	2019
Gestionar el servei amb diverses formes de gestió	% despesa gestió directa	100,0	100,0	100,0	100,0	100,0	100,0	100,0	100,0	100,0	100,0	100,0	100,0	100	100	100
	% gestió indirecta	0,0	0,0	0,0	0,0	0,0	0,0	0,0	0,0	0,0	0,0	0,0	0,0	0	0	0
Ofertir un servei de qualitat (model de gestió)	% comandaments sobre el total de policies	19,0	19,2	18,9	18,7	18,6	18,9	19,4	19,5	19,2	20,0	19,7	19,8	20,1	21,0	19,3
	Mitjana d'edat de la policia	41,6	41,1	42,1	41,4	41,2	41,6	42,7	44,0	44,5	45,0	46,4	46,3	47,1	47,1	45,5
	% plantilla de Policia Local que són policies	91,1	90,2	92,0	92,3	91,5	90,9	90,6	91,3	91,2	91,0	90,2	90,8	90,8	90,0	90,3
	% d'agents que no han finalitzat el curs bàsic					8,3	5,2	3,4	3,0	2,6	2,8	3,4	3,7	4,9	6,7	9,5
	% de Places vacants sobre el total de la plantilla policial														5,2	7,6
	% policies en segona activitat					2,8	2,4	2,2	2,1	2,4	2,5	2,6	3,2	3,3	3,4	2,1
Promoure un clima laboral positiu per als treballadors	% hores extraordinàries sobre hores de conveni	4,3	4,4	6,5	5,9	5,3	3,8	3,9	2,6	2,6	3,0	3,6	3,5	4,4	4,6	5,2
	Nombre d'hores extres anuals per efectiu (que fa hores extres)														90,6	99,5
	% d'efectius que fan hores extres respecte el total														77,9	77,2
	% hores de baixa sobre hores de conveni	10,7	12,2	10,8	9,5	8,1	9,1	9,1	8,4	8,2	9,0	10,5	9,1	11,2	12,0	14,3
	% hores de permisos i llicències s. hores de conveni		4,0	6,9	5,3	4,9	5,4	5,2	4,9	4,9	4,9	5,6	5,6	6,2	7,5	9,7
	% de presència real		88,1	88,8	91,1	92,1	89,0	89,5	89,1	89,1	88,6	86,9	88,8	86,9	85,0	80,4
	% de baixes d'efectius produïdes per canvis a d'altres ajuntaments														3,1	4,2
	Salari brut d'un agent de policia		23.891	24.212	26.006	25.945	26.236	26.405	26.368	26.250	26.289	26.512	26.572	26.556	28.501	28.480
Salari brut agent de policia (inclou complements)				30.160	30.288	28.982	29.157	28.479	28.563	28.546	29.236	29.266	29.417	32.279	32.529	
Millorar les habilitats dels treballadors	Hores de formació anuals rebudes per policia	19,2	30,2	29,9	33,8	36,6	35,4	26,1	20,8	21,1	26,3	24,6	20,9	18,3	20,0	20,3
	Accidents laborals per cada 100 policies	14,1	21,8	24,5	28,0	26,2	23,3	23,0	25,8	32,4	25,9	24,6	23,0	23,0	20,7	15,8
Reflectir l'estructura de gènere del personal	% dones policia respecte del total de policies				10,2	10,7	11,0	11,2	11,3	11,1	11,4	11,6	11,7	11,5	12,2	12,6
	% dones policia comandament respecte del total de comandaments													6,0	6,6	7,2

Una característica rellevant dels recursos humans és l'estructura d'edats. L'any 2019, la mitjana d'edat dels policies és de 45,5 anys. Amb la crisi econòmica i la consegüent estabilització de les plantilles, l'edat dels policies no havia deixat d'incrementar-se: si entre 2005 i 2009 era de 41-42

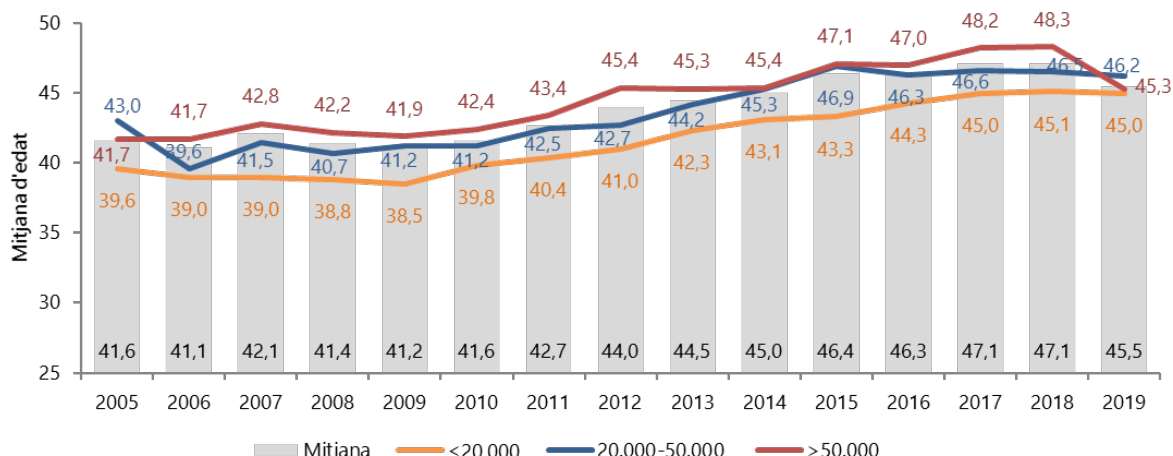
Aquest any 2019, per primer cop després de molts anys, disminueix la mitjana d'edat de les plantilles, en tots els trams de població degut a un canvi normatiu que impulsa les jubilacions anticipades

anys, a partir de llavors l'escassa entrada de nous agents s'havia traduït en un envelliment de 6 anys.

No obstant, aquest any 2019, per primer cop després de molts anys, disminueix la mitjana d'edat de les plantilles en tots els trams de població, s'observa una baixada de l'edat mitjana en dos anys. I precisament, són els municipis de més de 50.000 hab. que eren els més envellits, que passen de tenir una mitjana de 48 anys al 2018, a una mitjana de 45 al 2019.

Aquesta baixada de l'edat mitjana de les policies, està motivada per un canvi normatiu aprovat a finals del 2018, pel qual s'anticipa l'edat de jubilació: el Reial Decret 1449/2018, de 14 de desembre, pel qual s'estableix el quoficient reductor de la edat de jubilació a favor dels policies locals de las entitats que integren l'Administració local.

Gràfic 25. Mitjana d'edat de la policia (2005-2019)



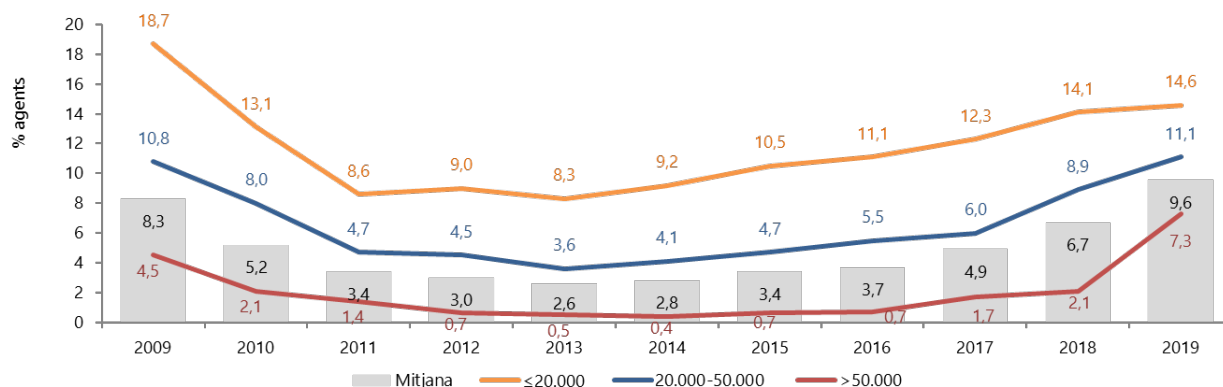
L'any 2019, el 9,6% dels agents no havia finalitzat el curs bàsic, un resultat que s'incrementa de forma important respecte l'edició anterior.

Com a conseqüència de les jubilacions anticipades anteriorment mencionades, entren a les plantilles nous efectius per cobrir les substitucions amb el curs bàsic pendent. Aquests dos efectes, han provocat una disminució de l'edat mitjana de les plantilles, i un increment del percentatge dels agents, amb el curs bàsic no finalitzat.

La recollida d'aquest indicador arrenca el 2009, final d'una etapa de bonança econòmica on periòdicament s'incorporaven nous agents que havien de realitzar el curs bàsic. D'un 8,3% el 2005, el 2010 el percentatge d'agents recent incorporats pendents de fer el curs ja va caure al 5,2% i els anys posteriors l'escàs recanvi va fer disminuir encara més l'indicador fins al 2,6% l'any

2013. L'any següent es va produir un canvi de tendència, provocat pel canvi normatiu, que es confirma amb el 9,6% obtingut el 2019, .

Gràfic 26. % d'agents que no han finalitzat el curs bàsic (2009-2019)



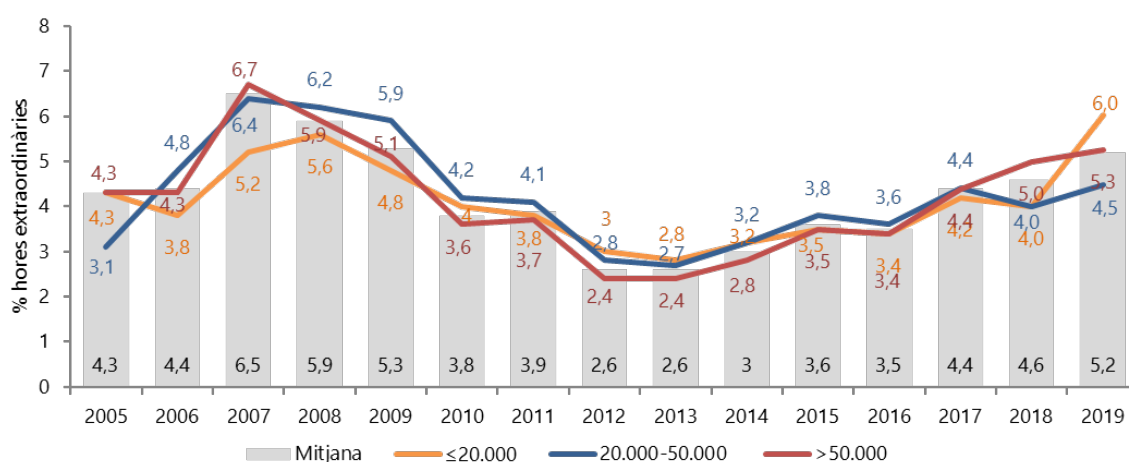
El percentatge d'hores extraordinàries sobre les hores de conveni (del 5,2% el 2019) sembla estar associat amb l'evolució de la conjuntura econòmica: després d'un període d'estabilitat, el 2007 el pes de les hores extres va augmentar un 47% respecte l'any anterior. El 2007 i el 2008 la xifra es va mantenir en nivells màxims (al voltant del 6%), un fet que pot resultar paradoxal

El percentatge d'hores extraordinàries creix al 2019, situant-se en el 5,2%, nivell similar al resultat obtingut abans de la crisi econòmica

perquè aquests també són els anys en què més va créixer la dotació de policies per cada 1.000 habitants.

Amb l'adveniment de la crisi, l'ajust dels pressupostos municipals va fer disminuir les hores extres realitzades any rere any fins al 2012. Amb el valor dels últims anys (2015-2019), s'observa que l'indicador presenta una tendència creixent de nou, situant-se en el 5,2%, nivell similar al resultat obtingut abans de la crisi econòmica.

Gràfic 27. % d'hores extraordinàries sobre total d'hores de conveni (2005-2019)



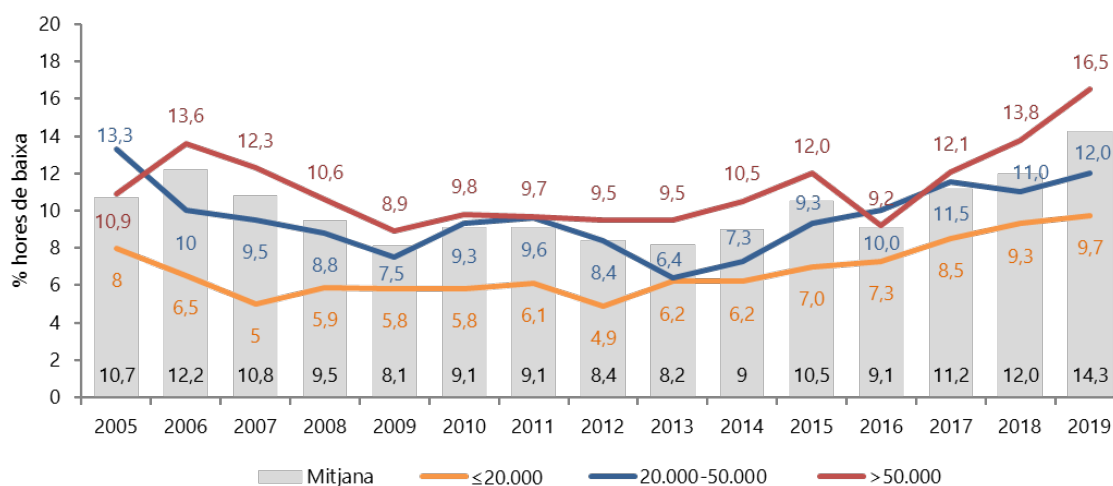
Recentment, s'han introduït dos indicadors nous que ajuden a analitzar de forma complementària, les hores extres. El primer és el % d'hores extres anuals realitzades per efectiu, que per l'any 2019 són (99,5). Per tram de població, hi ha lleugeres diferències, no obstant, els municipis de menys de 20.000 habitants acostumen a realitzar més hores extres per efectiu, fins a (111) de mitjana.

El segon indicador, és el percentatge d'efectius que fan hores extres, que per l'any 2019 és del 77,2%. En aquest cas, també són els municipis més petits, els que enregistren un percentatge d'efectius que realitza hores extres superior (88,2%).

Si analitzem les hores de baixa, observem que en el 2006, en plena etapa de bonança econòmica, el percentatge d'hores de baixa registra màxim (12,2%) i a partir de llavors va disminuir progressivament (amb l'excepció de 2010 i 2011). Vinculat o no a la recuperació econòmica, l'any 2014 l'indicador va començar a recuperar-se, i el 2015 va experimentar un repunt important fins al 10,5%. En el darrer període (2017- 2019), l'indicador no ha parat d'incrementar-se, fins assolir un màxim del 14,3%, en el darrer any enregistrat 2019.

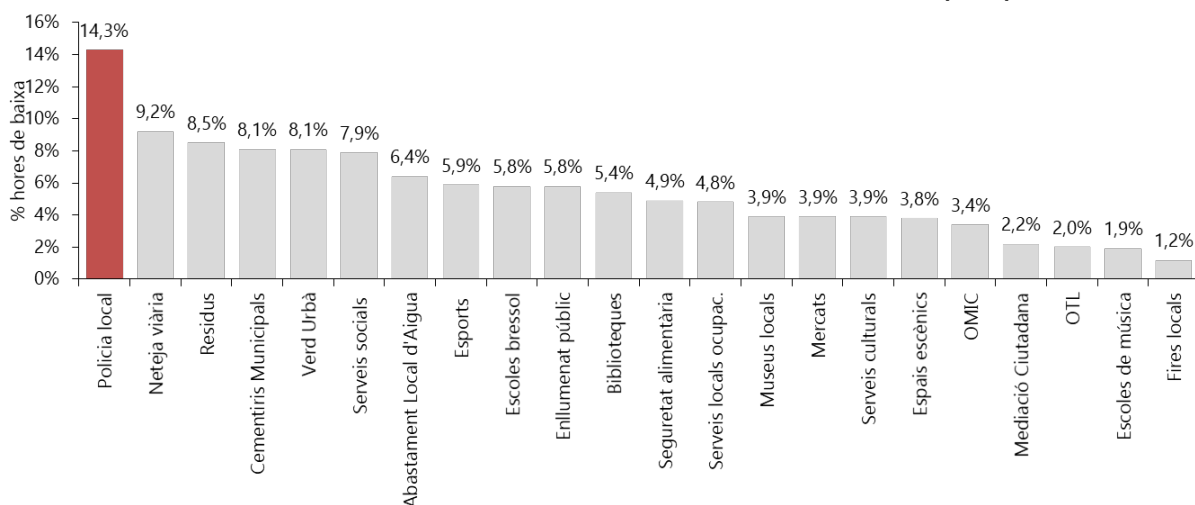
Per tram de població, hi ha diferències importants: com més grans són els municipis, més pes acostumen a tenir les baixes. Pels municipis de més de 50.000 habitant, aquest any 2019 també s'ha assolit el valor màxim, situant-se l'indicador en el 16,5%.

Gràfic 28. % d'hores de baixa sobre total d'hores de conveni (2005-2019)



De tots els serveis locals analitzats als Cercles de Comparació Intermunicipal, la Policia Local registra un percentatge més alt d'hores de baixa del personal. Si ens centrem en la banda alta i baixa de la distribució, es posa de manifest, en general, que allà on es produeixen més baixes és als serveis que impliquen una activitat física important (Policia local, Neteja viària, Residus).

Gràfic 29. % d'hores de baixa sobre hores de conveni als serveis (2019)

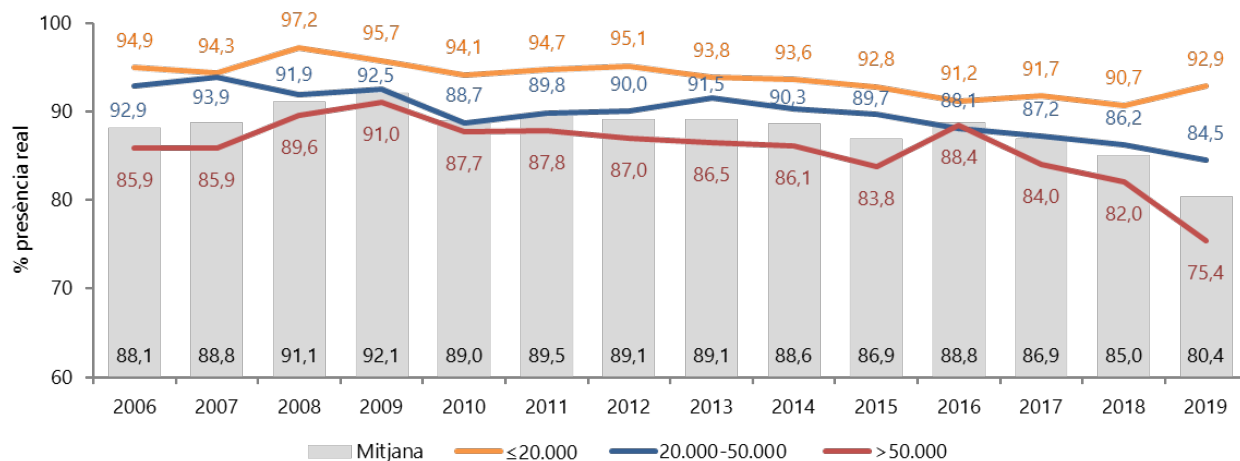


Quan s'agreguen les hores extraordinàries, les hores de baixa, les hores de permisos i llicències i les hores totals de conveni, s'obté el percentatge de presència real de la plantilla.

Fruit del increment de les hores de baixa i del increment dels permisos, per l'any 2019 el percentatge de presència real disminueix fins al 80,4%, la xifra més baixa enregistrada a la sèrie analitzada. Al contrari del que succeïa amb les baixes i les hores extraordinàries, la presència real va assolir el seu nivell més elevat en plena crisi econòmica, l'any 2009 (92,1%) i des de llavors s'ha situat per sota del 90%, amb tendència a la baixa.

Els municipis petits, més condicionats per l'escassetat d'efectius en nombres absoluts, tenen cotes de presència més elevades (92,9%).

Gràfic 30. % de presència real (2006-2019)



Recentment, s'ha introduït un nou indicador que analitza el percentatge de baixes produïdes per canvis d'agents, a d'altres administracions. Durant el 2019, va haver un 4,2% de baixes a les plantilles, de mitjana.

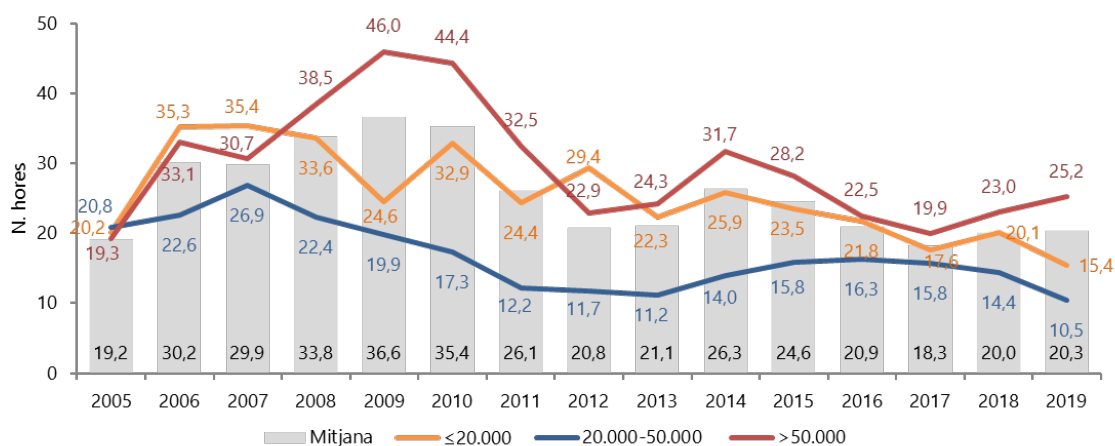
Si analitzem segons trams poblacionals, observem diferències en funció del tamany del municipi: els municipis de menys de 20.000 hab. Enregistren un percentatge de baixes superior (9,6%), els d'entre 20.000 a 50.000 habitants estan en la posició intermitja (6,6%), i són els municipis de més de 50.000 habitants, els que enregistren un percentatge de baixes d'efectius inferior (1,3%).

D'altra banda, el percentatge de places vacants sobre el total de la plantilla policial és del (7,6%) al 2019 de mitjana, amb poques diferències segons el tram poblacional.

L'any 2019, cada policia va rebre una mitjana de 20,3 hores de formació. Aquesta dada és força variable al llarg del temps: entre 2005 i 2015 es va moure entre 19,2 i 36,6 hores per treballador. A l'inici de la sèrie, va haver-hi un període de creixement fins el 2009. A partir de llavors, el temps dedicat a la formació va caure fins a les 20 hores, i el 2014 s'observa una recuperació, per tornar a caure durant el 2017 a les 18,3 hores, xifra mínima de tota la sèrie històrica. Al 2019, les hores de formació es recuperen de nou, fins assolir de nou les 20 hores.

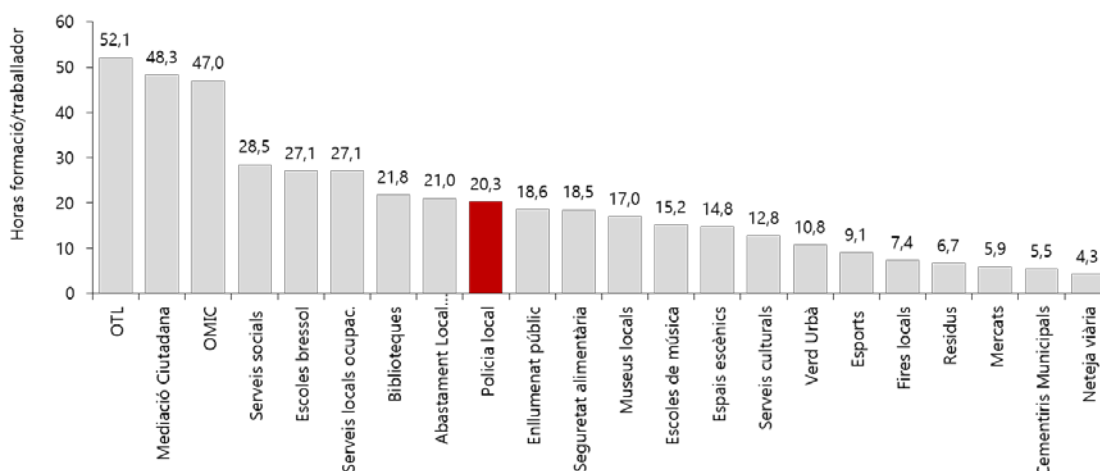
Les dades posen de manifest que els municipis grans són els que tenen més capacitat de formar els seus professionals (25,2 hores per policia) i que l'indicador ha crescut durant l'últim any, al contrari que els municipis de 20.000 a 50.000 habitants i els menors de 20.000 habitants, on el temps de formació s'ha mantingut molt per sota de la mitjana durant el 2019.

Gràfic 31. Hores anuals de formació rebudes per policia (2005-2019)



En perspectiva comparada, les hores de formació es troben en una posició intermèdia en relació a tots els serveis que participen en els Cercles. Per davant hi ha serveis com les OTL amb valors molt elevats de 52 hores de formació anuals, la Mediació ciutadana, molt destacat amb 48 hores, OMICS, Serveis socials, Seguretat alimentària i Escoles bressol.

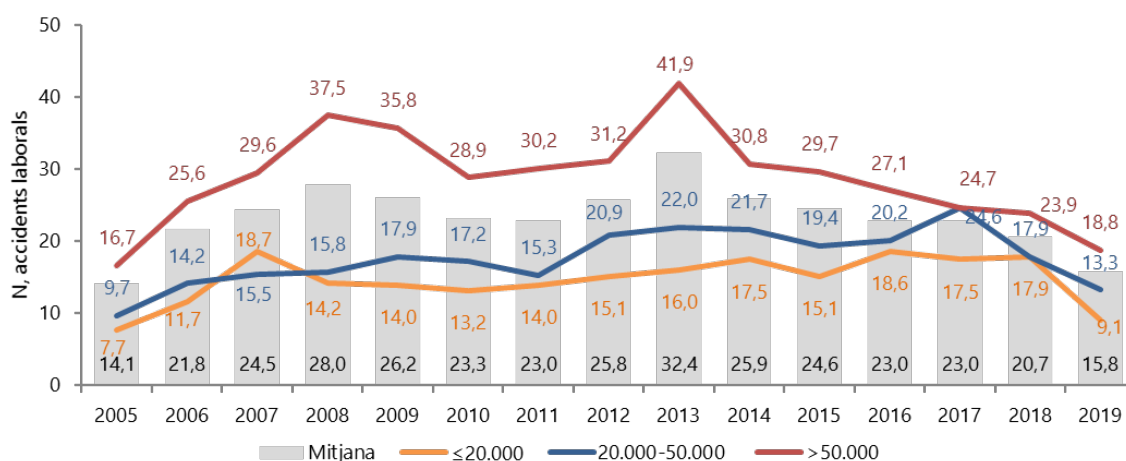
Gràfic 32. Hores anuals de formació per treballador als diferents serveis (2019)



Una altre aspecte important dels recursos humans és la sinistralitat al lloc de treball. Com es pot observar al gràfic 33, l'any 2019 es van produir una mitjana de 15,8 accidents laborals per cada 100 policies, fet que equival a dir que 1 de cada 6 policies va patir una incidència. S'ha de valorar molt positivament el descens iniciat al 2013, quan l'accidentalitat va ser màxima (32,4). Aquest any 2019, és el segon any amb menys accidents enregistrats, un dels valors més baixos històrics.

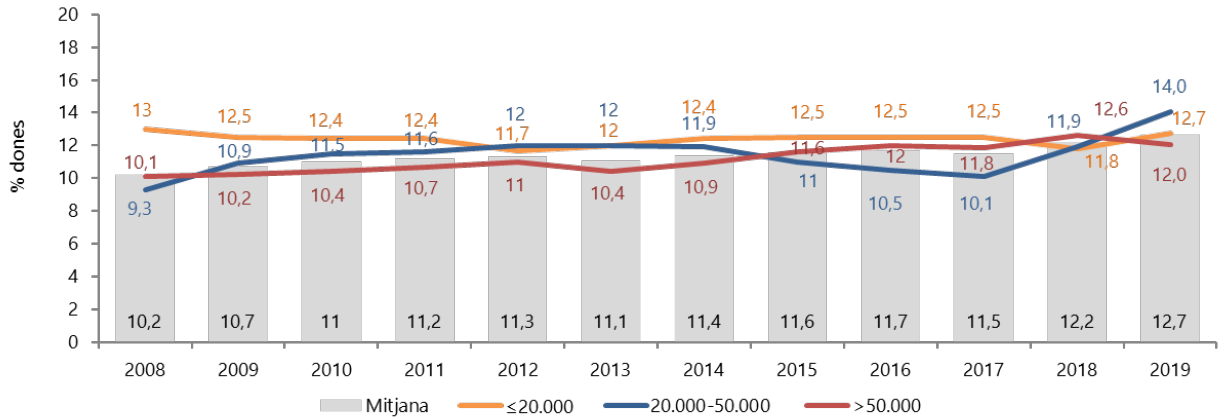
Per població, els accidents laborals segueixen una pauta similar a les hores de baixa: com més gran és el municipi, més casuístiques es produeixen: els de més de 50.000 habitants registren 18,8 accidents laborals per cada 100 policies, un 30% més que els de 20.000 habitants o menys. No obstant, s'ha de mencionar, que en l'últim any analitzat el nombre d'accidents laborals disminueixen de forma important en els tres trams de població.

Gràfic 33. Accidents laborals per cada 100 policies (2005-2019)



Pel que fa a la composició de la plantilla, l'any 2019 només el 12,7% dels policies eren dones, una xifra que ha augmentat poc més de dos punts percentuals en les 11 edicions considerades i tampoc no varia significativament segons el nombre d'habitants.

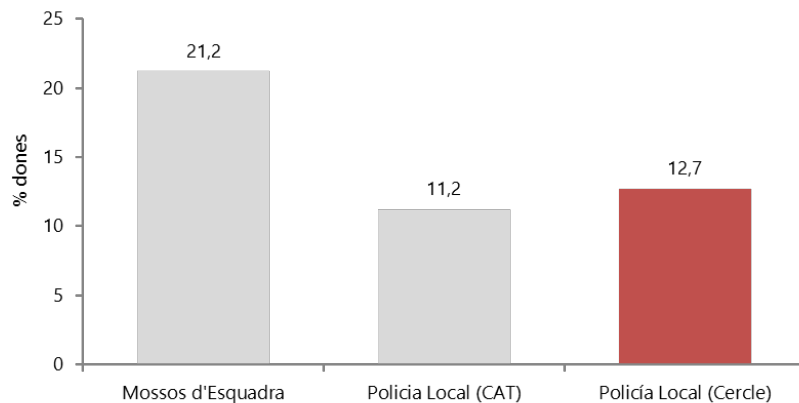
Gràfic 34. % de dones sobre total de policies (2008-2019)



El % de dones és molt similar al del conjunt de les policies locals de Catalunya, però és només la meitat que als Mossos d'Esquadra

Com succeïa amb el nombre d'efectius, el grau de feminització de la plantilla és molt similar al del conjunt de les policies locals de Catalunya (12,7% enfront d'11,2%), però en canvi és només la meitat del percentatge de dones que hi ha als Mossos d'Esquadra (21,2%). Aquesta diferència segurament s'explica perquè el desenvolupament d'aquest cos ha estat més recent que el de la Policia Local, fet que ha permès incorporar des de l'inici una presència més alta de dones.

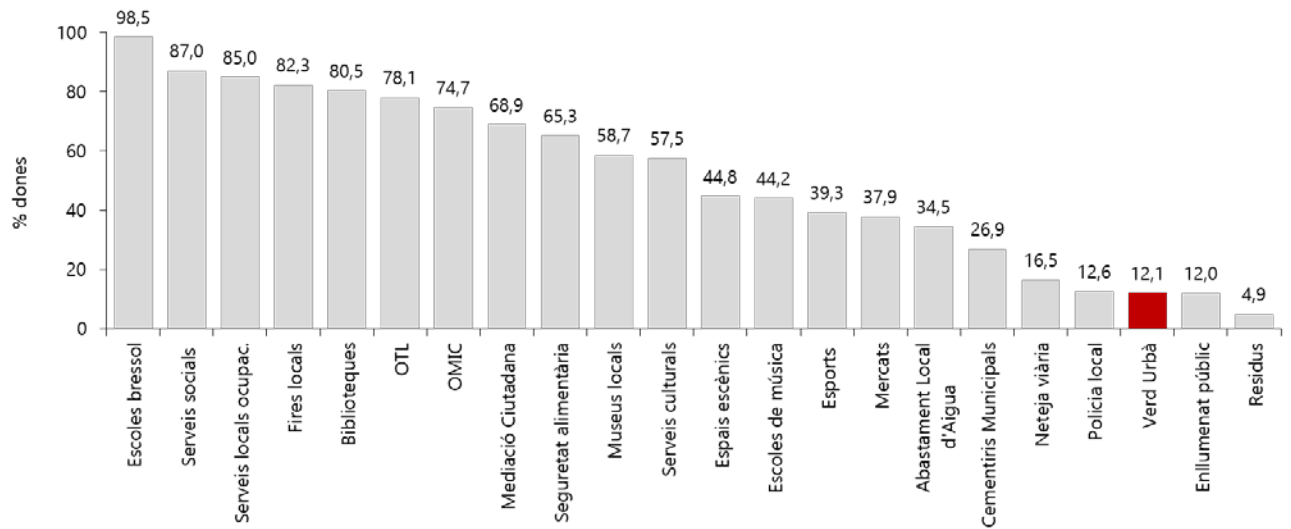
Gràfic 35. % de dones Policia Local (Cercle) i Mossos d'Esquadra



Font: elaboració pròpia a partir de dades de l'Informe de Seguretat de Catalunya (Departament d'Interior) i IDESCAT⁸

Amb relació als altres serveis analitzats als Cercles, la Policia Local és un dels serveis amb menys dones, només superat per Enllumenat Públic (12%) i Residus (4,9%). A l'altre extrem, se situen serveis de l'àmbit educatiu i social: Escoles bressol (98,5%), Serveis socials (87,0%), Fires Locals (82,3%) i Biblioteques (80,5%), tots ells amb una presència molt majoritària de dones.

Gràfic 36. % de dones sobre el total de treballadors dels serveis (2019)



Recentment, es va introduir un nou indicador que enregistra el percentatge de dones policia amb càrrec de comandament. Així doncs durant el 2019, el 7,2 dels comandaments són dona.

⁸ Les dades de Mossos d'Esquadra i de la Policia local de Catalunya són de 2015, mentre que les dades de la Policia local dels Cercles són de 2019.

1.5. Dimensió Economia

En aquest apartat, es presenten els resultats dels indicadors de la dimensió Economia, relacionats amb l'ús dels recursos necessaris per prestar el servei, així com els seus costos i les fonts de finançament.

L'anàlisi se centrarà en una selecció dels indicadors que presenten més variabilitat respecte d'edicions anteriors i/o entre diferents trams poblacionals. Aquesta informació es completa amb la taula 5, on es mostren els resultats de tots els indicadors de la dimensió al llarg de les 15 edicions del Cercle.

Taula 5. Indicadors dimensió Economia (2005-2019)

		2005	2006	2007	2008	2009	2010	2011	2012	2013	2014	2015	2016	2017	2018	2019
Disposar dels recursos adequats	Despesa corrent per habitant	59,3	61,9	69,1	74,3	77,7	78,0	78,6	73,2	75,1	75,3	77,6	77,4	78,9	83,7	86,8
	% despesa corrent s. pressupost corrent municipal	8,9	8,8	9,0	9,0	9,2	9,5	9,6	9,5	9,5	9,3	9,4	9,3	9,0	9,0	9,1
Finançar adequadament el servei	% d'autofinançament per taxes i preus públics	52,4	39,4	40,2	36,9	34,9	33,8	32,1	31,2	35,5	31,5	29,8	34,2	32,1	32,9	27,2
	% finançament per aportacions d'altres institucions	0,3	0,16	0,12	0,08	0,08	0,04	0,03	0,03	0,04	0,03	0,03	0,10	0,03	0,08	0,05
	% finançament per part de l'ajuntament	55,3	60,5	59,6	63,0	64,9	66,1	67,6	68,5	64,4	68,8	70,2	66,3	67,8	66,8	72,7
Gestionar adequadament els recursos	% despesa en personal s. total de despesa corrent	91,6	91,8	91,5	89,5	89,8	91,7	90,9	91,4	91,7	92,2	91,4	91,5	90,8	90,7	90,3
	% d'import cobrat denúncies municipals de trànsit		50,4	53,2	51,5	49,2	52,5	57,8	59,0	60,9	58,7	60,1	59,5	58,8	62,0	61,0
	% d'import bonificat denúncies municipals de trànsit													24,4	24,5	25,2
Disposar d'uns costos unitaris adequats	Despesa corrent per policia	42.525	45.772	48.501	50.021	49.786	49.604	49.954	48.369	49.612	49.048	50.603	51.320	51.948	53.100	56.139
	Cost per hora extra treballada d'un policia					20,1	20,7	22,1	21,7	22,4	22,5	23,8	24,1	24,0	23,8	25,1
	Salari brut d'un agent de policia local/hora conveni					16,0	16,3	16,5	16,4	15,8	15,8	16,0	16,0	16,1	17,4	17,6

La despesa corrent del servei de Policia Local és de 86,8€ per habitant el 2019, amb força dispersió en el valors alts. És a dir, mentre que per sota de la mitjana hi ha més aviat poca variació, a la part superior de la distribució hi ha municipis que destinen més de 100€ per habitant a la Policia Local.

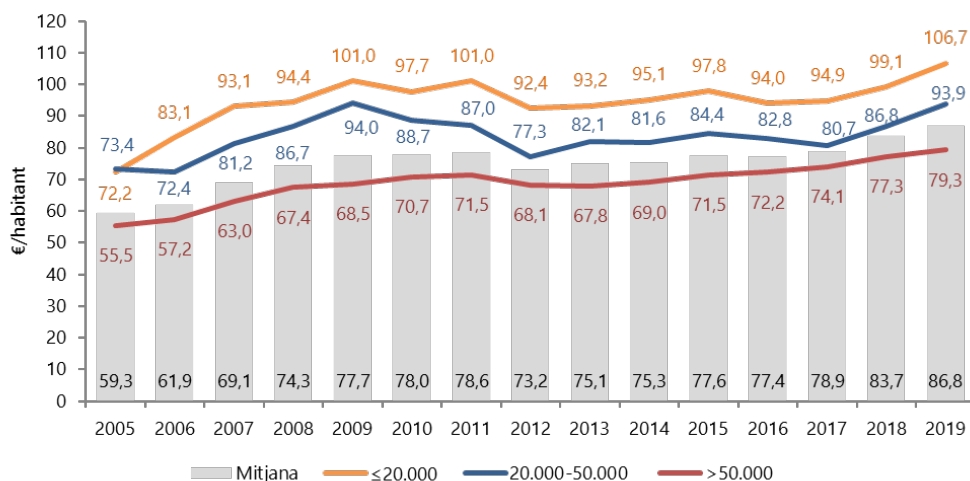
És interessant analitzar l'evolució d'aquest indicador: entre 2005 i 2009 es constata un esforç important per dotar el servei dels recursos necessaris, que es tradueix en un increment del 31,0% en la despesa corrent per habitant. El 2010 i 2011, ja a l'inici de la crisi, l'esforç

A partir de 2013 s'han anat recuperant els nivells de despesa, fins a situar-se en el 2019, a nivell màxim de la sèrie

pressupostari es manté i fins i tot augmenta lleugerament. No és fins el 2012 quan s'evidencia un ajust de la despesa, de 5,4€ per habitant. Amb tot, a partir de 2013 s'han anat recuperant la despesa, fins a situar-se en el 2019, a nivell màxim de la sèrie històrica, per sobre dels valors enregistrats abans de la crisi.

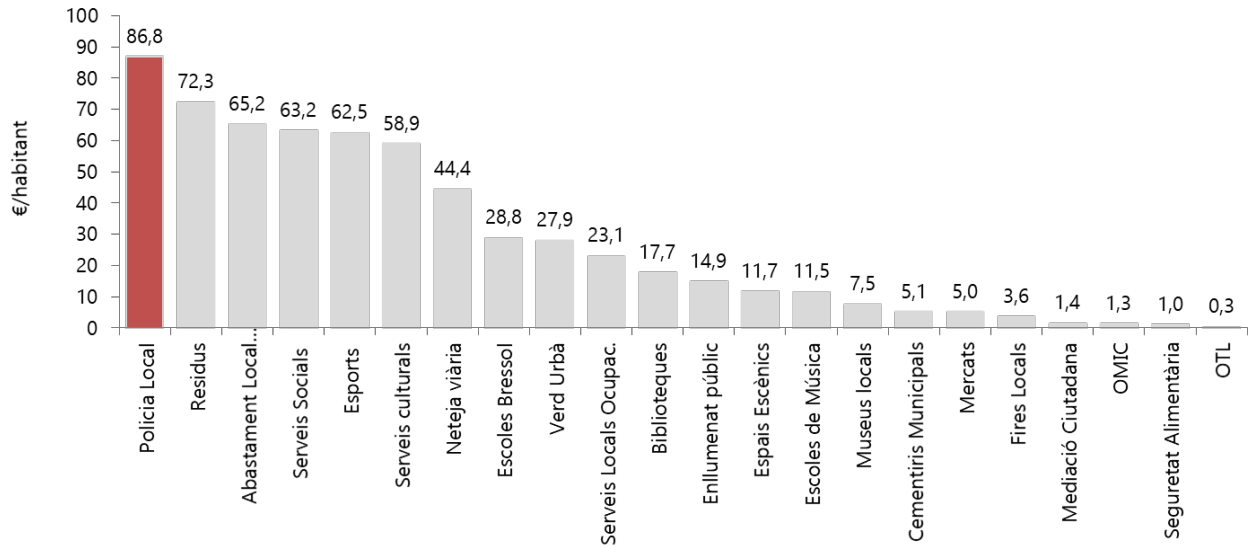
Més enllà del resultat global, cal destacar l'aposta dels municipis de fins a 20.000 habitants per dotar de més recursos la Policia Local, que unida a l'efecte estadístic esmentat en apartats anteriors, situa la despesa relativa dels municipis més petits per sobre de la dels més grans.

Gràfic 37. Despesa corrent per habitant (2005-2019)



El gràfic 38 permet constatar que la Policia Local és el servei amb més despesa per habitant de tots els Cercles, a molt poca distància de la Gestió de Residus (72,3€). A l'altre extrem, les OTL (0,3€), Seguretat alimentària (1€), OMIC (1,3€) i Mediació ciutadana (1,4€) presenten els nivells més baixos de despesa per habitant.

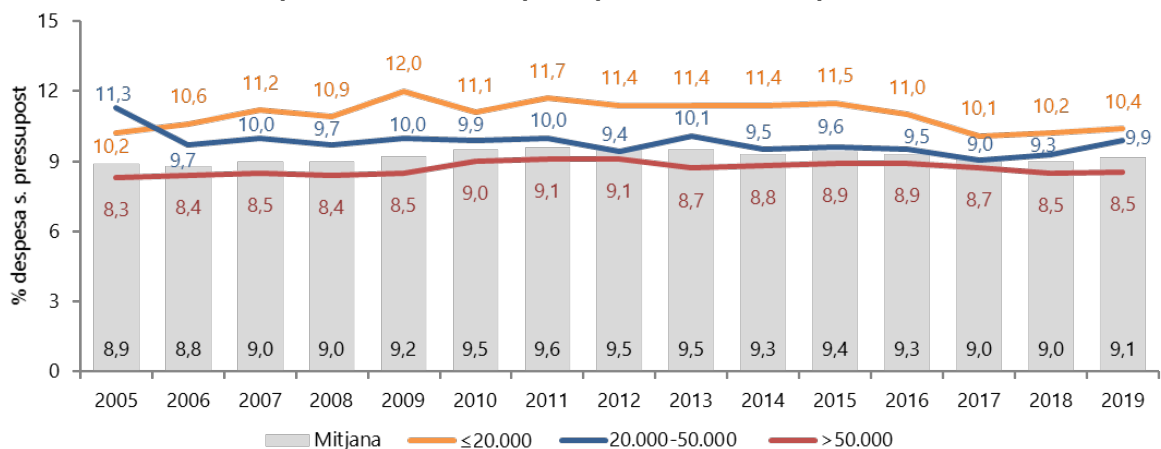
Gràfic 38. Despesa corrent dels serveis per habitant (2019)



Més enllà de la despesa per habitant, que depèn del pressupost total de cada ajuntament, el percentatge respecte del pressupost corrent quantifica la importància relativa que té el servei i, per tant, dona una idea de fins a quin punt és prioritari en el conjunt de polítiques municipals. Si s'analitza aquesta magnitud, la Policia Local representa de mitjana el 9,1% del pressupost corrent dels municipis del Cercle.

A diferència d'altres serveis locals, els canvis en la conjuntura econòmica no han comportat grans daltabaixos en el percentatge de despesa en Policia Local sobre el pressupost. La reducció de despesa en els anys de la crisi és similar a la retallada global dels pressupostos dels ajuntaments. No obstant, en els últims anys (2016-2019), on a nivell macroeconòmic es parla de recuperació econòmica, i els pressupostos dels ajuntaments s'han anat incrementant gradualment, el percentatge destinat a la Policia Local ha augmentat menys que proporcionalment aquest increment, per tant, la policia local ha perdut pes pressupostari.

Gràfic 39. % despesa corrent sobre el pressupost corrent municipal (2005-2019)

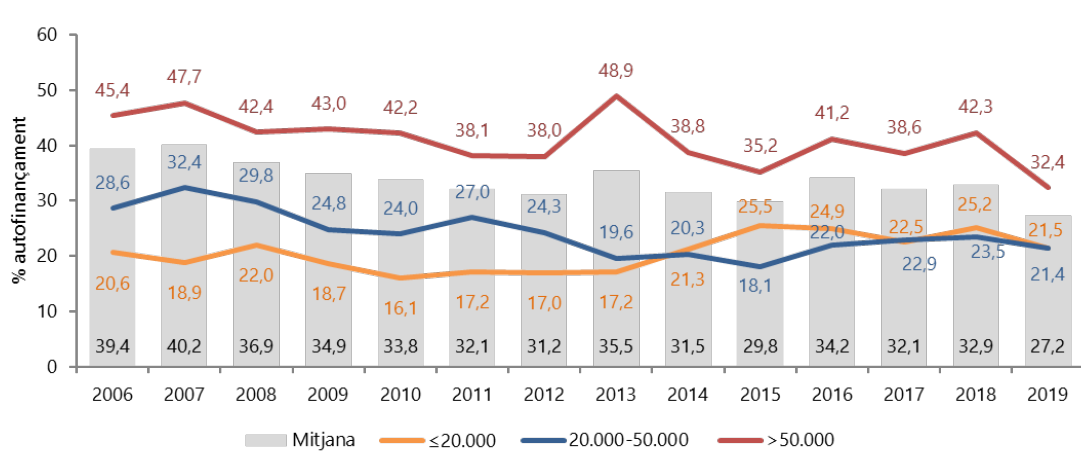


Un dels indicadors econòmics amb més disparitat entre municipis és el *percentatge d'autofinançament per taxes i preus públics*, una dada que en el cas de la Policia Local inclou també les multes de trànsit, la taxa per ús de la grua municipal i els preus públics de les zones d'estacionament de pagament.

El període 2006-2019 es caracteritza per un descens progressiu de l'autofinançament, amb algun repunt d'algun any concret, que podria estar relacionat amb la disminució del nombre de multes i amb el canvi en la normativa d'aplicació, que permet al contribuent bonificar-se el 50% de l'import de les multes si el pagament es fa dins del període voluntari.

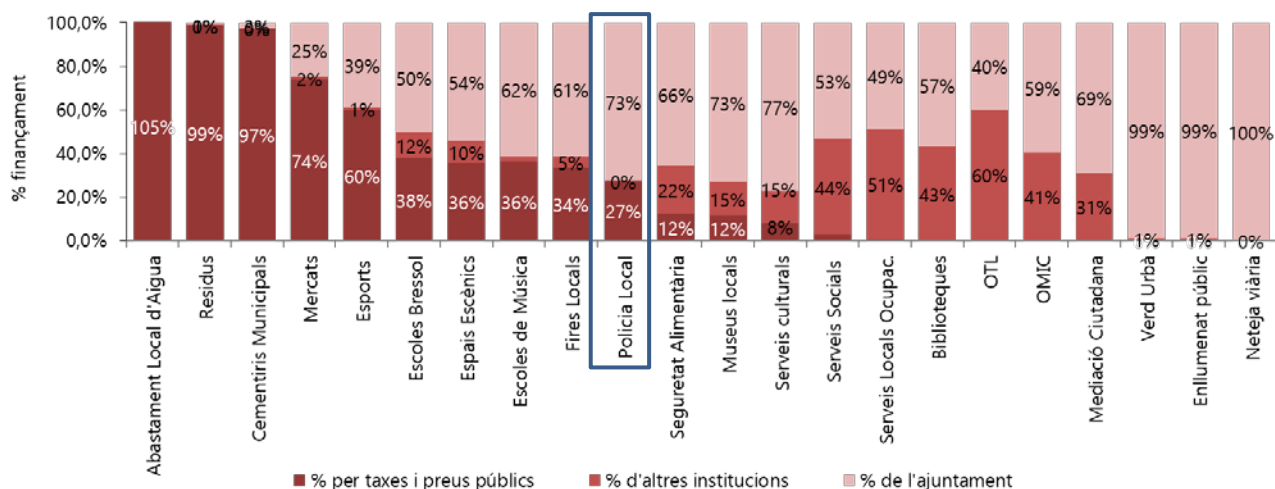
El 2019, els ingressos aportats pels usuaris van representar el 27,2% de la despesa corrent del servei, el nivell més baix de la sèrie històrica.

Gràfic 40. % d'autofinançament per taxes i preus públics (2006-2019)



Si es compara amb els altres serveis, Policia Local és el desè amb un percentatge més alt d'ingressos procedents de taxes i preus públics, a nivells similars a Fires locals (34%) i Espais escènics (36%) i per davant de Seguretat alimentària, Museus locals, i Serveis Culturals, ja amb xifres força més baixes (12%, 12% i 8%, respectivament).

Gràfic 41. Fonts de finançament dels serveis (2019)

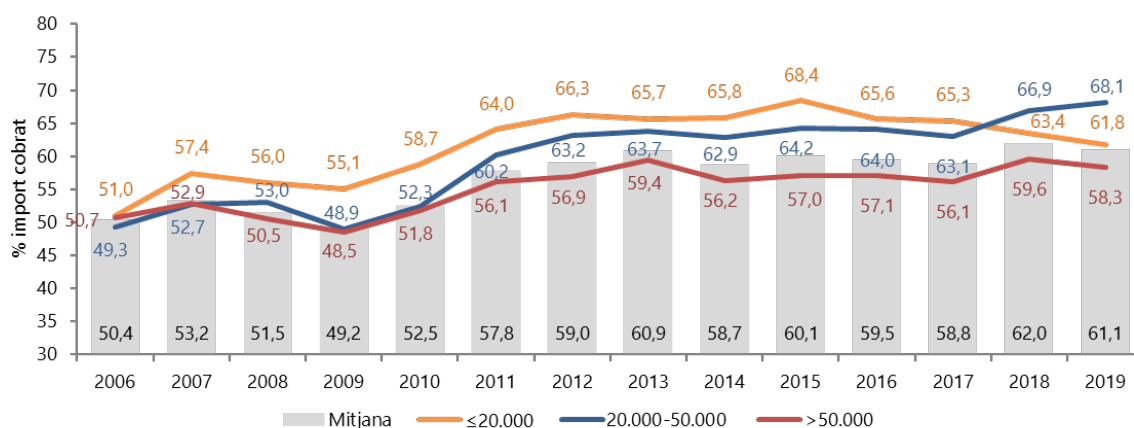


Aprofundint en els ingressos procedents de les multes, l'any 2019 es va cobrar el 61% de l'import de les denúncies de trànsit. Com es reflecteix al gràfic 42, l'evolució està marcada per l'ascens entre 2009 i 2013, període en el qual l'import cobrat de les multes es va incrementar 11,7 punts percentuals pel canvi en la normativa d'aplicació, que permet al contribuent bonificar-se el 50% de l'import de les multes si el pagament es fa dins del període voluntari.

De 2014 a 2017 esdevé un període de certa estabilització en el percentatge d'import cobrat de les denúncies, (al voltant del 60%), i posteriorment al 2018 i 2019 es tornar a incrementar el resultat fins assolir resultats màxim històrics, sobrepasant el 60%.

Per grandària poblacional, les diferències a favor dels municipis de menys població s'explicarien sobretot per l'ens que duu a terme la recaptació. En els municipis petits, amb menys capacitat de gestió, aquesta tasca sol realitzar-la l'Òrgan de Gestió Tributària de la Diputació de Barcelona, mentre que a alguns municipis se n'encarreguen els organismes municipals respectius.

Gràfic 42. % d'import cobrat de les denúncies municipals de trànsit (2019)



Durant el 2019, l'import bonificat per les denúncies municipals de trànsit va ser del 25% de mitjana.

A nivell de d'anàlisi per trams de població, la xifra és bastant similar entre els diferents trams analitzats. Els municipis de més grandària poblacional són els que tenen un percentatge de bonificació més elevat (26%). Els altres dos trams poblacionals, bonifiquen per sota la mitjana al voltant del (23%).

1.6. Idees clau

ENCÀRREC POLÍTIC

- ✓ Després d'un ascens pronunciat el 2006, el nombre de denúncies de trànsit no ha deixat de caure; primer amb un ritme més accelerat i en els últims anys, més lentament. Es confirma la tendència a la baixa, en tots els trams de població. (2019: 271 denúncies de trànsit per cada 1.000 habitants)
- ✓ gairebé la meitat de les denúncies de trànsit (44,5%) provenen de zones amb control horari de pagament.
- ✓ El 2017, per primer cop en tota la sèrie va disminuir el percentatge de denúncies greus i molt greus sobre el total de denúncies de trànsit. En el 2018 i 2019 es manté estabilitzat aquest valor (26,4%) .
- ✓ Per primer cop en la sèrie històrica, els municipis de menys de 20.000 habitants, enregistren un resultat màxim en el % de vehicles denunciats per controls preventius de velocitat, essent el resultat del (5,4%), per sobre la mitjana 2019.
- ✓ Els accidents de trànsit amb víctimes per cada 1.000 habitants estan estabilitzats respecte l'edició anterior (2019: 2,5 per cada 1.000 habitants, respectivament). El percentatge de víctimes mortals o greus es situa en el 6,5%.
- ✓ El nombre de delictes per cada 1.000 habitants s'incrementa de nou aquest últim any (2019: 59,6). S'observa una tendència creixent en els últims anys.
- ✓ El nombre de detinguts (2019: 4,6 per cada 1.000 habitants), es manté estable durant els darrers quatre cinc.
- ✓ El percentatge de delictes enregistrats per la Policia Local (2019: 21%) i el percentatge de detinguts per la Policia Local (26,8%), enregistren valors bastant estabilitzats durant els últims anys.
- ✓ El nombre d'actuacions de caràcter assistencial (2019: 42,4 per cada 1.000 habitants) enregistra un lleuger decrement l'últim any. Les actuacions de tipus administratiu disminueixen considerablement en els últims quatre anys (2019: 49,0).

USUARI/CLIENT

- ✓ El nombre de policies per cada 1.000 habitants (1,4) és estable, i molt similar a les dotacions de les policies locals del conjunt de Catalunya (1,45) i de la Demarcació de Barcelona (1,50).
- ✓ Els municipis de fins a 20.000 habitants són els que dediquen més esforços als controls preventius d'alcoholèmia: proporcionalment, en realitzen gairebé el doble (23,4) que la mitjana (12,8) i gairebé tres vegades més que els municipis majors de 50.000 habitants (8,9).

VALORS ORGANITZATIUS/RECURSOS HUMANS

- ✓ Amb la crisi econòmica, l'escassa entrada de nous agents va fer augmentar 6 anys la mitjana d'edat entre 2010 i 2018, dels 41,6 als 47 anys al 2018. Els municipis petits tenien les plantilles més joves (45 anys), mentre que els de 20.000 a 50.000 i els de més de 50.000 eren els més envellits (46 i 48 anys respectivament). Aquest any 2019, per primer cop després de molts anys, disminueix la mitjana d'edat de les plantilles fins als (45 anys) a nivell general, degut a les jubilacions i a l'entrada de nous efectius a les plantilles.
- ✓ El percentatge d'hores extraordinàries creix al 2019, situant-se en el (5,2%), nivell similar al resultats obtinguts abans de la crisi econòmica.
- ✓ Repunt a l'alça de les hores de baixa durant el 2019 (14,3%), assolint nivells màxims. La Policia Local segueix sent el servei amb major percentatge d'hores de baixa de tots els que participen en els Cercles.
- ✓ Fruit del increment de les hores de baixa, l'any 2019 el percentatge de presència real va disminuir fins al 80%.
- ✓ El repunt observat el 2014 en les hores de formació per treballador no es consolida en els successius anys; l'indicador retrocedeix fins a les 20 hores. A nivell comparatiu, la Policia es situa en una franja formativa intermèdia, en comparació amb altres serveis locals analitzats en els Cercles.
- ✓ Malgrat que el nombre d'accidents laborals per cada 100 treballadors segueix sent alt (15,8), s'ha de valorar positivament el descens en les últimes edicions.
- ✓ Les plantilles compten amb una mitjana de l'12,6% de dones, la meitat que els Mossos d'Esquadra. El percentatge ha augmentat 2 punts percentuals en les 12 edicions considerades.

ECONOMIA

- ✓ La despesa en Policia Local per habitant (86,8€), la més alta dels serveis analitzats als Cercles.
- ✓ El 2019, els ingressos aportats pels usuaris van representar el 27,2% de la despesa corrent del servei, el nivell més baix de la sèrie històrica.
- ✓ El percentatge d'import cobrat de les denúncies municipals de trànsit (61%) ve a confirmar l'estabilització d'aquesta dada entorn del 60%.

1.7. Quadrants Policials

AJUNTAMENT	Quadrant horari	Tornicitat	Festivitat caps de setmana
Terrassa	Q3	Matí de 5:55 A 14:00 hores / Tarda de 13:55 a 22:00 hores / Nit de 21:55 a 6:15 hores / Partit de 8:10 a 13:00 hores i 16:00 a 19:15 hores / USOP 18:10 a 3:00 hores	2 per 1
Sabadell	7 per 7: setmana de treball per setmana de festa. 8 per 6: vuit dies de treball per 6 dies de festa.	- Torns fixos de E9 tarda i nit. - Laborables: jornada partida. Festius: intensiu de matí o tarda. - Fixos (matí o tarda) amb 18 dies de flexibilitat horària en què poden treballar en festiu i/o nocturn - Flexible (autocobertura). - Jornada partida	Hi ha personal que treballa caps de setmana alterns (1 per 1), i altre que no té festivitat per calendari.
Mataró	És un quadrant cíclic que es va repetint però amb característiques especials en funció de les unitats. L'ordinari seria de 8 hores diàries amb un cap de setmana de festa alternatiu; en aquest cap de setmana de festa s'afegirien tres dies més per davant o darrera (es canvia semestralment). El Policia de Barri fa jornada de 7 hores diàries. Treballa un dissabte al mes i fa festa tots els festius i totes les vacances escolars de setmana santa i Nadal.	Torns fixos de matí, tarda i nit i quart tonn (19 a 03 hores).	Unitats ordinàries de servei de 8 hores, treballen un cap de setmana i l'altra fan festa de forma consecutiva. Unitats de policia de barri tenen festa tots els diumenges, dies festius i treballen un dissabte al mes.
Sant Cugat del Vallès	Q5	Torns fixos: 1) Matí de 06:00 hores a 14:00 hores 2) Tarda de 14:00 hores a 22:00 hores 3) Nit de 22:00 hores a 06:00 hores 4) Partit de 8:30 hores a 13:00 hores / de 16:00 hores a 19:30 hores.	1 per 5
Cornellà de Llobregat	Roda de festivitats que va alternant les festes en una roda de 9 setmanes	Hi han tres torns de matí, tarda i nit. A més, hi ha un torn partit dels agents de barri. Hi ha un torn especial de la unitat de Seguretat Ciutadana que fa de dimecres a dissabte de 8 a 4 hores de la matinada.	2 per 1

AJUNTAMENT	Quadrant horari	Tornicitat	Festivitat caps de setmana
Sant Boi de Llobregat	Torns de 8 hores de matí, tarda i nit en dies laborables i caps de setmana en dos torns de 12 hores amb 2 caps de setmana de festa i un de treball. Model cíclic que es repeteix cada 21 dies. Juliol i agost torns de 8 hores de matí, tarda i nit en diez laborables i caps de setmana en dos torns de 12 hores, amb caps de setmana alternatius de festa.	Tres torns amb rotació bimensual, de matí, tarda i nit en jornades de 8 hores. El cap de setmana en torns de 12 hores. Sergents i caporals inicien servei 15 minuts abans de cada torn pel traspàs de novetats, en jornades de 8 hores i 15 minuts (excepte juliol i agost que es realitzen 8 hores).	2 per 1 (per cada 2 caps de setmana de festa, 1 de treball), excepte juliol i agost que la cadència és 1 per 1 (un cap de setmana de festa, 1 de treball).
Manresa	Torns de matí, tarda i nit, de dilluns a divendres. Caps de setmana: dos torns de 12 hores de 6 a 18 hores i de 18 a 6 hores.	Torns rotatius de matí, tarda i nit.	3 per 1
Castelldefels	Amb caràcter general fan el model Q2 (a excepció del període estival que fan el Q1 per 1)	Rotació en 3 torns mensuals amb caràcter general, excepte assignacions funcionals específiques per part de la prefectura en dos torns o un torn.	Amb caràcter general, treballen 1 cap de setmana sí 1 cap de setmana no. Dels festius anuals oficials, es treballa una mitjana de 7 dies festius oficials per agent, intentant no repetir cada any els mateixos.
Vilanova i la Geltrú	Q6 (cicle de sis setmanes: setmana treball, setmana festa, setmana treball, setmanes reforç, setmana treball, setmana festa).	Amb caràcter general: 8 hores matí, 8 hores tarda i 8 hores nit. Policia motorista: 8 hores matí i 8 hores tarda. Policia comunitària: Torn partit de dilluns a divendres de 5 hores al matí i 3 hores a la tarda.	Cap de setmana de treball i cap de setmana de festa (2 per 1).
Viladecans	Torns de 8 hores de matí, tarda i nit, de dilluns a divendres, i els caps de setmana torns de 12 hores, amb sistema 3 per 1.	3 torns rotatius de matí tarda i nit.	3 per 1
El Prat de Llobregat	-	Matí, tarda i nit rotatiu.	2 per 1 excepte en període de vacances (1/06 al 31/08).

AJUNTAMENT	Quadrant horari	Tornicitat	Festivitat caps de setmana
Granollers	Torns de 8 hores i 24 minuts, de matí, tarda i nit de dilluns a diumenge (Q3).	3 torn matí, tarda i nit.	La freqüència de treball durant l'any és de cicles de 3 setmanes naturals (excepte el període de vacances d'estiu, descrit a l'art. 3 d'aquest Annex). Excepcionalment el primer cicle de cada any serà de 2 setmanes, per poder canviar anualment la freqüència dels torns de treball, i d'aquesta manera tots els grups canvien anualment.
Mollet del Vallès	Torns de 8 hores.	3 torns rotatius de matí, tarda i nit	-
Esplugues de Llobregat	Quadrant anual específic per torns.	3 torns (matí, tarda i nit) i 1 torn de matí amb horari de 7 a 14 hores.	2 per 1.
Sant Feliu de Llobregat	Torns de 8 hores (matí, tarda i nit)	3 torns fixos	3 per 1 (12 hores de treball durant els festius).
Vilafranca del Penedès	Quadrant propi.	3 torns rotatius (matí, tarda i nit).	1 per 1.
Igualada	Q6 (modificat). Torns de 8 hores de matí, tardai nit, de dilluns a divendres i caps de setmana torns de 12 hores amb sistema 2 de descans per 1 de treball. Juliol i agost: setmana de treball per setmana de festa amb torns de 12 hores de matí-tarda o tarda-nit.	Torns de matí, tarda i nit. Policia de proximitat: torns de matí i tarda. Sergents: torn de matí amb disponibilitat a la tarda.	Agents: 1 de treball per 2 de festa. Caporals: 1 de treball per 3 de festa. Sergents: 1 de treball per 1 de festa.
Sitges	Q5 (rotació de 5 setmanes)	3 torns (matí, tarda i nit)	3 caps de setmana de treball i 2 caps de setmana de descans.
Sant Vicenç dels Horts	1 cap de setmana treballen i 1 tenen festa.	3 torns rotatoris cada mes.	2 per 1
Sant Andreu de la Barca	-	Torn de matí, tarda i nit rotatius, torn de suport i torn partit.	1 per 1 (cap de setmana de treball - cap de setmana de festa).
Santa Perpètua de Mogoda	Q5	3 torns	2 de festa per 1 de treball.
Molins de Rei	Torns de 8 hores de matí, tarda i nit, de dilluns a divendres, i els caps de setmana torns de 8 hores, amb sistema de 2 per 1.	Tres torns fixos de matí, tarda i nit.	2 per 1 (per cada dos caps de setmana de festa treballen 1).
Castellar del Vallès	Q3	Matí, tarda, nit, i cap de setmana de 12 hores.	2 per 1.

AJUNTAMENT	Quadrant horari	Tornicitat	Festivitat caps de setmana
Olesa de Montserrat	Q3	Matí - tarda - nit	2 per 1
El Masnou	Q4	Torn matí (M): 6-14 hores, Torn tarda (T): 14-22 hores, Torn nit (N): de 22-6 hores, Torn matí-tarda (MT): de 6 a 18 hores i Torn tarda-nit (TN): de 18 a 6 hores.	Els components que treballin en torn de matí durant la setmana ho faran en el torn de matí-tarda. Els components que treballin de tarda i nit durant la setmana ho faran en el torn de tarda-nit. Períodes de tres setmanes (3 per 1).
Esparreguera	Q5: Agent ORD i els agents de recepció de denúncies i caporals / Q10: altres agents excepte reduccions o torn central.	Matí, tarda i nit - excepte sergents i inspector que fan matí i tarda de dissabte a diumenge.	Q-10: de 10 setmanes es treballen 4 i es fan 6 de festa.
Manlleu	Q5 - 1a setmana matins de 6:00 a 14:15 hores + caps de setmana de 6 a 18 hores, 2a setmana descans, 3a setmana tardes de 14:00 a 22:15, 4a setmana nits 22:00 a 6:15 hores i caps de setmana de 18 a 6 hores, 5a setmana descans.	Tres torns rotatius: matí, tarda i nit + Polícies de proximitat (de dilluns a divendres) en torn partit matí i tarda	3 per 5 (lliuren el 2n, 3r i 5è cap de setmana i el 1r i 4t cap de setmana treballen)
Les Franqueses del Vallès	Q3	Torn de matí de 6 a 14 hores, tarda de 14 a 22 hores i nit de 22 a 6 hores.	Q3: les festivitats dels caps de setmana és de 3 per 1 amb torns de 8 hores. Període de vacances d'estiu: 2 per1 amb torns de 12 hores.
Parets del Vallès	Hi han 3 escamots que roten cada escamot mensualment en torns de 8 hores; La progressió és mes de tarda matí - nit, a excepció dels caporals en què que la seva rotació mensual es de matí-tarda-nit. Hi ha 3 escamots que treballen els cap de setmana a torns de 12 hores, que es componen de 2 persones de cada escamot del matí, la tarda i la nit, més un caporal. La progressió és: setmana sencera de treball, treballant el cap de setmana torn de 12 hores, setmana de festa sencera, treball 5 dies de dilluns a divendres, realitzant festa el cap de setmana.	La progressió de tornicitat que es canvia cada mes, és tarda-matí-nit, els caporals fan la rotació tarda-nit-matí, en torns de 8 hores de dilluns a divendres, i els dissabtes i diumenges que es treballa es fan dos torns: de 12 hores de 6 a 18 hores en MT o TN.	Per cada cap de setmana treballat en torn de 12 hores, es realitzen dos de seguits de festa. Aquesta progressió es respecta en època de vacances, que es realitza 1ra quinzena i 1ra d'agost, que es el primer torn de vacances, durant la 2ona quinzena d'agost i 1r de setembre que és el 2n torn. La segona quinzena de juliol es treballa doncs es realitza la Festa Major de la població d'estiu. El cap de setmana que manca personal per tal de cobrir en període de vacances, si es que en cal, es realitza amb temps extra de treball.



**Diputació
Barcelona**

Àrea de Recursos Humans,
Hisenda i Serveis Interns

Direcció de Serveis de Planificació Econòmica

Servei de Programació

Edifici Can Serra

Rambla de Catalunya, 126, 5è

08008 Barcelona

Tel. 934 022 237

s.programacio@diba.cat

www.diba.cat/web/menugovernlocal/cci