

Escleroderma (*Scleroderma domestica*)

Text: © Jaume Gállego Berenguer i Montserrat Gállego Culleré

Fotografies : © Jaume Gállego Berenguer i Montserrat Gállego Culleré

Nom científic
Scleroderma domestica
Ordre
Himenoptera
Família
Bethylidae
Mida
3 - 5 mm de llargada



Foto 1: Femelle d'escleroderma

Reconeixement

És un petit insecte del grup dels himenòpters (vespes, abelles, formigues i afins) conegut per molta gent, si be tan sols per les seves fiblades. Quan es troba eventualment, sol confondre's amb una petita formiga, malgrat que es diferencia fàcilment, quan s'observa a la lupa, per l'absència del fi pecíol proveït de tubercles dorsals que caracteritza a totes les formigues. A més d'això, l'escleroderma es distingeix de les nostres formigues, i entre d'altres caràcters, per la presència d'un agulló que està present a l'extrem posterior de l'abdomen i amb el que injecten un verí en la pell de les persones quan se sent molestada. Es reconeixen també pel seu cap oval i aplanat, les antenes rectes i les peces bucals dirigides cap endavant. És un insecte sinantròpic, es a dir, que viu, es nodreix i es reproduïx en l'ambient domèstic. La seva predilecció per un tal hàbitat està associat moltes vegades a la presència de mobles corcats, ja que les larves d'aquests corcs constitueixen la font d'alimentació de les larves de l'escleroderma.

La femella està desproveïda d'ales. El seu cos allargat i deprimat dorso-ventralment presenta una coloració marró fosc i brillant, ocràci en les potes i regions intersegmentàries de l'abdomen (Foto. 1). El cap i cos estan revestits per una curta i fina pilositat. El seu **cap** és quadrat i porta unes antenes amb un primer artell llargarut seguit d'una dotzena d'artells quasi arrossariats, uns petits ulls en els vèrtexs posteriors i unes potents mandíbules proveïdes, en la regió apical, de tres denticles molt afilats. En el **tòrax** es troben 3 parells de potes primes i ben desenvolupades. L'**abdomen**, fusiforme i format per 6 segments, es caracteritza en les femelles per portar en el seu extrem un potent agulló que es retreu quan no és utilitzat (Foto. 2). Els mascles, que rarament es deixen veure, no disposen d'aquest agulló.

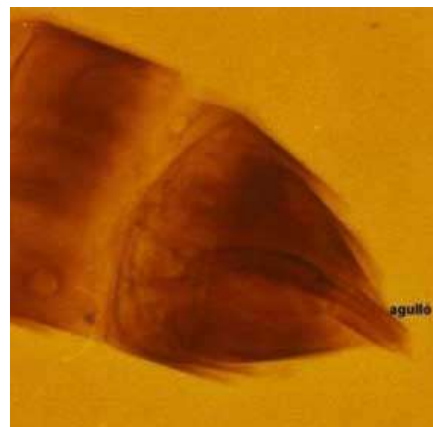


Foto 2: Agulló de l'escleroderma

Detecció i seguiment

Es fonamenta en la trobada de les esclerodermes, generalment de les femelles, quan les persones pateixen la seva picada.

Riscos/problemes per a la salut

El paper positiu jugat per aquest insecte, al mantenir a ratlla les poblacions de carcomes en les cases, queda contrarestat per les lesions cutànies que poden causar a les persones quan les femelles claven l'agulló en la pell d'aquestes en sentir-se molestades. Les reaccions al·lèrgiques que es desenvolupen donen lloc a unes lesions que recorden les causades pels seus parents llunyans, les abelles i les vespes. Les picades, o les agullonades, solen produir-se durant la nit, un cop les persones s'han allitat, i són sobretot freqüents en les zones de la pell que queden al descobert (cara, clatell, braços). També solen fer-les en el coll, braços i cuixes en persones assegudes durant el dia en sofàs i butaques. És molt rar que la picada sigui única i poc dolorosa. El més freqüent es que les fiblades es produeixin en ràpides successions, poc distanciades i formant grups de 4 a 6. En aquest cas, i immediatament després de produir-se la picada, el dolor sol ésser agut i molt intens, a més de perdurar durant dies, observant-se l'aparició d'unes papules persistents i molt pruriginoses amb el punt d'entrada del agulló marcat per una petita hemorràgia central. En individus que ja les han patit anteriorment, i sensibilitzats en front del verí de l'escleroderma, poden estar acompanyades d'adenopaties acusades en els ganglis veïns, d'alteracions febrils, amb grans oscil·lacions, i de reaccions al·lèrgiques locals o generals.

Tractament: És similar al seguit en les picades de vespes i abelles, amb l'ús de pomades o aerosols que contenen fàrmacs antiinflamatoris o antial·lèrgics. En els casos de reaccions severes o generalitzades, és obligat acudir a la consulta mèdica.

Cicle biològic

Els adults viuen en les galeries de les bigues o mobles de les habitacions, freqüentment en la fusta dels llits i parquetes, on es troben larves de coleòpters xilòfags, preferentment les carcomes. També es poden trobar en els cúmuls de fustes per cremar. Les femelles, un cop fecundades, penetren en els túnels excavats pels corcs en els mobles per fer-hi la posta dels ous sobre les larves de les carcomes. Amb el seu agulló, injecten el verí en les larves de les carcomes per tal de deixar-les paralizades. Dels ous de l'escleroderma neixen unes larves que es nodreixen dels sucus de les larves de carcoma fins a deixar-les reduïdes a la seva coberta. Uns pocs dies o setmanes més tard, les larves d'escleroderma, ja madures, teixeixen un capoll sedós i d'aquest, uns dos mesos més tard, en sortiran nous adults. Les femelles després d'ésser fecundades es disposen a iniciar noves postes d'ous que duraran durant l'any que dura la seva vida. Els mascles, en canvi, moren poc temps després de fecundar a les femelles, el que explica que la seva troballa sigui excepcional.

Mesures de control actiu

El control es basa en el tractament amb insecticides de les fustes i dels mobles afectats per la seva font d'alimentació, les carcomes. Si es tracta de l'adquisició de mobles usats es aconsellable que es revisin bé i, si procedeix, procedir a la desinsectació dels mateixos. També consisteix en l'eliminació de les reserves de fusta que hagin envaït.

Bibliografia

- Gállego Berenguer J. **Scleroderma domestica. Un insecto vulnerante poco conocido.** Panorama, 1964: 6-7.
- Lahourcade M. **Quelques particularités sur la morphologie et biologie de Scleroderma domestica Latr., un petit Hymenoptera bethylide vulnérant.** Ann. Parasitol. Hum. Comp., 1962, 37: 848-860.