



Conjunt bàsic d'indicadors per incorporar la perspectiva de salut als plans locals de salut i plans d'ordenació urbanística municipal



Sèrie Salut Pública

Disposar d'indicadors de salut local permet tenir una aproximació a l'estat de salut de la ciutadania d'un municipi, identificar possibles problemes i desigualtats i planificar i facilitar la presa de decisions informades en polítiques de salut pública.

Aquest document s'ha elaborat amb l'objectiu d'oferir una bateria d'indicadors disponibles per a tots els municipis, en forma fitxa que facilita tant l'obtenció com la interpretació dels indicadors seleccionats. Amb aquesta eina es vol seguir avançant en l'estratègia de salut a totes les polítiques i introduir la perspectiva dels determinants de la salut en el disseny dels plans locals de salut i dels plans d'ordenació urbanística Municipal.

Autoria

Josep Arlandis Forés, Núria Asensio Salvador, Nacho Guilera Vella,
Rubén Ruiz Medrano i Mar Vives España (Anthesis Lavola)

Coordinació

Carlos Arias Abad, Sònia Chavero Bellido, Xènia Domènech Domènech,
Antoni Salvado Nayach (Servei de Salut Pública de l'Àrea d'Igualtat
i Sostenibilitat Social de la Diputació de Barcelona)

Agraïments:

Agència de Qualitat i Avaluació Sanitàries de Catalunya
Agència de Salut Pública de Barcelona
Agència de Salut Pública de Catalunya
Ajuntament de Barberà
Ajuntament de Rubí
Ajuntament de Vic
Centre d'Estudis Demogràfics
Direcció General de Qualitat Ambiental i Canvi Climàtic (DTES)
Direcció General d'Ordenació del Territori i Urbanisme (DTES)
Gerència de Serveis d'Habitatge, Urbanisme i Activitats de la Diputació de
Barcelona
Institut de Salut Global de Barcelona

1a edició: maig de 2021

© de l'edició: Diputació de Barcelona

© dels textos: els autors

Producció i edició: Subdirecció d'Imatge Corporativa
i Promoció Institucional de la Diputació de Barcelona

Composició: Ormograf

Índex

Presentació	5
1. Introducció	6
1.1. Objectius	6
1.2. Antecedents	7
1.3. Determinants de la salut	8
1.4. Àmbit d'aplicació	10
2. Metodologia	12
2.1. Criteris de selecció	13
3. Proposta de conjunt bàsic d'indicadors	14
3.1. Indicadors d'entorn urbà	16
3.2. Indicadors de condicions de vida i de treball	25
3.3. Indicadors d'estils de vida	30
3.4. Indicadors de demografia	35
4. Informació complementària	42
4.1. Fonts de dades d'interès	42
4.2. Mecanismes d'informació complementaris	45
4.3. Altres recursos	47
5. Conclusions finals	49
Annex. Grup expert consultat	51

Presentació

L'àmbit local és un entorn privilegiat per treballar la salut des d'una perspectiva holística i tenint en compte els seus determinants, gràcies a la proximitat amb la ciutadania; així com per constituir un àmbit de presa de decisions amb incidència molt directa sobre les condicions de vida.

Conèixer els indicadors relacionats amb la salut de la població és un element clau per abordar una estratègia de millora de la salut local que tingui en compte les desigualtats en salut i les necessitats específiques de cada territori i per prendre decisions encertades, ja que són magnituds interpretables que aporten informació sobre pautes, tendències o patrons.

És necessari que els municipis compteu amb informació rigorosa, periòdica i estable, i amb aquesta finalitat en el Servei de Salut Pública de la Diputació de Barcelona treballarem per construir i facilitar-vos tota una bateria d'indicadors de salut local que oferim anualment als municipis majors de 10.000 habitants a través d'informes i del quadre de comandament, format més dinàmic i interactiu.

Actualment, està molt acceptat que hi ha un seguit d'elements econòmics i socials com la cultura, l'habitatge, l'ocupació, l'urbanisme o la mobilitat que són determinants clau per a l'estat de salut de la població, de la mateixa manera que ho és l'estil de vida individual. És per això que hem elaborat una nova bateria d'indicadors que vol ampliar els indicadors més clàssics de salut que facilitàvem fins ara, i que realça la importància dels determinants de la salut; a més a més, la fem extensible, per primera vegada, a tots els municipis de la província, independentment de quina sigui la seva grandària.

El Conjunt bàsic d'indicadors per incorporar la perspectiva de salut als plans locals de salut i plans d'ordenació urbanística municipal és un document molt pràctic, format per fitxes, que permet obtenir i interpretar els indicadors amb gran facilitat i, a més, recull un seguit de recursos que en complementen el contingut.

Desitgem que aquesta nova eina us sigui útil per continuar millorant la salut de la població incidint en els àmbits que la condicionen.

LLUÏSA MORET SABIDÓ
Presidenta de l'Àrea d'Igualtat i Sostenibilitat Social

1. Introducció

Els ens locals sostenen un important paper dins de la necessària governança intersectorial i interescolar en matèria de salut pública. Es tracta d'un dels àmbits d'actuació més propers a la ciutadania i on es prenen decisions amb incidència molt directa i significativa sobre les seves condicions de vida.

Els reptes de salut que s'han d'enfrontar des de l'àmbit local són múltiples i complexos i, per això, l'adopció d'estratègies i decisions en aquest sentit no és simple, sinó que requereix un esforç continu, que també tingui en compte qüestions com l'eficàcia i l'eficiència en l'assignació de recursos. Un aspecte clau és que la **presa de decisions es fonamenti en consideracions objectives i orientades** a l'assoliment dels objectius plantejats.

Així doncs, es requereix informació objectiva, fiable i rellevant per basar la presa de decisions de l'actuació pública, i evitar així que sigui un procés arbitrari. A aquest efecte, els **sistemes d'indicadors** han anat guanyant pes al llarg dels anys **com a eina de gran utilitat a l'hora de prendre decisions encertades**, ja que són magnituds interpretables i comparables que aporten informació sobre pautes, tendències o patrons.

En aquest sentit, la Secció d'Informació i Anàlisi del Servei de Salut Pública de la Diputació de Barcelona vol seguir avançant, com des de fa anys, per posar a disposició dels municipis de la província recursos d'informació que afavoreixin aquesta presa de decisions en salut fonamentada i consonant.

Amb l'experiència adquirida en aquest temps, s'ha considerat oportú plantejar i desenvolupar l'eina que es presenta en aquest document, un **conjunt bàsic d'indicadors de salut local per als plans locals de salut (PLS) i plans d'ordenació urbanística municipals (POUM)**.

1.1. Objectius

Fruit de la trajectòria i el bagatge amb què compta el Servei de Salut Pública de la Diputació de Barcelona (vegeu apartat 1.2), l'objectiu perseguit ha estat la simplificació, és a dir, la definició d'una bateria d'indicadors locals que sigui sintètica però alhora informativa i enfocada a qüestions rellevants en salut, per tal que pugui esdevenir un recurs d'utilitat en la planificació municipal i, en general, en la presa de decisions (identificar necessitats, prioritzar estratègies...).

Així doncs, aquest document pretén **desenvolupar un conjunt bàsic d'indicadors i determinants en salut que afavoreixi la presa de decisions informada** en matèria de salut pública i que pugui ser útil per a tots els municipis de la província de Barcelona.

Concretament, tal com es detalla en l'apartat 1.4 d'aquest document, la proposta de conjunt bàsic es concep com una eina enfocada, principalment, als plans locals de salut i els plans d'ordenació urbanística municipal de manera que, per primera vegada, tots els municipis de la província podran disposar d'un recurs objectiu que els ajudi a avançar cap a un abordatge holístic de la salut i contribueixi a fer efectiu el mandat de l'Organització Mundial de la Salut (OMS) d'incorporar la salut a totes les polítiques.

1.2. Antecedents

Tal com ja s'ha indicat, la Secció d'Informació i Anàlisi del Servei de Salut Pública de la Diputació de Barcelona fa temps que treballa per reforçar i afavorir la presa de decisions informada en l'àmbit de la salut pública local. En aquest sentit, posa a disposició dels ajuntaments un conjunt d'eines d'informació (informes de salut local, enquestes d'hàbits relacionats amb la salut –4t d'ESO–, plans de salut local...).

D'entre aquestes eines, cal destacar els **Informes d'indicadors de salut local** (ISL), adreçats als municipis de més de 10.000 habitants. Es tracta d'un recurs que s'actualitza anualment i que aporta informació rellevant sobre l'estat de salut de la ciutadania per identificar possibles problemes i desigualtats i, en definitiva, facilitar la planificació local en salut i, en general, la presa de decisions públiques. Concretament, aquests documents inclouen una norantena d'indicadors diversos, demogràfics (padró, moviments migratoris...), socioeconòmics (situació laboral, accés a l'habitatge, ingressos...), de salut reproductiva (natalitat, fecunditat...), de mortalitat, de morbiditat atesa i d'accidents de trànsit. A més, es proporcionen dades evolutives per valorar tendències i comparatives amb la seva comarca, entre d'altres.

De manera complementària, a aquests mateixos municipis se'ls ofereix un quadre de comandament d'indicadors de salut local. Es tracta d'un recurs per visualitzar de manera interactiva les principals dades que faciliten els informes ISL, i són una eina de coneixement i informació que ajuda en la prioritització de les actuacions i la presa de decisions eficients. Aquesta eina, consultable des de qualsevol dispositiu mòbil (portàtil, tauleta, etc.), permet obtenir, mitjançant tot un sistema de filtres de senzilla manipulació, les dades dels informes ISL en forma de gràfics i taules de ràpida interpretació, que afegixen agilitat i alhora reforcen la presa de decisions.

En línia amb aquesta trajectòria orientada a oferir eines d'informació, destaca l'organització de l'anomenada **Expedició de dades x salut**, celebrada el 2 d'octubre de 2019. Va ser una jornada participativa en què persones amb perfils diversos van col·laborar per avançar en la identificació de fonts d'informació, conjunts de dades i indicadors per millorar el coneixement de l'estat de salut dels municipis de la província de Barcelona. A banda

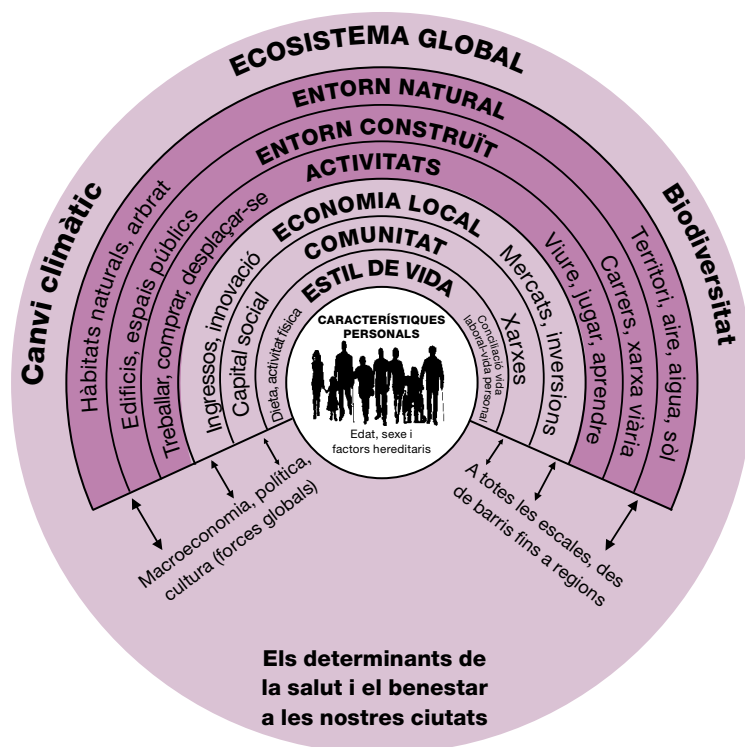
de les conclusions que se'n van extreure, precisament en aquesta jornada es va identificar com a repte de futur la necessitat de definir un conjunt bàsic d'indicadors que sigui d'utilitat als ajuntaments, el qual és precisament l'objectiu final d'aquest document.

Finalment, cal tenir en compte que el Servei de Salut Pública de la Diputació de Barcelona aposta de manera decidida per avançar en l'abordatge intersectorial i transversal de la salut. A aquest efecte, és destacable assenyalar que, en el marc de la **Taula per a la millora urbana**, a finals de 2010 es va constituir un grup de treball tècnic per fomentar entorns urbans saludables que ha donat lloc al projecte **Entorn urbà i salut**. Dins d'aquest projecte s'han elaborat i publicat diversos recursos que busquen contribuir a una incorporació de la perspectiva de la salut a través de les intervencions en l'entorn: *Guia en línia Entorn urbà i salut*, *Guia metodològica per a la incorporació de criteris de salut en els processos de transformació urbana amb participació ciutadana*, *Guia per incorporar la perspectiva de salut en els plans d'ordenació urbanística municipal*, entre d'altres.

1.3. Determinants de la salut

Cada vegada s'estén més el consens que la salut pública ha de tenir en compte els anomenats **determinants de la salut**, reconeixent que la millora de la salut i el benestar de les persones no es pot circumscriure només a les decisions i l'actuació en l'àmbit sanitari-assistencial, o si més no tal com aquest s'ha concebut tradicionalment.

Figura 1. Esquema dels determinants de la salut



Font: Diputació de Barcelona (2013)

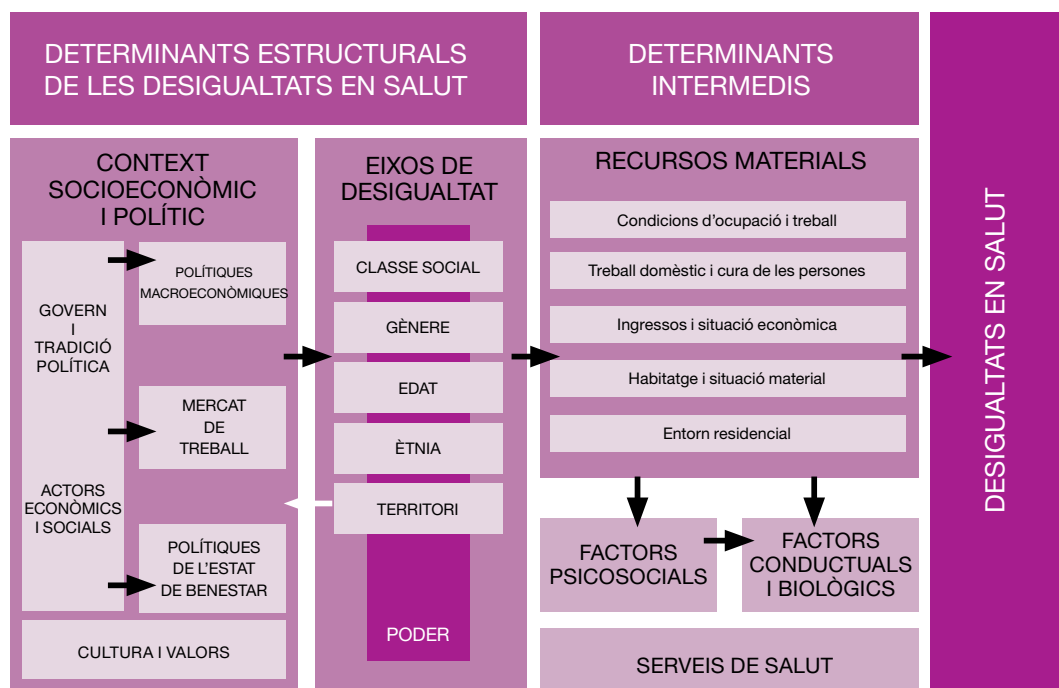
Els determinants de la salut són factors o variables que poden influir en la salut de les persones i que van des d'un estrat individual, amb alguns factors constitutius no modificables, fins a d'altres que fan referència a influències sobre les quals, d'una manera o altra, es pot incidir a partir de l'acció política.

Conceptualment, el model dels determinants de la salut s'acostuma a explicar amb l'esquema de la figura 1, en què aquests apareixen com a estrats concèntrics i on es fa palès el necessari enfocament holístic a l'hora de considerar la salut de les persones en totes les seves dimensions.

Tanmateix, recentment es posa un accent especial en les condicions socials com a factors que influeixen d'una manera molt important en l'estat de salut de les persones. Així doncs, de manera diferenciada a l'esquema anterior, cal destacar els anomenats **determinants socials de la salut**, que són circumstàncies que resulten de la distribució dels diners, el poder i els recursos a diferents àmbits, sobre les quals també es pot incidir a partir de l'acció política. Els desequilibris en aquesta distribució expliquen la major part de les desigualtats en salut, és a dir, les diferències injustes i evitables observades entre col·lectius diversos respecte a la situació de salut.

En la figura següent es representa l'esquema del model de determinants socials de la salut que s'empra per abordar les desigualtats en salut:

Figura 2. Esquema dels determinants socials de la salut



Font: Comissió de Determinants Socials de la Salut de l'OMS

Així, actuar per millorar la salut dels individus i de les poblacions significa actuar sobre el desenvolupament de polítiques públiques saludables, la creació de medis favorables, el reforç de l'acció comunitària, el reforç de les aptituds individuals i el reequilibri de les desigualtats socials, amb una progressiva reorientació dels serveis de salut que tingui en compte l'enfocament dels determinants.

1.4. Àmbit d'aplicació

El conjunt bàsic d'indicadors que es defineix en aquest document pretén ser una eina útil, principalment, per a dos instruments de planificació municipal que tenen una vinculació clara amb la salut pública:

- **Plans locals de salut:** document marc de planificació, ordenació o coordinació d'actuacions municipals en matèria de salut pública, promoció de la salut, protecció de la salut i salut comunitària. Normalment amb una vigència de 4 anys, són instruments transversals basats en l'estratègia de salut en totes les polítiques, és a dir, inclouen intervencions dels diferents departaments del consistori i altres organismes i entitats del municipi.
- **Plans d'ordenació urbanística municipal:** figura de planificació urbanística que generalment abasta un sol terme municipal (encara que també poden abastar-ne més d'un). La seva vigència és indefinida, i s'estableixen unes previsions temporals per executar-los que normalment abasten períodes de temps considerablement llargs. Correspon als plans d'ordenació urbanística municipal, com a mínim:
 - Classificar el sòl, amb la finalitat d'establir-ne el règim jurídic corresponent.
 - Definir el model d'implantació urbana i les determinacions per al desenvolupament urbanístic.
 - Definir l'estructura general de l'ordenació urbanística del territori i les pautes per desenvolupar-la.
 - Determinar les circumstàncies que poden produir-ne la modificació o revisió.

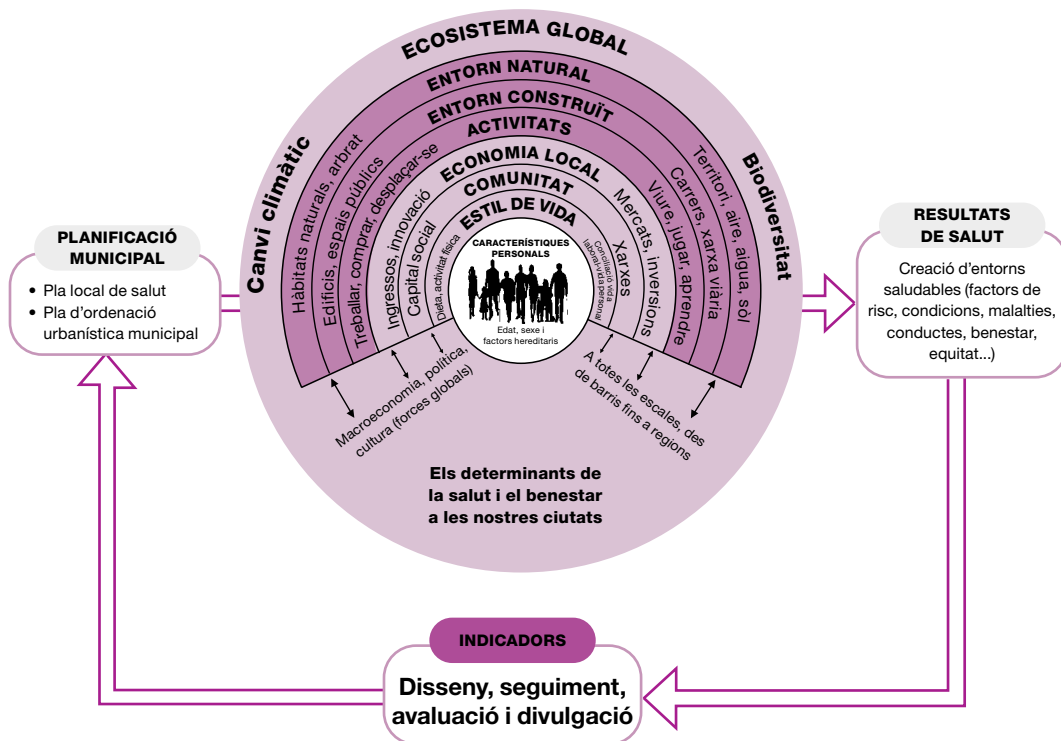
S'han prioritzat aquests dos instruments per la seva transcendència des de l'òptica de la salut, la qual es materialitza al llarg de les diferents etapes del seu cicle de desenvolupament. És a dir, el conjunt bàsic hauria de permetre permeabilitzar la perspectiva dels determinants de la salut en el disseny o l'elaboració d'aquests dos instruments (conèixer l'estat de salut i prioritzar actuacions), però també en el seguiment del seu desplegament (estudiar l'impacte sobre la salut de les intervencions), així com en l'avaluació dels resultats obtinguts quan es procedeix a revisar-los (redefinició de la planificació). Tot plegat també permetrà disposar d'informació d'interès en la divulgació, en qualsevol de les tres etapes indicades, que permeti comunicar

aquesta integració continuada de les qüestions de salut i els resultats que se'n des-
prenguin.

En qualsevol cas, malgrat que el conjunt bàsic s'orienta als PLS i els POUM, existeixen altres tipus d'instruments de planificació o gestió en què també seria convenient que progressivament s'adopti aquesta mirada i concepció transversal de la salut, com ara els plans de mobilitat urbana, els plans directors del verd urbà, els plans directors urbanístics, etc.

La figura següent representa, a grans trets, l'abast i l'objectiu dels treballs de definició d'aquest conjunt bàsic d'indicadors de salut local:

Figura 3. Resum esquemàtic de l'abast i els objectius del conjunt bàsic d'indicadors de salut local



Font: Diputació de Barcelona

2. Metodologia

Per poder definir el conjunt bàsic d'indicadors de salut local que es presenta en aquest document, s'han seguit els passos següents:

1. **Reunió d'inici amb l'equip de coordinació** (Servei de Salut Pública de la Diputació de Barcelona).
2. **Recopilació i revisió de la informació de partida**, anàlisi de tota la informació generada en el marc de l'actual sistema d'indicadors de salut local.
3. **Benchmarking inicial de possibles indicadors**, principalment a partir de les aportacions recollides en l'Expedició de dades x salut, així com els treballs duts a terme des d'altres serveis.
4. **Reunió de seguiment amb l'equip de coordinació** per a la concreció i l'ajust dels criteris de selecció dels indicadors.
5. **Anàlisi de la bateria d'indicadors** per tal de descartar aquells indicadors que no donaven compliment als criteris acordats i la identificació d'àmbits temàtics amb mancances.
6. **Trucades específiques amb organismes o entitats** per tal de contrastar-ne la validesa i resoldre dubtes.
7. **Constitució d'un grup expert** a partir de les persones rellevants identificades al llarg de l'encàrrec.
8. **Proposta preliminar del conjunt bàsic d'indicadors de salut local** i confecció d'una fitxa descriptiva de cadascun d'aquests indicadors.
9. **Reunió de seguiment amb l'equip de coordinació** per a la revisió conjunta de la proposta preliminar i per a la preparació de la sessió de validació amb el grup expert.
10. **Sessió de validació amb el grup expert**, amb la participació de 13 persones amb expertesa en diferents àmbits temàtics d'interès (vegeu [Annex](#)).
11. **Proposta definitiva de conjunt bàsic d'indicadors de salut local** i correccions i esmenes en les fitxes descriptives a partir de les aportacions recollides.

2.1. Criteris de selecció

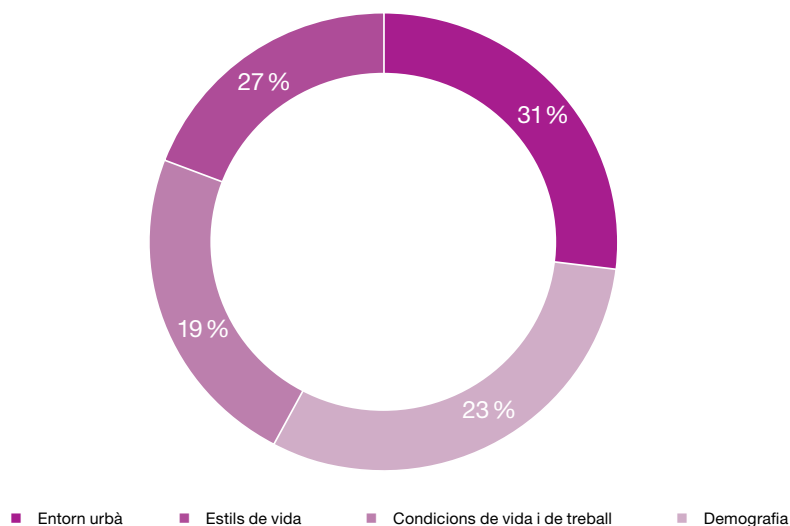
Els criteris de selecció considerats per a la confecció del conjunt bàsic d'indicadors són:

- Indicadors que responguin al model dels determinants de la salut.
- Indicadors sobre els quals es pugui incidir, d'una manera més o menys directa, mitjançant el planejament urbanístic municipal o la planificació local en salut.
- Indicadors sobre els quals existeixi una evidència científica suficient que els relacioni amb afectació en la salut.
- Indicadors per als quals es puguin obtenir les dades d'una manera directa o semi-directa i, per tant, que no requereixin càlculs per part dels ens locals o que, en cas que en requereixin, sigui un procediment senzill i a partir de dades existents.
- Indicadors per als quals es disposi de dades en l'àmbit local i per a tots els municipis de la província de Barcelona.
- Indicadors amb dades actualitzades (1-2 anys enrere) i amb actualització freqüent (màxim 2 anys).
- Indicadors accessibles, amb dades provinents de fonts de caràcter públic o oficial.

3. Proposta de conjunt bàsic d'indicadors

En aquest apartat es presenten els diferents indicadors que constitueixen el conjunt bàsic proposat. En total, consta de 25 indicadors distribuïts entre diversos àmbits de la manera següent:

Figura 4. Distribució temàtica dels indicadors inclosos en el conjunt bàsic



Font: Diputació de Barcelona

- **8 indicadors relacionats amb l'entorn urbà**, dels quals 2 corresponen a qualitat de l'aigua, 2 a qualitat de l'aire, 2 a canvi climàtic, 1 a qualitat urbana i 1 a seguretat viària.
- **5 indicadors relacionats amb estils de vida**, entre els quals 2 tenen relació amb les cures, 1 amb l'activitat física, 1 amb l'activitat física a més de la qualitat de l'aire i 1 amb les relacions socials.
- **5 indicadors de condicions de vida i treball**, dels quals 2 corresponen a la situació laboral, 2 a la situació socioeconòmica i 1 tant a la situació socioeconòmica com a l'habitatge.
- **7 indicadors relacionats amb paràmetres demogràfics**, dels quals 4 corresponen a components naturals de la dinàmica poblacional, 1 al component migratori i 2 a l'estructura d'edats de la població.

La taula següent recull el llistat d'indicadors inclosos en el conjunt bàsic:

Àmbit	Temàtica	Nom de l'indicador
Entorn urbà	Qualitat de l'aigua	Nombre d'incidències microbiològiques
Entorn urbà	Qualitat de l'aigua	Nombre d'incidències no microbiològiques
Entorn urbà	Qualitat de l'aire	Mitjana anual d'NO ₂
Entorn urbà	Qualitat de l'aire	Mitjana anual de PM ₁₀
Entorn urbà	Canvi climàtic	Nombre de dies d'onada de calor
Entorn urbà	Canvi climàtic	Nombre de dies d'onada de fred
Entorn urbà	Qualitat urbana	Zona verda per habitant
Entorn urbà	Seguretat viària	Taxa d'accidentalitat viària
Condicions de vida i treball	Situació socioeconòmica	Renda bruta familiar disponible
Condicions de vida i treball	Situació laboral	Taxa d'atur registrat
Condicions de vida i treball	Situació laboral	Taxa de temporalitat contractual
Condicions de vida i treball	Situació socioeconòmica	Taxa de cobertura de l'atur
Condicions de vida i treball	Situació socioeconòmica / Habitatge	Índex de dificultat d'accés al lloguer d'habitatges
Estils de vida	Activitat física / Qualitat de l'aire	Índex de motorització
Estils de vida	Activitat física	Nombre d'equipaments esportius
Estils de vida	Relacions socials	Nombre d'equipaments cívics
Estils de vida	Atenció a les persones	Nombre d'establiments i serveis d'atenció a la gent gran
Estils de vida	Atenció a les persones	Nombre d'entitats, serveis i establiments socials
Demografia	Component natural	Variació de la població
Demografia	Component natural	Creixement natural
Demografia	Component migratori	Saldo migratori
Demografia	Estructura per edats	Projeccions poblacionals IDESCAT per al 2033
Demografia	Estructura per edats	Índex d'envelliment
Demografia	Component natural	Taxa bruta de mortalitat
Demografia	Component natural	Taxa bruta de natalitat

Per a cadascun dels indicadors es desenvolupa una fitxa específica en què es detalla la informació necessària per tal de caracteritzar l'indicador i, alhora, donar pautes per a la seva interpretació.

A continuació es presenta el prototip de fitxa:

Nom de l'indicador	
Àmbit	Temàtica
Definició de l'indicador	
Metodologia de càlcul (si s'escau)	
Font	URL
Format	Unitats
Dades primàries de l'indicador	Temporalitat de les dades
Valor/s de referència	Institució o organisme que determina el valor
Utilitat i interpretació de l'indicador	
Comentaris o limitacions de l'indicador	

3.1. Indicadors d'entorn urbà

Nombre d'incidències microbiològiques	
Àmbit	Temàtica
Entorn urbà	Qualitat de l'aigua
Definició de l'indicador	
Nombre anual d'incidències en paràmetres microbiològics en l'aigua de consum humà	
Metodologia de càlcul (si s'escau)	
<p>Recompte del nombre anual d'incidències detectades en els paràmetres amb incidència sobre la qualitat microbiològica de l'aigua.</p> <p>Es consideren incidències les superacions dels valors paramètrics (valors límit de qualitat) establerts en la legislació vigent per als paràmetres microbiològics.</p>	
Paràmetre	Valor paramètric
<i>Escherichia coli</i>	0 NMP / 100 ml
Enterococs	0 NMP / 100 ml
<i>Clostridium perfringens</i> (incloses les espores)	0 UFC / 100 ml
Bacteris coliforms	0 NMP / 100 ml
Colònies a 22 °C	100 UFC / 1ml

Nombre d'incidències microbiològiques (cont.)	
Font	URL
<ul style="list-style-type: none"> Registres municipals de notificació d'incidències en analítiques 	En funció de cada municipi
Format	Unitats
Desconegut	Nombre
Dades primàries de l'indicador	Temporalitat de les dades
	Annual
Valor/s de referència	Institució o organisme que determina el valor
<ul style="list-style-type: none"> No s'haurien de superar els valors paramètrics establerts en la legislació vigent No existeix un nombre límit de superacions respecte als valors paramètrics 	<ul style="list-style-type: none"> Reial decret 902/2018, que modifica el Reial decret 140/2003, on s'estableixen els criteris sanitaris de la qualitat de l'aigua de consum humà
Utilitat i interpretació de l'indicador	
<p>Els municipis són responsables d'assegurar que l'aigua subministrada a través de qualsevol xarxa de distribució, cisterna o dipòsit mòbil, dins del seu àmbit territorial, sigui apta per al consum en el punt d'entrega al consumidor, és a dir, que sigui aigua saludable i neta.</p> <p>Cal tenir en compte que l'aigua pot actuar freqüentment com a vehicle de transmissió de microorganismes entèrics (bacteris), els quals habiten generalment als intestins dels animals i que en alguns casos poden causar malalties (com és el cas dels bacteris dels gèneres <i>Salmonella</i>, <i>Escherichia</i>, <i>Shigella</i> i <i>Yersinia</i>, entre d'altres). D'altra banda, l'aigua també pot contenir altres microorganismes, com paràsits, virus i fongs que poden provocar malalties a les persones que la consumeixen.</p> <p>A Catalunya, l'aigua es considera apta per al consum humà quan, entre d'altres, no conté cap tipus de microorganisme, paràsit o substància en una concentració que pugui suposar un perill per a la salut humana.</p> <p>Qualsevol incompliment dels valors paramètrics que s'estableixen en el marc normatiu vigent implica l'aplicació de les mesures correctores adients i una comprovació analítica de la seva correcció. En qualsevol cas, caldrà estudiar si es tracta d'incidents puntuals i aïllats o bé si existeix alguna mancança estructural que impedeix garantir la innocuïtat i la qualitat microbiològica de l'aigua que es distribueix i, en aquest cas, resoldre aquestes mancances:</p> <ul style="list-style-type: none"> Protecció i adequació sanitària de les captacions subterrànies Protecció i adequació sanitària de les captacions superficials Millora del tractament de l'aigua Millores dels dipòsits Millores de les conduccions d'aigua 	
Comentaris o limitacions de l'indicador	
<p>L'absència de microorganismes a l'aigua que provoquen malalties no determina per si sola que aquesta és potable i, per tant, segura per al consum humà. Altres factors, com la contaminació química, poden influir de manera complementària sobre les condicions òptimes per al seu consum.</p> <p>Val a dir que els municipis compten amb butlletins analítics dels laboratoris que tenen contractats per a l'autocontrol de les aigües de consum humà (sol·licitables a l'empresa gestora del servei, en cas contrari).</p>	

Nombre d'incidències no microbiològiques	
Àmbit	Temàtica
Entorn urbà	Qualitat de l'aigua
Definició de l'indicador	
Nombre anual d'incidències en paràmetres no microbiològics en l'aigua de consum humà	
Metodologia de càlcul (si s'escau)	
<p>Recompte del nombre anual d'incidències detectades en els paràmetres amb incidència sobre la qualitat fisicoquímica de l'aigua.</p> <p>Es consideren incidències les superacions dels valors paramètrics (valors límit de qualitat) establerts en la legislació vigent per als paràmetres fisicoquímics (en concret, vegeu Annex I B.1, B.2 i C del Reial decret 140/2003, de 7 de febrer, pel qual s'estableixen els criteris sanitaris de la qualitat de l'aigua de consum humà), així com els que tenen a veure amb el control de la radioactivitat (en concret, vegeu punt 1.8 de l'Annex X del Reial decret 314/2016).</p>	
Font	URL
<ul style="list-style-type: none"> Registres municipals de notificació d'incidències en analítiques 	En funció de cada municipi
Format	Unitats
Desconegut	Nombre
Dades primàries de l'indicador	Temporalitat de les dades
	Anual
Valor/s de referència	Institució o organisme que determina el valor
<ul style="list-style-type: none"> No s'haurien de superar els valors paramètrics establerts en la legislació vigent No existeix un nombre límit de superacions respecte als valors paramètrics 	<ul style="list-style-type: none"> Reial decret 902/2018, que modifica el Reial decret 140/2003, on s'estableixen els criteris sanitaris de la qualitat de l'aigua de consum humà
Utilitat i interpretació de l'indicador	
<p>En línia amb l'exposat per a l'indicador anterior, cal recordar que les altes concentracions de compostos químics presents a l'aigua, com pot ser el cas dels sulfats o el seleni, poden suposar un risc per a la salut de les persones que la consumeixen. En el cas concret dels nitrats, els quals tenen una presència important a les aigües de Catalunya, en gran part per la influència del sector ramader, poden provocar afeccions per a la salut com la metahemoglobinèmia i l'afectació de la glàndula tiroide, com també s'han descrit efectes cancerígens per compostos formats a partir de la seva presència.</p> <p>Així doncs, de manera anàloga al cas dels paràmetres microbiològics, caldrà analitzar la freqüència i la causalitat de les anomalies o les incidències detectades per tal de valorar la necessitat de dur a terme mesures o actuacions estructurals que permetin garantir la innocuïtat i la qualitat de l'aigua que es distribueix:</p> <ul style="list-style-type: none"> Incloure captacions o recursos hídrics alternatius (connexions en alta, proveïment amb cisternes d'aigua de consum, perforacions de pous profunds, etc.) Millora del tractament de l'aigua (millores tecnològiques al procés de potabilització a les ETAP) Millores dels dipòsits Millores de les conduccions d'aigua 	
Comentaris o limitacions de l'indicador	
L'absència o la baixa concentració d'aquests compostos fisicoquímics a l'aigua no determina per si sola la seva qualitat ni la seva aptitud per al consum, ja que existeixen altres factors que hi poden influir, com la presència de microorganismes.	

Mitjana anual d'NO ₂	
Àmbit	Temàtica
Entorn urbà	Qualitat de l'aire
Definició de l'indicador	
Mitjana de les concentracions de diòxid de nitrogen (NO ₂) enregistrades durant un any al punt de mesurament de referència	
Metodologia de càlcul (si s'escau)	
Es tracta d'un indicador d'obtenció directa. Els municipis que no disposen d'un punt de mesurament de la Xarxa de Vigilància i Previsió de la Contaminació Atmosfèrica de Catalunya (XVPAC) hauran de consultar les dades del punt de mesurament que els sigui de referència.	
Font	URL
<ul style="list-style-type: none"> Direcció General de Qualitat Ambiental i Canvi Climàtic (Departament de Territori i Sostenibilitat de la Generalitat de Catalunya) 	http://www.qualitatdelaire.cat/contaminant/cerca/6/0/16.html
Format	Unitats
Visualització web i descàrrega en format full de càlcul (XLS)	µg/m ³
Dades primàries de l'indicador	Temporalitat de les dades
Concentració anual mitjana	Anual
Valor/s de referència	Institució o organisme que determina el valor
<ul style="list-style-type: none"> Valor límit anual de protecció de la salut = 40 µg/m³ 	<ul style="list-style-type: none"> Directiva 2008/50/CE del Parlament Europeu i del Consell, de 21 de maig de 2008, relativa a la qualitat de l'aire ambient i a una atmosfera més neta a Europa Reial decret 39/2017, de 27 de gener, pel qual es modifica el Reial decret 102/2011, de 28 de gener, relatiu a la millora de la qualitat de l'aire Recomanacions de l'OMS (valors guia)
Utilitat i interpretació de l'indicador	
<p>Existeix una evidència científica robusta que associa la presència d'NO₂ a l'aire exterior amb diferents efectes adversos en la salut, incloent la reducció de l'esperança de vida (http://salutpublica.gencat.cat/ca/ambits/proteccio_salut/aire/Principals-contaminants/). Si bé s'han estudiat efectes sobre la salut associats a exposicions a curt termini, es considera que els impactes més perjudicials s'associen a exposicions a llarg termini.</p> <p>Per tant, en cas que el municipi superi el valor límit anual legislatiu, caldrà vetllar per la implementació de mesures efectives de reducció de la contaminació atmosfèrica. En qualsevol cas, és recomanable observar i analitzar l'evolució temporal d'aquest paràmetre (la font de dades indicada permet consultar els darrers 5 anys) per tal de conèixer la tendència a l'increment o a la disminució dels nivells del contaminant, més enllà de les fluctuacions que any a any aporten els condicionants diferents a la font d'emissió pròpiament dita. Especialment, caldrà detectar si es produeixen superacions sistemàtiques del valor límit anual de protecció de la salut.</p> <p>En general, la contribució més important als nivells d'immissió de NO₂ és la procedent de les emissions del transport terrestre (47 % de les emissions), el transport marítim (20 %) i la indústria (18 %). També s'assenyalen les fonts estacionàries on es produeixen processos de combustió de combustibles fòssils (calefacció i generació d'energia). No obstant això, caldria que el municipi recopilés més informació per identificar clarament les principals fonts d'emissió d'aquest tipus de contaminant i poder emprendre les accions més efectives.</p> <ul style="list-style-type: none"> Mesures de foment d'una mobilitat més sostenible: restriccions d'accés a vehicles motoritzats en zones urbanes, promoció de la mobilitat activa (a peu i en bicicleta) i del transport públic col·lectiu, millora de flotes de vehicles municipals, previsió de punts de recàrrega per a vehicles elèctrics... Mesures per al sector industrial i energètic Mesures de sensibilització ciutadana <p>Finalment, és important tenir en compte els grups de població més vulnerable pel que fa als efectes nocius d'aquest contaminant sobre la salut: persones amb malalties cardiorespiratòries, nadons, nens en edat preescolar, dones embarassades i persones grans. Tanmateix, hi ha una variabilitat individual a la contaminació atmosfèrica, per la qual cosa les persones vulnerables no constitueixen un grup homogeni de la població i els símptomes poden variar segons la persona.</p>	
Comentaris o limitacions de l'indicador	
<p>La implementació de mesures per reduir les emissions atmosfèriques contribueix a la millora general de la qualitat de l'aire, però no necessàriament es tradueix en una millora dels nivells d'immissió locals, ja que hi intervenen altres factors com ara les condicions de dispersió atmosfèrica dels contaminants.</p> <p>A banda de l'indicador proposat, es pot valorar la conveniència de calcular la proporció (%) de dies de l'any en què la mitjana de NO₂ supera el límit establert per l'OMS durant 24 h.</p>	

Mitjana anual de PM ₁₀	
Àmbit	Temàtica
Entorn urbà	Qualitat de l'aire
Definició de l'indicador	
Mitjana de les concentracions de material particulat (PM ₁₀) enregistrades durant un any al punt de mesurament de referència	
Metodologia de càlcul (si s'escau)	
Es tracta d'un indicador d'obtenció directa. Els municipis que no disposen d'un punt de mesurament de la Xarxa de Vigilància i Previsió de la Contaminació Atmosfèrica de Catalunya (XVPCA) hauran de consultar les dades del punt de mesurament que els sigui de referència.	
Font	URL
<ul style="list-style-type: none"> Direcció General de Qualitat Ambiental i Canvi Climàtic (Departament de Territori i Sostenibilitat de Catalunya) 	http://www.qualitatdelaire.cat/contaminant/cerca/8/0/16.html
Format	Unitats
Visualització web i descàrrega en format full de càlcul (XLS)	µg/m ³
Dades primàries de l'indicador	Temporalitat de les dades
Concentració anual mitjana	Anual
Valor/s de referència	Institució o organisme que determina el valor
<ul style="list-style-type: none"> Valor límit anual de protecció de la salut = 40 µg/m³ 	<ul style="list-style-type: none"> Directiva 2008/50/CE del Parlament Europeu i del Consell, de 21 de maig de 2008, relativa a la qualitat de l'aire ambient i a una atmosfera més neta a Europa Reial decret 39/2017, de 27 de gener, pel qual es modifica el Reial decret 102/2011, de 28 de gener, relatiu a la millora de la qualitat de l'aire Recomanacions de l'OMS (valors guia)
Utilitat i interpretació de l'indicador	
<p>Existeix una evidència científica robusta que associa la presència de PM₁₀ a l'aire exterior amb diferents efectes adversos en la salut, incloent la reducció de l'esperança de vida (http://salutpublica.gencat.cat/ca/ambits/proteccio_salut/aire/Principals-contaminants/). Si bé s'han estudiat efectes sobre la salut associats a exposicions a curt termini, es considera que els impactes més perjudicials s'associen a exposicions a llarg termini. Cal tenir en compte que, d'acord amb l'Agència Internacional de Recerca sobre el Càncer, les partícules en suspensió de l'aire són carcinògenes per als humans i, per tant, no existeixen exposicions innòcues a aquest contaminant. De fet, és rellevant tenir en compte la diferència significativa entre el valor límit anual legislatiu i el valor recomanat per l'OMS.</p> <p>De manera anàloga a l'indicador anterior, en cas que el municipi superi el valor límit anual legislatiu, caldrà vetllar per la implementació de mesures efectives de reducció de la contaminació atmosfèrica. Es recomana tenir present, també, el valor recomanat per l'OMS i prendre'l com a referència en termes de llindar que cal assolir. En qualsevol cas, és recomanable observar i analitzar l'evolució temporal d'aquest paràmetre (la font de dades indicada permet consultar els darrers 5 anys) per tal de conèixer la tendència a l'increment o el decrement dels nivells del contaminant, més enllà de les fluctuacions que any a any aporten els condicionants diferents a la font d'emissió pròpiament dita. Especialment, caldrà detectar si es produeixen superacions sistemàtiques del valor límit anual de protecció de la salut.</p> <p>En general, la contribució més important als nivells d'immissió de PM₁₀ és la procedent de les emissions del transport terrestre (46 % de les emissions), el transport marítim (22 %) i la indústria (20 %). Cal considerar, també, l'efecte derivat d'aportacions naturals de material particulat (principalment intrusions de pols sahariana). No obstant això, caldria que el municipi recopilés més informació per tal d'identificar clarament les principals fonts d'emissió d'aquest tipus de contaminant i poder emprendre les accions més efectives.</p> <ul style="list-style-type: none"> Mesures de foment d'una mobilitat més sostenible: restriccions d'accés a vehicles motoritzats en zones urbanes, promoció de la mobilitat activa (a peu i en bicicleta) i del transport públic col·lectiu, millora de flotes de vehicles municipals, previsió de punts de recàrrega per a vehicles elèctrics, etc. Mesures per al sector industrial i energètic Mesures de sensibilització ciutadana Altres mesures: control ambiental d'obres de construcció a la via pública <p>Finalment, és important tenir en compte els grups de població més vulnerable pel que fa als efectes nocius d'aquest contaminant sobre la salut: persones amb malalties cardiorespiratòries, nadons, nens en edat preescolar, dones embarassades i persones grans. Tanmateix, hi ha una variabilitat individual a la contaminació atmosfèrica, per la qual cosa les persones vulnerables no constitueixen un grup homogeni de la població i els símptomes poden variar segons la persona.</p>	
Comentaris o limitacions de l'indicador	
<p>Implementar mesures per reduir les emissions atmosfèriques contribueix a la millora general de la qualitat de l'aire, però no necessàriament es tradueix en una millora dels nivells d'immissió locals, ja que hi intervenen altres factors com ara les condicions de dispersió atmosfèrica de contaminants.</p> <p>A banda de l'indicador proposat, es pot valorar la conveniència de calcular la proporció (%) de dies de l'any en què la mitjana de PM₁₀ supera el llindar establert per l'OMS durant 24 h.</p>	

Nombre de dies d'onada de calor	
Àmbit	Temàtica
Entorn urbà	Canvi climàtic
Definició de l'indicador	
Nombre de dies en què es produeix una onada de calor a l'any	
Metodologia de càlcul (si s'escau)	
El Servei Meteorològic de Catalunya estableix que una onada de calor es produeix quan la temperatura es troba per sobre del valor de temperatura màxima marcat pel percentil 98 durant tres dies consecutius o més. El percentil 98 és el valor estadístic que indica que només el 2% de dies dels mesos d'estiu la temperatura màxima ha estat superior a aquest valor (el qual pren un valor diferent a cada municipi).	
Font	URL
<ul style="list-style-type: none"> Consulta activa al Servei Meteorològic de Catalunya 	https://www.meteo.cat/wpweb/serveis/formularis/peticio-dinformes-i-dades-meteorologiques/
Format	Unitats
Format PDF	Nombre
Dades primàries de l'indicador	Temporalitat de les dades
Nombre de dies d'onada de calor	Anual
Valor/s de referència	Institució o organisme que determina el valor
Utilitat i interpretació de l'indicador	
<p>A Catalunya, les onades de calor provoquen els principals efectes directes del canvi climàtic en salut, amb augments del nombre de defuncions i hospitalitzacions de més d'un 20%, majoritàriament entre les persones grans i aquelles amb patologies prèvies. En el futur s'espera que el nombre de morts a causa de la calor creixi de manera significativa a Catalunya, tant per l'augment de les temperatures com per l'envelliment de la població.</p> <p>Les onades de calor tenen una afectació directa sobre la salut de les persones, especialment sobre els nadons, infants, gent gran i persones amb malalties cròniques.</p> <p>L'efecte que produeixen sobre el cos és una pèrdua de líquids i sals minerals vitals per a l'organisme humà, que si no es reposen de manera continuada, poden provocar una elevació de la temperatura corporal fins a nivells perillosos per a la salut, com ara un cop de calor o hipertèrmia, situació que requereix una atenció mèdica immediata.</p>	
Comentaris o limitacions de l'indicador	
<p>Cal tenir en compte que l'indicador per si sol no contempla l'afectació produïda per les altes temperatures sobre la salut de les persones, com el nombre de persones afectades o mortes per cops de calor.</p> <p>A més a més, cal tenir molt present que l'afectació de la temperatura sobre la salut no és només en episodis extrems, tal com recull l'indicador, sinó també en dies d'elevada temperatura (independentment de la superació del llindar de normalitat que marca el percentil considerat). Addicionalment, l'afectació de la temperatura sobre la salut no depèn dels dies consecutius en què es manifesti sinó que, <i>per se</i>, ja és un factor de risc.</p>	

Nombre de dies d'onada de fred	
Àmbit	Temàtica
Entorn urbà	Canvi climàtic
Definició de l'indicador	
Nombre de dies en què es produeix una onada de fred a l'any	
Metodologia de càlcul (si s'escau)	
El Servei Meteorològic de Catalunya estableix que una onada de fred es produeix quan la temperatura es troba per sota del valor de temperatura mínima marcat pel percentil 2 durant tres dies consecutius o més. El percentil 2 és el valor estadístic que deixa per sota el 2% de les temperatures mínimes diàries més baixes de la sèrie estudiada (aquest pren un valor diferent a cada municipi).	
Font	URL
<ul style="list-style-type: none"> Consulta activa al Servei Meteorològic de Catalunya 	https://www.meteo.cat/wpweb/serveis/formularis/peticio-dinformes-i-dades-meteorologiques/
Format	Unitats
Format PDF	Nombre
Dades primàries de l'indicador	Temporalitat de les dades
Nombre de dies d'onada de fred	Annual
Valor/s de referència	Institució o organisme que determina el valor
Utilitat i interpretació de l'indicador	
<p>Les onades de fred poden provocar l'exposició prolongada a temperatures notablement més baixes de l'habitual, afavorint l'aparició d'algunes malalties i accidents relacionats amb la climatologia que poden suposar cert risc. Les baixes temperatures poden afectar el bon funcionament de l'organisme en general, quan aquest no té suficient capacitat per combatre la pèrdua de calor, i poden arribar a produir-se situacions d'hipotèrmia (quan la temperatura corporal disminueix dels 37 °C habituals a menys de 35 °C).</p> <p>Les persones que més probabilitats tenen de patir hipotèrmia són els nadons, els infants, la gent gran i les que pateixen malalties cròniques, especialment aquelles que tenen problemes circulatoris o cardíacs.</p>	
Comentaris o limitacions de l'indicador	
L'indicador per si sol no contempla l'afectació produïda per les baixes temperatures sobre la salut de les persones, com el nombre de persones afectades o mortes per hipotèrmia o malalties derivades de l'exposició al fred.	

Zona verda per habitant	
Àmbit	Temàtica
Entorn urbà	Qualitat urbana
Definició de l'indicador	
Superfície (en m ²) d'espais lliures i zones verdes previstes en el planejament vigent per habitant	
Metodologia de càlcul (si s'escau)	
Es tracta d'un indicador d'obtenció directa. Dins del conjunt de dades, correspon a l'indicador amb codi <i>19_Zverdes_habt</i> .	
Font	URL
<ul style="list-style-type: none"> Mapa Urbanístic de Catalunya (Departament de Territori i Sostenibilitat de la Generalitat de Catalunya) 	https://analisi.transparenciacatalunya.cat/Urbanisme-infraestructures/Dades-del-mapa-urban-istic-de-Catalunya/epsm-zskb
Format	Unitats
Visualització web i descàrrega en diferents formats (CSV, JSON, RDF, RSS, TSV i XML)	m ² /habitant
Dades primàries de l'indicador	Temporalitat de les dades
<ul style="list-style-type: none"> Superfície d'espais lliures i zones verdes (m²) Població (habitants) 	Anualment (en funció del planejament urbanístic aprovat definitivament a cada municipi)
Valor/s de referència	Institució o organisme que determina el valor
<ul style="list-style-type: none"> Relació mínima = 10-15 m²/habitant Relació preferible = 15-20 m²/habitant 	<ul style="list-style-type: none"> Recomanacions de l'OMS
Utilitat i interpretació de l'indicador	
<p>Viure a prop de zones verdes disminueix el risc de mort prematura per qualsevol causa i, a més a més, es relaciona amb nombrosos beneficis sobre la salut (reducció de l'estrès, millora de la salut mental, disminució del risc de malalties cardiovasculars, síndrome metabòlica, etc.), a banda de fomentar la cohesió social.</p> <p>Els municipis que es trobin per sota dels valors indicats, especialment si és per sota del llindar mínim, haurien d'apostar per intervencions urbanes que permetin incrementar els espais verds com a estratègia per millorar la salut pública. Preferentment, caldria prioritzar aquelles actuacions que permetin incrementar els espais verds en zones amb major déficit i, per tant, és d'elevat interès poder disposar de cartografia actualitzada d'aquestes zones verdes. També cal apostar perquè aquestes zones (especialment quan es tracta de zones tipus parc) siguin accessibles i estiguin connectades amb els principals nodes del municipi mitjançant itineraris per a modes més sostenibles (a peu, en bicicleta i en transport públic). Finalment, caldria assegurar la naturalització de tots aquests espais.</p>	
Comentaris o limitacions de l'indicador	
<p>L'indicador comptabilitza la quantitat de zona verda prevista en el planejament i, per tant, pot incloure espais amb aquesta qualificació però que presentin poca naturalització i, alhora, hi poden haver altres espais naturalitzats dins del teixit urbà que no queden inclosos dins del còmput perquè urbanísticament no tenen aquesta consideració. A més a més, l'indicador no permet analitzar qüestions relatives a la proximitat o l'accessibilitat a aquests espais, ja que només és un còmput total.</p> <p>Per altra banda, les actuacions per a l'increment del verd urbà reverteixen sinèrgicament en altres àmbits d'interès, com ara la millora de la biodiversitat, l'absorció de contaminació atmosfèrica i acústica o l'adaptació als efectes del canvi climàtic.</p>	

Taxa d'accidentalitat viària	
Àmbit	Temàtica
Entorn urbà	Seguretat viària
Definició de l'indicador	
Relació entre el nombre anual d'accidents de trànsit amb persones mortes o ferides de gravetat i el nombre total d'accidents de trànsit ocorreguts.	
Metodologia de càlcul (si s'escau)	
Relació (quocient) entre: <ul style="list-style-type: none"> • Recompte del nombre de sinistres de trànsit que han resultat en persones mortes o ferides de gravetat a partir del registre d'accidentalitat viària. Dins del conjunt de dades, cal aplicar filtres per any (<i>Any</i>) i municipi (<i>nomMun</i>) en qüestió i sumar els valors dels indicadors corresponents al nombre de persones mortes en l'accident (<i>F_MORTS</i>) i el nombre de víctimes greus (<i>F_FERITS_GREUS</i>). • Recompte del nombre de sinistres de trànsit totals. Dins del conjunt de dades, cal aplicar filtres per any (<i>Any</i>) i municipi (<i>nomMun</i>) en qüestió i fer un recompte del nombre total de files. 	
Font	URL
<ul style="list-style-type: none"> • Departament d'Interior de la Generalitat de Catalunya. Servei Català de Trànsit. Consulta a partir del Portal de dades obertes de la Generalitat de Catalunya 	https://analisi.transparenciacatalunya.cat/Transport/Accidents-de-tr-nsit-amb-morts-o-ferits-greus-a-Ca/rmgc-ncpb
Format	Unitats
Visualització web i descàrrega en diferents formats (CSV, JSON, RDF, RSS, TSV i XML)	Nombre
Dades primàries de l'indicador	Temporalitat de les dades
<ul style="list-style-type: none"> • Nombre d'accidents • Nombre de víctimes mortals • Nombre de ferits greus 	Anual
Valor/s de referència	Institució o organisme que determina el valor
<ul style="list-style-type: none"> • Reducció del 50 % de víctimes mortals l'any 2020 respecte al 2010 • Reducció del 40 % de ferits greus produïts l'any 2020 respecte al 2010 	<ul style="list-style-type: none"> • European Road Safety Action Programme 2011-2020 • Pla estratègic de seguretat viària 2014-2020
Utilitat i interpretació de l'indicador	
El nombre de persones mortes o ferides greus en accidents de trànsit pot ser un indicador del nivell de seguretat viària d'un municipi o d'una regió concreta.	
Per a la interpretació d'aquest indicador, es recomana analitzar l'evolució temporal de l'accidentalitat per tal d'observar si s'està tendint a l'augment o a la disminució de la potencial sinistralitat. A partir d'aquestes dades, caldrà identificar els factors que han influït o propiciat els accidents de gravetat, per tal de conèixer-ne amb la major exactitud possible les causes i poder-hi actuar.	
En concret, es recomana tenir en compte polítiques públiques adreçades a la seguretat viària, bé sigui mitjançant campanyes de prevenció i educació/formació viària, o bé amb mesures físiques de millora de les condicions de seguretat en la xarxa viària.	
Comentaris o limitacions de l'indicador	
Cal tenir en compte que la seguretat viària està influïda per diversos factors que poden actuar de manera sinèrgica (normativa, estat de les infraestructures, condicions dels automòbils, aspectes culturals i demogràfics, meteorologia...), per la qual cosa caldrà abordar aquest repte des d'una perspectiva holística.	

3.2. Indicadors de condicions de vida i de treball

Renda bruta familiar disponible	
Àmbit	Temàtica
Condicions de vida i de treball	Situació socioeconòmica
Definició de l'indicador	
<p>La renda bruta familiar disponible (RBF) és la macromagnitud que mesura els ingressos de què disposen els residents d'un territori per destinar-los al consum o a l'estalvi. Es calcula com la diferència entre els recursos (remuneració d'assalariats, excedent brut d'explotació, prestacions socials, rendes de la propietat i altres transferències corrents) i els usos (impostos corrents sobre la renda i el patrimoni, cotitzacions socials netes, rendes de la propietat i altres transferències corrents).</p>	
Metodologia de càlcul (si s'escau)	
Es tracta d'un indicador d'obtenció directa	
Font	URL
<ul style="list-style-type: none"> HERMES, Informació Estadística Local de la Diputació de Barcelona 	https://www.diba.cat/hg2/presentaciomun.asp?prid=1228
Format	Unitats
Visualització web i descàrrega en format full de càlcul (XLS)	Milers d'euros
Dades primàries de l'indicador	Temporalitat de les dades
<ul style="list-style-type: none"> Euros per habitant 	Annual
Valor/s de referència	Institució o organisme que determina el valor
<ul style="list-style-type: none"> No existeix un valor límit. La mitjana de renda familiar disponible bruta per al conjunt de la província de Barcelona és de 19.043 €/habitant (2019) 	
Utilitat i interpretació de l'indicador	
<p>Es tracta d'un indicador de benestar econòmic, en l'àmbit domèstic, representatiu de la capacitat econòmica efectiva i disponible d'una població. Així doncs, té relació amb la disponibilitat econòmica per mantenir o millorar el benestar mitjançant el consum de béns i serveis.</p> <p>Aquesta capacitat econòmica per a despeses i estalvi incideix en nombroses decisions relacionades amb la salut (despeses relacionades amb l'habitatge, l'alimentació...). Es coneix que la pèrdua de poder adquisitiu de les famílies i l'empobriment sobtat, si sobrepassa un límit crític, té un impacte immediat i a major termini sobre la salut.</p> <p>En general, les anàlisis factorials de la renda indiquen que la principal font d'ingressos de la majoria de les llars són els salaris, mentre que les rendes del capital es mantenen concentrades en determinats col·lectius de persones. En termes d'interpretació del valor de RFDB, la situació de pobresa referida a desavantatge econòmic té una dimensió relativa i, per tant, serà especialment important detectar aquells col·lectius o persones que es troben per sota del que es pot considerar un nivell de vida mitjà en la societat on resideix.</p> <p><i>A priori</i>, com més alta és la renda familiar disponible bruta d'un municipi, s'espera un major grau de benestar de la seva població, sobretot pel que fa a l'àmbit laboral i la capacitat adquisitiva dels seus habitants. En aquest sentit, una capacitat adquisitiva restringida pot comprometre la cobertura de les necessitats bàsiques (inclosa l'alimentació) i implicar una pitjor salut a curt i llarg termini.</p> <p>A més a més, la RFDB també està influïda per l'activitat de l'Administració pública mitjançant els impostos i les prestacions socials.</p>	
Comentaris o limitacions de l'indicador	
<p>Val a dir que la xifra en l'àmbit municipal pot emascarar diferències en ingressos i despeses fixes de les llars corresponents a diferents grups socials o estrats de renda (qüestions relatives a la distribució d'aquesta renda disponible).</p>	

Taxa d'atur registrat	
Àmbit	Temàtica
Condicions de vida i de treball	Situació laboral
Definició de l'indicador	
Relació entre la població desocupada registrada i la població activa local	
Metodologia de càlcul (si s'escau)	
Es tracta d'un indicador d'obtenció directa	
Font	URL
<ul style="list-style-type: none"> Observatori del Treball i Model Productiu 	https://observatoritreball.gencat.cat/ca/ambits_tematics/mercat_de_treball/atur_registrat_i_demandes_ocupacio/atur_registrat_demandes_ocupacio/atur-comarques-i-municipis/
Format	Unitats
Visualització web i descàrrega en format PDF	%
Dades primàries de l'indicador	Temporalitat de les dades
<ul style="list-style-type: none"> Població desocupada (habitants) Població activa (habitants) 	Mensual
Valor/s de referència	Institució o organisme que determina el valor
<ul style="list-style-type: none"> La taxa d'atur registrada per al conjunt de la província de Barcelona és del 10,41 % (2020) 	
Utilitat i interpretació de l'indicador	
<p>La taxa d'atur registrat és una de les variables sintètiques més característica de l'atur en el mercat de treball. Existeixen nombrosos estudis que relacionen les situacions de desocupació laboral amb major incidència de problemes de salut mental i amb un empitjorament general del benestar emocional. A banda, l'ocupació és també un condicionant del risc de pobresa, en tant que incideix en la reducció dels pressupostos individuals i familiars per necessitats bàsiques i s'associa amb una pitjor salut a curt i llarg termini. En general, els col·lectius que presenten pitjor salut percebuda són les persones a l'atur.</p> <p>Si bé no es disposa d'un valor de referència, per a la interpretació d'aquest indicador es recomana comparar amb valors de territoris propers, tant en l'àmbit municipal com comarcal, per tal de situar i poder relativitzar-ne el valor. També és interessant poder observar la tendència de l'indicador en els darrers anys, per tal de poder correlacionar-ho amb episodis o fets que hi estiguin incidint de manera més directa.</p> <p>En cas que es detecti una taxa d'atur registrat comparativament alta, les actuacions per incidir sobre aquest indicador passen per solucions d'ocupabilitat i inclusió des de la dimensió laboral.</p>	
Comentaris o limitacions de l'indicador	
<p>Si bé l'indicador proposat no ofereix aquesta mena d'informació, es considera rellevant apuntar que determinats estudis assenyalen que la desocupació de llarga durada té un efecte important en la salut.</p>	

Taxa de temporalitat contractual	
Àmbit	Temàtica
Condicions de vida i de treball	Situació laboral
Definició de l'indicador	
Relació entre les contractacions temporals respecte al total de contractes	
Metodologia de càlcul (si s'escau)	
Relació entre el sumatori de la contractació en la modalitat de durada determinada (obra i servei, eventuais circumstàncies de producció, interinitat, temporals bonificats minusvàlids, inserció, relleu, jubilació parcial, substitució per jubilació als 64 anys, en pràctiques, de formació i altres) respecte a la població ocupada total.	
Font	URL
<ul style="list-style-type: none"> Departament d'Empresa i Ocupació. Consulta a partir del portal HERMES, Informació Estadística Local de la Diputació de Barcelona 	https://www.diba.cat/hg2/presentaciomun.asp?prid=1416
Format	Unitats
Visualització web i descàrrega en format full de càlcul (XLS)	
Dades primàries de l'indicador	Temporalitat de les dades
<ul style="list-style-type: none"> Contractació de tipus temporal (habitants) Població ocupada (habitants) 	Mensual
Valor/s de referència	Institució o organisme que determina el valor
<ul style="list-style-type: none"> La taxa de temporalitat contractual per al conjunt de la província de Barcelona és del 87,36% (desembre 2020) 	
Utilitat i interpretació de l'indicador	
<p>A banda de l'atur, la continuïtat de l'ocupació, lligada a la inestabilitat laboral, també és un condicionant conegut del risc de pobresa i, en línia amb l'exposat anteriorment, relacionat amb la salut. En general, s'associa també amb una pitjor salut mental i benestar emocional, principalment associat a qüestions d'estrès i inseguretat.</p> <p>De nou, en aquest cas no es disposa d'un valor de referència i, per a la interpretació d'aquest indicador, es recomana comparar amb valors de territoris propers, tant en l'àmbit municipal com comarcal, per tal de situar i poder relativitzar-ne el valor.</p> <p>En cas que es detecti una taxa de temporalitat contractual comparativament elevada, les actuacions per incidir sobre aquest indicador passen per afavorir l'ocupació indefinida.</p>	
Comentaris o limitacions de l'indicador	
En conjunt, la precarietat laboral (que, entre d'altres, inclou la temporalitat contractual) és un determinant de salut de primer ordre.	

Taxa de cobertura de l'atur	
Àmbit	Temàtica
Condicions de vida i de treball	Situació socioeconòmica
Definició de l'indicador	
Relació entre la població aturada registrada amb prestació o subsidi i la població aturada registrada total	
Metodologia de càlcul (si s'escau)	
Relació entre el sumatori de beneficiaris de prestacions per desocupació respecte a la població aturada registrada total	
Font	URL
<ul style="list-style-type: none"> Departament d'Empresa i Ocupació. Consulta a partir del portal HERMES, Informació Estadística Local de la Diputació de Barcelona 	https://www.diba.cat/hg2/presentaciomun.asp?prid=1327
Format	Unitats
Visualització web i descàrrega en format full de càlcul (XLS)	
Dades primàries de l'indicador	Temporalitat de les dades
<ul style="list-style-type: none"> Beneficiaris de prestacions per desocupació (habitants) Població aturada registrada (habitants) 	Mensual
Valor/s de referència	Institució o organisme que determina el valor
<ul style="list-style-type: none"> La taxa de cobertura de l'atur per al conjunt de la província de Barcelona és de 0,68 (setembre 2020) 	
Utilitat i interpretació de l'indicador	
<p>La taxa de cobertura de les prestacions de desocupació s'inclou com un dels indicadors de benestar i progrés social. Aquest indicador recull, de manera indirecta, quina proporció de la població aturada no està cobrant cap mena de prestació i, per tant, té uns ingressos econòmics limitats.</p> <p>Idealment caldria que aquest indicador tendís a 1, en el sentit de comptar amb unes prestacions per desocupació que donessin cobertura a tota la població aturada, permetent-los tenir un ingrés mínim i una certa protecció econòmica.</p>	
Comentaris o limitacions de l'indicador	
Sense comentaris o limitacions.	

Índex de dificultat d'accés al lloguer d'habitatges	
Àmbit	Temàtica
Condicions de vida i de treball	Situació socioeconòmica / Habitatge
Definició de l'indicador	
Relació entre la mitjana del preu anual del lloguer i la renda bruta familiar	
Metodologia de càlcul (si s'escau)	
Es tracta d'un indicador d'obtenció directa	
Font	URL
<ul style="list-style-type: none"> Observatori Local d'Habitatge de la Diputació de Barcelona 	https://media.diba.cat/diba/indicadors-habitatge/index.html
Format	Unitats
Visualització web i descàrrega en format full de càlcul (CSV)	
Dades primàries de l'indicador	Temporalitat de les dades
<ul style="list-style-type: none"> Preu anual del lloguer Renda bruta familiar disponible 	Anual
Valor/s de referència	Institució o organisme que determina el valor
<ul style="list-style-type: none"> L'índex de dificultat d'accés al lloguer d'habitatges per al conjunt de la província de Barcelona és de 42,85 	
Utilitat i interpretació de l'indicador	
<p>Les dificultats de pagament i el risc de pèrdua de l'habitatge per raons econòmiques, però també jurídiques (durada o absència dels contractes de lloguer), poden repercutir negativament sobre la salut, per l'estrès que generen i perquè poden dificultar cobrir altres necessitats bàsiques. A més a més, es coneix que l'impacte sobre la salut mental i física de les persones és diferent segons els diversos eixos de desigualtats (com la classe social, el gènere, l'edat i l'origen ètnic).</p> <p>Per a la interpretació d'aquest indicador, que fa referència a l'esforç econòmic que suposa el lloguer, cal tenir en compte que els valors extrems poden conduir a problemes de subsistència familiar i d'exclusió social residencial. Existeixen diferents situacions d'exclusió residencial (sense sostre, sense habitatge, habitatge insegur o habitatge inadequat) però, en qualsevol cas, constitueixen formes de privació del dret a un habitatge digne.</p> <p>Des del municipi, en la mesura del possible, caldria actuar per revertir les dificultats d'accés a l'habitatge, principalment afavorint la generació d'habitatge de protecció oficial, posant en marxa serveis d'habitatge, fomentant o donant a conèixer els contractes de masoveria urbana o les cooperatives d'habitatge... tot plegat tenint en compte diferents règims de protecció en funció dels ingressos econòmics dels adquirents.</p> <p>D'entre els col·lectius a tenir en compte especialment cal destacar el jovent i les persones o les famílies amb rendes baixes o molt baixes.</p>	
Comentaris o limitacions de l'indicador	
L'indicador no recull qüestions relatives a l'habitabilitat de l'habitatge, que fa referència a ítems diversos (ventilació, humitats, fred/calor, plagues, llum natural...) amb una relació rellevant amb la salut.	

3.3. Indicadors d'estils de vida

Índex de motorització	
Àmbit	Temàtica
Estils de vida	Activitat física i qualitat de l'aire
Definició de l'indicador	
Nombre de turismes per cada 1.000 habitants	
Metodologia de càlcul (si s'escau)	
Es tracta d'un indicador d'obtenció directa	
Font	URL
<ul style="list-style-type: none"> Institut d'Estadística de Catalunya en base a dades de l'Institut Català per al Desenvolupament del Transport. Consulta a partir del portal HERMES, Informació Estadística Local de la Diputació de Barcelona 	https://www.diba.cat/hg2/presentacio.asp?prid=872
Format	Unitats
Visualització web i descàrrega en format full de càlcul (XLS)	Turismes/1.000 habitants
Dades primàries de l'indicador	Temporalitat de les dades
<ul style="list-style-type: none"> Turismes (nombre) Població (habitants) 	Annual
Valor/s de referència	Institució o organisme que determina el valor
<ul style="list-style-type: none"> No existeix un valor límit. La mitjana de la província de Barcelona = 441,52 turismes/1.000 habitants 	
Utilitat i interpretació de l'indicador	
<p>Es tracta d'un indicador que permet, de manera indirecta, observar canvis en els patrons de mobilitat del municipi, en el sentit d'un viratge cap a modes més sostenibles o cap a un ús més racional del vehicle privat motoritzat, sempre i quan se n'analitzi l'evolució (la qual es pot consultar amb la font de dades indicada).</p> <p>Cal tenir en compte que el patró de mobilitat imperant, amb un protagonisme important del vehicle privat, té associades nombroses externalitats que tenen a veure amb la salut humana (empitjorament de la qualitat de l'aire, contribució al canvi climàtic, accidentalitat, ocupació d'espai públic, mobilitat sedentària...).</p> <p>En municipis en què es desincentivi l'ús del vehicle privat motoritzat (regulació d'aparcament, restriccions de circulació en determinades zones...) i, per contra, es facilitin i s'afavoreixin els desplaçaments en modes més sostenibles (especialment els modes no motoritzats, com anar a peu o en bicicleta, però també el transport públic col·lectiu), pot reduir-se, indirectament, la necessitat de tinença de vehicle privat motoritzat, tenint en compte l'evolució dels sistemes de cotxe compartit o cotxe multiusuari i, en general, de l'anomenada mobilitat a demanda.</p>	
Comentaris o limitacions de l'indicador	
<p>L'índex de motorització no reflecteix, necessàriament, el patró de mobilitat, ja que no és un indicador d'ús sinó de tinença. Aquest indicador s'ha seleccionat com a alternativa amb dades disponibles, tenint en compte que l'indicador òptim seria el repartiment modal i, més concretament, la quota modal en modes no motoritzats (anar a peu i en bicicleta). Els modes de desplaçament no motoritzats permeten una mobilitat activa i, per tant, constitueixen una forma d'activitat física.</p> <p>D'altra banda, la DGT disposa de dades del parc de vehicles per municipis que permeten comprovar el nombre de vehicles de cada categoria (ciclomotors, turismes, camions, etc.) i l'antiguitat d'aquests, la qual cosa permet relacionar-ho amb el nivell de renda del municipi i amb la qualitat de l'aire.</p>	

Nombre d'equipaments esportius	
Àmbit	Temàtica
Estils de vida	Activitat física
Definició de l'indicador	
Nombre d'instal·lacions esportives	
Metodologia de càlcul (si s'escau)	
Es tracta d'un indicador d'obtenció directa. Dins del conjunt de dades, correspon a l'indicador amb codi <i>Instal·lacions</i> .	
Font	URL
<ul style="list-style-type: none"> Cens d'equipaments esportius de Catalunya. Consulta a partir del Portal de dades obertes de la Generalitat de Catalunya 	https://analisi.transparenciacatalunya.cat/Esport/Espais-esportius-i-complementaris-censats-per-muni/v99k-i424
Format	Unitats
Visualització web i descàrrega en diferents formats (CSV, JSON, RDF, RSS, TSV i XML)	Nombre
Dades primàries de l'indicador	Temporalitat de les dades
	Anual
Valor/s de referència	Institució o organisme que determina el valor
Utilitat i interpretació de l'indicador	
<p>Les instal·lacions i els equipaments de tipus esportiu són espais destinats a la pràctica d'activitat físicoesportiva, la qual esdevé un hàbit estretament lligat amb la salut. També conformen infraestructures que una societat necessita per millorar la seva qualitat de vida i facilitar una utilització adequada del lleure, del qual l'activitat físicoesportiva és un dels principals components.</p> <p>Si bé no existeix un valor de referència quant a dotació, sí que comptem amb el Pla Director d'Instal·lacions i Equipaments Esportius de Catalunya (PIEC), que fixa les necessitats mínimes i determina les prioritats per assolir l'equilibri territorial pel que fa als equipaments esportius bàsics, i per altra banda, estableix les directrius que permetran, als municipis i altres entitats, determinar les seves pròpies necessitats i completar les establertes com a bàsiques per a tot el territori. Així doncs, atenent a les previsions del PIEC i a la dotació al municipi, es podrà valorar la necessitat i la conveniència de reservar sòls per a aquesta tipologia d'equipaments (des del planejament urbanístic) o bé proposar altres tipus d'actuacions que no requereixin la part urbanística i que hi puguin incidir.</p> <p>En qualsevol cas, es recomana impulsar polítiques locals per a la promoció de la utilització d'aquests espais, així com d'altres espais del municipi que, tot i no tenir la consideració d'equipaments esportius, puguin ser aptes per a la pràctica esportiva, especialment si són en l'entorn natural, per al qual s'han demostrat nombrosos beneficis sobre la salut. Així doncs, es recomanen iniciatives com els itineraris saludables o els parcs esportius saludables.</p>	
Comentaris o limitacions de l'indicador	
<p>Cal tenir en compte que l'indicador fa referència únicament a la qüestió dotacional. Es considera que una dada interessant, no disponible en format obert, és el grau d'ús o d'activitat en aquests equipaments, en tant que la disponibilitat d'equipaments per si mateixa no té relació directa amb els beneficis de salut que aporta l'activitat física que s'hi duu a terme. Seria convenient disposar del nombre de persones inscrites en els equipaments esportius.</p> <p>Es podria complementar aquest indicador amb dades de freqüentació o amb enquestes relatives a la pràctica d'esport per part de la població. Seria molt interessant poder recollir quins són els grups que estan participant en aquest tipus d'espais que fomenten relacions socials per tal de poder intervenir en aquells que no ho estan fent i conèixer-ne les causes. Aquest tipus d'entrevistes es podrien fer cada dos anys, i potser es podrien incorporar les preguntes amb relació a aquests temes a altres enquestes que ja s'estiguin duent a terme en el municipi.</p> <p>A banda, no necessàriament tots els municipis han de comptar amb instal·lacions d'aquesta tipologia ja que, per una banda, existeixen equipaments d'àmbit supramunicipal en els municipis més adients que donen cobertura a un àmbit territorial major i, per una altra, la pràctica d'activitat física no es restringeix estrictament a aquests espais.</p>	

Nombre d'equipaments cívics	
Àmbit	Temàtica
Estils de vida	Relacions socials
Definició de l'indicador	
Nombre d'equipaments cívics per municipi	
Metodologia de càlcul (si s'escau)	
Recompte del nombre d'equipaments considerats com a cívics. Dins del conjunt de dades, cal aplicar filtre per municipi (<i>Població</i>) i sumar els valors dels indicadors corresponents als centres amb categoria d'equipaments cívics (<i>Categoria</i>).	
Font	URL
<ul style="list-style-type: none"> • Departament de Vicepresidència i Economia i Hisenda de la Generalitat de Catalunya • Consulta a partir del Portal de dades obertes de la Generalitat de Catalunya 	https://analisi.transparenciacatalunya.cat/Urbanisme-infraestructures/Equipaments-de-Catalunya/8gmd-gz7i
Format	Unitats
Visualització web i descàrrega en diferents formats (CSV, JSON, RDF, RSS, TSV i XML)	Nombre
Dades primàries de l'indicador	Temporalitat de les dades
	Anual
Valor/s de referència	Institució o organisme que determina el valor
Utilitat i interpretació de l'indicador	
<p>Les relacions socials milloren la salut. De fet, existeix certa evidència que la participació regular en activitats socials o comunitàries ajuda les persones a desenvolupar recursos socials i psicològics, ja que faciliten un reforç positiu i contribueixen a mantenir un estil de vida actiu, saludable i resilient contra els trastorns emocionals.</p> <p>S'ha seleccionat la dotació d'equipaments cívics tenint en compte que es tracta d'espais que proveeixen treball comunitari, capital social i un entorn d'oportunitat per teixir xarxes socials, les quals si es deterioren poden conduir a exclusió i aïllament social.</p> <p>De nou, no existeix una dotació recomanada d'aquest tipus d'equipaments i, per tant, serà decisió municipal valorar la necessitat i la conveniència de reservar sòls per a aquesta tipologia d'equipaments (des del planejament urbanístic) o bé proposar altres tipus d'actuacions que no requereixin la part urbanística i que hi puguin incidir (flexibilització d'usos en altres equipaments, cessió d'espais, etc.).</p>	
Comentaris o limitacions de l'indicador	
<p>Igual que en el cas anterior, es tracta d'un indicador que fa referència únicament a la qüestió dotacional. Es considera que una dada interessant, no disponible en format obert, és el grau d'ús o d'activitat en aquests equipaments, en tant que la disponibilitat d'equipaments per si mateixa no té relació directa amb els beneficis de salut que aporta la convivència o la cohesió social que s'hi teixeix i fomenta.</p> <p>Es podria complementar aquest indicador amb dades de freqüentació o amb enquestes relatives al teixit associatiu del municipi.</p>	

Nombre d'establiments i serveis d'atenció a la gent gran	
Àmbit	Temàtica
Estils de vida	Atenció a les persones
Definició de l'indicador	
Nombre de centres que presten servei i atenció a la gent gran (acolliment residencial, centre de dia i habitatge tutelat per a la gent gran), independentment de la seva titularitat	
Metodologia de càlcul (si s'escau)	
Recompte del nombre de centres. Dins del conjunt de dades, cal aplicar filtre/desplegable per comarca i fer un recompte del nombre d'establiments al municipi (columna <i>Població</i>)	
Font	URL
• Registre d'Entitats, Serveis i Establiments Socials	http://www.gencat.cat/bsf/icass/info/estatgg.htm
Format	Unitats
Visualització web	Nombre
Dades primàries de l'indicador	Temporalitat de les dades
	Anual
Valor/s de referència	Institució o organisme que determina el valor
Utilitat i interpretació de l'indicador	
<p>La societat catalana, en general, presenta un elevat grau d'envelliment i, per tant, un pilar important en termes de qualitat de vida i salut de la població en conjunt passa per les cures d'aquest col·lectiu que, alhora, presenta moltes vulnerabilitats des de l'òptica de la salut. El col·lectiu de persones grans ha experimentat un increment de la seva diversitat, pel que fa a l'edat, la salut i la situació social.</p> <p>A aquest efecte, els establiments residencials per a la gent gran (residències assistides, llars residències, centres de dia i habitatges tutelats) són centres que permeten cobrir les diferents necessitats i les situacions familiars de les persones grans i, per tant, conformen una dotació. No obstant això, tant en l'àmbit de l'Administració autonòmica, com local, com supralocal, es poden impulsar altres actuacions (no necessàriament de creació de nous centres) que permetin millorar les condicions de benestar de les persones grans: envelliment actiu, acompanyament, suport familiar...</p>	
Comentaris o limitacions de l'indicador	
Igual que en el cas anterior, es tracta d'un indicador que fa referència únicament a la qüestió dotacional. Es considera que una dada interessant, no disponible en format obert, és el nivell de cobertura d'aquest tipus d'establiments, és a dir, conèixer quina porció de la població gran es pot atendre potencialment.	

Nombre d'entitats, serveis i establiments socials	
Àmbit	Temàtica
Estils de vida	Atenció a les persones
Definició de l'indicador	
Nombre de centres que presten serveis socials, tant bàsics com especialitzats, independentment de la seva titularitat	
Metodologia de càlcul (si s'escau)	
<p>Recompte del nombre de centres socials. Dins del conjunt de dades, cal aplicar filtre pel municipi en qüestió (<i>Municipi</i>) i per tipologia de centre (<i>Tipologia</i>), per tal d'excloure els establiments ja considerats en l'indicador anterior.</p> <p>Es llisten seguidament les tipologies que cal excloure:</p> <ul style="list-style-type: none"> • Servei de centre de dia per a gent gran de caràcter temporal o permanent • Servei de residència assistida per a gent gran de caràcter temporal o permanent • Servei de llar residència per a gent gran de caràcter temporal o permanent • Servei d'habitatge tutelat per a gent gran de caràcter temporal o permanent • Servei de tutela per a gent gran 	
Font	URL
<ul style="list-style-type: none"> • Unitat de Sistemes d'Informació de la Direcció General de Protecció Social. Consulta a partir del Portal de dades obertes de la Generalitat de Catalunya 	https://analisi.transparenciacatalunya.cat/Societat-benestar/Registre-d-Entitats-Serveis-i-Establiments-Socials/ivft-vegh
Format	Unitats
Visualització web i descàrrega en diferents formats (CSV, JSON, RDF, RSS, TSV i XML)	Nombre
Dades primàries de l'indicador	Temporalitat de les dades
	Anual
Valor/s de referència	Institució o organisme que determina el valor
Utilitat i interpretació de l'indicador	
<p>En general, els serveis socials permeten atendre les situacions de vulnerabilitat, les quals s'associen a una major incidència de determinades afeccions de salut. És important articular i ordenar uns serveis socials que permetin superar els reptes sociodemogràfics a què s'enfronta l'actual estat del benestar (desigualtats socials, risc de pobresa o exclusió, discapacitat, diversificació de la societat i les llars...) per tal de construir una societat equitativa i justa socialment.</p> <p>L'indicador pretén ser explicatiu de l'oferta d'establiments destinats a l'atenció social de la població. Els diferents serveis acompanyen situacions personals, familiars o socials que requereixen suport, mitjançant una valoració de la seva situació i la definició d'un pla de treball, i també orienten sobre els recursos, les prestacions i els serveis més adequats a les seves necessitats.</p>	
Comentaris o limitacions de l'indicador	
Igual que en el cas anterior, es tracta d'un indicador que fa referència únicament a la qüestió dotacional. A banda, l'atenció social no es constitueix únicament pels equipaments o pels establiments que s'hi destinen, sinó que es pot complementar amb recursos, prestacions, activitats, programes, etc.	

3.4. Indicadors de demografia

Variació de la població	
Àmbit	Temàtica
Demografia	Component natural
Definició de l'indicador	
<p>Taxa bruta de creixement total de la població (variació interanual). Es calcula com el quocient entre la variació d'efectius poblacionals (diferència entre els habitants a l'inici i al final del període) i la població a la meitat del període.</p> <p>Cal tenir en compte que els components de creixement de la població són el moviment natural (naixements i defuncions) i el migratori (entrades i sortides degudes a la migració).</p>	
Metodologia de càlcul (si s'escau)	
Es tracta d'un indicador d'obtenció directa	
Font	URL
<ul style="list-style-type: none"> Observatori Local d'Habitatge de la Diputació de Barcelona 	https://media.diba.cat/diba/indicadors-habitatge/index.html
Format	Unitats
Visualització web i descàrrega en format full de càlcul (CSV)	%
Dades primàries de l'indicador	Temporalitat de les dades
<ul style="list-style-type: none"> Població anual (habitants) 	Anual
Valor/s de referència	Institució o organisme que determina el valor
<ul style="list-style-type: none"> El valor general per a la província de Barcelona és del 0,6% 	
Utilitat i interpretació de l'indicador	
<p>Per a la interpretació d'aquest indicador caldrà observar-ne l'evolució temporal i, alhora, tenint en compte que no existeixen valors de referència, es recomana comparar els valors amb el mateix indicador en l'àmbit comarcal de municipis de l'entorn o del conjunt de la província de Barcelona.</p> <p>En termes d'interpretació cal tenir en compte els rangs següents:</p> <ul style="list-style-type: none"> + → Increment/creixement poblacional 0 → Estancament poblacional - → Decrement/regressió poblacional <p>La principal utilitat d'aquest indicador és valorar-ne la tendència a fi i efecte d'analitzar-ne la possible causa (major mortalitat, menor natalitat, immigració més elevada...).</p>	
Comentaris o limitacions de l'indicador	
Cal que aquest indicador sigui complementat amb d'altres dades demogràfiques i de salut de la població (estructura social per edats, nombre de persones amb malalties cròniques, causes de mortalitat, etc.).	

Creixement natural	
Àmbit	Temàtica
Demografia	Component natural
Definició de l'indicador	
Diferència entre la taxa de naixements i la taxa de defuncions dels residents del municipi per cada mil habitants	
Metodologia de càlcul (si s'escau)	
Es tracta d'un indicador d'obtenció directa	
Font	URL
<ul style="list-style-type: none"> Institut d'Estadística de Catalunya. Consulta a partir del portal HERMES, Informació Estadística Local de la Diputació de Barcelona 	https://www.diba.cat/hg2/presentacio.asp?prid=739
Format	Unitats
Visualització web i descàrrega en format full de càlcul (CSV)	‰
Dades primàries de l'indicador	Temporalitat de les dades
<ul style="list-style-type: none"> Naixements (nombre) Defuncions (nombre) 	Annual
Valor/s de referència	Institució o organisme que determina el valor
<ul style="list-style-type: none"> El valor general per a la província de Barcelona és de -1.726 persones (any 2018) 	
Utilitat i interpretació de l'indicador	
<p>L'indicador representa el creixement vegetatiu d'una població determinada, indicant la tendència de creixement o decreixement poblacional sense tenir en compte l'efecte de la immigració a la població. Es tracta d'un dels components de creixement de població.</p> <p>En general, caldrà observar quina és l'evolució temporal de l'indicador per poder extreure'n conclusions d'interès i, alhora, tenint en compte que no existeixen valors de referència, es recomana comparar els valors amb el mateix indicador en l'àmbit comarcal, de municipis de l'entorn o del conjunt de la província de Barcelona.</p> <p>La interpretació d'aquest indicador es veu afectada per factors reproductius (fecunditat i mortalitat), però també per factors conjunturals (les expectatives econòmiques poden afectar el nombre de naixements, per exemple). En general, s'observa que les regions amb major despesa pública o prestacions socials de suport a la família presenten ràtios de fecunditat més altes.</p> <p>En sentit ampli, el moviment natural de la població està determinat pel règim reproductiu (nivells de fecunditat i mortalitat) i per l'estructura d'edats inicial. A l'hora d'interpretar aquesta informació, es recomana tenir en compte també la composició de la població per sexe i edat ja que, si bé és resultat del desenvolupament demogràfic, permet tenir una visió de les característiques reproductives de la població.</p>	
Comentaris o limitacions de l'indicador	
Cal que aquest indicador sigui complementat amb altres dades demogràfiques i de salut de la població (estructura per edats, nombre de persones amb malalties cròniques, causes de mortalitat, etc.).	

Saldo migratori	
Àmbit	Temàtica
Demografia	Component migratori
Definició de l'indicador	
Diferència entre el nombre de persones immigrades i el nombre de persones emigrades al municipi, en base a cada mil habitants	
Metodologia de càlcul (si s'escau)	
Es tracta d'un indicador d'obtenció directa	
Font	URL
<ul style="list-style-type: none"> Observatori Local d'Habitatge de la Diputació de Barcelona 	https://media.diba.cat/diba/indicadors-habitatge/index.html
Format	Unitats
Visualització web i descàrrega en format full de càlcul (CSV)	‰
Dades primàries de l'indicador	Temporalitat de les dades
<ul style="list-style-type: none"> Persones emigrades (nombre) Persones immigrades (nombre) 	Annual
Valor/s de referència	Institució o organisme que determina el valor
<ul style="list-style-type: none"> El valor general per a la província de Barcelona és del 8,73 ‰ 	
Utilitat i interpretació de l'indicador	
<p>L'indicador representa el component migratori del creixement de població (entrades i sortides per migració). Es recomana, doncs, detectar l'aportació del creixement migratori al creixement poblacional.</p> <p>Per a la interpretació d'aquest indicador, cal tenir en compte els rangs següents:</p> <ul style="list-style-type: none"> Saldo migratori + → La població augmenta i hi ha més immigrants que emigrants Saldo migratori - → La població disminueix i hi ha més emigrants que immigrants <p>Els municipis estan tenint un paper fonamental en la formulació i la implementació de polítiques en matèria d'immigració, especialment en matèria d'estrangeria, participació política i gestió de la diversitat. En els municipis en què es detecti un saldo migratori elevat, serà important considerar com a clau en l'agenda local la perspectiva de la immigració, tant per qüestions d'integració com per convivència i coexistència de trets socioculturals diferents.</p>	
Comentaris o limitacions de l'indicador	
L'indicador no dona informació sobre l'accés a la sanitat de la població estrangera.	

Projeccions poblacionals IDESCAT per al 2033	
Àmbit	Temàtica
Demografia	Estructura per edats
Definició de l'indicador	
Població projectada segons sexe i edat. Escenari padronal (base 2018)	
Metodologia de càlcul (si s'escau)	
Es tracta d'un indicador d'obtenció directa	
Font	URL
<ul style="list-style-type: none"> Institut d'Estadística de Catalunya 	https://www.idescat.cat/pub/?id=projm
Format	Unitats
Visualització web i descàrrega en format full de càlcul (CSV)	
Dades primàries de l'indicador	Temporalitat de les dades
<ul style="list-style-type: none"> Fluxos de creixement natural Fluxos de migració Població del padró d'habitants a 1 de gener de 2018 	Les projeccions estan calculades per al període 2018-2033
Valor/s de referència	Institució o organisme que determina el valor
Utilitat i interpretació de l'indicador	
<p>Els resultats de les projeccions de població municipals mostren quin seria l'efecte de l'evolució recent de la fecunditat, la mortalitat i les migracions del municipi juntament amb l'evolució demogràfica projectada per a la seva comarca. En aquest sentit, s'han d'interpretar com a tendències poblacionals sota unes hipòtesis preestablertes d'evolució dels components del creixement demogràfic.</p> <p>Aquesta és una dada especialment rellevant a l'hora de planificar les necessitats i les demandes futures a què han de donar resposta tant el planejament urbanístic com la planificació en matèria de salut. En l'àmbit urbanístic, la població futura prevista té a veure amb les necessitats de previsió d'habitatges i de dotacions d'equipaments, serveis tècnics, etc. En l'àmbit de planificació en matèria de salut, serà especialment rellevant tenir en consideració l'estructura per edats i sexe projectada per tal de poder planificar el futur tenint en compte els requeriments específics dels diferents col·lectius, en línia amb el que ja s'exposa en altres indicadors.</p>	
Comentaris o limitacions de l'indicador	
Es tracta de projeccions que es van elaborar prèviament a la pandèmia derivada de la COVID-19, per la qual cosa és probable que aquestes projeccions canviïn. En l'àmbit municipal, hi ha dos escenaris en funció de la base poblacional triada.	

Índex d'envelliment	
Àmbit	Temàtica
Demografia	Estructura per edats
Definició de l'indicador	
Relació entre la població de 65 anys i més, i la població de 0 a 15 anys	
Metodologia de càlcul (si s'escau)	
Es tracta d'un indicador d'obtenció directa	
Font	URL
<ul style="list-style-type: none"> Instituto Nacional de Estadística. Consulta a partir del portal HERMES, Informació Estadística Local de la Diputació de Barcelona 	https://www.diba.cat/hg2/presentacio.asp?prid=701
Format	Unitats
Visualització web i descàrrega en format full de càlcul (CSV)	%
Dades primàries de l'indicador	Temporalitat de les dades
<ul style="list-style-type: none"> Població > 65 anys (habitants) Població < 15 anys (habitants) 	Annual
Valor/s de referència	Institució o organisme que determina el valor
<ul style="list-style-type: none"> El valor general per a la província de Barcelona és de 117,07 (dades de 2019) 	
Utilitat i interpretació de l'indicador	
<p>Aquest indicador mostra el grau d'envelliment de la població, a partir de la proporció de les persones més velles (65 anys i més) i les més joves (de 0 a 15 anys).</p> <p>Per a la interpretació d'aquest indicador, cal tenir en compte els rangs següents:</p> <ul style="list-style-type: none"> 100 → Hi ha la mateixa població tant en el grup de joves com en el de grans > 100 → Hi ha més població en el grup de grans que en el grup de joves, per tant, hi haurà més envelliment a mesura que el nombre sigui més elevat < 100 → Hi ha més població en el grup de joves que en el grup de grans, per tant, hi haurà menys envelliment a mesura que el nombre sigui més petit <p>Tenint en compte l'estructura demogràfica imperant en la majoria de municipis catalans, aquest indicador pren importància en tant que reclama la necessitat d'implantar (o mantenir) polítiques públiques adreçades a la població envellida, com a segment poblacional molt més vulnerable a gran part dels determinants de la salut.</p> <p>El fet de tenir una població envellida pot suposar una major demanda de serveis d'atenció a la salut, a causa de la major concentració de malalties entre la població de més edat, així com una menor resposta immunitària per combatre-les. Cal afegir que, a banda de l'índex d'envelliment, que té en compte la població de 65 anys i més per cada 100 habitants de menys de 15 anys, també existeix l'anomenat índex de sobreenvelliment, que mostra el grau de sobreenvelliment d'una població a partir de la proporció de les persones de més de 85 anys per cada 100 habitants de 65 anys (Programa HERMES).</p>	
Comentaris o limitacions de l'indicador	
Sense comentaris o limitacions.	

Taxa bruta de mortalitat	
Àmbit	Temàtica
Demografia	Component natural
Definició de l'indicador	
Nombre de defuncions de residents del municipi per cada mil habitants	
Metodologia de càlcul (si s'escau)	
Es tracta d'un indicador d'obtenció directa	
Font	URL
<ul style="list-style-type: none"> Portal HERMES, Informació Estadística Local de la Diputació de Barcelona 	https://www.diba.cat/hg2/presentacio.asp?prid=730
Format	Unitats
Visualització web i descàrrega en format full de càlcul (CSV)	‰
Dades primàries de l'indicador	Temporalitat de les dades
<ul style="list-style-type: none"> Defuncions (nombre) 	Anual
Valor/s de referència	Institució o organisme que determina el valor
<ul style="list-style-type: none"> El valor general per a la província de Barcelona és de 8,59 (any 2018) 	
Utilitat i interpretació de l'indicador	
<p>La mortalitat reflecteix, de manera indirecta, el nivell de salut de la comunitat. L'Organització Panamericana de la Salut assenyalava com un dels principals objectius del treball de salut pública «augmentar l'esperança de vida de les poblacions en les millors condicions de salut possibles». Per tant, és important conèixer i monitorar les tendències de la mortalitat. En aquest sentit, l'anàlisi de la mortalitat constitueix un dels recursos disponibles de major importància.</p> <p>Per a la interpretació d'aquest indicador pren especial rellevància la recopilació continuada de dades per diferents períodes de temps (any) per tal de poder identificar tendències d'augment/disminució del nombre de defuncions respecte als anys precedents.</p>	
Comentaris o limitacions de l'indicador	
<p>És interessant l'anàlisi de dades desagregades per grups d'edat o sexe, així com la informació relativa a la mortalitat per les diferents causes o malalties.</p> <p>Les anàlisis de mortalitat han avançat notablement i entre aquestes destaca la de la mortalitat evitable per la seva importància en la salut pública, atès que es basa en el concepte que les defuncions per certes causes no haurien d'ocórrer amb la presència de polítiques i serveis de salut eficaços. La mortalitat evitable pot ser un bon indicador per detectar possibles àrees d'intervenció per investigar més a fons.</p> <p>Cal tenir en compte que les dades representen taxes brutes, per estructura d'edat del municipi, i no són comparables amb les taxes brutes d'altres territoris. Per poder comparar-les, seria necessari estandarditzar.</p>	

Taxa bruta de natalitat	
Àmbit	Temàtica
Demografia	Component natural
Definició de l'indicador	
Nombre de naixements de residents del municipi per cada mil habitants	
Metodologia de càlcul (si s'escau)	
Es tracta d'un indicador d'obtenció directa	
Font	URL
<ul style="list-style-type: none"> Portal HERMES, Informació Estadística Local de la Diputació de Barcelona 	https://www.diba.cat/hg2/presentacio.asp?prid=733
Format	Unitats
Visualització web i descàrrega en format full de càlcul (CSV)	‰
Dades primàries de l'indicador Dades secundàries de l'indicador	Temporalitat de les dades
<ul style="list-style-type: none"> Naixements (nombre) 	Annual
Valor/s de referència	Institució o organisme que determina el valor
<ul style="list-style-type: none"> El valor general per a la província de Barcelona és de 8,28 (any 2018) 	
Utilitat i interpretació de l'indicador	
<p>La natalitat incideix en el creixement demogràfic de la població que, precisament, en la societat catalana tendeix a estancar-se, així com de tendències d'envelliment. També és un indicador que pot relacionar-se amb la fecunditat de la població, tot i que no de manera directa, a partir de polítiques de control dels naixements, la difusió de l'ús d'anticonceptius o el foment de la natalitat a través de subvencions d'altres nivells administratius.</p> <p>La taxa de natalitat depèn de diversos factors com l'entorn socioeconòmic, cultural o religiós, el coneixement dels mètodes anticonceptius existents, el nombre de persones en edat reproductiva, etc.</p>	
Comentaris o limitacions de l'indicador	
És interessant l'anàlisi de la piràmide poblacional per detectar tendències demogràfiques futures.	

4. Informació complementària

Aquest apartat pretén recollir diversos recursos que permetin complementar el conjunt bàsic d'indicadors de salut local proposat, en el sentit d'abordar les limitacions que deriven de l'enfocament metodològic adoptat (vegeu [apartat 2](#), així com el camp «Comentaris o limitacions de l'indicador» de cadascuna de les fitxes de l'[apartat 3](#)).

Tot plegat amb l'objectiu de nodrir i fonamentar la presa de decisions a escala local per tal que es posin en pràctica polítiques locals alineades amb la perspectiva dels determinants de la salut, articulant enfocaments que reforcin aquells determinants positius i en redueixin els negatius.

Cal entendre aquest apartat com quelcom de reforç i, per tant, subjecte a la casuística, la conveniència i la disponibilitat de recursos de cada ajuntament.

Tenint en compte les limitacions detectades, les vies o els mecanismes alternatius que es proposen s'estructuren en:

- Fonts de dades d'interès: fonts o *datasets* que, tot i no complir exhaustivament amb els criteris de selecció, contenen informació d'elevat interès.
- Mecanismes d'informació complementaris: mecanismes que cada ajuntament pot dur a terme per tal de generar informació que no està disponible.
- Altres recursos: documentació o eines d'utilitat a l'hora d'incorporar de manera efectiva la mirada dels determinants de la salut als PLS o POUM.

4.1. Fonts de dades d'interès

Tal com ja s'ha indicat, els criteris de selecció d'indicadors establerts per a la definició del conjunt bàsic són restrictius i, en gran mesura, això és el que ha permès arribar a una selecció reduïda en nombre. A l'altra cara de la moneda, aquesta restrictivitat ha suposat descartar algunes fonts amb indicadors d'interès, pel fet de no complir amb la totalitat dels criteris.

En la major part dels casos, aquestes fonts o *datasets* s'han descartat perquè no cobreixen tots els municipis de la província de Barcelona o bé perquè no funcionen amb una desagregació en l'àmbit municipal. Tot i així, la informació que contenen i que se'n pot extreure és de valor, especialment en aquells casos en què la desagregació d'aquests *datasets* s'ajusti a la delimitació municipal i, si més no, com a informació de context o de la qual se'n poden inferir dades estimatives.

A continuació es recullen portals o fonts d'informació que es recomana tenir en compte:

Sistema d'informació o font de dades	Limitacions	Informació rellevant
Sistema d'Informació en Salut de la Diputació de Barcelona	Només per a municipis >10.000 habitants	<ul style="list-style-type: none"> Tots els municipis potencialment beneficiaris poden sol·licitar aquest recurs. Bateria molt completa d'indicadors de salut. Estructurat en blocs temàtics d'indicadors: demogràfics / socioeconòmics / salut reproductiva / mortalitat / morbiditat atesa / accidents de trànsit. Indicadors amb registres de més de 15 anys. Dos formats: informes (amb explicació dels indicadors presentats i informació històrica) i quadre de comandament (consultable en línia, interactiu i amb gràfics i taules actualitzats).
Indicadors bàsics de salut comunitària de l'Agència de Salut Pública de Catalunya	Desagregació per Àrees Bàsiques de Salut (ABS). En alguns casos s'empren nivells de desagregació superiors: Àrees de Gestió Assistencial (AGA) o Regions Sanitàries (RS), assignant el mateix valor relatiu per totes les ABS	<ul style="list-style-type: none"> En cas que l'ABS coincideixi amb la delimitació municipal, les dades es poden emprar de manera directa. Si el municipi inclou més d'una ABS, caldrà agrupar les dades respectives. En cas de municipis inclosos en ABS supramunicipals, es recomana contactar amb el Centre d'Atenció Primària de referència, que possiblement pot proporcionar dades desagregades en l'àmbit municipal. Cal tenir en compte que la delimitació de les ABS varia sovint, fet que condiciona la comparabilitat. Estructurat en blocs temàtics d'indicadors: demogràfics / socioeconòmics / morbiditat / mortalitat / estils de vida / pràctiques preventives / recursos i ús de serveis / entorn físic. Diferents formats Excel: taula dinàmica, per pestanyes i en un fitxer únic (XLS i CSV). Es posen a disposició diferents documents de suport en la interpretació i la utilització del recurs.
Estadística de mortalitat a Catalunya del Departament de Salut	Desagregació per comarques i per Regions Sanitàries (RS)	<ul style="list-style-type: none"> Bateria completa d'indicadors referits a mortalitat. Indicadors amb registres de més de 35 anys. Format Excel (XLS). Opció d'interès per a la cessió d'informació: «Sol·licitud de dades estadístiques de fonts del Departament de Salut: RMC, ESCA, EESRI, IVE i FIVCAT».
Enquesta de salut de Catalunya del Departament de Salut	Desagregació per Regions Sanitàries (RS) i Sectors Sanitaris Funcionals (RSF)	<ul style="list-style-type: none"> Estructurat en diverses variables: sociodemogràfiques / estat de salut / hàbits i estils de vida / utilització dels serveis sanitaris. Els resultats globals dels indicadors es presenten desagregats per grup d'edat, classe social i nivell d'estudis (total, homes i dones). Els resultats dels principals indicadors per RS només es desagreguen per sexe (total, homes i dones). Format Excel (XLS). Opció d'interès per a la cessió d'informació: «Sol·licitud de dades estadístiques de fonts del Departament de Salut: RMC, ESCA, EESRI, IVE i FIVCAT».
Enquesta d'hàbits relacionats amb la salut a alumnes de 4t d'ESO de la Diputació de Barcelona	Només per a municipis amb centre educatiu dotat de dispositius informàtics suficients	<ul style="list-style-type: none"> Tots els municipis potencialment beneficiaris poden sol·licitar aquest recurs. Estructurat en blocs temàtics: salut autopercebuda i estat anímic / hàbits d'alimentació / lleure, hàbit tabàquic / consum d'alcohol / consum de cànnabis / consum d'altres substàncies / relacions afectives i sexuals / relacions interpersonals i assetjaments / mobilitat i accidents. Destaca la importància del grup d'edat corresponent al curs 4t d'ESO perquè és població sentinella (marca comportaments futurs de població adulta).

Sistema d'informació o font de dades	Limitacions	Informació rellevant
Cens de població i habitatges	Actualització poc freqüent (periodicitat decenal)	<ul style="list-style-type: none"> • Informació desagregada en l'àmbit municipal (incloent seccions censals i districtes), comarcal, per àmbits del Pla territorial, provincial i de tot Catalunya. • Bateria molt completa d'indicadors de població i habitatge. Des de la perspectiva de la salut prenen rellevància les taules disponibles referides a: estructura de la població / llars i famílies / fecunditat de la població femenina / habitatges / migracions / mobilitat obligada / estudis / relació amb l'activitat econòmica / població en establiments col·lectius. • El procés d'elaboració del nou cens (2021) suposa una finestra d'oportunitat per tal de disposar d'una actualització de les dades de l'anterior (2011), que ara són notablement obsoletes. A mode no exhaustiu, el nou cens previsiblement podrà servir per obtenir algunes dades per les quals actualment no es disposa de representativitat municipal: composició de les llars i relacions de parentiu, estudis en curs i assolits, dades de mobilitat de la població, estat i equipament de les llars. En qualsevol cas, les dades del cens-21 podran ser d'utilitat en l'elaboració, el seguiment o l'avaluació dels PLS o dels POUM durant, aproximadament, els propers 3-4 anys.
Sistema integrat d'informació metropolitana sobre cohesió social i urbana (SIMCSU)	Només per l'Àrea Metropolitana de Barcelona (AMB)	<ul style="list-style-type: none"> • Conformat per un conjunt de fonts de dades que s'articulen per oferir coneixement a diverses escales territorials sobre estratificació social, desigualtats socials i urbanes, distribució de la renda, risc de pobresa i exclusió, diferenciació socioresidencial i processos socioterritorials. • Es nodreix de: estadístiques metropolitanes sobre condicions de vida (EMCV) i enquesta de condicions de vida (ECV), enquesta de cohesió urbana (E CURB) i registres administratius diversos. • Les dades estadístiques es posen a disposició de les institucions, amb sol·licitud via correu electrònic.
Indicadors municipals d'habitatge de Barcelona	Sense limitacions	<ul style="list-style-type: none"> • Es tracta d'un panell amb informació exhaustiva en matèria d'habitatge. Tot i que s'ha tingut en compte en la definició del conjunt bàsic, s'inclou en aquesta taula en tant que conté altres indicadors d'interès que poden ser complementaris.
Sistema d'indicadors del Mapa Urbanístic de Catalunya	Sense limitacions	<ul style="list-style-type: none"> • Es tracta d'un panell amb informació exhaustiva en matèria d'urbanisme. Tot i que s'ha tingut en compte en la definició del conjunt bàsic, s'inclou en aquesta taula en tant que conté altres indicadors d'interès que poden ser complementaris.

4.2. Mecanismes d'informació complementaris

A banda dels sistemes d'informació ja existents que s'han recollit en l'apartat precedent, a continuació s'indiquen altres mecanismes o fonts alternatives que es poden explorar per tal de completar la informació proporcionada pel conjunt bàsic, en funció de la capacitat i els recursos dels promotors de la iniciativa.

A continuació es recull una proposta, no exhaustiva i ordenada per prioritat o idoneïtat (primer es llisten els mecanismes que es consideren més adequats):

1. Valorar l'oportunitat i la conveniència de **generar informació pròpia** (quantitativa o qualitativa) **mitjançant estudis *ad hoc***. Es tracta d'un exercici d'interès que, programat amb una certa recurrència en el temps, proporciona informació ajustada i fidedigna a la realitat municipal. D'entre les opcions existents, es recomana valorar les següents:
 - Enquestes a la població, per recollir dades específiques del municipi, especialment pel que fa als estils de vida saludables o a aspectes perceptius. També pot ser d'utilitat com a mecanisme per disposar de dades referides a elements o aspectes que el conjunt bàsic no ha pogut recollir (qualitat de l'habitatge, pobresa energètica, nivell educatiu...).
 - Grups de discussió o *focus group*, així com entrevistes *delphi*, com a tècniques per tal de concretar o interpretar la informació disponible sobre la realitat del municipi. Pot ser un mecanisme d'interès a l'hora d'avançar en l'abordatge de les desigualtats en salut.
 - Estudis, campanyes o treballs de camp específics, especialment per aquells aspectes que el conjunt bàsic només recull de manera indirecta (exemples: longitud de carrils bici, longitud d'itineraris per a vianants...), així com per aquells que no s'han pogut recollir (contaminació acústica, contaminació química o relacionada amb riscos de protecció civil...). En aquest sentit, cal tenir en compte que existeixen diverses administracions que ofereixen suport en la realització d'estudis específics, com ara:
 - **Estudis d'avaluació del soroll** de l'Oficina Tècnica d'Avaluació i Gestió Ambiental de la Diputació de Barcelona.
 - **Atles de sostenibilitat urbana** de l'Institut Cartogràfic i Geològic de Catalunya: inclou dos mapes d'interès (comportament tèrmic de la ciutat i verd urbà) que poden complementar indicadors recollits en el conjunt bàsic.
 - Processament i tractament de bases cartogràfiques disponibles, que contenen informació d'interès però que actualment no estan explotades de manera específica en l'àmbit municipal. Alguns portals de referència que cal considerar:
 - **Sistema d'Informació Territorial Municipal (SITMUN)** de la Diputació de Barcelona, amb una bateria important d'informació referida als serveis

ecosistèmics dels espais lliures (projecte [SITxell](#)), així com als riscos en matèria de protecció civil.

- [Hipermapa](#) del Departament de Territori i Sostenibilitat de la Generalitat de Catalunya.
2. **Sol·licitar una mostra local de les enquestes** indicades en el punt anterior, que en la seva formulació o publicació convencional no tenen significació municipal, a les administracions responsables.
 - Sol·licitud de dades estadístiques al [Departament de Salut](#).
 - Sol·licitud de microdades a l'Institut d'Estudis Regionals i Metropolitans de Barcelona (IERMB): vegeu apartat [Accés a les dades](#).
 3. **Establir contacte amb els gestors dels equipaments dels municipis** per tal de sol·licitar dades referides al grau d'utilització d'aquests espais i complementar els indicadors dotacionals recollits en el conjunt bàsic.
 4. **Establir contacte amb administracions públiques supramunicipals** (com ara consells comarcals, mancomunitats...) com a possibles repositoris d'informació d'interès. Encara que l'escala de desagregació de les dades no sigui la municipal, la informació pot ser útil per a la contextualització.
 5. **Aprofitar registres administratius** com a mecanisme que permet una reducció de costos respecte al procés de producció de la informació. A més, també poden oferir grans prestacions tant en termes de detall territorial com de periodicitat. Exemples: ús dels serveis socials, oficines d'habitatge (o similars)...

A més a més, es considera important fer un apunt específic a la qüestió de les desigualtats socials en salut. Tenint en compte les fonts d'informació disponibles, les dades que es poden obtenir per als diferents indicadors proposats no inclouen, en tots els casos, una desagregació de la informació en els diferents eixos de desigualtats en salut (situació econòmica, sexe, edat, ètnia, procedència, nivell educatiu, etc.). A aquest efecte, la informació resultant pot emmascarar i arribar a perpetuar les desigualtats en salut, ja que no permet associar-ho a l'estratificació o gradient social i, per tant, no s'identifiquen àrees, zones o grups dins del propi municipi que necessitin d'un suport o d'una atenció especial. Caldrà fer, doncs, un esforç addicional per cercar possibles repositoris d'informació específics o bé alguna de les recomanacions que s'acaben de llistar per tal de poder abordar de la manera més acurada possible aquesta limitació.

4.3. Altres recursos

Finalment, en aquest apartat es recull altra documentació que es pot considerar de referència i que es recomana consultar i tenir en compte en el disseny, el seguiment i l'avaluació tant del PLS com del POUM.

- Projecte Entorn urbà i salut, promogut conjuntament entre els Serveis de Salut Pública i Urbanisme de la Diputació de Barcelona:
 - *Guia en línia Entorn urbà i salut*: conté nombroses fitxes específiques que pretenen afavorir i promoure la creació d'entorns urbans que animin la població a viure de manera saludable, minimitzant els factors o les característiques de l'entorn que poden suposar un risc per a la salut de les persones que hi viuen. Les fitxes s'estructuren en diversos àmbits temàtics:

<i>participació ciutadana</i>	<i>planificació urbana</i>
<i>espai públic</i>	<i>equipaments</i>
<i>habitatges</i>	<i>canvi climàtic</i>
 - *Guia per incorporar la perspectiva de salut en els Plans d'Ordenació Urbanística Municipal*: s'hi defineixen els anomenats «determinants urbanístics de salut», referits a elements o aspectes de la ciutat sobre els quals pot incidir el POUM i que tenen influència en la salut de les persones.

Grups de determinants urbanístics associats significativament amb la salut

Densitat	01	Densitat de població i residencial
	02	Densitat econòmica
Connectivitat de la xarxa viària (accessibilitat)	03	Nombre i tipus d'interseccions (cruïlles)
	04	Carrils bici / ciclabilitat
	05	Rutes per a vianants / caminabilitat
	06	Transport públic
Mixticitat d'usos (diversitat)	07	Serveis de salut, benestar i comunitaris
	08	Serveis d'entreteniment, cultura i recreació
	09	Infraestructures físicoesportives (lleure i esport)
	10	Espais públics oberts
Paisatge urbà	11	Zones verdes i blaves (coberta verda, arbrat, vegetació, llacs, rius, etc.)
	12	Estètica
	13	Mobiliari urbà
	14	Manteniment i il·luminació
Trànsit	15	Tipus de trànsit
	16	Volum de trànsit

Font: Diputació de Barcelona

Els treballs duts a terme per a l'elaboració d'aquesta Guia poden orientar a l'hora de generar informació específica de municipi, en el sentit que es recomana en l'apartat 4.2. **Mecanismes d'informació complementaris.**

- *Guia per a la implementació de l'eina d'Avaluació d'Impactes en Salut (AIS) en els Plans d'Ordenació Urbanística Municipal*, com a eina de caràcter teòric que pot ser d'interès a l'hora de procedir a l'estudi de l'impacte sobre la salut de les intervencions urbanístiques.
- Suport de la Diputació de Barcelona en l'àmbit urbanístic, amb integració progressiva de la «dimensió salut», fruit del treball conjunt amb el Servei de Salut Pública:
 - *Redacció i tramitació d'instruments de planejament urbanístic.*
 - *Suport divers en matèria urbanística.*
- Suport de la Diputació de Barcelona en la planificació local de la salut.
 - *Guia metodològica per a l'elaboració d'un pla local de salut.*
 - *Guia pràctica per a l'elaboració d'un pla local de salut per a municipis majors de 10.000 habitants.*
 - *Guia pràctica per a l'elaboració d'un pla local de salut per a municipis menors de 10.000 habitants.*
- Guies de referència que contenen indicadors que poden considerar-se, en funció de la informació recopilada i la capacitat d'anàlisi:
 - *32 indicadors de ciutats saludables de l'OMS.*
 - *Mirando hacia el futuro: ciudades sostenibles. Los objetivos de desarrollo sostenible en 100 ciudades españolas.*

5. Conclusions finals

En resposta a l'objectiu perseguit amb els treballs de definició del conjunt bàsic d'indicadors de salut local, es considera que s'ha donat un **primer pas important que encamina la planificació municipal** (o si més no la planificació local en salut i la planificació urbanística municipal) **cap a un major alineament amb l'estratègia de Salut en totes les polítiques** (eix específic del Pla Interdepartamental i Intersectorial de Salut Pública, PINSAP).

Tot i que és cert que per abordar la complexitat i la diversitat dels reptes de salut cal un enfocament global, la presa de decisions en l'àmbit local ofereix una capacitat de resposta propera i ajustada a les casuístiques de cada localitat i, per tant, permet accions efectives i rellevants per a la salut de la població.

Si bé progressivament la visió de la salut s'ha anat incorporant en les estratègies locals, el conjunt bàsic d'indicadors local proposat **esdevé una eina de base que permetrà concebre els PLS o bé els POUM atenent a la perspectiva dels determinants de la salut**, precisament per tractar-se de dos instruments que, pel seu marc competencial, poden intervenir d'una manera important en el nivell de salut de les persones del municipi.

L'aplicació d'aquest conjunt bàsic a l'hora de dissenyar, fer seguiment o avaluar un PLS o un POUM permetrà que la perspectiva dels determinants de la salut transcendeixi i impregni la presa de decisions o, si més no, es pugui disposar d'informació per tal que aquesta presa de decisions s'hi alineï el màxim possible.

S'escau assenyalar els **punts forts** o les virtuts del conjunt bàsic proposat:

- Consta d'un nombre reduït d'indicadors, evitant una bateria extensa d'indicadors que en dificulti l'obtenció i la gestió per part dels equips municipals. Concretament, el conjunt bàsic inclou un total de 25 indicadors.
- En tots els casos es tracta d'indicadors pels quals es poden obtenir dades de manera fàcil. De fet, en la gran majoria dels indicadors seleccionats, els valors són directament consultables en les fonts indicades sense necessitat de cap mena de càlcul o processament. No obstant això, en alguns casos puntuals es requereix un petit càlcul que, de tota manera, és senzill i sempre a partir de dades existents o que es poden sol·licitar als organismes indicats.

- Tots els indicadors inclosos al conjunt bàsic, en les fonts d'informació indicades, compten amb dades desagregades en l'àmbit municipal, com a mínim. A més a més, les fonts d'informació abasten la totalitat dels municipis de la província de Barcelona.
- Els indicadors seleccionats són, en general, sensibles als diferents aspectes temàtics (determinants de la salut) als quals es refereixen i, per tant, permeten detectar canvis i tendències. A més a més, es tracta d'indicadors sobre els quals les atribucions competencials dels PLS o dels POUM poden incidir, més o menys directament.

El conjunt bàsic proposat pretén evidenciar l'existència de nombrosos elements o aspectes sobre els quals es pot incidir des de la planificació municipal per millorar la salut de la població, més enllà de les polítiques sanitàries o assistencials, materialitzant la mirada dels determinants de la salut.

Cal insistir en que, tal com recull la seva denominació, el conjunt es caracteritza per ser bàsic en tant que recull els indicadors imprescindibles o necessaris per avançar en la integració de la mirada dels determinants de la salut, partint sempre de les premisses de selecció establertes (accessibilitat i disponibilitat en l'àmbit municipal, per a tots els municipis de la província i amb periodicitat d'actualització adequada). Cal tenir en compte, doncs, que s'ha optat precisament per definir un paquet d'indicadors acotat i de fàcil obtenció que conformi un recurs raonablement fàcil de gestionar. S'ha evitat que sigui una eina que entorpeixi encara més processos d'elaboració, seguiment o avaluació que ja requereixen una elevada càrrega de feina i esforç, de manera que pugui funcionar com a eina de suport i per tal que les qüestions de salut formin part dels criteris que s'atenen en la presa de decisions.

Amb tot, si bé el conjunt bàsic s'enfoca a les tasques de disseny, seguiment i avaluació dels PLS o dels POUM, cal recordar que la salut és un fenomen multifactorial i, per tant, els resultats òptims són difícilment imputables a una sola intervenció, sinó que s'assoleixen implementant enfocaments transversals, integrals i intersectorials. Cal continuar treballant per compartir recursos, coneixements, responsabilitats i accions, vetllant pel paper bàsic de la coordinació.

Els sistemes d'informació disponibles poden ser d'utilitat a l'hora de prendre decisions basades en dades objectives que afecten la salut de les persones, amb millors garanties d'eficiència i eficàcia. Tanmateix, cal continuar treballant per la recopilació i el processament sistematitzat de dades que permetin suplir les mancances actuals detectades i, a més a més, vetllar per l'obertura progressiva d'aquestes per tal d'afavorir la generació de coneixement per part d'agents diversos.

Annex. Grup expert consultat

En aquest Annex es recull el llistat d'organismes que han format part del grup expert consultat en el marc de l'elaboració del conjunt bàsic d'indicadors de salut local, la participació i col·laboració dels quals agraïm.



Altres publicacions de la sèrie Salut Pública

Eines

- 1 L'acció intersectorial en salut. Guia per al disseny d'un mètode de treball en l'àmbit municipal
- 2 La qualitat de l'aire interior en piscines cobertes
- 3 Entre iguals. Guia per a la prevenció del consum d'alcohol en joves en els espais d'oci nocturn
- 4 Enquesta d'hàbits de salut a alumnes de 4t d'ESO de la demarcació de Barcelona. Informe de resultats 2018
- 5 Pla de tractament de l'aigua de les piscines. Versió actualitzada el 2018
- 6 Guia pràctica per a l'elaboració d'un pla local de salut per a municipis de més de 10.000 habitants
- 7 Guia pràctica per a l'elaboració d'un pla local de salut per a municipis menors de 10.000 habitants
- 8 Bases per elaborar plans de contingència dels serveis municipals de salut pública per fer front a la COVID-19
- 9 Bases per elaborar plans de contingència dels serveis municipals de salut pública per fer front a la COVID-19. Manual d'implementació