

1. Introducció

Els ens locals sostenen un important paper dins de la necessària governança intersectorial i interescolar en matèria de salut pública. Es tracta d'un dels àmbits d'actuació més propers a la ciutadania i on es prenen decisions amb incidència molt directa i significativa sobre les seves condicions de vida.

Els reptes de salut que s'han d'enfrontar des de l'àmbit local són múltiples i complexos i, per això, l'adopció d'estratègies i decisions en aquest sentit no és simple, sinó que requereix un esforç continu, que també tingui en compte qüestions com l'eficàcia i l'eficiència en l'assignació de recursos. Un aspecte clau és que la **presa de decisions es fonamenti en consideracions objectives i orientades** a l'assoliment dels objectius plantejats.

Així doncs, es requereix informació objectiva, fiable i rellevant per basar la presa de decisions de l'actuació pública, i evitar així que sigui un procés arbitrari. A aquest efecte, els **sistemes d'indicadors** han anat guanyant pes al llarg dels anys **com a eina de gran utilitat a l'hora de prendre decisions encertades**, ja que són magnituds interpretables i comparables que aporten informació sobre pautes, tendències o patrons.

En aquest sentit, la Secció d'Informació i Anàlisi del Servei de Salut Pública de la Diputació de Barcelona vol seguir avançant, com des de fa anys, per posar a disposició dels municipis de la província recursos d'informació que afavoreixin aquesta presa de decisions en salut fonamentada i consonant.

Amb l'experiència adquirida en aquest temps, s'ha considerat oportú plantejar i desenvolupar l'eina que es presenta en aquest document, un **conjunt bàsic d'indicadors de salut local per als plans locals de salut (PLS) i plans d'ordenació urbanística municipals (POUM)**.

1.1. Objectius

Fruit de la trajectòria i el bagatge amb què compta el Servei de Salut Pública de la Diputació de Barcelona (vegeu apartat 1.2), l'objectiu perseguit ha estat la simplificació, és a dir, la definició d'una bateria d'indicadors locals que sigui sintètica però alhora informativa i enfocada a qüestions rellevants en salut, per tal que pugui esdevenir un recurs d'utilitat en la planificació municipal i, en general, en la presa de decisions (identificar necessitats, prioritzar estratègies...).

Així doncs, aquest document pretén **desenvolupar un conjunt bàsic d'indicadors i determinants en salut que afavoreixi la presa de decisions informada** en matèria de salut pública i que pugui ser útil per a tots els municipis de la província de Barcelona.

Concretament, tal com es detalla en l'apartat 1.4 d'aquest document, la proposta de conjunt bàsic es concep com una eina enfocada, principalment, als plans locals de salut i els plans d'ordenació urbanística municipal de manera que, per primera vegada, tots els municipis de la província podran disposar d'un recurs objectiu que els ajudi a avançar cap a un abordatge holístic de la salut i contribueixi a fer efectiu el mandat de l'Organització Mundial de la Salut (OMS) d'incorporar la salut a totes les polítiques.

1.2. Antecedents

Tal com ja s'ha indicat, la Secció d'Informació i Anàlisi del Servei de Salut Pública de la Diputació de Barcelona fa temps que treballa per reforçar i afavorir la presa de decisions informada en l'àmbit de la salut pública local. En aquest sentit, posa a disposició dels ajuntaments un conjunt d'eines d'informació (informes de salut local, enquestes d'hàbits relacionats amb la salut –4t d'ESO–, plans de salut local...).

D'entre aquestes eines, cal destacar els **Informes d'indicadors de salut local** (ISL), adreçats als municipis de més de 10.000 habitants. Es tracta d'un recurs que s'actualitza anualment i que aporta informació rellevant sobre l'estat de salut de la ciutadania per identificar possibles problemes i desigualtats i, en definitiva, facilitar la planificació local en salut i, en general, la presa de decisions públiques. Concretament, aquests documents inclouen una norantena d'indicadors diversos, demogràfics (padró, moviments migratoris...), socioeconòmics (situació laboral, accés a l'habitatge, ingressos...), de salut reproductiva (natalitat, fecunditat...), de mortalitat, de morbiditat atesa i d'accidents de trànsit. A més, es proporcionen dades evolutives per valorar tendències i comparatives amb la seva comarca, entre d'altres.

De manera complementària, a aquests mateixos municipis se'ls ofereix un quadre de comandament d'indicadors de salut local. Es tracta d'un recurs per visualitzar de manera interactiva les principals dades que faciliten els informes ISL, i són una eina de coneixement i informació que ajuda en la prioritització de les actuacions i la presa de decisions eficients. Aquesta eina, consultable des de qualsevol dispositiu mòbil (portàtil, tauleta, etc.), permet obtenir, mitjançant tot un sistema de filtres de senzilla manipulació, les dades dels informes ISL en forma de gràfics i taules de ràpida interpretació, que afegixen agilitat i alhora reforcen la presa de decisions.

En línia amb aquesta trajectòria orientada a oferir eines d'informació, destaca l'organització de l'anomenada **Expedició de dades x salut**, celebrada el 2 d'octubre de 2019. Va ser una jornada participativa en què persones amb perfils diversos van col·laborar per avançar en la identificació de fonts d'informació, conjunts de dades i indicadors per millorar el coneixement de l'estat de salut dels municipis de la província de Barcelona. A banda

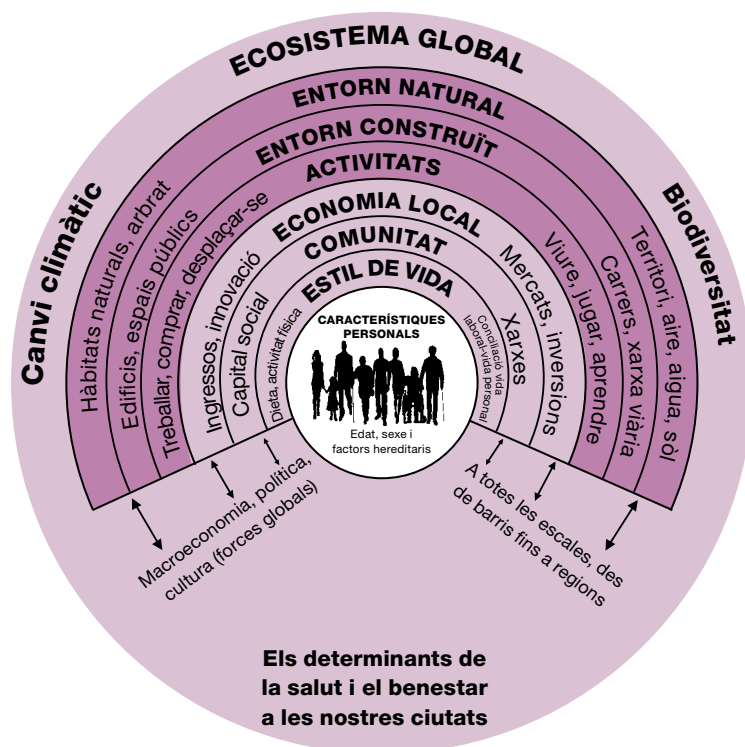
de les conclusions que se'n van extreure, precisament en aquesta jornada es va identificar com a repte de futur la necessitat de definir un conjunt bàsic d'indicadors que sigui d'utilitat als ajuntaments, el qual és precisament l'objectiu final d'aquest document.

Finalment, cal tenir en compte que el Servei de Salut Pública de la Diputació de Barcelona aposta de manera decidida per avançar en l'abordatge intersectorial i transversal de la salut. A aquest efecte, és destacable assenyalar que, en el marc de la **Taula per a la millora urbana**, a finals de 2010 es va constituir un grup de treball tècnic per fomentar entorns urbans saludables que ha donat lloc al projecte **Entorn urbà i salut**. Dins d'aquest projecte s'han elaborat i publicat diversos recursos que busquen contribuir a una incorporació de la perspectiva de la salut a través de les intervencions en l'entorn: *Guia en línia Entorn urbà i salut*, *Guia metodològica per a la incorporació de criteris de salut en els processos de transformació urbana amb participació ciutadana*, *Guia per incorporar la perspectiva de salut en els plans d'ordenació urbanística municipal*, entre d'altres.

1.3. Determinants de la salut

Cada vegada s'estén més el consens que la salut pública ha de tenir en compte els anomenats **determinants de la salut**, reconeixent que la millora de la salut i el benestar de les persones no es pot circumscriure només a les decisions i l'actuació en l'àmbit sanitari-assistencial, o si més no tal com aquest s'ha concebut tradicionalment.

Figura 1. Esquema dels determinants de la salut



Font: Diputació de Barcelona (2013)

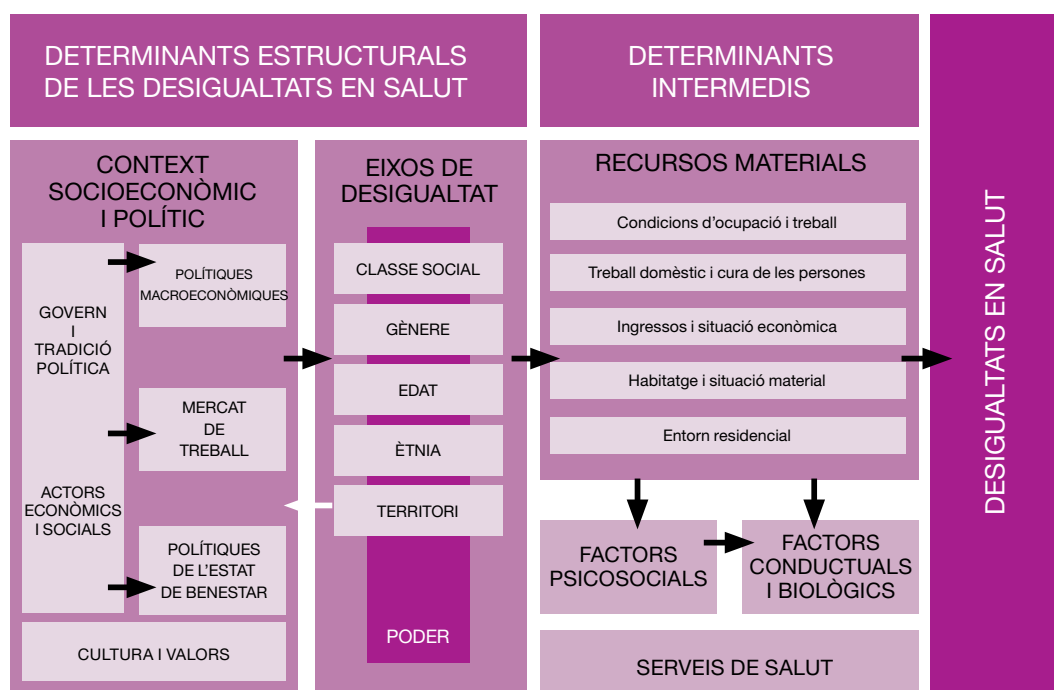
Els determinants de la salut són factors o variables que poden influir en la salut de les persones i que van des d'un estrat individual, amb alguns factors constitutius no modificables, fins a d'altres que fan referència a influències sobre les quals, d'una manera o altra, es pot incidir a partir de l'acció política.

Conceptualment, el model dels determinants de la salut s'acostuma a explicar amb l'esquema de la figura 1, en què aquests apareixen com a estrats concèntrics i on es fa palès el necessari enfocament holístic a l'hora de considerar la salut de les persones en totes les seves dimensions.

Tanmateix, recentment es posa un accent especial en les condicions socials com a factors que influeixen d'una manera molt important en l'estat de salut de les persones. Així doncs, de manera diferenciada a l'esquema anterior, cal destacar els anomenats **determinants socials de la salut**, que són circumstàncies que resulten de la distribució dels diners, el poder i els recursos a diferents àmbits, sobre les quals també es pot incidir a partir de l'acció política. Els desequilibris en aquesta distribució expliquen la major part de les desigualtats en salut, és a dir, les diferències injustes i evitables observades entre col·lectius diversos respecte a la situació de salut.

En la figura següent es representa l'esquema del model de determinants socials de la salut que s'empra per abordar les desigualtats en salut:

Figura 2. Esquema dels determinants socials de la salut



Font: Comissió de Determinants Socials de la Salut de l'OMS

Així, actuar per millorar la salut dels individus i de les poblacions significa actuar sobre el desenvolupament de polítiques públiques saludables, la creació de medis favorables, el reforç de l'acció comunitària, el reforç de les aptituds individuals i el reequilibri de les desigualtats socials, amb una progressiva reorientació dels serveis de salut que tingui en compte l'enfocament dels determinants.

1.4. Àmbit d'aplicació

El conjunt bàsic d'indicadors que es defineix en aquest document pretén ser una eina útil, principalment, per a dos instruments de planificació municipal que tenen una vinculació clara amb la salut pública:

- **Plans locals de salut:** document marc de planificació, ordenació o coordinació d'actuacions municipals en matèria de salut pública, promoció de la salut, protecció de la salut i salut comunitària. Normalment amb una vigència de 4 anys, són instruments transversals basats en l'estratègia de salut en totes les polítiques, és a dir, inclouen intervencions dels diferents departaments del consistori i altres organismes i entitats del municipi.
- **Plans d'ordenació urbanística municipal:** figura de planificació urbanística que generalment abasta un sol terme municipal (encara que també poden abastar-ne més d'un). La seva vigència és indefinida, i s'estableixen unes previsions temporals per executar-los que normalment abasten períodes de temps considerablement llargs. Correspon als plans d'ordenació urbanística municipal, com a mínim:
 - Classificar el sòl, amb la finalitat d'establir-ne el règim jurídic corresponent.
 - Definir el model d'implantació urbana i les determinacions per al desenvolupament urbanístic.
 - Definir l'estructura general de l'ordenació urbanística del territori i les pautes per desenvolupar-la.
 - Determinar les circumstàncies que poden produir-ne la modificació o revisió.

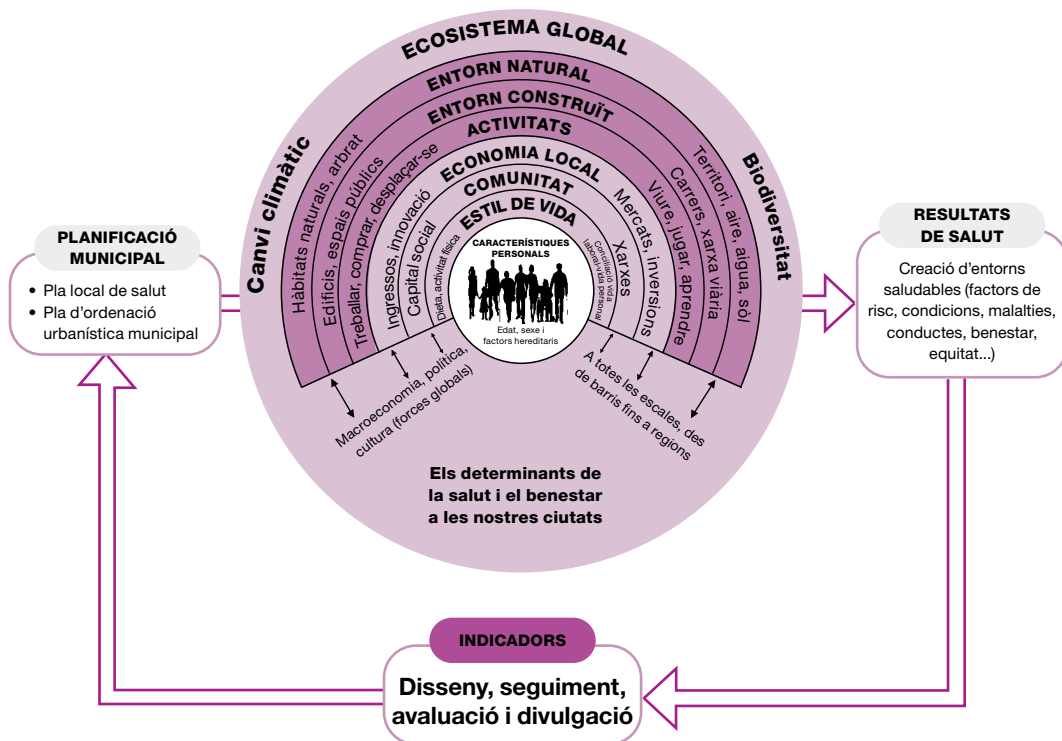
S'han prioritzat aquests dos instruments per la seva transcendència des de l'òptica de la salut, la qual es materialitza al llarg de les diferents etapes del seu cicle de desenvolupament. És a dir, el conjunt bàsic hauria de permetre permeabilitzar la perspectiva dels determinants de la salut en el disseny o l'elaboració d'aquests dos instruments (conèixer l'estat de salut i prioritzar actuacions), però també en el seguiment del seu desplegament (estudiar l'impacte sobre la salut de les intervencions), així com en l'avaluació dels resultats obtinguts quan es procedeix a revisar-los (redefinició de la planificació). Tot plegat també permetrà disposar d'informació d'interès en la divulgació, en qualsevol de les tres etapes indicades, que permeti comunicar

aquesta integració continuada de les qüestions de salut i els resultats que se'n des-
prenguin.

En qualsevol cas, malgrat que el conjunt bàsic s'orienta als PLS i els POUM, existeixen altres tipus d'instruments de planificació o gestió en què també seria convenient que progressivament s'adopti aquesta mirada i concepció transversal de la salut, com ara els plans de mobilitat urbana, els plans directors del verd urbà, els plans directors urbanístics, etc.

La figura següent representa, a grans trets, l'abast i l'objectiu dels treballs de definició d'aquest conjunt bàsic d'indicadors de salut local:

Figura 3. Resum esquemàtic de l'abast i els objectius del conjunt bàsic d'indicadors de salut local



Font: Diputació de Barcelona