

Índex de Vulnerabilitat Social dels municipis de la demarcació de Barcelona IVSO

Resultats de l'edició 2022 i metodologia de càlcul



**Diputació
Barcelona**

Índex de Vulnerabilitat Social dels municipis de la demarcació de Barcelona IVSO

Resultats de l'edició 2022 i metodologia de càlcul



**Diputació
Barcelona**

Àrea de Serveis Generals i Transició Digital
Direcció de Serveis de Planificació Econòmica
Servei de Programació
Edifici Can Serra
Rambla de Catalunya, 126, 5è
08008 Barcelona
Tel. 934 022 237
s.programacio@diba.cat
www.diba.cat/web/menugovernlocal/cci

© Diputació de Barcelona

Abril de 2024

Impressió: Departament de Reproducció Gràfica de la Diputació de Barcelona

Índex de Contingut

1. Introducció.....	7
2. Què és l'Índex de Vulnerabilitat Social?	7
3. Per què una mesura de la vulnerabilitat social municipal?	8
3.1. Objectius.....	8
3.2. Destinataris.....	9
4. Què es mesura: concepte, dimensions i indicadors	9
4.1. Concepte	9
4.2. Dimensions	9
4.3. Indicadors.....	10
5. Càlcul i interpretació de l'índex	13
5.1. Càlcul de l'índex.....	13
5.2. Elaboració de subíndexs.....	14
5.3. Interpretació de l'IVSO.....	15
6. Resultats de l'índex per a l'edició 2022	16
6.1. Distribució territorial de la vulnerabilitat social	19
6.2. Resultats de l'índex per comarques.....	23
6.3. Resultats de l'índex per grandària poblacional	27
6.4. L'Índex de Vulnerabilitat Social i les finances municipals.....	30
6.5. L'Índex de Vulnerabilitat Social i els indicadors dels Cercles	33
6.5.1. Relació entre la vulnerabilitat social i la despesa destinada als serveis.....	33
6.5.2. Relació entre la vulnerabilitat social i els indicadors del CCI de Serveis Socials.....	39
7. Bibliografia i webgrafia	42
Annexos	43
Annex 1 - Distribució dels municipis: valors transformats (a) vs. valors tipificats (c).....	45
Annex 2 - Índex de Vulnerabilitat Social dels municipis de la demarcació de BCN. Any 2022	49
Annex 3 - Valors globals de les comarques a l'Índex de Vulnerabilitat Social. Any 2022.....	55
Annex 4 - Valors dels municipis a l'Índex de Vulnerabilitat Social (per comarques). Any 2022	57

1. Introducció

En aquest document es presenta l'Índex de Vulnerabilitat Social dels municipis de la província de Barcelona, en resposta a la demanda expressada per responsables tècnics municipals participants en el projecte Cercles de comparació Intermunicipals de Serveis Socials que impulsa la Diputació de Barcelona.

Des de fa més de 20 anys es disposa d'un quadre d'indicadors que aporta informació sobre la realitat dels serveis socials bàsics: esforç pressupostari, dotació de personal i càrregues de feina, accessibilitat, cobertura, intensitat de la prestació i qualitat dels serveis, entre d'altres. Però l'existència de grans volums de dades sobre el funcionament intern i la prestació dels Serveis Socials Bàsics (d'ara endavant, SSB) contrasta amb les dificultats per estimar la demanda potencial d'aquests serveis. *Quin és el grau de vulnerabilitat social d'un municipi en relació amb d'altres? En quins àmbits es manifesta amb més intensitat?* Per respondre qüestions com aquestes, bàsiques per a una adequada definició de polítiques, cal disposar de dades sobre la situació social dels municipis.

En les darreres dècades s'han desenvolupat diferents mesures del nivell de benestar de la població, però la majoria es focalitzen en un aspecte concret del benestar –com per exemple el treball o els ingressos familiars– i no permeten desagregar les dades per a tots els municipis. En un context en què els factors de vulnerabilitat es diversifiquen i la realitat municipal és altament heterogènia, es fa necessari disposar de nous instruments per estimar les necessitats de la població i millorar contínuament l'atenció que els ens locals donen a la ciutadania.

Davant d'aquest repte, l'any 2017 (dades 2016) es va dissenyar l'Índex de Vulnerabilitat Social dels municipis de la província de Barcelona (d'ara endavant, IVSO), una mesura sintètica d'actualització anual construïda a partir de sis indicadors relatius a tres dimensions: la socioeconòmica, la demogràfica i l'educativa.

L'objectiu és proporcionar als responsables municipals una mesura del nivell de vulnerabilitat social del seu entorn, per millorar el coneixement de la realitat i la planificació dels Serveis Socials Bàsics i, en general, dels serveis que s'ofereixen a la ciutadania. A la informació que ofereix l'IVSO s'afegeix el càlcul de dos subíndexs, un de caràcter socioeconòmic i l'altre, demogràfic i educatiu, amb l'objectiu de reflectir millor la realitat d'aquells municipis en què les diferents dimensions de l'índex presenten una situació clarament diferenciada. Per aquests motius, es considera que el càlcul i la divulgació de l'IVSO contribueix a l'assoliment dels Objectius de Desenvolupament Sostenible (ODS) 1 (fi de la pobresa), 10 (reducció de les desigualtats) i 16 (pau, justícia i institucions sòlides):



L'Índex és el resultat del treball conjunt entre el Servei de Programació de la DIBA, responsable del projecte Cercles de Comparació Intermunicipals; i la Gerència de Serveis Socials, en el marc del Cercle Comparació de Serveis Socials. A continuació, es presenta la metodologia de càlcul i els resultats principals de la cinquena edició de l'Índex, corresponent a 2022. Enguany s'analitza també la relació entre l'IVSO i les finances dels municipis de la província, per tal de contrastar fins a quin punt el grau de vulnerabilitat social s'associa amb els recursos que els ens locals tenen a l'abast per impulsar polítiques públiques.

2. Què és l'Índex de Vulnerabilitat Social?

L'Índex de Vulnerabilitat Social és una mesura sintètica del nivell de benestar de la població dels municipis de la província de Barcelona. Reflecteix el context en què treballen els ens locals i que influeix en la demanda i els resultats dels serveis.

- **És una mesura sintètica**, que analitza la vulnerabilitat social a partir de tres dimensions rellevants en el benestar de les persones: la socioeconòmica, la demogràfica i l'educativa; avaluades mitjançant sis indicadors.

- **És una mesura relativa**, ja que quantifica la vulnerabilitat social respecte la mitjana de la demarcació (excloent-ne el municipi de Barcelona). Aquest plantejament està relacionat amb la motivació inicial de l'índex d'incorporar una nova mesura d'entorn al Quadre Resum d'Indicadors (d'ara endavant, QRI) de Serveis Socials. Com la resta d'indicadors dels Cercles, aquest índex compleix les característiques tècniques que permeten la comparació entre municipis.
- **Té com a unitat d'anàlisi els municipis de la província de Barcelona**. En la mesura que l'estudi de la realitat local precisa dades al més detallades possible, en l'índex s'han prioritzat els indicadors segregats per municipis en detriment d'operacions estadístiques que proporcionen resultats a nivell estatal, català o comarcal.

Què no és?

- Una quantificació del nombre de persones en situació de vulnerabilitat.
- Una mesura de tots els possibles factors de vulnerabilitat: psicològics, cognitius, mediambientals, político-administratius o els derivats d'estereotips de caràcter discriminatori. S'han volgut recollir les dimensions més lligades a la vulnerabilitat social i fer-ho amb un nombre limitat d'indicadors que un cop agregats tinguessin una interpretació clara.
- Un rànquing de riquesa dels municipis. Aquest aspecte s'ha de tenir en compte a l'hora d'interpretar els resultats de l'índex, que en alguns casos poden diferir d'alguns rànquings que acostumen a aparèixer als mitjans de comunicació, calculats a partir d'indicadors exclusivament monetaris.

3. Per què una mesura de la vulnerabilitat social municipal?

El nivell de benestar d'una població es pot mesurar a través de diversos indicadors que han anat desenvolupant institucions públiques i organismes de recerca. Alguns exemples són el PIB per càpita, la taxa de risc de pobresa, la taxa d'atur, la renda familiar bruta disponible, l'índex de Gini, la taxa d'abandonament escolar prematur o l'esperança de vida. Tots ells quantifiquen la situació d'un col·lectiu en un àmbit determinat, però les circumstàncies que poden portar a una situació de vulnerabilitat són variades i es poden donar en diferents graus i combinacions, i per això és important dotar-se de mesures que sintetitzin els components principals del benestar en una mesura global.

Però fins i tot els intents d'agregar indicadors, com la Taxa de risc de pobresa o exclusió social (ARPE)¹, la població amb privació material severa², l'Índex de Desenvolupament Humà (IDH)³ o el *Better Life Index* de l'OCDE⁴ presenten una característica que en limita la utilitat per a l'anàlisi de polítiques públiques locals: les dades no estan disponibles a nivell municipal, sinó estatal, català o comarcal.

Davant d'aquest repte, s'ha desenvolupat una mesura sintètica del nivell de vulnerabilitat social a escala municipal. Per fer-ho, es van tenir en compte iniciatives recents a l'àmbit metropolità i del conjunt de la demarcació que tenen objectius similars, com *La mesura del benestar en l'àmbit local*, de la Xarxa d'Observatoris de Desenvolupament Econòmic Local (XODEL); l'Índex de Vulnerabilitat Urbana de l'Institut d'Estudis Regionals i Metropolitans de Barcelona (IERMB) o l'Índex *Sintètic de Desenvolupament/Vulnerabilitat Social (ISDVS)* de l'Ajuntament de Barcelona⁵.

3.1. Objectius

1. Conèixer la situació dels municipis de la província (excloent-ne el municipi de Barcelona) quant al grau de vulnerabilitat social dels seus habitants.

¹ Idescat. Per a més informació, consulteu: <https://www.idescat.cat/pub/?id=ecv&n=7705>

² Idescat. Per a més informació, consulteu: <https://www.idescat.cat/economia/inec?tc=3&id=8513>

³ Nacions Unides. Per a més informació, consulteu: <http://hdr.undp.org/>

⁴ OCDE. Per a més informació, consulteu: <http://www.oecdbetterlifeindex.org/es/>

⁵ Amb posterioritat a la creació de l'IVSO, s'han publicat altres índexs de característiques similars, com l'Indicador sintètic de la qualitat de vida urbana (INE i Ajuntament de Barcelona) o l'Índex Socioeconòmic Territorial (Idescat). Aquest últim va servir de referència per incorporar l'indicador del Percentatge de població estrangera de països de renda mitjana i baixa, en substitució del Percentatge de població nascuda fora de la UE (<https://www.idescat.cat/pub/?id=ist>).

2. Proporcionar als responsables municipals una eina per millorar la planificació dels Serveis Socials Bàsics i, en general, dels serveis que s'ofereixen a la ciutadania; comparant el nivell de vulnerabilitat del propi municipi amb el dels municipis de l'entorn.

3.2. Destinataris

- Equips tècnics municipals implicats en la planificació, implementació, seguiment i/o avaluació dels serveis locals, amb especial èmfasi en l'àmbit de les polítiques socials i concretament els Serveis Socials Bàsics.
- Òrgans de direcció professional d'ajuntaments amb responsabilitats en l'àmbit de les polítiques socials i, concretament, els Serveis Socials Bàsics.
- Càrrecs electes d'ajuntaments amb responsabilitats en l'àmbit de les polítiques socials i, concretament, els Serveis Socials Bàsics.
- Equips tècnics de la Diputació de Barcelona implicats en la planificació, implementació, seguiment i/o avaluació de les diferents línies de suport als municipis.
- Professionals i institucions interessades en la mesura del benestar/vulnerabilitat social als municipis de la província.

4. Què es mesura: concepte, dimensions i indicadors

Generalment, els fenòmens socials no poden mesurar-se directament, pel seu nivell de complexitat o abstracció. És necessari concretar-los per mitjà d'un procés d'operacionalització que consisteix en quatre fases: la definició del concepte, la dimensionalització (identificació dels diferents aspectes o components en què es divideix (González Blasco, 1994)), l'elaboració d'indicadors per a la mesura de les dimensions i finalment la construcció d'índexs per sistematitzar les dades obtingudes a les fases precedents. Aquesta última fase permet el retorn al concepte inicial que es volia mesurar.

4.1. Concepte

En general, s'entén per vulnerabilitat l'exposició de les persones a riscos o la manca de recursos per fer front a una amenaça. Uns recursos que poden ser físics o materials però també aptituds o atributs de les persones. El terme té diverses accepcions: convé diferenciar la vulnerabilitat a nivell individual de la vulnerabilitat social, que és el concepte clau d'aquest treball i es pot definir com el risc de les persones d'experimentar un deteriorament de les seves condicions de vida i, a conseqüència d'això, ser susceptibles d'esdevenir usuaris dels Serveis Socials Bàsics.

La vulnerabilitat social és un concepte complex, que té múltiples cares: pot estar relacionada amb la participació en el mercat de treball, amb l'accés a l'habitatge, la disponibilitat d'ingressos, la pertinença a un determinat col·lectiu social o el nivell educatiu assolit. Per això, cal abordar-la des de les diferents dimensions en què aquesta es pot manifestar.

4.2. Dimensions

Per a la construcció de l'índex, el concepte de vulnerabilitat social s'ha estructurat en tres dimensions rellevants:

- **Socioeconòmica:** aspectes com la participació en el mercat de treball, el nivell d'ingressos i la facilitat per pagar l'habitatge tenen un efecte directe en el grau de benestar o vulnerabilitat de les persones, i per això és vital tenir-los en compte a l'hora de mesurar aquest fenomen.
- **Demogràfica:** en la composició demogràfica d'un territori també hi ha certs factors que, per ells mateixos, comporten una major vulnerabilitat. Un d'ells és l'envelliment de la població i un altre,

la presència de persones procedents de països de renda mitjana o baixa, que és un repte per a les administracions a l'hora d'assegurar-ne la plena integració econòmica, social i relacional a la societat d'acollida.

- **Educativa:** l'educació i formació al llarg de la vida garanteixen que tothom compta amb les habilitats i els coneixements necessaris per desenvolupar un projecte de vida autònom. Per això, la manca d'accés i permanència a les etapes més avançades del sistema educatiu és un factor de risc que limita la capacitat d'entendre i participar activament en la societat en què es viu, especialment en el mercat de treball.

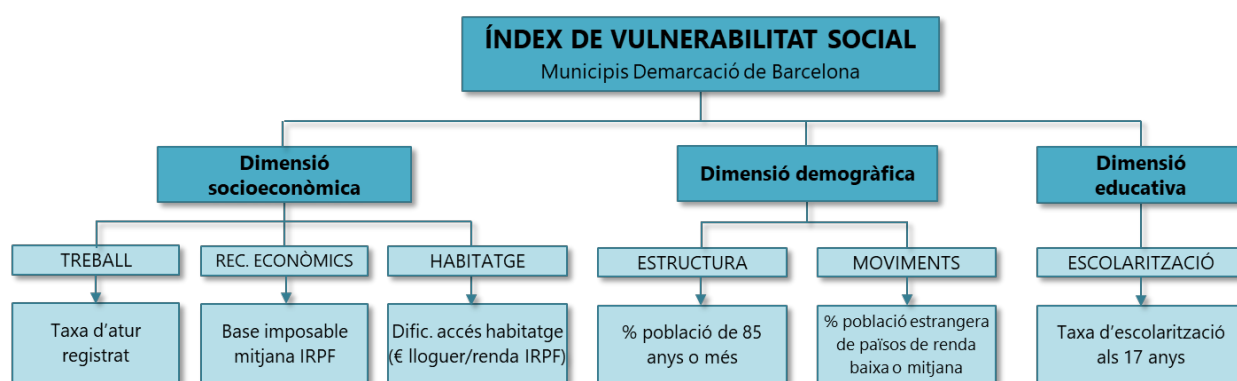
4.3. Indicadors

Per a la tria dels indicadors, s'han tingut en compte els criteris següents:

- s'han seleccionat indicadors relatius a àmbits en què les administracions locals tenen una certa capacitat d'actuació i reben les demandes de la ciutadania, com l'habitatge o la promoció de l'autonomia personal, entre d'altres.
- quan ha estat possible, s'han emprat indicadors ja contrastats en altres treballs amb objectius similars.
- s'han cercat dades disponibles a nivell municipal, amb l'objectiu que tots els municipis disposin d'una mesura del nivell de vulnerabilitat social, que alhora sigui comparable amb la resta de territoris de la província.
- s'han prioritzat indicadors que tenen una periodicitat anual, i que compten amb dades al més actualitzades possible.

L'índex s'ha construït a partir de sis indicadors, pertanyents a les tres dimensions exposades a l'apartat anterior, com es pot observar a la [figura 1](#).

Figura 1: Estructura de l'Índex de Vulnerabilitat Social



Font: elaboració pròpia

- **Taxa d'atur registrat:** és una dada imprescindible de l'àmbit socioeconòmic, no només perquè la feina és la font principal d'ingressos per a la gran majoria de la població, sinó perquè la precarietat en el mercat de treball està molt correlacionada amb la manca d'integració de l'individu, ja que determina en bona mesura llurs possibilitats de desenvolupar un projecte vital. S'empra la taxa d'atur registrat perquè està disponible per a la pràctica totalitat dels municipis⁶.
- **Base imposable mitjana de l'IRPF:** és la mitjana de les rendes obtingudes pels contribuents d'un municipi durant un any, procedents principalment del treball i del capital mobiliari i immobiliari. S'utilitza com una aproximació del nivell d'ingressos de les famílies equivalent a altres indicadors com la Renda Familiar Bruta Disponible, que tan sols està disponible per als municipis de més població.

⁶ Per a 2022, està disponible per a tots els municipis de la província excepte tres de menys de 300 habitants.

- **Dificultat d'accés a l'habitatge:** mesura la càrrega associada al pagament de l'habitatge dins de l'economia domèstica, a través del percentatge que representa el preu mitjà del lloguer respecte de la Base Imposable mitjana de l'IRPF. L'anàlisi se centra en els preus del lloguer per la fiabilitat de les dades, publicades pel Departament de Territori i Sostenibilitat de la Generalitat de Catalunya, i la disponibilitat per a la majoria dels municipis⁷.
- **Percentatge de població de 85 anys o més:** aquest indicador mesura el grau d'envelliment de la població, focalitzant el càlcul en un col·lectiu especialment vulnerable dins de les persones de més edat: el d'aquelles que tenen 85 anys o més, susceptibles moltes d'elles de ser usuàries dels Serveis socials bàsics.
- **Percentatge de població estrangera de països de renda mitjana i baixa:** aquest indicador està relacionat amb les necessitats d'integració social, econòmica i relacional d'uns col·lectius que, majoritàriament, han arribat als nostres municipis a la recerca d'unes condicions de vida més favorables que les dels seus països d'origen.
- **Taxa d'escolarització als 17 anys:** indica la permanència dels joves al sistema educatiu reglat més enllà de l'edat d'escolarització obligatòria (fins als 16 anys). Tot i que inclou els joves de 17 anys que estudien ESO, es considera una aproximació vàlida de l'abandonament escolar prematur -aspecte clau en la consecució dels Objectius de Desenvolupament Sostenible⁸, amb l'avantatge que està disponible per a la majoria dels municipis de la demarcació⁹.

⁷ Per a 2022, està disponible per a tots els municipis de la Demarcació de més de 1.500 habitants, excepte dos.

⁸ L'objectiu 4 (Garantir una educació inclusiva, equitativa i de qualitat i promoure oportunitats d'aprenentatge durant tota la vida per a tothom) estableix la fita d'assegurar l'accés en condicions d'igualtat a una formació tècnica, professional i superior de qualitat, inclòs l'ensenyament universitari.

⁹ Per al curs 2020-2021, la dada està disponible per a tots els municipis de la província de més de 1.500 habitants.

A continuació, es presenta la relació d'indicadors seleccionats amb la definició, l'any de referència i la font d'obtenció de les dades:

Taula 1. Indicadors utilitzats per calcular l'índex¹⁰

Dimensió	Indicador	Definició	Any dades	Font
Socioeconòmica	Taxa d'atur registral	Relació entre la població desocupada registrada mensualment a les oficines d'ocupació (SOC) i la població activa local estimada trimestral.	2022 (desembre)	Observatori del Treball i Model Productiu, Departament d'Empresa i Treball
	Base imposable (BI) mitjana de l'IRPF	Mitjana de les rendes obtingudes pels contribuents d'un municipi durant un any, procedents principalment del treball i del capital mobiliari i immobiliari.	2021	Agència Estatal de Administració Tributaria (AEAT)
	Dificultat d'accés a l'habitatge	Percentatge que representa el preu mitjà dels lloguers en un municipi respecte de la base imposable mitjana de l'IRPF dels seus habitants.	Preu lloguers: 2022 BI IRPF: 2021	Departament de Territori, Generalitat de Catalunya AEAT
Demogràfica	Percentatge de població de 85 anys o més	Percentatge de població de 85 anys o més respecte del total de població del municipi.	2022	INE
	Percentatge de població estrangera de països de renda baixa o mitjana	Percentatge de població estrangera de països de renda baixa o mitjana, segons la classificació del Banc Mundial.	2020	Idescat
Educativa	Taxa d'escolarització als 17 anys	Població de 17 anys resident al municipi escolaritzada, sobre el total de la població de 17 anys resident al municipi.	Curs 2020-2021	Idescat

¹⁰ Per a alguns municipis amb menys de 2.000 habitants, la informació sobre la taxa d'atur, el preu dels lloguers, i/o la taxa d'escolarització als 17 anys no està disponible. Aquests valors s'han estimat en funció de la mitjana dels municipis de menys de 5.000 habitants de la comarca, ponderada per la població de cada municipi.

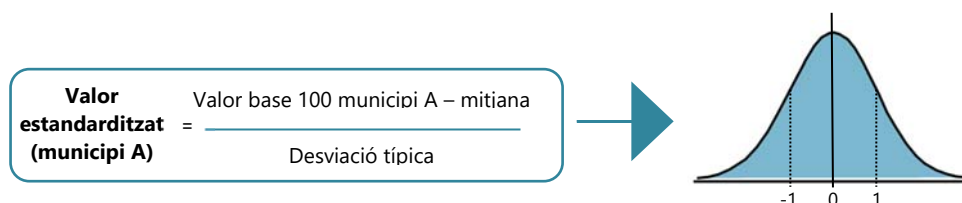
5. Càlcul i interpretació de l'índex

5.1. Càlcul de l'índex

Les dades originals dels sis indicadors s'han transformat en una escala amb base 100, en què 100 és la mitjana de la província (excloent-ne el municipi de Barcelona). Els municipis que tenen una situació més favorable¹¹ adopten valors superiors a 100 i els que tenen una situació més desfavorable se situen per sota del 100. L'objectiu d'aquest càlcul és facilitar la comparació dels resultats amb la mitjana de la demarcació i entre municipis.

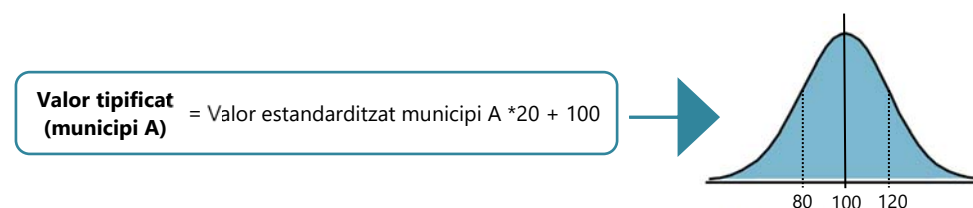
Per a l'agregació dels sis indicadors, s'ha seguit aquest procediment:

- a. Estandardització:** els valors transformats amb base 100 s'han estandarditzat. És a dir, se'ls ha aplicat un procediment estadístic per traslladar-los a una nova escala amb mitjana 0 i desviació típica 1, que té la forma d'una distribució normal (concentrada al voltant del punt central i amb un nombre similar de municipis a banda i banda). A continuació, es mostren la fórmula aplicada i el tipus de distribució resultant:



L'objectiu d'aquest càlcul és igualar el rang de variació dels sis indicadors per evitar que, a l'hora de calcular l'índex, aquells amb resultats més extrems (que s'allunyen més del 100 per dalt o per baix) pesin més en el resultat per un efecte estadístic. Per exemple: si no apliquéssim aquesta correcció, el percentatge de població estrangera de països de renda mitjana i baixa -que té resultats molt dispars entre municipis- determinaria en bona mesura el resultat final de l'índex: amb independència dels altres 5 indicadors, els municipis amb més presència de persones procedents d'aquests països molt probablement es classificarien com a vulnerabilitat alta i a la inversa.

- b. Tipificació:** els valors estandarditzats (pas a) s'han tipificat. Això significa que s'han transformat en una escala amb una mitjana de 100 i una desviació típica de 20. A continuació, es mostren la fórmula aplicada i el tipus de distribució resultant:



L'objectiu d'aquest càlcul és facilitar la interpretació del resultat final un cop agregats els indicadors, a través d'una escala més intuïtiva (base 100) que la derivada del pas a (valors al voltant del zero)¹².

- c. Agregació:** s'ha aplicat una mitjana aritmètica dels valors tipificats dels sis indicadors (obtinguts al pas b). La mitjana de la província sempre és de 100 punts. Quan la situació del municipi és de major vulnerabilitat, l'índex adopta valors inferiors als 100 punts, i a la inversa. La fórmula per obtenir l'Índex és la següent:

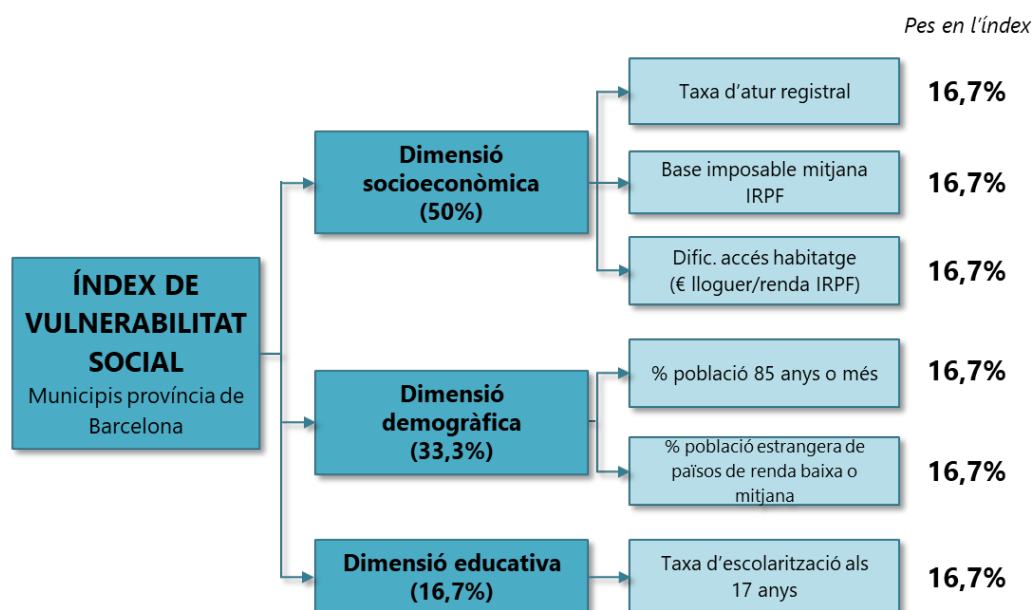
¹¹ Xifres inferiors a la mitjana en el cas de la Taxa d'atur registral, la Dificultat d'accés a l'habitatge, el Percentatge de persones de 85 anys o més i el Percentatge de persones estrangeres de països de renda mitjana i baixa, i xifres superiors a la mitjana en la Base Imposable mitjana de l'IRPF i la Taxa d'escolarització als 17 anys.

¹² A l'annex 1, es representen gràficament les distribucions dels sis indicadors abans i després de la tipificació.

$$\text{Índex de Vulnerabilitat Social (municipi A)} = \frac{\text{Valor tipificat indicador 1} + \text{Valor tipificat indicador 2} + \text{Valor tipificat indicador 3} + \text{Valor tipificat indicador 4} + \text{Valor tipificat indicador 5} + \text{Valor tipificat indicador 6}}{6}$$

Per al càlcul de l'índex, s'ha atorgat el mateix pes a tots els indicadors (16,7%). Així, la dimensió socioeconòmica té un pes del 50%; la demogràfica, del 33,3% i l'educativa, del 16,7%:

Figura 2: Estructura de l'Índex de Vulnerabilitat Social



La decisió d'aplicar una ponderació homogènia respon als criteris de transparència i objectivitat:

- **Transparència:** si es combinessin diferents pesos, hi hauria menys correspondència entre els valors originals i el resultat final. Per contra, una ponderació equilibrada fa que la metodologia sigui més transparent i en facilita la reproductibilitat, és a dir, que qualsevol persona pugui refer els càlculs i veure com s'obté l'índex.
- **Objectivitat:** es considera que qualsevol decisió d'atorgar més pes a uns indicadors en detriment dels altres –ja fos amb un criteri empíric basat en els resultats o bé amb el consens d'un grup d'experts– introdueix elements de subjectivitat que podrien ser qüestionables.

5.2. Elaboració de subíndexs

A més de l'Índex de Vulnerabilitat Social, que resumeix els sis indicadors en un únic valor per a cada municipi, es calculen dos subíndexs: un que representa la dimensió socioeconòmica, i un altre corresponent a les dimensions demogràfica i educativa, com es pot veure a la figura 3.

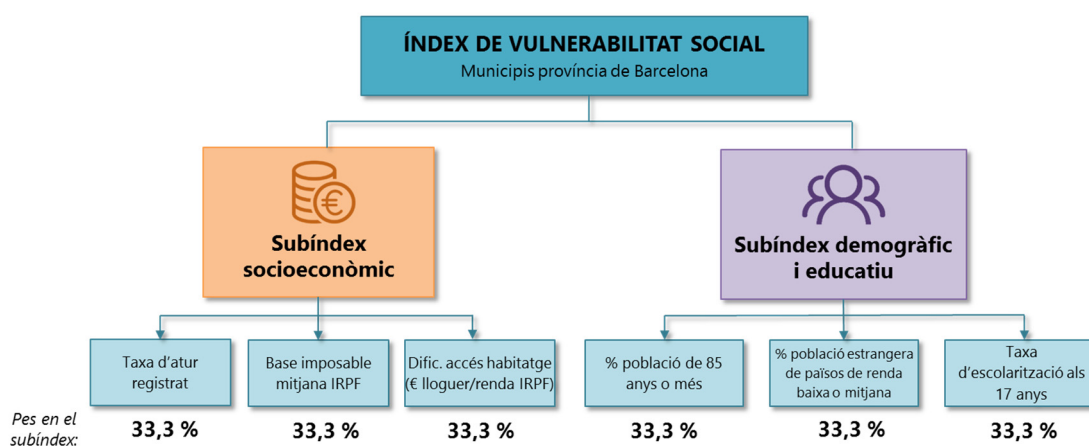
L'objectiu de la incorporació dels subíndexs és reflectir millor la realitat d'aquells municipis en què les diferents dimensions de l'índex presenten una situació clarament diferenciada, ja sigui a favor dels aspectes socioeconòmics o dels demogràfics i educatius, que en el valor global de l'IVSO pot quedar compensada i donar un resultat proper al 100¹³.

En aquest sentit, hi ha 42 municipis que es diferencien en més de 15 punts en els subíndexs i en l'IVSO global obtenen entre un 90,0 i un 109,99 (franges centrals).

A través dels subíndexs es visualitza quin dels dos aspectes s'allunya més de la mitjana provincial, una informació que pretén ser complementària de la que proporciona l'IVSO.

Per al càlcul dels subíndexs, s'ha atorgat el mateix pes a tots els indicadors que conformen els dos subíndexs (33,3 % a cada indicador):

Figura 3: Subíndexs de l'IVSO

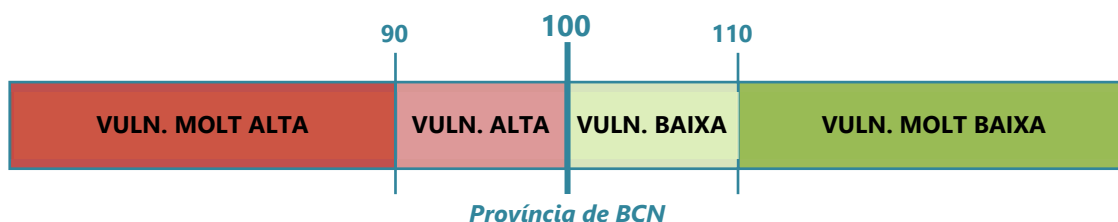


5.3. Interpretació de l'IVSO

El resultat global de l'índex s'ha categoritzat en un indicador qualitatiu que ajuda a valorar el grau de vulnerabilitat social i serveix de referència perquè cada municipi pugui comparar les seves dades amb els municipis més similars.

Quan els punts obtinguts són **inferiors a 90** es considera que la vulnerabilitat és **molt alta**. **Entre 90 i 100** punts es considera que la vulnerabilitat és **alta**. **De 100 a 110** la vulnerabilitat és **baixa** i els valors **superiors a 110** revelen una vulnerabilitat **molt baixa**.

Figura 4: Interpretació dels resultats de l'Índex de Vulnerabilitat Social



¹³ Des del punt de vista metodològic, la construcció dels dos subíndexs s'ha validat mitjançant una anàlisi de correlacions. Cadascun dels dos mostra una correlació elevada amb l'IVSO (+0,80 sobre 1,00 el socioeconòmic i +0,76 el demogràfic i educatiu), és a dir que contribueixen clarament a explicar el fenomen global (la vulnerabilitat social); però no estan correlacionats entre ells (+0,22), fet que avala que mesuren aspectes diferents, amb entitat pròpia i que, per tant, és interessant mostrar aquesta informació desagregada, com a complement de l'IVSO.

A continuació, es mostra un exemple de càlcul a partir de les dades reals d'un municipi de la província:

Taula 2. Exemple de càlcul de l'índex per a un municipi d'exemple

INDICADORS	Valors originals (municipi)	Valors originals (Prov. BCN)	Valors transformats (Base 100)	Resultat IVSO	Resultats subíndexs
Taxa d'atur registral	12,3 %	10,4 %	84,5	90,8	 86,4
Base imposable mitjana IRPF	22.618 €	25.363 €	89,2		
Dificultat accés habitatge	36,1 %	34,8 %	96,5		 95,2
% població 85 anys o més	2,8 %	2,9 %	102,3		
% població estrangera de països de renda mitjana o baixa	15,3 %	10,9 %	70,1		
Taxa d'escolarització 17 anys	81,3 %	82,9 %	98,1		

El municipi d'exemple presenta uns resultats més desfavorables que la mitjana de la demarcació en cinc dels sis indicadors: per sobre de la mitjana a la Taxa d'atur registral, la Dificultat d'accés a l'habitatge i el Percentatge de població estrangera de països de renda mitjana i baixa (que tenen orientació negativa), i per sota de la mitjana a la Base imposable mitjana de l'IRPF i en la Taxa d'escolarització als 17 anys (que té orientació positiva). En el Percentatge de població de 85 anys o més, el valor del municipi està al voltant de la mitjana.

Per això, tots els valors transformats excepte aquest últim són inferiors a 100¹⁴, amb diferents intensitats. Mentre que en l'accés a l'habitatge i l'escolarització (ombrejats en rosa), els resultats són propers a la mitjana; en la renda, l'atur i especialment la proporció d'estrangers de països de renda mitjana i baixa (en vermell) és on el municipi presenta una situació més desfavorable. Com a resultat, s'obté que el municipi d'exemple té un Índex de Vulnerabilitat Social de 90,8 sobre 100, que es classifica com a alta. En el subíndex socioeconòmic el resultat baixa fins al 86,4 (vulnerabilitat molt alta) i en el demogràfic i educatiu, la situació és una mica més favorable (95,2).

6. Resultats de l'índex per a l'edició 2022

En aquest apartat s'exposen els resultats de l'Índex corresponents a l'edició de 2022. S'analitzarà el grau de concentració-dispersió dels valors de l'índex, els dos subíndexs i els sis indicadors, així com la distribució geogràfica, i se segmentaran els resultats per comarques i grandària poblacional. També s'estudiarà fins a quin punt l'IVSO es correlaciona amb alguns indicadors dels Cercles de comparació intermunicipals i, en guany, s'analitzarà també fins a quin punt el grau de vulnerabilitat social dels municipis s'associa amb l'estat de les finances municipals.

A la [figura 5](#) es mostra la distribució dels 310 municipis analitzats segons els valors a l'Índex de Vulnerabilitat Social, que oscil·len d'un mínim de 81 a un màxim de 141 punts.

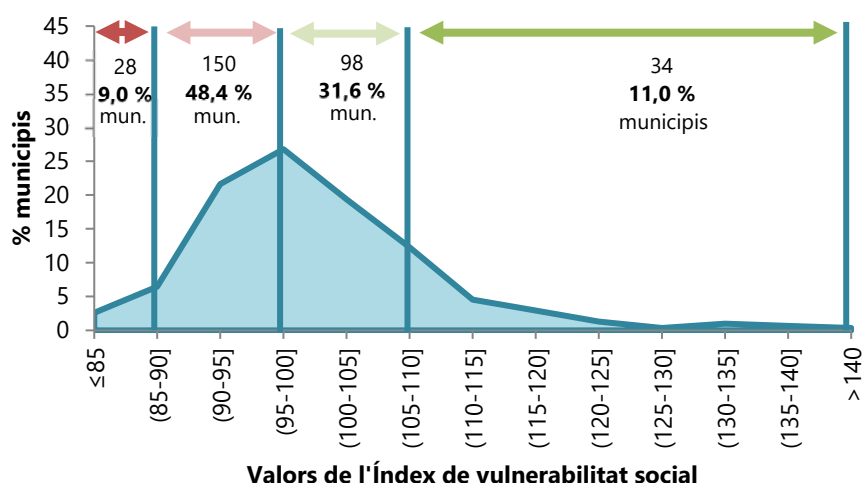
La major part dels municipis es troben a les franges intermèdies (79,4 %), mentre que només hi ha un 11,6 % que presenten una vulnerabilitat molt baixa i un 9,0 % amb vulnerabilitat molt alta.

Aquesta distribució, concentrada en els valors centrals, es deu a les transformacions estadístiques per homogeneïtzar l'escala dels diferents indicadors.

¹⁴ S'ha de tenir present que el 90,8 no és la mitjana aritmètica dels valors de la columna adjacent, ja que aquests valors s'han estandaritzat i tipificat per obtenir el resultat final.

Convé recordar que els valors de l'índex no s'han d'analitzar aïlladament, sinó que són una mesura relativa que pren sentit quan s'interpreta en el context de la resta de municipis de la província. És a dir, si un municipi A obté un 96 l'any 2021, i per tant, una vulnerabilitat alta, aquest valor no és traslladable a altres contextos, ja que és resultat de comparar-lo amb la situació que tenien els altres 309 municipis en l'any de referència. Per aquest motiu, és possible que, entre un any i el següent, en un municipi disminueixi la taxa d'atur i en canvi l'indicador transformat en base 100 no reflecteixi aquesta millora. Això passarà en aquells casos en què la majoria dels municipis també han millorat i per tant, la posició relativa respecte del conjunt de la demarcació es manté, o fins i tot podria empitjorar.

Figura 5: Distribució de l'Índex de Vulnerabilitat Social. Nombre i % de municipis sobre el total¹



Nota 1: percentatges sobre 310 municipis, excloent-ne el municipi de Barcelona.

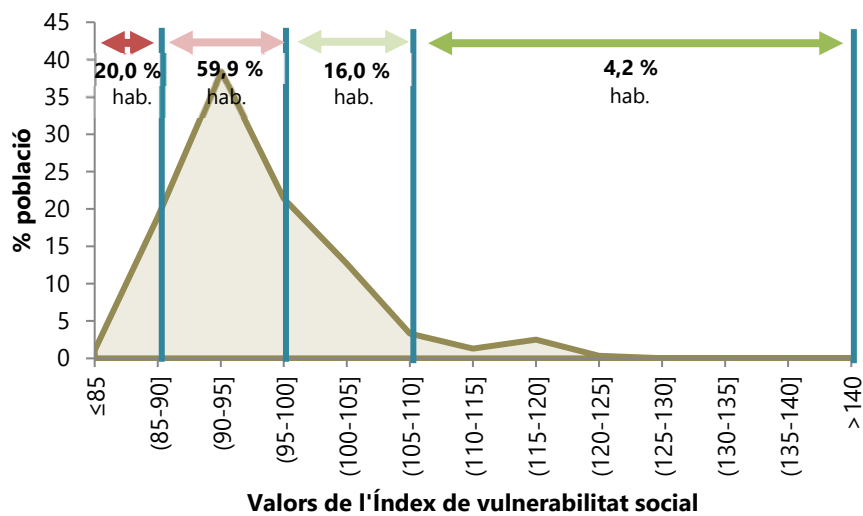
La forma de la distribució, allargada a la dreta (valors del 100 al 141) i més concentrada a l'esquerra (valors del 81 al 99) evidencia que els municipis amb vulnerabilitat alta o molt alta són un grup més homogeni. En canvi, entre els situats a les franges verdes, les casuístiques són diverses: tot i que el grup més nombrós està entre 100 i 109 punts (98 municipis; 31,6 % del total), hi ha 34 municipis (11,0 %) que tenen uns nivells de vulnerabilitat realment baixos si es comparen amb la mitjana de la demarcació.

Si es considera la població que viu als municipis, la distribució es desplaça cap a l'esquerra del gràfic. És a dir, tot i que el nombre de municipis és força equilibrat a banda i banda del 100, la major part de la població es concentra als entorns més vulnerables.

Així, el 9,0 % de municipis amb vulnerabilitat molt alta apleguen el 20,0 % de la població, mentre que els de vulnerabilitat alta són el 48,4 % dels municipis i el 59,9 % de la població. En canvi, els de vulnerabilitat baixa redueixen a la meitat el seu pes, ja que representen el 31,6 % dels municipis i el 16,0 % de la població; i la pauta és encara més clara amb els de vulnerabilitat molt baixa, l'11,0 % dels municipis al 4,2 % de la població.

En resum, es constata que el 78,9 % dels residents a la demarcació (exclòs el municipi de Barcelona) viuen en municipis amb vulnerabilitat alta o molt alta, i només el 20,2 % ho fa en municipis menys vulnerables que la mitjana. Això posa de manifest que els municipis vulnerables són més poblats (17.900 habitants de mitjana) que els situats per sobre del 100 a l'índex (6.500 habitants de mitjana).

Figura 6: Distribució de l'Índex de Vulnerabilitat Social. % de població sobre el total



Nota: percentatges sobre la població de 310 municipis, excloent-ne el municipi de Barcelona.

A continuació es mostra la distribució dels dos subíndexs presentats a l'apartat 5.2, que oscil·len entre 76 i 166 en el cas del socioeconòmic, i entre 70 i 160 en el demogràfic i educatiu.

En el subíndex socioeconòmic hi ha un major percentatge de municipis de vulnerabilitat molt alta (17,1 %) i molt baixa (15,2 %) que al demogràfic i educatiu (15,5 % i 12,2 %, respectivament), mentre que en aquest últim destaca la concentració de municipis en les franges centrals (72,2 %).

Si tenim en compte la població dels municipis, s'accentuen les diferències entre ambdós subíndexs: destaca el percentatge de persones que viuen en municipis de vulnerabilitat molt alta des del punt de vista socioeconòmic (25,4 %), que en l'altre subíndex és només del 3,2 %. En canvi, el 69,8 % de la població de la província es concentra en municipis de vulnerabilitat alta en l'àmbit demogràfic i educatiu. Això vindria a mostrar que les ciutats més grans acostumen a mostrar valors intermedis en el subíndex demogràfic i educatiu, mentre que els municipis poc poblats tendeixen a situar-se als extrems.

Figura 7: Distribució dels subíndexs. % de municipis sobre el total

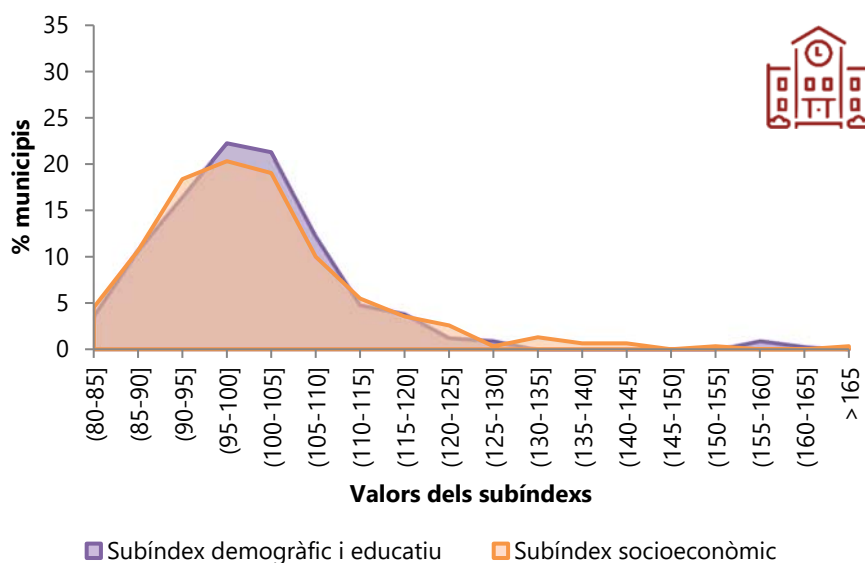
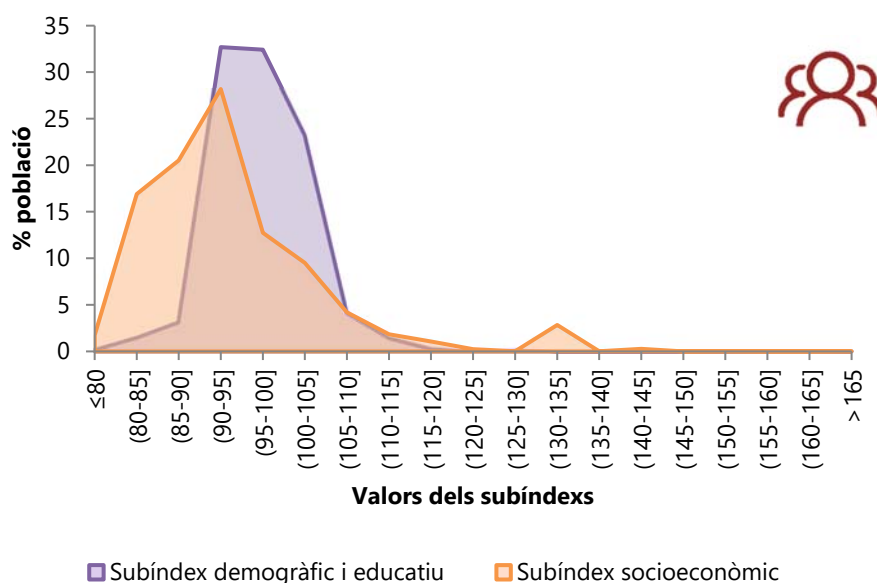


Figura 8: Distribució dels subíndexs. % de població sobre el total



6.1. Distribució territorial de la vulnerabilitat social

A continuació, es presenten els resultats dels 310 municipis en nou mapes: un per a cadascun dels indicadors emprats i els restants, per a l'Índex de Vulnerabilitat Social i els dos subíndexs.

A simple vista, es pot observar que els sis mapes dels indicadors són força diferents entre sí. Així, els municipis amb més **atur** se situen a l'alt Maresme, el Barcelonès nord, zones del Vallès Occidental, el Garraf, l'Alt Penedès, l'Anoia, el Bages i el Berguedà; generalment fora de l'Àrea Metropolitana de Barcelona. Per part seva, els territoris amb una **renda** més baixa es concentren sobretot al Berguedà, punts d'Osona, el Bages, l'Anoia, i també a l'Alt Penedès i l'alt Maresme.

El mapa de la **dificultat d'accés a l'habitatge** mostra una pauta territorial clara: els municipis on accedir a un habitatge requereix més esforç respecte del total d'ingressos es concentren a la Regió Metropolitana, especialment al Barcelonès, en zones del Maresme, el Vallès Oriental, el Garraf i els municipis del Delta del Llobregat. En aquest sentit, sembla que els municipis propers a la costa presenten resultats relativament més baixos en aquest indicador. Com es pot observar al mapa dels ingressos, això no significa que aquests territoris tinguin un poder adquisitiu més baix que les comarques interiors, sinó que els preus dels lloguers són molt més cars en relació amb els ingressos de la població, i això pot comportar que una part important tingui dificultats per permetre's un habitatge ajustat a les seves necessitats.

El mapa del **percentatge de persones de 85 anys** o més té un cert paral·lelisme amb el de la renda, ja que les zones més vulnerables se situen a les comarques del Berguedà, Osona, el Bages i l'Anoia, a més d'una part de l'Alt Penedès. Així, el baix nivell de renda a les comarques interiors s'explicaria, en part, pel pes que tenen les pensions de jubilació en la mitjana d'ingressos d'aquests territoris; més envellits que la resta.

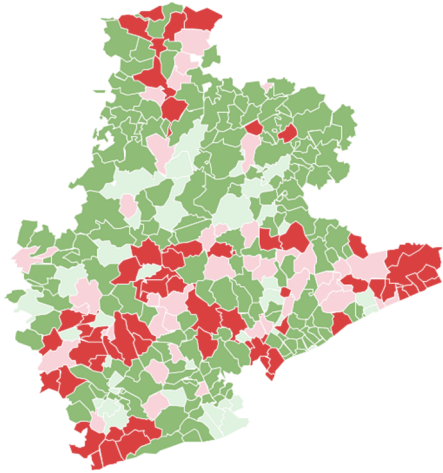
La distribució del **percentatge de població estrangera de països de renda mitjana i baixa** està altament polaritzada: la gran majoria dels municipis tenen una baixa proporció d'extracomunitaris en relació amb la mitjana (verd fosc), mentre que alguns municipis de la Regió Metropolitana (sobretot, del Maresme, el Barcelonès, el Vallès Occidental i l'Alt Penedès), Osona, el Bages i el Berguedà destaquen per tenir un percentatge substancialment elevat d'aquestes procedències si es compara amb el conjunt de la demarcació (vermell fosc).

La **taxa d'escolarització als 17 anys** és l'indicador on els valors alts i baixos estan més distribuïts en el territori, en part perquè les dades presenten poca dispersió, i per això no hi ha gaires municipis allunyats de la mitjana (vermell o verd fosc), més enllà d'un grup de municipis que es concentren entre l'Anoia, l'Alt Pene-

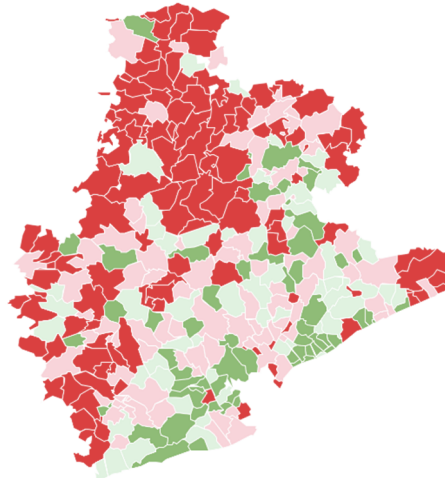
dès, el Garraf i l'Alt Maresme, amb resultats notablement desfavorables en aquest àmbit. Es dona la circumstància que aquestes zones coincideixen amb territoris on la taxa d'atur és superior a la mitjana (mapa 1).

Les diferències entre els mapes evidencien que **un municipi amb alta vulnerabilitat socioeconòmica pot estar ben posicionat en l'àmbit demogràfic o educatiu, i viceversa**. Cadascun reflecteix un aspecte concret del benestar, i diferent de la resta. Aquesta complementarietat avala la selecció dels indicadors emprats per construir l'índex, ja que demostra que tots ells són necessaris per mesurar el fenomen.

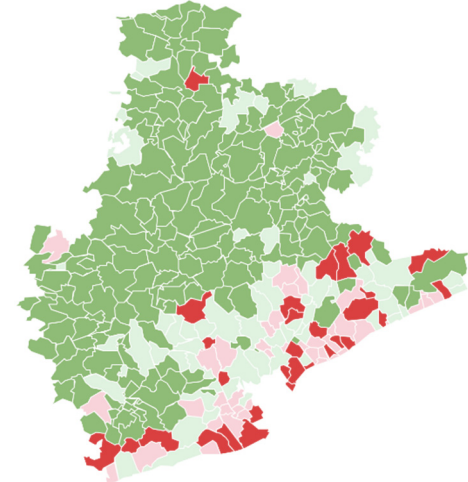
Mapa 1: Taxa d'atur registral



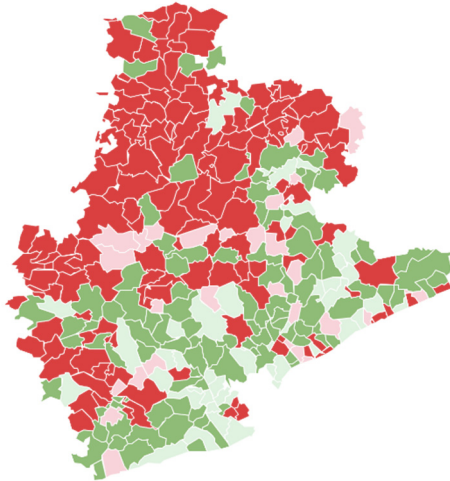
Mapa 2: Base imposable IRPF



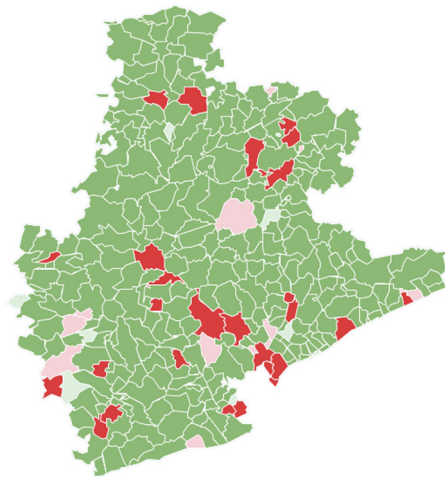
Mapa 3: Dificultat d'accés a l'habitatge



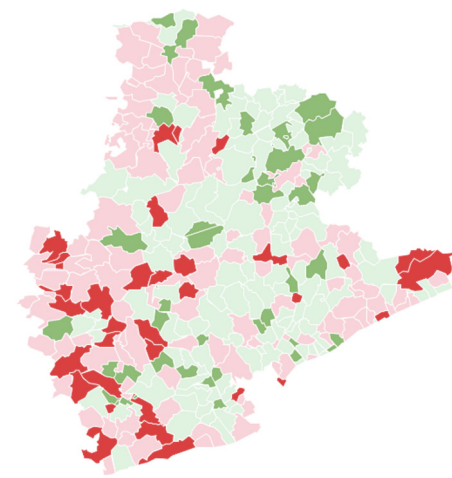
Mapa 4: % població de 85 anys o més



Mapa 5: % pobl. estrangera països renda mitjana i baixa

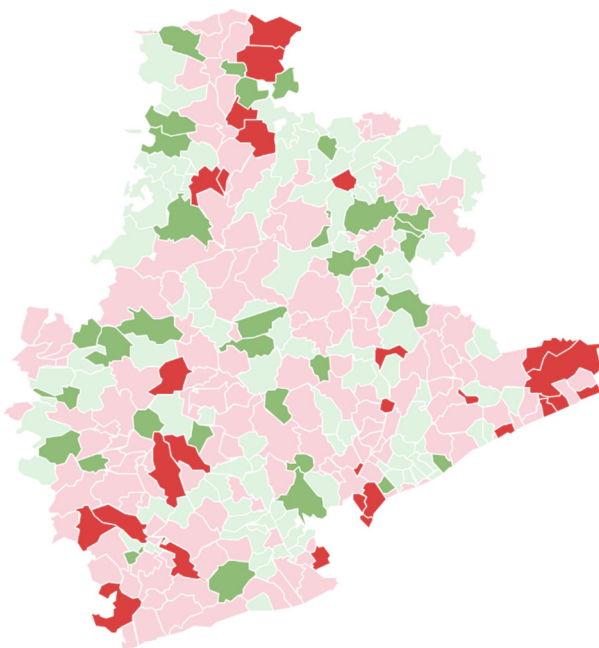


Mapa 6: Taxa d'escolarització als 17 anys

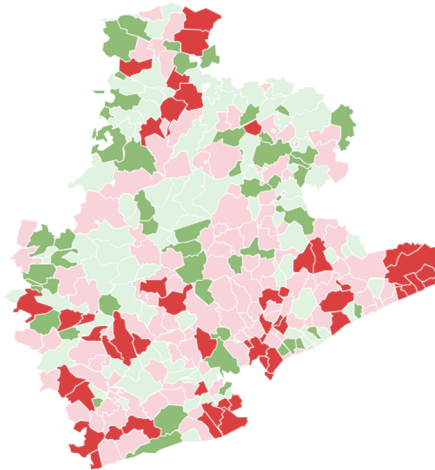


El mapa de l'Índex de Vulnerabilitat mostra l'agregació dels resultats dels sis indicadors anteriors. Com s'ha descrit anteriorment (figura 5), la major part dels municipis es troben a les categories intermèdies, representades amb les tonalitats clares de vermell i verd. Els municipis amb vulnerabilitat molt baixa (verd fosc) es troben dispersos en alguns punts del Berguedà, Osona, l'Anoia, el Vallès Occidental i el baix Maresme. I els de vulnerabilitat molt alta (vermell fosc), sobretot a l'alt Maresme, el Barcelonès, l'Alt Penedès i alguns punts del Bages i el Berguedà.

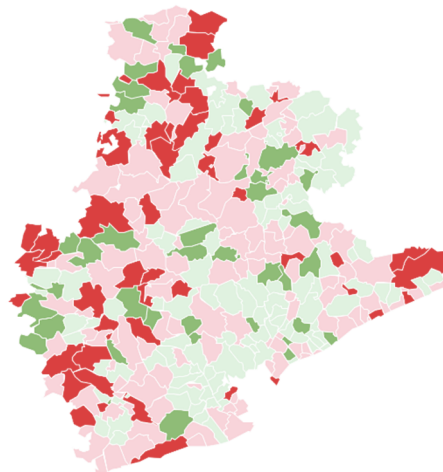
Mapa 7: Índex de Vulnerabilitat Social



Mapa 8: Subíndex socioeconòmic



Mapa 9: Subíndex demogràfic i educatiu



El mapa 8 mostra els resultats del subíndex socioeconòmic¹⁵, amb una notable concentració dels municipis més vulnerables a l'alt Maresme, zones del Vallès Oriental i del Vallès Occidental, el Barcelonès, el delta del Llobregat, el Garraf, l'Alt Penedès i l'Anoia. En canvi, els municipis més benestants socioeconòmicament es troben dispersos en punts del baix Maresme, el Vallès Occidental, el Garraf, l'Anoia, el Bages, el Berguedà i Osona.

Per part seva, en el subíndex demogràfic i educatiu (mapa 9)¹⁶ es pot observar com els municipis més vulnerables es troben més aviat a l'interior, a les comarques del Berguedà, el Bages, l'Anoia i l'Alt Penedès, mentre que els menys vulnerables també estan més dispersos, amb petites concentracions en algunes comarques com el Berguedà, l'Anoia i el Bages.

¹⁵ Aquest subíndex agrega la Taxa d'atur, la Base imposable de l'IRPF i la Dificultat d'accés a l'habitatge.

¹⁶ Aquest subíndex agrega el Percentatge de població de 85 anys o més, el Percentatge de població estrangera de països de renda mitjana i baixa i la Taxa d'escolarització als 17 anys.

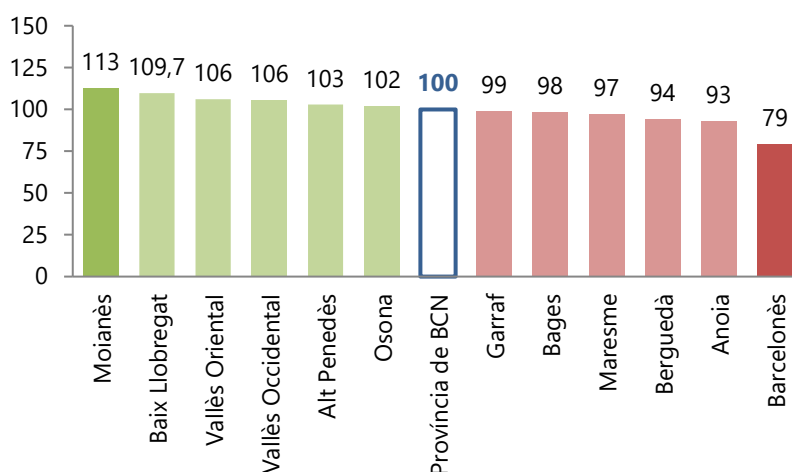
6.2. Resultats de l'Índex per comarques

A continuació es presenten els resultats de l'Índex a nivell comarcal, així com dels sis indicadors que el componen i els dos subíndexs; per observar quins són els territoris amb vulnerabilitat més alta i més baixa. Els valors que apareixen als gràfics per a les diferents comarques no són una mitjana aritmètica dels municipis que les integren, sinó que s'ha tornat a aplicar el procediment de càlcul partint dels valors originals dels indicadors a nivell comarcal; ja que aquesta és la manera d'obtenir una mesura de la realitat comarcal sense que aquesta es vegi afectada per la diferent composició municipal de cadascuna d'elles. Per consultar la fórmula de càlcul de l'Índex, vegeu l'apartat 5.1. *Càlcul de l'Índex*.

Prenent el 100 com el global de la província, hi ha sis comarques amb un Índex de Vulnerabilitat Social més favorable (en verd) i sis amb un índex més desfavorable que la mitjana (tons de vermell). Les sis comarques més ben posicionades tenen valors entre 102 i 113.

El Moianès obté el valor més alt (113), i a continuació, el Baix Llobregat, el Vallès Oriental i el Vallès Occidental obtenen valors superiors a 105; mentre que l'Alt Penedès i Osona se situen més a prop del 100. A la part inferior, cinc comarques tenen una vulnerabilitat alta (valors de 90 a 99): l'Anoia, el Berguedà, el Maresme, el Bages i el Garraf; mentre que el Barcelonès és l'única comarca que globalment té una vulnerabilitat molt alta (inferior a 90), a distància de la resta de territoris.

Figura 9: Resultats de l'Índex de Vulnerabilitat Social (base 100). Comarques



A continuació es mostra la posició de les diferents comarques en el subíndex socioeconòmic (color taronja) i en el demogràfic i educatiu (color lila).

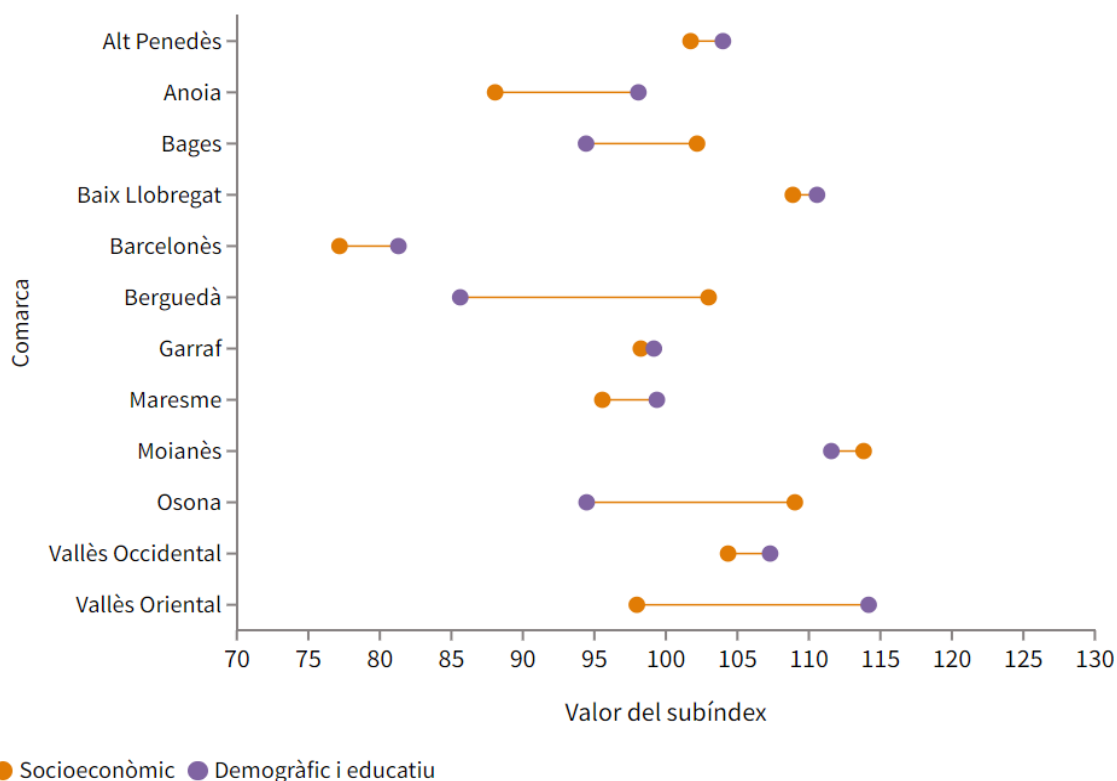
El Moianès (113,8) i Osona (109,0) són les comarques amb un subíndex socioeconòmic més alt i el Barcelonès es troba a l'extrem inferior (77,1). En el subíndex demogràfic i educatiu, destaquen favorablement el Vallès Oriental (114,2), el Moianès (111,6) i el Baix Llobregat (110,6), mentre que el Barcelonès torna a mostrar la vulnerabilitat més alta (81,3).

Com es pot observar a la figura 10, el Garraf presenta valors gairebé idèntics en ambdós components; set comarques obtenen valors similars (el Baix Llobregat, el Moianès, l'Alt Penedès, el Vallès Occidental, el Maresme, el Barcelonès i el Bages), mentre que a les quatre restants les diferències són superiors a 10 punts (el Berguedà, el Vallès Oriental, Osona i l'Anoia).

Més enllà del Garraf, amb valors pràcticament iguals en els dos subíndexs, les comarques del Berguedà, Osona, el Bages i el Moianès (totes a l'interior de la província) estan més ben posicionades en l'àmbit socioeconòmic que en el demogràfic i l'educatiu, és a dir que aspectes com l'envelliment, la presència de població procedent de països de renda mitjana o baixa i/o els nivells d'escolarització als 17 anys empenyen a la baixa el valor global de l'IVSO en aquests territoris.

En canvi, al Vallès Oriental, a l'Anoia i, en menor mesura, al Barcelonès, al Maresme, al Vallès Occidental, a l'Alt Penedès i al Baix Llobregat, el subíndex demogràfic i educatiu se situa per sobre del socioeconòmic, fet que evidencia que els nivells d'atur, els ingressos per declarant a l'IRPF i/o la dificultat d'accés a l'habitatge són aspectes en els quals aquests territoris tenen major vulnerabilitat.

Figura 10: Resultats dels subíndexs (base 100). Comarques



La posició de les diferents comarques a l'IVSO és el producte d'agregar els resultats dels sis indicadors que es presenten a les figures 11 a 16. Com es pot veure, en alguns casos la posició global de la comarca és similar a la que té en els diferents components de l'índex (sempre a la franja alta o baixa), i en d'altres varia substancialment en funció de l'indicador.

El Barcelonès és l'única comarca amb una situació més desfavorable que la mitjana de la demarcació en tots els indicadors, mentre que no n'hi ha cap que es trobi sempre per sobre de la mitjana. La resta de comarques alternen situacions de vulnerabilitat alta i baixa, entre les quals destaquen els casos del Berguedà i el Moianès, que a la majoria dels indicadors es troben entre les posicions més favorables, mentre que a la renda i l'envelliment, en canvi, tenen posicions desfavorables. En una línia similar, el Baix Llobregat se situa per sobre de la mitjana en tots els indicadors excepte en la Dificultat d'accés a l'habitatge, a causa de la proximitat d'aquesta comarca a Barcelona.

- Pel que fa a la **taxa d'atur**, la realitat comarcal és diversa, amb territoris situats en tots els trams de vulnerabilitat: el Moianès, el Baix Llobregat i Osona estan al capdavant amb més de 110 punts. Sis comarques estan per sota de la mitjana, però les posicions varien respecte de l'índex global: el Barcelonès, que era últim, millora lleugerament la seva posició (en part per la proximitat a Barcelona); en canvi, l'Anoia i el Garraf són les comarques amb una problemàtica d'atur més acusada. El Vallès Occidental, amb un 106 en l'IVSO, cau just per sota de la mitjana en aquest indicador.
- En la **renda**, tot i que la variabilitat és menor, algunes posicions s'inverteixen: el Garraf passa al capdavant dels territoris amb més ingressos per càpita, seguida del Vallès Occidental, el Baix Llobregat i el Maresme; en canvi, el Berguedà ocupa l'última posició -probablement pel pes que tenen les

pensions de jubilació en el còmput d'ingressos d'aquesta comarca-, a escassa distància del Barcelonès (els valors d'aquesta comarca no inclouen el municipi de Barcelona).

- La **dificultat d'accés a l'habitatge** té una pauta territorial clara: les comarques amb més vulnerabilitat en aquest aspecte són les situades a prop de Barcelona, particularment el Barcelonès i, en menor mesura, el Baix Llobregat i el Maresme. Aquests territoris es caracteritzen per l'alt preu dels lloguers, que no sempre es correspon amb uns ingressos més elevats, fet que comporta un esforç més alt per poder accedir a un habitatge. A l'altre extrem, hi ha el Berguedà, el Bages, el Moianès, Osona, l'Anoia, i l'Alt Penedès, on la distància de Barcelona es relaciona amb uns preus del lloguer més baixos, i per tant una dificultat menor per accedir a un habitatge.
- El **percentatge de població de 85 anys o més** és relativament baix en comarques de la Regió Metropolitana com són el Garraf, el Vallès Occidental, el Vallès Oriental i el Baix Llobregat. En canvi, és elevat en territoris de la Catalunya Central com el Berguedà, el Moianès, el Bages i Osona.
- També en l'àmbit demogràfic, el **percentatge de població estrangera de països de renda mitjana i baixa** és l'indicador amb més variabilitat entre comarques: el Moianès destaca per ser el territori amb menys persones procedents de països de renda mitjana i baixa, seguida pel Vallès Oriental, el Garraf i l'Anoia. A continuació, cinc comarques més es troben per sobre de la mitjana en una franja del 111 al 125. Els territoris amb vulnerabilitat més elevada (valors inferiors a 75) es concentren a Osona i al Barcelonès.
- Per últim, la **taxa d'escolarització als 17 anys** és l'indicador amb una distribució més plana: 10 de les 12 comarques considerades tenen valors d'entre 95 i 105. Encapçalen la distribució el Moianès, Osona, el Bages i el Vallès Oriental, i en els darrers llocs trobem el Garraf, l'Anoia i el Barcelonès.

Figura 11: Taxa d'atur registral (base 100). Comarques

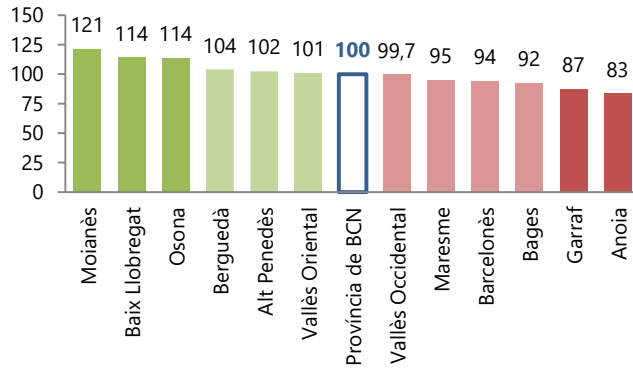


Figura 12: Base imposable IRPF (base 100). Comarques

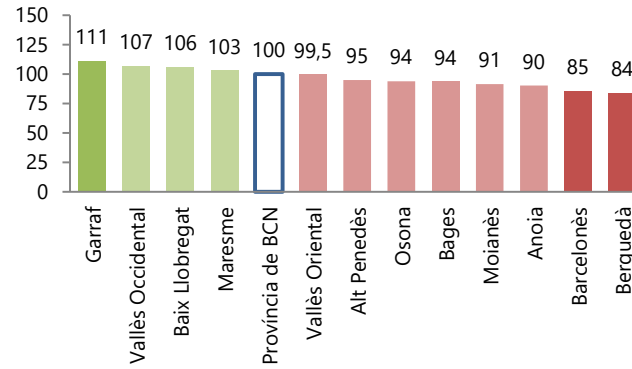


Figura 13: Dificultat d'accés a l'habitatge (base 100). Comarques

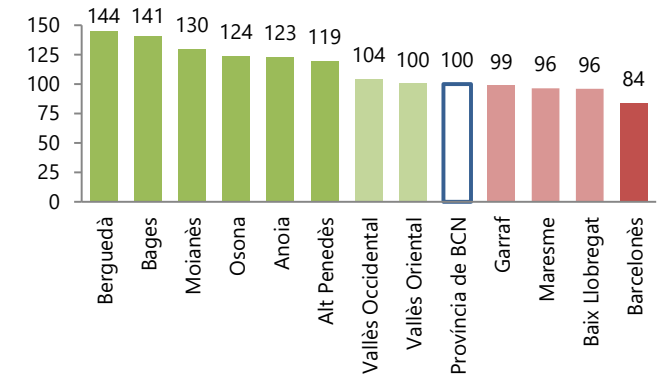


Figura 14: % població de 85 anys o més (base 100). Comarques

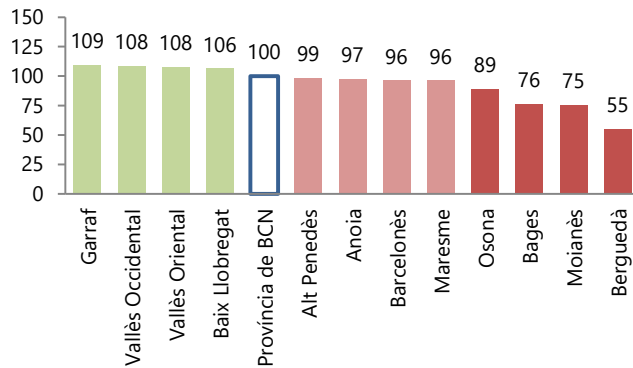


Figura 15: % població estrangera de països de renda mitjana i baixa (base 100). Comarques

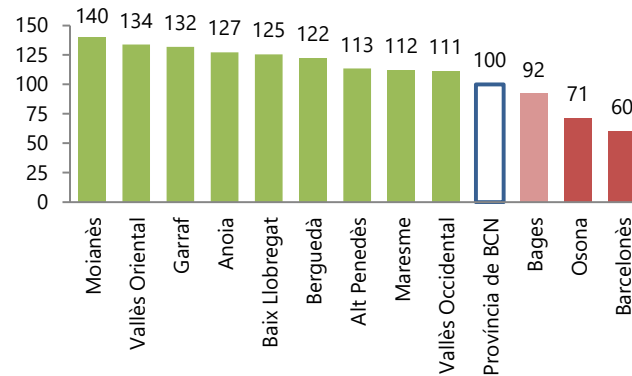
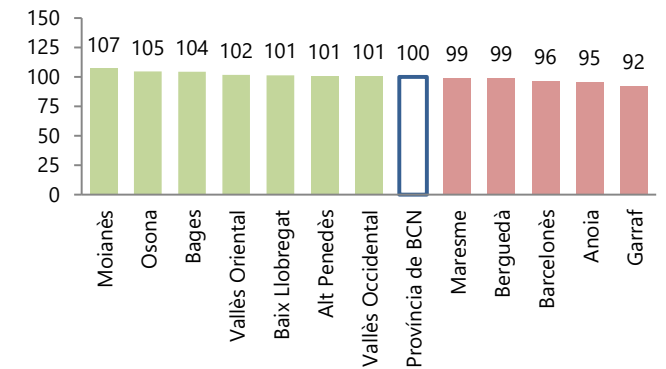


Figura 16: Taxa d'escolarització als 17 anys (base 100). Comarques

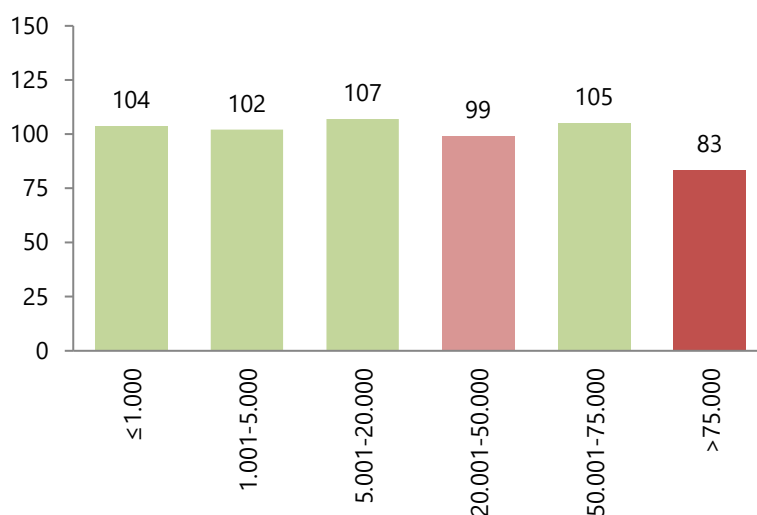


6.3. Resultats de l'índex per grandària poblacional

Per completar la mirada territorial, a continuació es presenten els resultats segmentats segons el nombre d'habitants dels municipis. Novament, els valors que apareixen als gràfics no són una mitjana aritmètica dels municipis ubicats als diferents trams, sinó que resulten d'aplicar el procediment de càlcul partint dels valors originals dels indicadors a cada grup, per obtenir una fotografia més real de la vulnerabilitat social en els diferents estrats de municipis. Per consultar la fórmula de càlcul de l'índex, vegeu l'apartat 5.1. *Càlcul de l'índex*.

El gràfic següent mostra que els municipis més poblats (més de 75.000 habitants) són els més vulnerables de la província (83 punts), però al marge d'això, no s'observa una associació lineal clara: els municipis de 5.001 a 20.000 habitants serien els menys vulnerables, seguits dels de 50.001-75.000, els de fins a 1.000 habitants i els de 1.001 a 5.000. Just per sota del 100 hi hauria els de 20.001 a 50.000 habitants.

Figura 17: Resultats de l'Índex de Vulnerabilitat Social (base 100). Trams de població



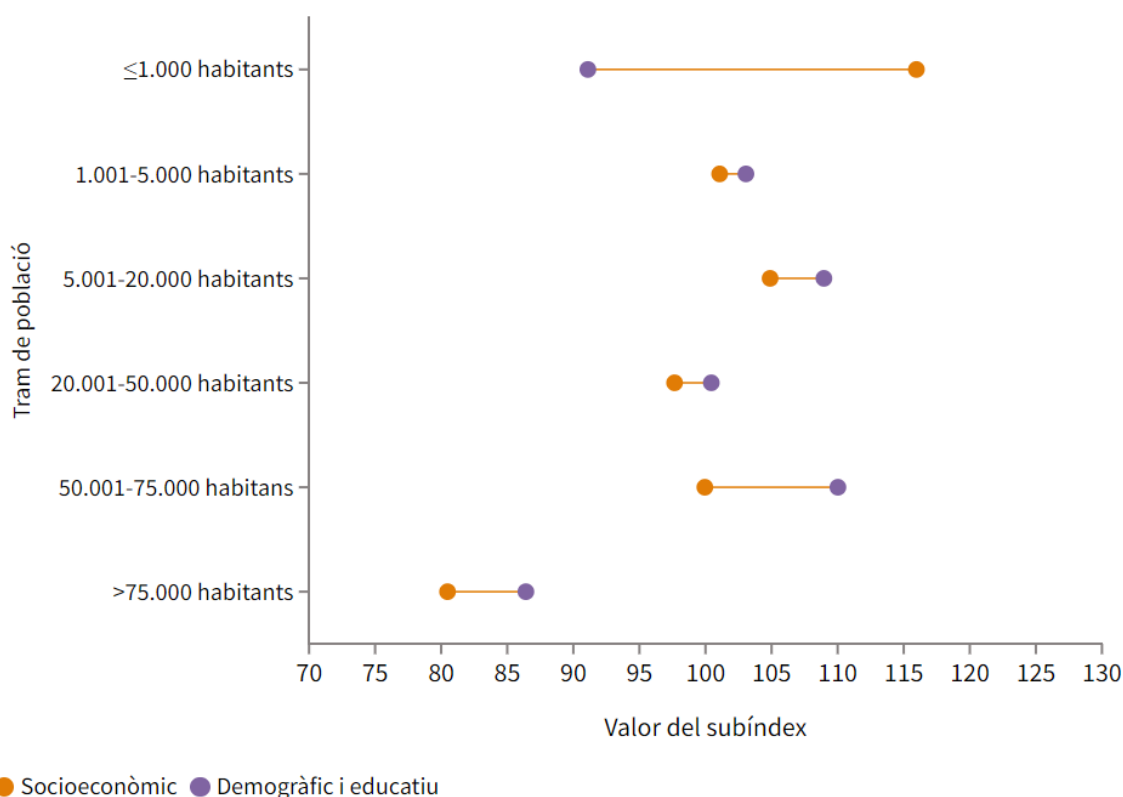
La [figura 18](#) mostra la posició dels diferents trams de població en el subíndex socioeconòmic (color taronja) i en el demogràfic i educatiu (color lila).

Els municipis de ≤ 1.000 habitants són els més ben posicionats al subíndex socioeconòmic (115,5), i els de > 75.000 obtenen la puntuació més baixa (79,6). En el subíndex demogràfic i educatiu, destaquen favorablement els de 50.001-75.000 (110,0), seguits a poca distància dels de 5.001-20.000 (109,0), i a l'altre extrem, els de > 75.000 habitants tornen a situar-se a l'última posició (86,4).

A excepció dels municipis de fins a 1.000 habitants, on hi ha una gran disparitat (24,8 punts) entre els valors del subíndex socioeconòmic i el demogràfic i educatiu, a la resta de trams, les diferències entre ambdós subíndexs són relativament baixes. Els trams amb més homogeneïtat són els de 1.001 a 5.000 habitants i el de 20.001 a 50.000 habitants.

En coherència amb l'observat a nivell comarcal, els trams de municipis més petits (fins a 1.000 habitants) tenen una situació més favorable en el subíndex socioeconòmic que en el demogràfic i educatiu, i a la inversa, els de més de 1.000 habitants obtenen puntuacions més altes en el component demogràfic i educatiu.

Figura 18: Resultats dels subíndexs (base 100). Trams de població



La tendència per la qual els municipis més grans són els més vulnerables es reproduïx totalment o parcial en alguns indicadors, i en d'altres no. Així, els municipis més petits són els que tenen una **taxa d'atur** més favorable, i s'observa una certa linealitat, en la qual els nivells d'atur tendeixen a ser més alts al municipis amb més població.

En la **renda**, la distribució té la forma d'una U invertida: les franges centrals de 5.000 a 75.000 tenen més renda per càpita i els extrems estan per sota de la mitjana, tot i que en general no hi ha grans diferències segons la grandària poblacional. Una pauta similar, com s'ha vist anteriorment, a la del **percentatge de població de 85 anys o més**, superior als municipis de menys de 5.000 habitants i als de més de 75.000. Quant a la **dificultat d'accés a l'habitatge**, els municipis de menys de 1.000 habitants tornen a situar-se al capdavant; fet comprensible perquè es tracta de zones rurals on el preu dels lloguers acostuma a ser més baix. D'altra banda, la **taxa d'escolarització** no presenta una tendència lineal clara, com sí que s'observa en **la població estrangera de països de renda mitjana i baixa**. Aquest és l'indicador que més varia segons el tram poblacional i els trams s'ordenen de manera lineal (a excepció dels municipis de 20.000 a 75.000 habitants), de manera que els municipis més petits compten amb menys residents d'aquestes procedències i els grans en tenen un volum més elevat.

Figura 19: Taxa d'atur registrat (base 100). Trams de població

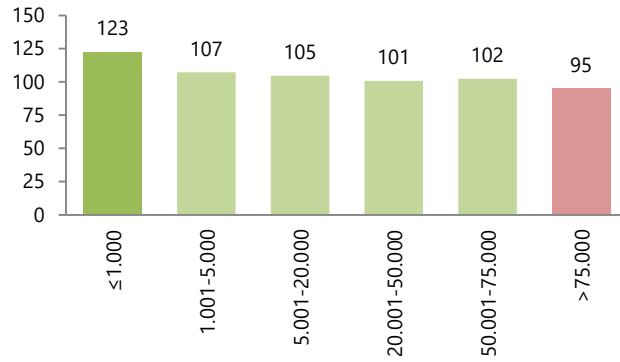


Figura 20: Base imposable IRPF (base 100). Trams de població

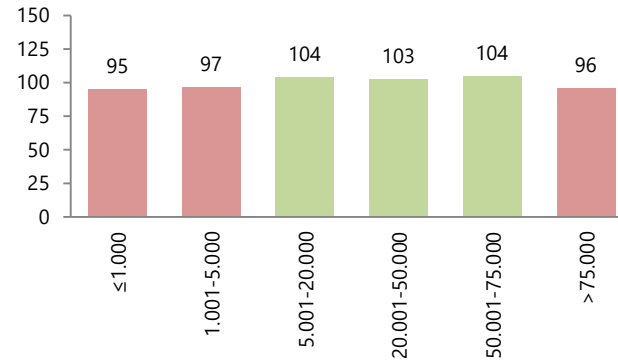


Figura 21: Dificultat accés habitatge (base 100). Trams de població

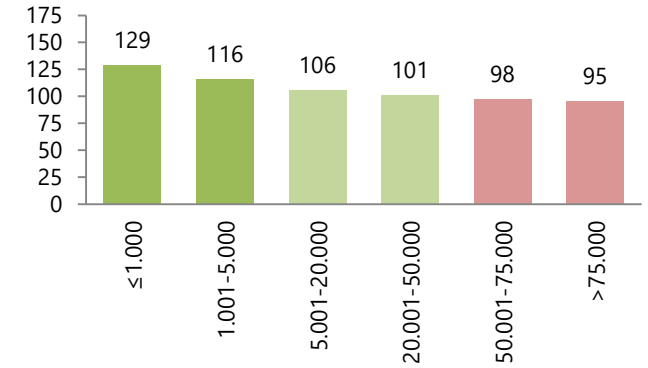


Figura 22: % població de 85 anys o més (base 100). Trams de població

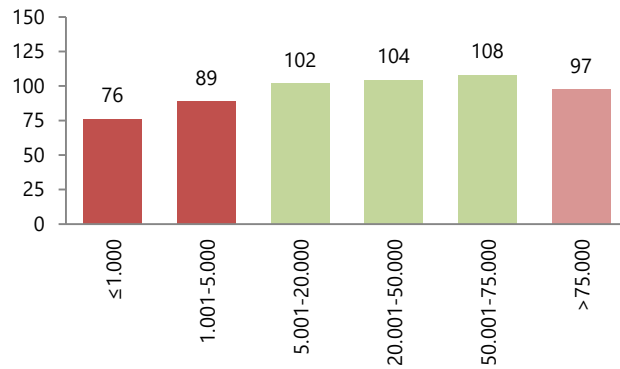


Figura 23: % població estrangera de països de renda mitjana i baixa (base 100). Trams de població

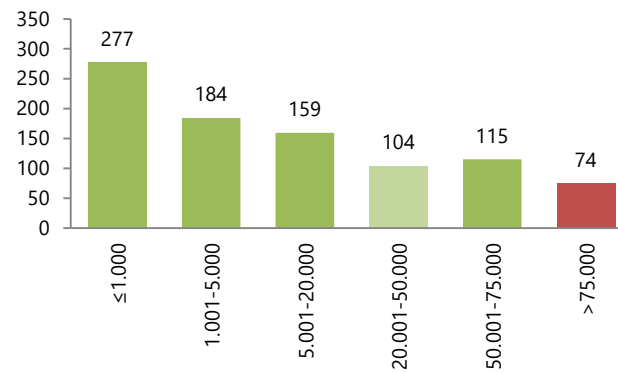
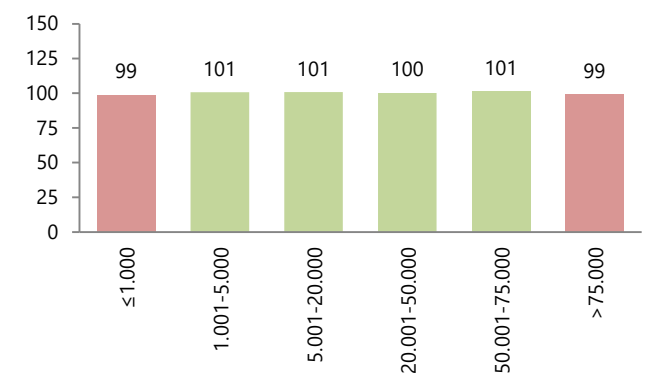


Figura 24: Taxa escolarització 17 anys (base 100). Trams de població



6.4. L'Índex de Vulnerabilitat Social i les finances municipals

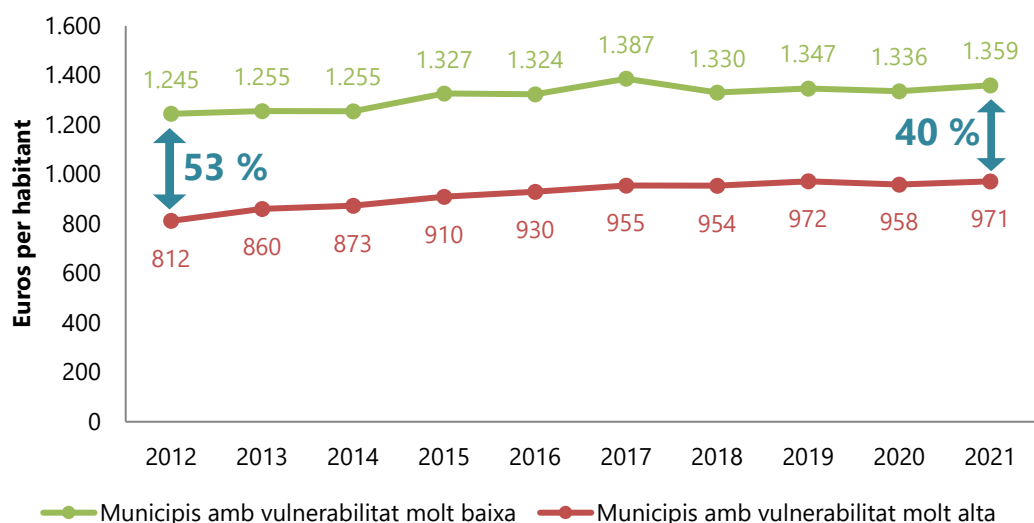
En aquest apartat s'analitza fins a quin punt l'estat de les finances municipals varia en funció del nivell de vulnerabilitat social del territori, per tal de determinar si tots els municipis compten amb recursos equivalents per impulsar polítiques públiques o si, per contra, aquests es relacionen d'alguna manera amb la complexitat social del municipi.

L'anàlisi, que s'ha dut a terme amb dades del Sistema d'Informació Econòmica Municipal (SIEM) de la Diputació de Barcelona, se centra en els grups de municipis de vulnerabilitat molt alta (amb puntuació de 110 o més en l'IVSO) i molt baixa (amb puntuació inferior a 90); 34 municipis en el primer cas i 28, en el segon. Quant a l'horitzó temporal, es presenten dades corresponents a 2021 en alguns casos i al període 2012-2021¹⁷ en d'altres.

En primer lloc, es compararan els ingressos corrents consolidats i les despeses ordinàries consolidades per habitant en els dos grups de municipis; a continuació, es mostrarà el pes que tenen determinades fonts d'ingressos i, finalment, s'estimarà la pressió fiscal en relació amb la renda neta per habitant en uns i altres municipis.

La figura 25 mostra que hi ha una diferència substancial en el volum d'ingressos corrents consolidats entre els dos extrems de l'IVSO: els municipis més benestants comptaven el 2021 amb un 40 % més d'ingressos que els de vulnerabilitat molt alta (1.359 € per habitant enfront de 971 €). Malgrat que els ingressos han seguit una tendència ascendent en ambdós tipus de municipis, la diferència entre uns i altres ha estat àmplia en tot el període analitzat (va arribar al 53 % el 2012). Si es té en compte que aquests ingressos són bona part dels recursos de què disposen els ajuntaments per impulsar polítiques i serveis de tot tipus que donin resposta a les necessitats de la ciutadania, aquestes dades posen de manifest que els municipis amb elevada vulnerabilitat (i per tant, amb una situació que demanda especialment la intervenció dels poders públics per mitigar les dificultats de la població per desenvolupar un projecte de vida autònom) compten amb menys eines per exercir aquest paper anivellador.

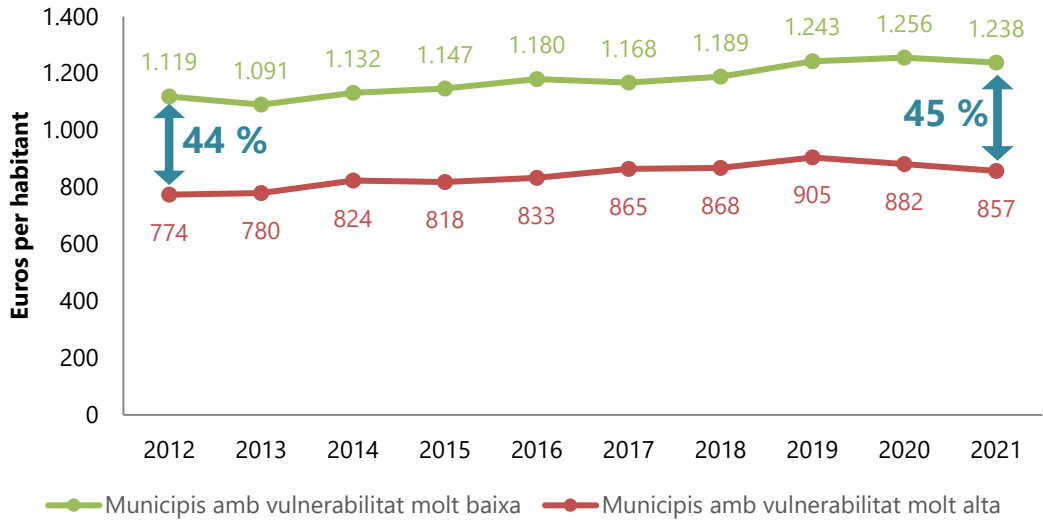
Figura 25: Ingressos corrents consolidats. Euros per habitant



A la figura 26 es pot observar com aquesta situació es trasllada a les despeses ordinàries consolidades, en què la diferència entre els municipis amb millor i pitjor puntuació a l'IVSO és fins i tot major: arrencava amb un 44 % el 2012, es va contenir per sota del 40 % entre 2013 i 2019 i amb la pandèmia va tornar a augmentar fins a situar-se en el 45 % el 2021, ja que les despeses van disminuir en els municipis més vulnerables i es van mantenir, a grans trets, en els benestants. Es constata, per tant, que els municipis amb una situació social més complexa tenen menys capacitat d'invertir recursos per desenvolupar polítiques i serveis públics.

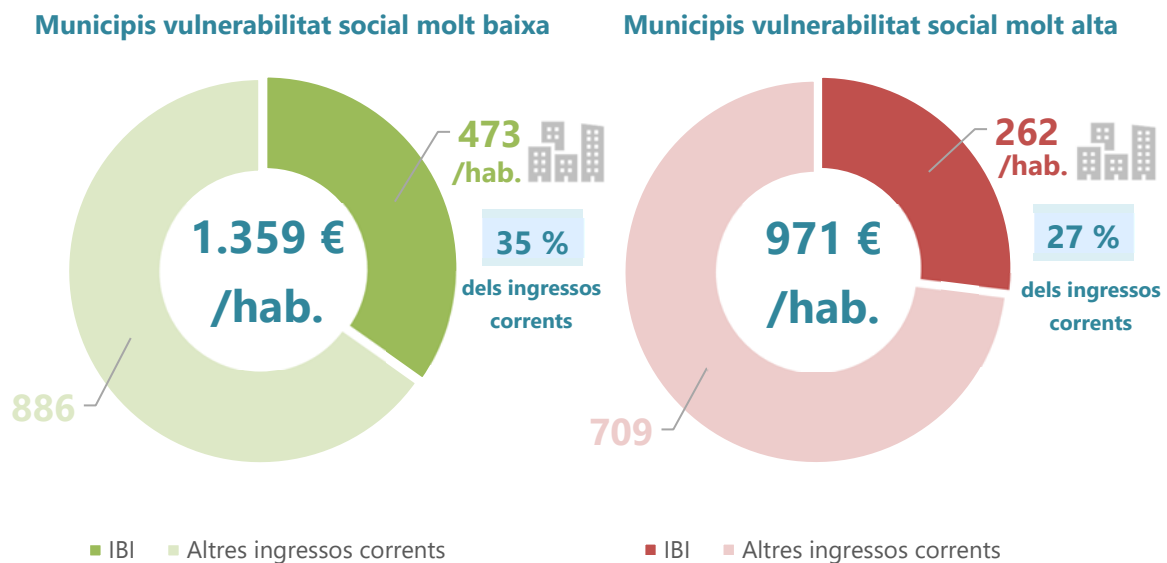
¹⁷ No es mostren dades de 2022 perquè per a aquest any no es disposa de dades d'un dels municipis més poblats de la mostra.

Figura 26: Despeses ordinàries consolidades. Euros per habitant



Una part del biaix observat en els ingressos corrents prové del pes que té l'Impost de Béns Immobles, que és més elevat en els municipis amb vulnerabilitat molt baixa, tant en termes absoluts (en euros per habitant ingressats) com relatius (en percentatge sobre el total d'ingressos corrents). Així, els ajuntaments de municipis benestants ingressen 473 € anuals per habitant, de mitjana, procedents d'aquest impost, mentre que els situats a la franja baixa de l'IVSO n'obtenen només 262 € per habitant. Aquest avantatge també es dona en termes relatius, ja que en el grup de municipis menys vulnerables, l'IBI suposa un 35 % dels ingressos corrents, mentre que en els de més complexitat, el percentatge és només del 27 %. La diferent aportació de l'impost en ambdós grups de municipis podria explicar-se, en part, perquè el valor cadastral dels béns immobles tendeix a ser més elevat en els municipis benestants.

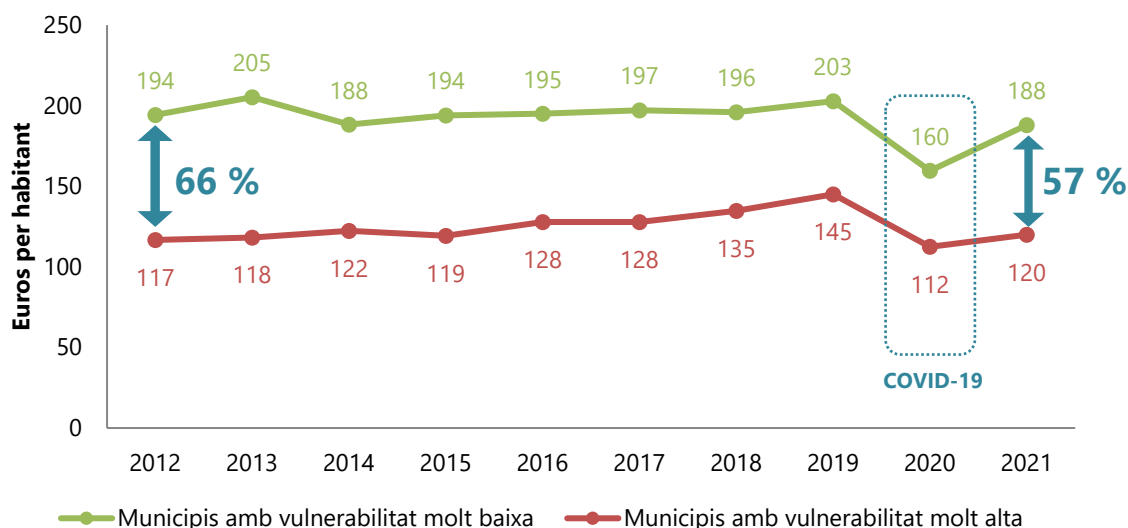
Figures 27 i 28: Pes de l'Impost de Béns Immobles (IBI)¹⁸ en els ingressos corrents. 2021



¹⁸ Dades relatives a l'IBI de naturalesa urbana.

Una pauta similar es dona amb els ingressos procedents de taxes i preus públics, que el 2021 eren un 57 % majors en els municipis ben situats en l'IVSO. Malgrat el descens generalitzat que va suposar la COVID-19 en aquest tipus d'aportacions, les primeres dades postpandèmia mostren que els municipis benestants van començar a recuperar més ràpidament aquesta font d'ingressos que els d'elevada complexitat.

Figura 29: Pes de taxes i preus públics. Euros per habitant



Un cas particular es dona amb l'Impost de Vehicles, en el qual els municipis de vulnerabilitat molt alta presenten un gravamen més elevat que després no es reflecteix en els recursos obtinguts per aquest tribut: la tarifa mínima mitjana i el tipus impositiu són més elevats, de mitjana, en aquest grup de municipis, fet que es tradueix en una quota total mitjana 10 € superior (75,06 € enfront de 65,76 €). En canvi, pel fet que el nombre de vehicles per habitant és considerablement més alt en els municipis benestants (0,86 enfront de 0,49), els ingressos per habitant procedents de l'Impost de Vehicles acaben sent un 55 % més elevats en els municipis de vulnerabilitat molt baixa.

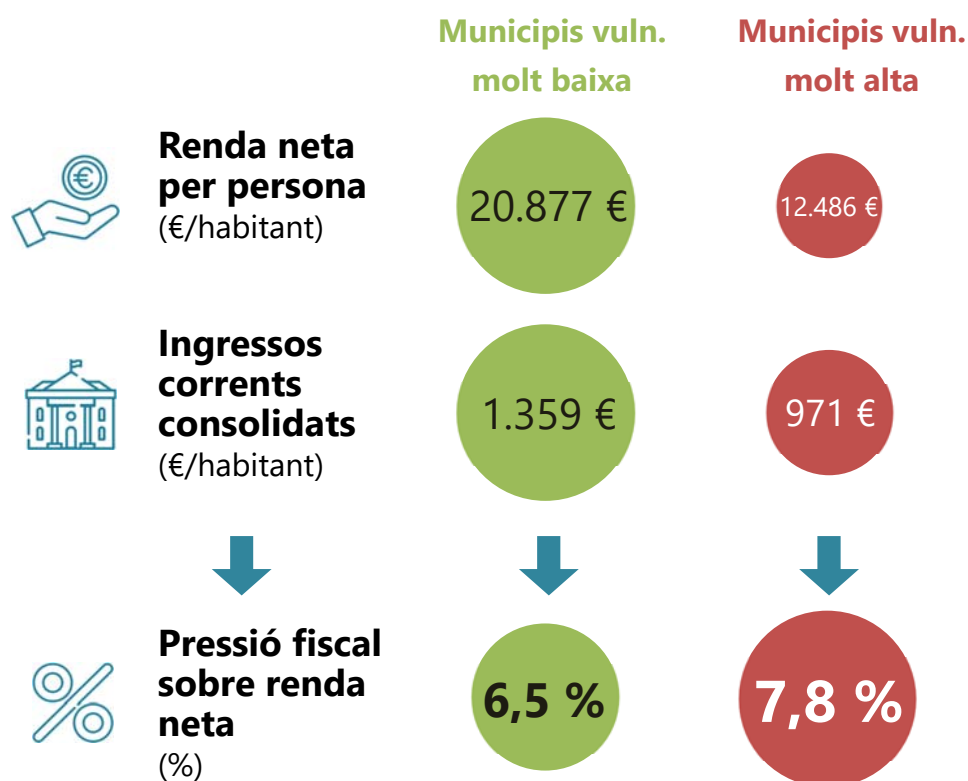
Taula 3. Ingressos derivats de l'Impost de Vehicles. 2021

	Tarifa mínima mitjana	Tipus	Quota total mitjana	Vehicles per habitant	Euros per habitant	
Municipis amb vulnerabilitat molt baixa	36,30 €	1,81	65,76 €	0,86	57,61 €	Dif. 55 %
Municipis amb vulnerabilitat molt alta	38,08 €	1,97	75,06 €	0,49	37,12 €	

Finalment, a la figura 30 es representen les diferències en la renda neta per persona¹⁹ i en els ingressos corrents consolidats per habitant entre els municipis amb vulnerabilitat molt baixa i molt alta. Quan els ingressos es posen en relació amb la renda, s'obté la pressió fiscal municipal com un % de la renda neta. Com es pot observar, malgrat que els ingressos corrents per habitant són inferiors en els municipis vulnerables, el fet que el diferencial en la renda sigui encara més alt es tradueix en una pressió fiscal més alta en els municipis amb pitjor situació en l'IVSO.

¹⁹ Font: Atles de renda de les llars de l'INE. Any 2021.

Figura 30: Pressió fiscal sobre la renda neta. 2021



6.5. L'Índex de Vulnerabilitat Social i els indicadors dels Cercles

Com a mesura que pretén ajudar a planificar les actuacions dels governs locals, és rellevant preguntar-se fins a quin punt el nivell de vulnerabilitat social dels municipis s'associa amb les característiques de diferents serveis que aquests presten, i particularment, els serveis socials bàsics.

Els municipis amb més vulnerabilitat social inverteixen més en serveis socials? I en d'altres serveis? L'entorn social influeix en la cobertura, la pressió assistencial, l'organització o la qualitat dels serveis socials?

A continuació, tractarem aquestes qüestions analitzant les relacions que hi ha entre l'Índex de Vulnerabilitat Social i una sèrie d'indicadors clau dels Cercles de Comparació corresponents a l'any 2022. Per fer-ho, s'han calculat els coeficients de correlació de Pearson. Aquest índex mesura el grau d'associació lineal entre dos indicadors; és a dir, si quan un d'ells augmenta, l'altre també varia en una proporció similar. Els valors poden oscil·lar en un rang de 0 a ± 1 , on 0 significa absència de relació i 1 indica una relació perfecta. Aquest vincle pot ser positiu –quan el primer indicador augmenta, el segon també augmenta– o negatiu –quan el primer indicador augmenta, el segon disminueix i a la inversa. Per exemple, que hi hagi una correlació positiva entre la despesa per habitant i el percentatge de personal de suport significaria que quan la despesa per habitant és alta, en la majoria dels casos la dotació de personal administratiu també ho és. En canvi, una correlació negativa entre les hores setmanals destinades a entrevistes i el temps d'espera per a la primera visita mostraria que de manera general, quan els professionals destinen més hores setmanals a les reunions amb els usuaris, l'espera tendeixen a disminuir.

6.5.1. Relació entre la vulnerabilitat social i la despesa destinada als serveis

Al llarg d'aquest document s'ha plantejat la hipòtesi que el nivell de benestar de la població influeix en les seves necessitats i en les demandes que formulen als governs locals. Assumim que a més vulnerabilitat, major és el volum de destinataris potencials de les polítiques públiques i, concretament, dels Serveis Socials Bàsics.

Com a administració més propera, els ajuntaments són la primera instància que rep les demandes de la ciutadania en els diferents àmbits sectorials, i tenen la responsabilitat de distribuir els recursos disponibles de la manera que millor satisfaci l'interès general.

En un context en què els recursos són limitats, l'indicador dels Cercles "percentatge de despesa destinada al servei sobre el pressupost corrent municipal" reflecteix la decisió de potenciar una política determinada en detriment de la resta, en la mesura que tota despesa suposa un cost d'oportunitat perquè aquests mateixos recursos no es poden destinar a una altra finalitat.

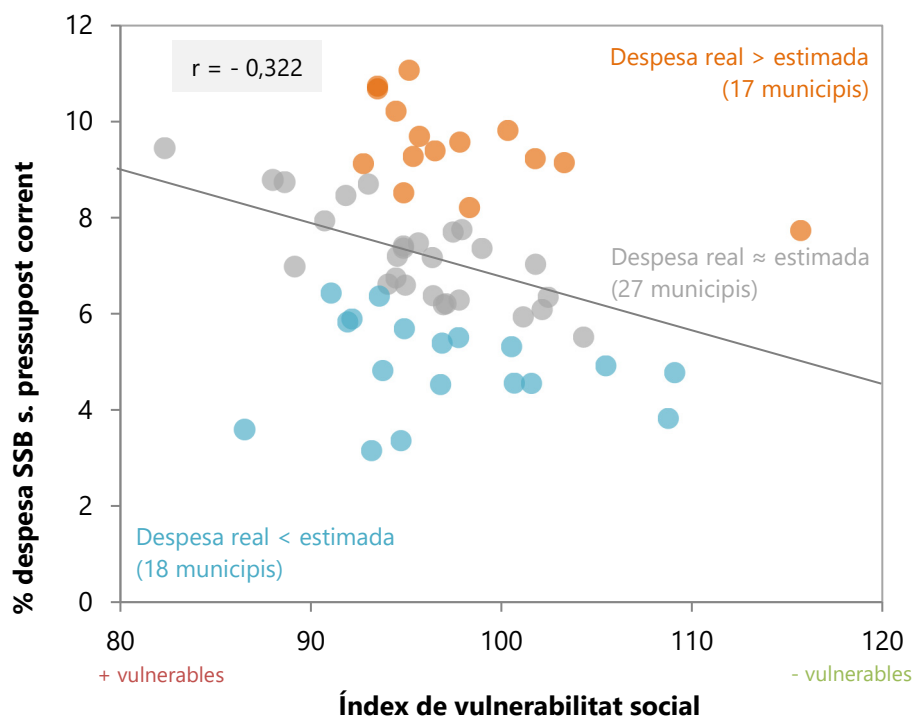
L'anàlisi de correlacions mostra que hi ha associació entre l'Índex de Vulnerabilitat Social i el Percentatge de despesa en Serveis Socials sobre el pressupost corrent municipal (-0,332 sobre 1): als municipis amb més vulnerabilitat s'inverteix una part més important dels recursos en els Serveis Socials. S'evidencia que els governs locals són conscients de les necessitats del seu entorn i tenen en compte aquesta realitat a l'hora de distribuir el pressupost disponible en les diferents polítiques municipals.

Amb tot, cal apuntar que en les darreres edicions de l'índex s'observa un descens progressiu de la magnitud d'aquesta correlació: era de -0,617 en l'edició de 2018; -0,523 el 2019, -0,486 el 2020 i -0,378 el 2021. Una possible explicació és que l'augment del pes mitjà dels Serveis socials en els pressupostos municipals (especialment el 2020) hauria estat una aposta generalitzada (no tan sols en els municipis de més vulnerabilitat) per augmentar la dotació d'aquests serveis davant l'increment de certes necessitats socials, fet que hauria desdibuixat l'associació existent entre l'IVSO i el pressupost destinat als Serveis socials.

La [figura 31](#) mostra visualment aquesta associació. Cada punt reflecteix la ubicació d'un dels 62 municipis participants en el Cercle de Comparació de Serveis Socials²⁰ d'acord amb la puntuació que ha obtingut en l'Índex de Vulnerabilitat Social (eix horitzontal) i el Percentatge de despesa destinada a Serveis Socials sobre el pressupost municipal l'any 2022 (eix vertical). El gràfic mostra que hi ha associació lineal entre l'Índex i la despesa en Serveis Socials, ja que els punts no es distribueixen aleatòriament al llarg del gràfic, sinó que es concentren formant una trajectòria descendent. A partir del núvol de punts s'ha calculat la recta de regressió (línia grisa) que millor s'ajusta a la distribució de les dades. Aquesta línia recull la correlació existent entre els dos indicadors i estima el percentatge de despesa en Serveis Socials més probable d'acord amb el grau de vulnerabilitat social que té un determinat territori. Aquest exercici no implica en cap cas un judici de valor sobre la idoneïtat d'unes situacions en comparació amb d'altres, ja que els factors que influeixen en la configuració de les polítiques municipals són múltiples, complexos i no sempre depenen de la voluntat dels decisors públics.

²⁰ Els 62 participants en l'edició de 2022 del Cercle de Comparació de Serveis Socials que han aportat les dades de la despesa dels SSB són una mostra rellevant, ja que representen el 86,4 % de la població dels municipis de més de 10.000 habitants de la demarcació de Barcelona (excloent-ne el municipi de Barcelona).

Figura 31: % despesa SSB sobre el pressupost corrent vs. Resultats de l'IVSO



Així, els punts propers a la recta (en color gris) corresponen als 27 municipis (43,5 %) més fidels al patró general, és a dir que destinen als Serveis Socials un percentatge del pressupost molt similar al que s'esperaria pel nivell de benestar de la població, ja sigui a l'alça o a la baixa.

Els punts de color taronja i blau mostren els territoris on la correspondència entre vulnerabilitat i despesa en Serveis Socials és menor. En el primer cas, es tracta de 17 ens locals (27,4 %) amb un percentatge de despesa significativament més alt que l'estimada d'acord amb les característiques de la seva població (un 15 % o més). En el segon cas, trobem uns altres 18 (29,0 %) amb un percentatge de despesa significativament més baix del que s'esperaria pel seu entorn²¹.

Més enllà de la correlació amb els pressupostos de Serveis Socials, és interessant contrastar si l'Índex de Vulnerabilitat Social s'associa, ja sigui en sentit positiu o negatiu, amb els recursos destinats a altres serveis locals estudiats als Cercles de Comparació.

L'anàlisi de correlacions entre l'índex de vulnerabilitat i la despesa als diferents serveis (dades de 2021) mostra resultats dispersos, de manera que en alguns casos sí que hi ha associació entre l'esforç econòmic del municipi i la vulnerabilitat, però a la resta de serveis no s'observa una associació lineal estadísticament significativa.

En aquest punt, també es posa de manifest com la pandèmia (així com l'escenari dels anys posteriors a la COVID, amb nous projectes i línies de treball iniciades arran de la crisi) hauria "diluit" algunes de les associacions existents entre el grau de vulnerabilitat i la inversió en els diferents àmbits sectorials: en els últims anys s'ha reduït el nombre de serveis que presenten correlacions estadísticament significatives. La mateixa hipòtesi que s'ha plantejat en el cas dels Serveis socials s'aplicaria molt probablement a la resta de serveis: el repte de la crisi sanitària es va traduir en un replegament, reorientació, o creixement d'algunes activitats que realitzen els ajuntaments en funció de les limitacions i de les necessitats sobrevingudes que es van produir, i davant d'aquests desafiaments els municipis van actuar d'acord amb les seves capacitats, més enllà de la vulnerabilitat social de l'entorn. Sembla que aquesta reorientació s'hauria mantingut, en major o menor mesura, un cop conculsa la crisi sanitària, i això explicaria que la relació entre vulnerabilitat i despesa dels serveis no hagi tornat, per ara, a les pautes observades en els anys previs a la pandèmia.

21 Els percentatges es calculen sobre els 62 municipis participants que van aportar la informació de la despesa en Serveis Socials Bàsics.

En primer lloc, s'observa que els **municipis de vulnerabilitat baixa o molt baixa inverteixen més en l'Enllumenat públic**, tot i que la correlació no és elevada. Aquesta tendència respondria, probablement, a la menor pressió que tenen aquests municipis per invertir en serveis d'atenció a les persones, que allibera més recursos per destinar-los a altres àmbits sectorials. Malgrat que no s'ha representat en els gràfics de dispersió ni s'ha destacat a les taules, la despesa en escoles bressol municipals presenta una lleugera correlació (just per sota de +0,300) amb l'IVSO, fet que s'explicaria, en part, per la demanda de serveis d'atenció a la petita infància per part de famílies on tots els adults tenen una feina remunerada. Les necessitats de conciliació es produeixen en major mesura als entorns més rejoyenits, amb menys atur i un poder adquisitiu més alt.

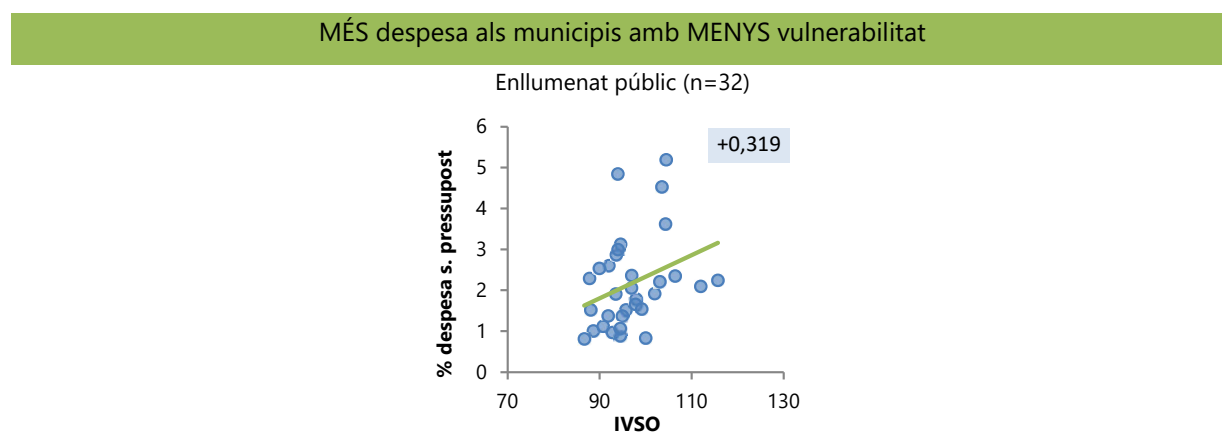
El segon grup el conformen els Serveis Socials, els Serveis d'Igualtat i la Neteja viària, en els quals **els municipis amb vulnerabilitat social alta o molt alta** hi destinen més proporció del pressupost.

- ✓ La major inversió en els **Serveis d'Igualtat** podria emmarcar-se en una aposta d'aquests municipis pels serveis d'atenció a les persones.
- ✓ En el cas de **Neteja viària**, s'ha de tenir en compte que el percentatge de despesa corrent d'aquest servei sobre el pressupost corrent municipal està altament correlacionat amb la demografia del municipi, de manera que els més grans (+0,612) i els més densament poblats (+0,604) tendeixen a presentar una aposta més important pel servei de Neteja viària en termes de despesa corrent respecte del conjunt del pressupost corrent municipal. Es dona la circumstància que, com s'ha apuntat anteriorment, els municipis més grans també acostumen a tenir un IVSO inferior a la resta, fet que explicaria la correlació entre l'índex i la despesa en aquest servei.

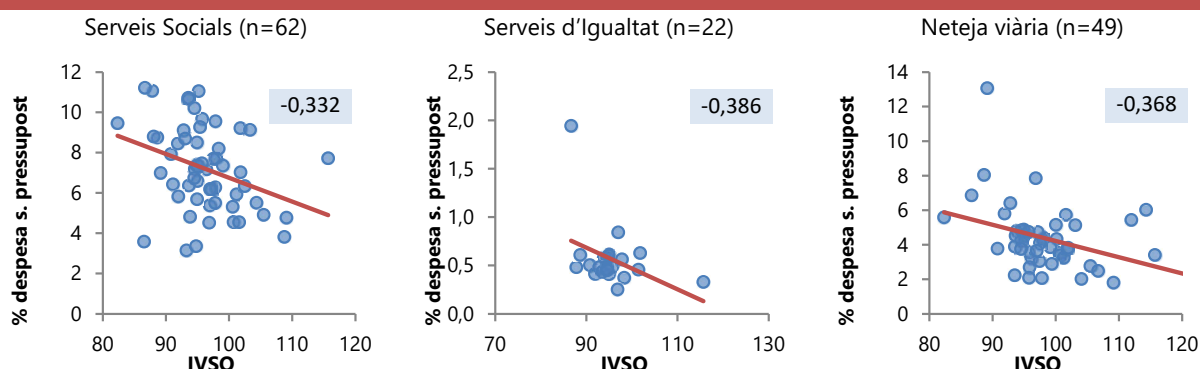
Hi ha un tercer **grup de serveis on la vulnerabilitat social no s'associa a la despesa municipal** en aquell servei. S'observen casuístiques diverses:

- ✓ Serveis que són de competència obligatòria dels municipis, vinculats al territori, a la seguretat i al comerç; d'entrada poc dependents del perfil socioeconòmic i demogràfic de la població. Entre aquests hi hauria: Enllumenat públic, Verd urbà, Recollida de residus, Abastament d'aigua, Policia local i Mercats.
- ✓ Serveis on les aportacions d'altres institucions (en particular la Diputació de Barcelona) tenen un pes significatiu en el finançament global. Aquests ingressos externs podrien tenir un efecte anivellador entre territoris, i això explicaria el menor vincle entre la composició social de cada municipi i la despesa que es destina als serveis. En serien exemples els Serveis locals d'ocupació, les Biblioteques, les Oficines municipals d'informació al consumidor (OMIC) i els Serveis de mediació ciutadana.
- ✓ Altres serveis de l'àmbit cultural i d'atenció a les persones, com Esports, Serveis culturals, Espais escènics, Museus locals o Escoles de música, tampoc no presenten una associació lineal amb l'Índex de Vulnerabilitat Social, és a dir una pauta "a més vulnerabilitat, més/menys % de despesa" generalitzada al conjunt dels municipis.

Figures 32 a 35: % despesa sobre el pressupost corrent vs. Resultats de l'IVSO



MÉS despesa als municipis amb MÉS vulnerabilitat



Si a les correlacions de l'IVSO amb el % de despesa corrent hi afegim els dos subíndexs, els resultats permeten matisar i donar una visió més detallada de les associacions que s'acaben de descriure. Com es pot observar a la [taula 4](#), les casuístiques són diverses: hi ha serveis en què es produeix correlació a nivell global, amb l'IVSO, i també amb els dos subíndexs, o només amb un dels dos subíndexs, i d'altres en què el coeficient era inferior a 0,300 a nivell global però sí que es dona associació amb algun dels dos subíndexs.

Taula 4: correlacions % despesa sobre el pressupost corrent vs. l'IVSO i els subíndexs

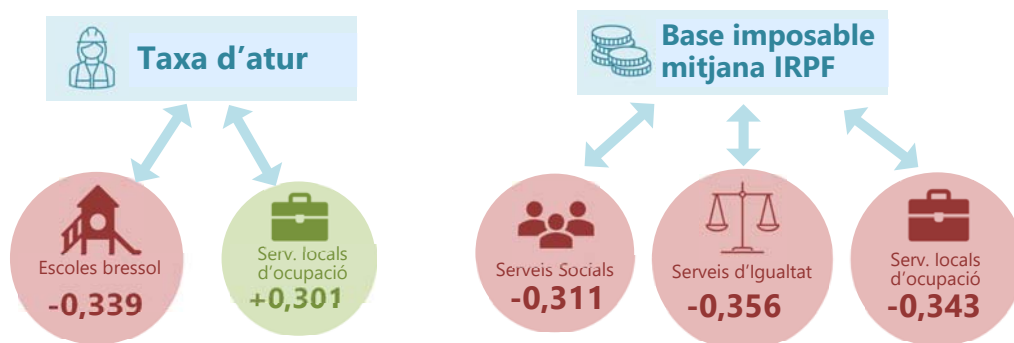
	IVSO	Subíndex socio-econòmic	Subíndex demogràfic i educatiu
Serveis socials	-0,332	-0,340	-0,079
Biblioteques	-0,004	-0,005	0,000
Enllumenat públic	0,319	0,285	0,287
Escoles bressol	0,298	0,280	0,121
Escoles de música	0,209	0,094	0,263
Espais escènics	0,260	0,289	0,055
Esports	0,025	-0,159	0,332
Fires locals	0,093	0,298	-0,243
Mediació ciutadana	-0,266	-0,272	-0,064
Mercats	0,159	-0,004	0,360
Museus locals	0,130	0,343	-0,276
Neteja viària	-0,368	-0,210	-0,447
Of. mun. info. consumidor	0,053	-0,106	0,300
Polícia local	-0,038	0,012	-0,103
Residus	0,143	0,038	0,197
Seguretat alimentària	-0,268	-0,232	-0,161
Serveis culturals	0,183	0,339	-0,303
Serveis d'igualtat	-0,386	-0,377	-0,072
Serv. locals d'ocupació	-0,289	-0,360	-0,065
Verd urbà	-0,289	-0,268	-0,158
Abastament d'aigua	-0,112	-0,027	-0,141

±0,300 a 0,399: correlació baixa
 ±0,400 a 0,599: correlació mitjana
 ±0,600 o més: correlació mitjana-alta o alta
 0,200 Correlacions inferiors a ±0,300

- ✓ **Subíndex socioeconòmic:** els municipis més vulnerables des del punt de vista socioeconòmic destinen un % més alt del pressupost corrent als Serveis d'Igualtat (-0,377), als Serveis locals d'ocupació (-0,360) i als Serveis socials (-0,340). Paral·lelament, els municipis amb una població més benestant tendeixen a invertir més en els Museus locals (+0,343) i en el conjunt de Serveis culturals (+0,339).

A més, destaquen algunes associacions entre els indicadors que componen el subíndex i la despesa de diferents serveis. Així, els municipis amb una **taxa d'atur** més elevada (puntuacions baixes en l'indicador d'atur amb base 100) tendeixen a invertir més en els Serveis locals d'ocupació (+0,301) i, a la inversa, els municipis amb menor desocupació presenten un % de despesa més elevat en escoles bressol municipals, serveis que, a banda del valor educatiu que aporten a la petita infància, tenen la missió de facilitar la conciliació de la vida laboral i familiar.

Per part seva, els municipis amb una renda per habitant (mesurada a través de la **base imposable mitjana de l'IRPF**) més baixa solen invertir un percentatge més alt del pressupost corrent municipal en Serveis d'Igualtat (-0,356), Serveis locals d'ocupació (-0,343) i Serveis socials (-0,311).



- ✓ **Subíndex demogràfic i educatiu:** tenir un entorn vulnerable des del punt de vista demogràfic i educatiu s'associa amb una despesa més alta en Neteja viària (-0,447)²² i en Serveis culturals (-0,303). A la inversa, els Mercats (+0,360), els Esports (+0,332) i les Oficines municipals d'informació al consumidor (+0,300) compten amb més recursos en els municipis amb una situació més favorable.

Amb relació als indicadors que formen part del subíndex, destaca que els municipis que tenen una taxa d'escolarització als 17 anys més elevada també solen invertir més en dos serveis de l'àmbit educatiu i del lleure: les Escoles de música municipals (-0,498) i els Esports (+0,367).



²² Com s'ha apuntat anteriorment, darrere de l'associació de l'IVSO amb la despesa en Neteja viària hi ha el fet que els municipis grans i densament poblats tendeixen a invertir més en aquest servei, amb independència de la vulnerabilitat social del territori.

6.5.2. Relació entre la vulnerabilitat social i els indicadors del CCI de Serveis Socials

Per completar l'anàlisi de les relacions entre entorn social i serveis locals volem contrastar si, més enllà de l'efecte en les decisions d'assignació de recursos, l'Índex de Vulnerabilitat Social que s'ha presentat en aquest document, així com els dos subíndexs, tenen una incidència directa en altres dimensions dels Serveis Socials Bàsics.

Per això, a la taula següent es presenten els coeficients de correlació entre l'IVSO i els subíndexs i els indicadors del Cercle de Serveis Socials, que mesuren qüestions com la cobertura, l'accessibilitat, la dotació de personal i la despesa dels serveis. Per a la interpretació del quadre, s'ha de tenir en compte que:

- ✓ Es representen només les correlacions estadísticament significatives, és a dir que tenen un patró comú a la majoria de municipis. S'han descartat aquells vincles puntuals que es donen només en alguns casos.
- ✓ El signe de la correlació depèn de la columna on s'ubica l'indicador. A l'esquerra (capçalera en vermell) es representen els indicadors que tenen uns valors generalment més elevats en els municipis amb vulnerabilitat alta; i a la dreta (capçalera en verd), els que augmenten en els entorns de baixa o molt baixa vulnerabilitat.
- ✓ La magnitud de la correlació (última columna) es classifica en baixa de 0,300 a 0,399, mitjana de 0,400 a 0,599 i mitjana-alta i alta quan és igual o superior a 0,600.
- ✓ Les correlacions indiquen associació, no necessàriament causalitat. De vegades, les causes dels resultats observats es deuen a un tercer factor que no està recollit en els indicadors que es correlacionen. Per exemple, una correlació entre la Dificultat d'accés a l'habitatge i el Percentatge de personal fix podria explicar-se per un element extern que és la dimensió del municipi, que afectaria alhora als dos indicadors. Els municipis petits (i allunyats de Barcelona) tenen preus més baixos i per tant, menor dificultat per accedir a un habitatge; i alhora, tenen plantilles més reduïdes amb poca rotació i personal de suport que presta serveis temporalment. Per tant, una possible correlació entre la Dificultat d'accés a l'habitatge i el Percentatge de personal fix és correcta estadísticament, però a l'hora d'interpretar-la cal tenir present que no hi ha causalitat entre ambdós indicadors.

Enguany, la tendència de disminució de les correlacions observada a les dues edicions anteriors (possiblement relacionada amb els efectes de la COVID-19 en la despesa i la prioritització de determinades accions en tot tipus de municipis, amb independència del grau de vulnerabilitat) es reverteix parcialment i tornen a posar-se de manifest associacions de l'IVSO (i els subíndexs) amb les persones usuàries dels SBAS i de la Renda Garantida de Ciutadania, així com amb indicadors de recursos humans. A més, s'observen correlacions estadísticament significatives amb l'estructura de finançament dels Serveis socials bàsics.

A continuació es descriuen les correlacions existents en l'edició de 2022:

- Les correlacions més elevades es donen amb el **nombre de beneficiaris de la Renda Garantida de Ciutadania** per cada 1.000 habitants, que és més alt en els municipis més vulnerables, tant a nivell global de l'IVSO com pel que fa al subíndex socioeconòmic.
- El **nombre de persones usuàries ateses als SBAS per cada 1.000 habitants** és més alt en els municipis amb un entorn més desfavorable. Novament, la relació es dona amb l'IVSO i amb el subíndex socioeconòmic, però no amb el subíndex demogràfic i educatiu. En canvi, els municipis més ben posicionats en aquest subíndex registren un **percentatge** més alt **d'expedients de pobresa energètica**.
- Quant als indicadors de despesa, el **pes dels Serveis Socials Bàsics en el pressupost municipal de despesa corrent** és més elevat en entorns més vulnerables. Aquesta associació es dona tant per a l'índex global com per al subíndex socioeconòmic. Aquest últim, a més, es correlaciona amb la **despesa corrent dels SBAS per habitant**, que també tendeix a créixer com més vulnerable és el municipi.
- En aquesta edició també s'observen pautes d'associació entre la vulnerabilitat social i l'**estructura de finançament** dels Serveis Socials Bàsics. Així, en els municipis amb més complexitat socioeconòmica l'**ajuntament** tendeix a assumir un percentatge més alt de **finançament dels SBAS** i, a la inversa, en els benestants tenen més pes les aportacions d'**altres institucions**. Per part seva, el **finançament dels SIS** mostra relació amb el factor demogràfic i educatiu, en el sentit que els municipis més vulnerables es financen en major mesura a partir dels ingressos externs, i els que estan en millor situació registren

més aportacions de l'ajuntament a aquest servei. Finalment, els indicadors introduïts recentment en relació amb els **ingressos procedents de la Generalitat de Catalunya i de la Diputació** presenten un comportament oposat: mentre que el percentatge de finançament dels SBAS per part de la Diputació tendeix a augmentar en els municipis amb un IVSO més favorable, els més vulnerables en el subíndex demogràfic i educatiu reben proporcionalment més aportacions de la Generalitat als SBAS i també al conjunt dels Serveis Socials Bàsics.

- Finalment, enguany tornen a observar-se correlacions estadísticament significatives entre els components de l'IVSO i alguns **indicadors d'estructura i personal**. En aquest sentit, els municipis benestants des del punt de vista socioeconòmic presenten una ràtio més desfavorable d'**habitants per professional de suport administratiu**, fet que evidenciaria que els municipis vulnerables, amb un elevada demanda d'ajuts i actuacions que impliquen importants volums de tramitació, han hagut de reforçar la dotació d'aquests perfils. Per part seva, els municipis amb elevada vulnerabilitat demogràfica i educativa presenten més **hores de baixa del personal de SSAD** i un **percentatge més alt de dones amb comandament** sobre el total de càrrecs de comandament; mentre que, a la inversa, als municipis amb millor posició en aquest subíndex, el **pes de l'estructura dins del pressupost municipal dels Serveis Socials Bàsics** tendeix a ser major.

**Taula 5: correlacions entre l'Índex de Vulnerabilitat Social i els indicadors del CCI de Serveis Socials.
Dades 2022**

	MUNICIPIS AMB MÉS VULNERABILITAT SOCIAL	MUNICIPIS AMB MENYS VULNERABILITAT SOCIAL	Coef. correlació²³
IVSO	Més beneficiaris d'RGC per cada 1.000 habitants	Menys beneficiaris d'RGC per cada 1.000 habitants	0,470
	Més persones usuàries ateses als SBAS per cada 1.000 habitants	Menys persones usuàries ateses als SBAS per cada 1.000 habitants	0,358
	Més pes dels Serveis socials en el pressupost municipal de despesa corrent (%)	Menys pes dels Serveis socials en el pressupost municipal de despesa corrent (%)	0,300
	Menys % de finançament per part de la Diputació (SBAS)	Més % de finançament per part de la Diputació (SBAS)	0,307
 Subíndex socio-econòmic	Més beneficiaris d'RGC per cada 1.000 habitants	Menys beneficiaris d'RGC per cada 1.000 habitants	0,384
	Més persones usuàries ateses als SBAS per cada 1.000 habitants	Menys persones usuàries ateses als SBAS per cada 1.000 habitants	0,354
	Més despesa corrent dels SBAS per habitant	Menys despesa corrent dels SBAS per habitant	0,332
	Més pes dels Serveis socials en el pressupost municipal de despesa corrent (%)	Menys pes dels Serveis socials en el pressupost municipal de despesa corrent (%)	0,320
	Més % de finançament per part de l'ajuntament (SBAS)	Menys % de finançament per part de l'ajuntament	0,313
	Menys habitants per cada professional de suport administratiu	Més habitants per cada professional de suport administratiu	0,445
	Menys % de finançament per aportacions d'altres institucions (SBAS)	Més % de finançament per aportacions d'altres institucions (SBAS)	0,313
 Subíndex demogràfic i educatiu	Més % d'hores de baixa sobre el total d'hores de conveni del personal de SSAD	Menys % d'hores de baixa sobre el total d'hores de conveni del personal de SSAD	0,362
	Més % de personal dona amb comandament sobre el total de comandaments	Menys % de personal dona amb comandament sobre el total de comandaments	0,347
	Més % de finançament per part de la Generalitat de Catalunya (SBAS)	Menys % de finançament per part de la Generalitat de Catalunya (SBAS)	0,344
	Més % de finançament per part de la Generalitat de Catalunya (SSB)	Menys % de finançament per part de la Generalitat de Catalunya (SSB)	0,336
	Més % de finançament dels SIS per part d'altres institucions	Menys % de finançament dels SIS per part d'altres institucions	0,318
	Menys pes de l'estructura dins del pressupost municipal dels SSB (%)	Més pes de l'estructura dins del pressupost municipal dels SSB (%)	0,333
	Menys % de finançament dels SIS per part de l'ajuntament	Més % de finançament dels SIS per part de l'ajuntament	0,318
	Menys % d'expedients amb actuacions de pobresa energètica sobre el total d'expedients actius als SBAS	Més % d'expedients amb actuacions de pobresa energètica sobre el total d'expedients actius als SBAS	0,304

²³ 0,300 a 0,399: correlació baixa / 0,400 a 0,599: correlació mitjana / 0,600 o més: correlació mitjana-alta o alta.

7. Bibliografia i webgrafia

González Blasco, Pedro (1994): *Medir en las ciencias sociales*, a García Ferrando, M. et al., El análisis de la realidad social. Métodos y técnicas de investigación. Madrid, Alianza Universidad Textos, pp. 275-333

Xarxa d'Observatoris de Desenvolupament Econòmic Local (XODEL) (2016). La mesura del benestar en l'àmbit local

Institut d'Estudis Regionals i Metropolitans de Barcelona (IERMB) i Àrea Metropolitana de Barcelona (2016). Sistema d'Indicadors Metropolità de Cohesió Social (SIMCOS)

Institut d'Estudis Regionals i Metropolitans de Barcelona (IERMB) (2021). Papers 63. Metròpolis, vulnerabilitat urbana i polítiques de millora de barris. Article 4: La vulnerabilitat urbana a Barcelona: persistència, concentració i complexitat.

Ajuntament de Barcelona (2016). Índex Sintètic de Desenvolupament/Vulnerabilitat Social de Barcelona, 2011-2015

Idescat. Índex Socioeconòmic Territorial

<https://www.idescat.cat/pub/?id=ist>

Nacions Unides. Índex de Desenvolupament Humà

<http://hdr.undp.org/>

Better Life Index. OCDE

<http://www.oecdbetterlifeindex.org/es/>

Fonts de dades

Generalitat de Catalunya. Institut d'Estadística de Catalunya

www.idescat.cat

Generalitat de Catalunya. Departament de Territori i Sostenibilitat. Agència de l'Habitatge.

<http://agenciahabitatge.gencat.cat>

Generalitat de Catalunya. Departament de Treball, Afers Socials i Famílies. Observatori del Treball i Model Productiu

<https://observatoritreball.gencat.cat/ca/inici>

Institut Nacional d'Estadística

<http://www.ine.es/>

Agència Tributària

<https://www.agenciatributaria.es/>

Diputació de Barcelona. Cercles de comparació intermunicipals

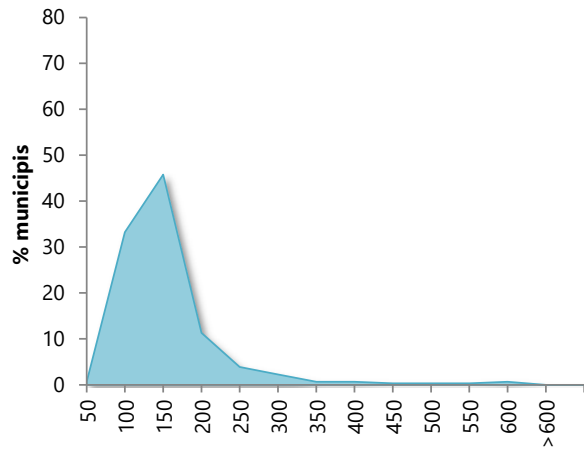
<https://www.diba.cat/web/menugovernlocal/ci>

Annexos

Annex 1 - Distribució dels municipis: valors transformats (a) vs. valors tipificats (c)

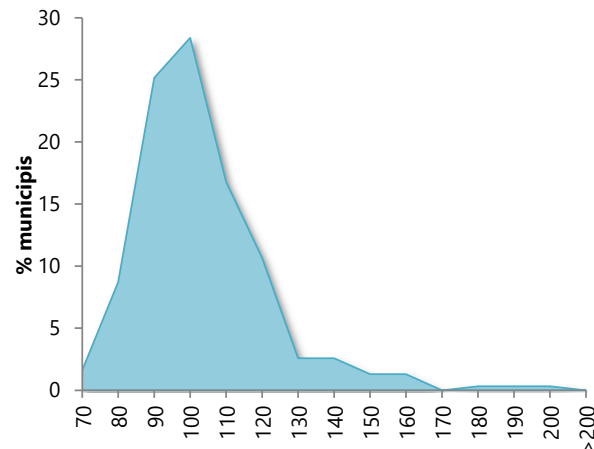
a. VALORS TRANSFORMATS (base 100)

Taxa d'atur



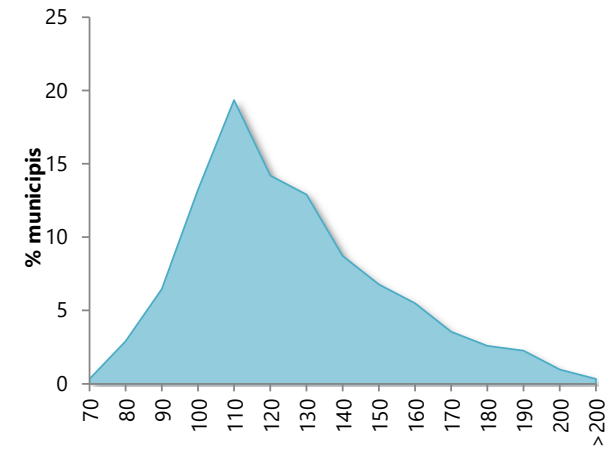
Taxa d'atur (base 100)

Base imposable mitjana IRPF



Base imposable IRPF (base 100)

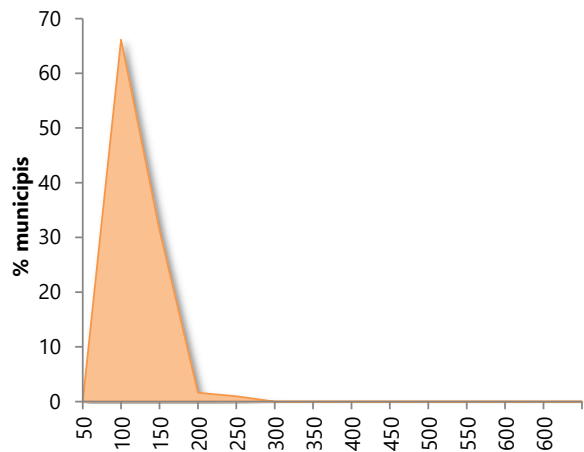
Dificultat d'accés a l'habitatge



Dificultat d'accés a l'habitatge (base 100)

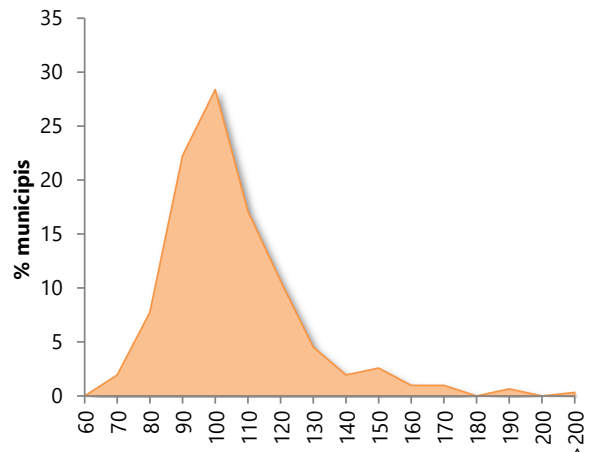
c. VALORS TIPIFICATS (base 100)

Taxa d'atur



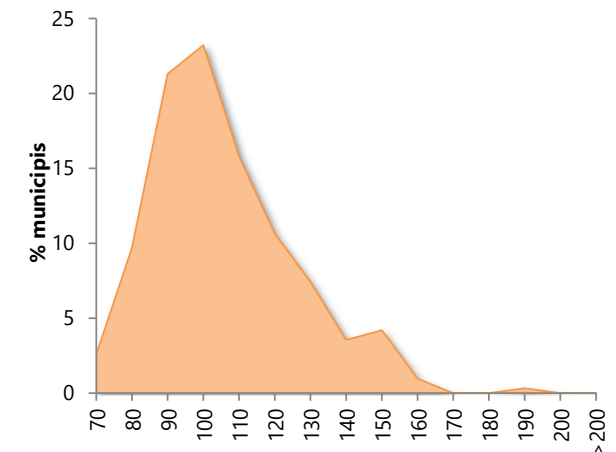
Taxa d'atur (base 100)

Base imposable mitjana IRPF



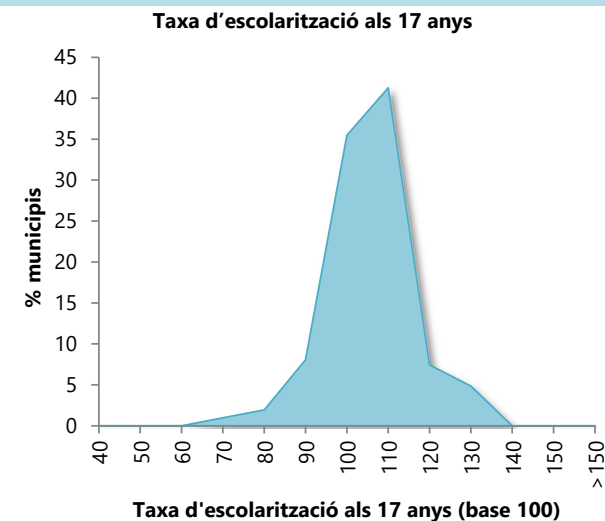
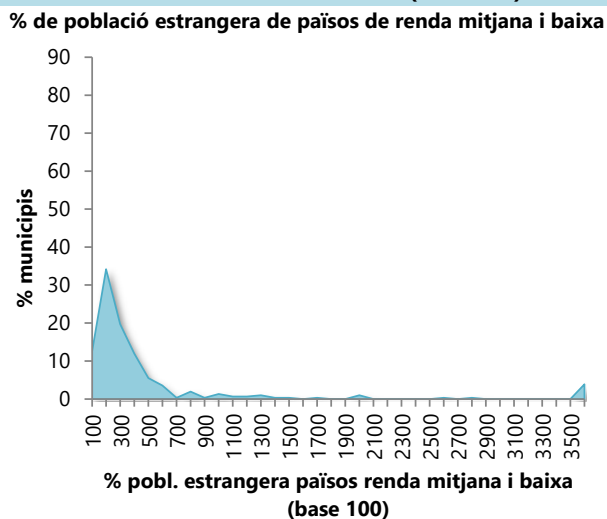
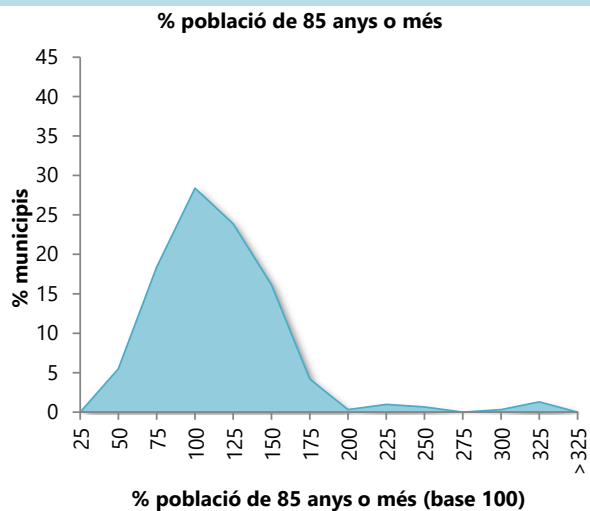
Base imposable IRPF (base 100)

Dificultat d'accés a l'habitatge

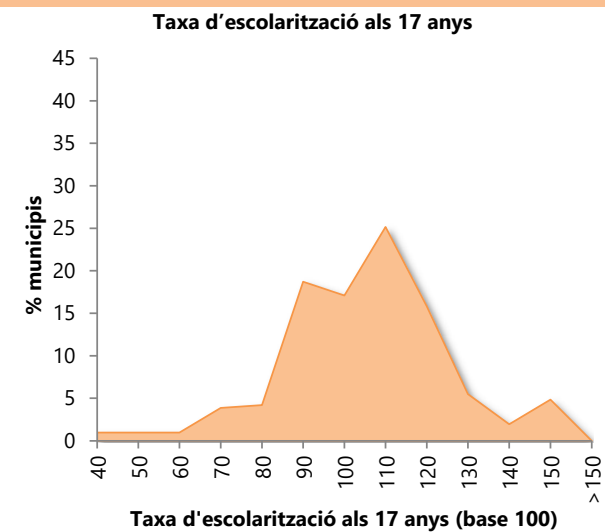
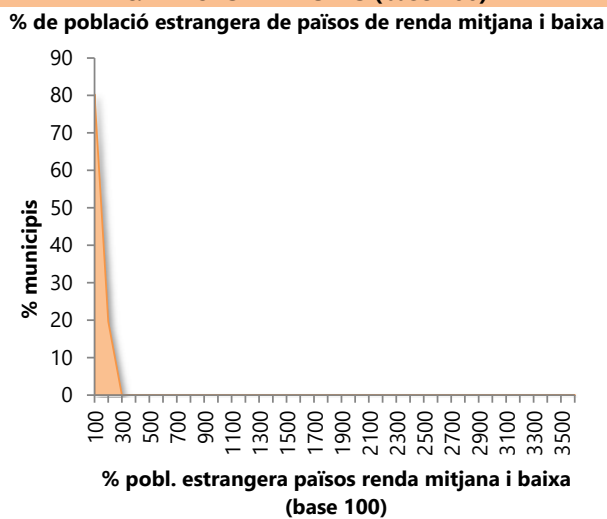
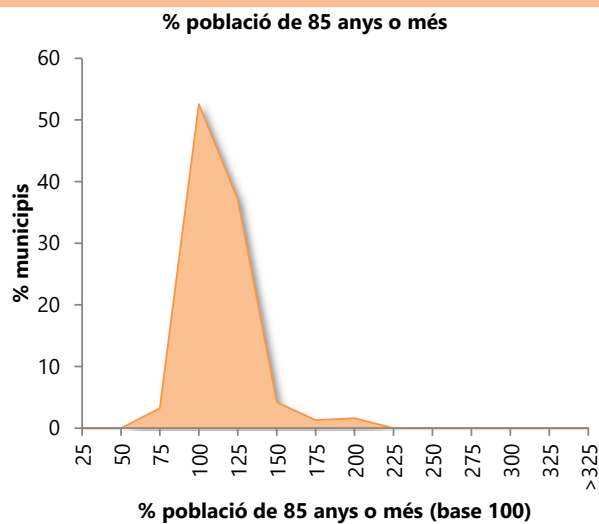


Dificultat d'accés a l'habitatge (base 100)

a. VALORS TRANSFORMATS (base 100)



c. VALORS TIPIFICATS (base 100)



Annex 2 - Índex de Vulnerabilitat Social dels municipis de la demarcació de BCN. Any 2022

CODI INE	Municipi	Comarca	Població	VALORS ORIGINALS						VALORS BASE 100 (mitjana província de Barcelona = 100)												
				Taxa d'atur	Mitjana BI IRPF	Dif. Accés habitatge € lloguer/ IRPF	% població de 85 anys o més	% població estrangera de països de renda mitjana i baixa	Taxa d'escolarització als 17 anys	Taxa d'atur (base 100)	Mitjana BI IRPF (base 100)	Dif. Accés habitatge (€ lloguer/ IRPF) (base 100)	% població de 85 anys o més (base 100)	% població estrangera de països de renda mitjana i baixa (base 100)	Taxa d'escolarització als 17 anys (base 100)	ÍNDEX DE VULNERABILITAT SOCIAL (IVSO) (base 100)	Posició relativa IVSO	Subíndex socioeconòmic (base 100)	Posició relativa IVSO	Subíndex demogràfic i educatiu (base 100)	Posició relativa IVSO	
08282	Tiana	Maresme	9.110	6,36	37,700	31,94	2,40	3,01	93,10	163,03	148,64	108,91	120,92	361,03	112,35	114,30	23	118,38	22	110,21	38	
08283	Tona	Osona	8.368	7,46	24,707	31,28	3,06	7,12	88,29	138,99	97,41	111,22	95,01	152,63	106,54	99,30	138	98,15	156	100,45	134	
08284	Tordera	Maresme	18.022	15,46	20,915	30,25	2,62	7,72	67,37	67,07	82,46	115,00	110,99	140,77	81,30	86,42	300	86,83	282	86,01	293	
08285	Torelló	Osona	14.726	9,41	23,192	24,74	3,50	13,30	87,78	110,19	91,44	140,63	82,95	81,71	105,92	99,00	147	100,47	132	97,54	173	
08286	Torre de Claramunt, La	Anoia	3.966	15,76	22,804	34,55	2,14	1,82	69,84	65,79	89,91	100,70	135,63	597,09	84,28	90,96	279	85,89	288	96,03	198	
08287	Torrelavit	Alt Penedès	1.457	5,95	25,321	29,99	3,84	4,48	100,00	174,26	99,83	116,01	75,63	242,57	120,67	105,64	67	103,56	90	107,73	56	
08288	Torrelles de Foix	Alt Penedès	2.557	20,06	19,180	31,33	2,85	10,85	74,29	51,69	75,62	111,04	101,82	100,16	89,64	85,85	301	81,92	303	89,78	265	
08289	Torrelles de Llobregat	Baix Llobregat	6.186	7,63	28,683	34,22	2,34	3,09	88,57	135,89	113,09	101,66	124,01	351,69	106,88	104,07	84	101,17	128	106,96	62	
08290	Ullastrell	Valles Occidental	2.139	7,77	27,017	38,68	1,78	1,10	93,10	133,44	106,52	89,94	163,62	987,92	112,35	109,15	38	95,69	190	122,60	8	
08291	Vacarisses	Valles Occidental	7.325	10,79	25,563	43,38	2,01	2,70	75,70	96,09	100,79	80,20	144,84	402,49	91,35	93,99	239	87,67	278	100,30	139	
08292	Vallbona d'Anoia	Anoia	1.387	10,53	24,364	27,68	3,60	5,24	80,00	98,47	96,06	125,67	80,63	207,39	96,54	94,74	226	97,35	163	92,14	250	
08293	Valcebres	Berguedà	268	5,26	18,625	27,74	4,85	0,78	76,43	197,12	73,43	125,43	59,92	1393,22	92,23	97,88	160	98,50	152	97,26	178	
08294	Vallgorguina	Valles Oriental	3.144	13,12	27,231	32,29	1,69	3,90	80,49	79,03	107,36	107,75	172,43	278,64	97,13	101,18	118	95,19	196	107,17	60	
08295	Vallirana	Baix Llobregat	15.658	10,03	25,374	36,37	2,38	4,72	85,02	103,38	100,04	95,64	122,02	230,24	102,60	97,28	176	91,89	235	102,68	103	
08296	Vallromanes	Valles Oriental	2.632	7,76	36,483	38,57	1,56	3,70	80,95	133,62	143,84	90,21	186,60	293,71	97,69	109,55	37	109,26	51	109,85	39	
08297	Veciana	Anoia	182	2,99	20,429	30,56	7,14	0,96	77,61	346,78	80,55	113,83	40,69	1940,56	93,66	106,45	54	112,47	37	100,42	136	
08298	Vic	Osona	47.545	9,93	24,016	30,64	2,86	26,95	81,11	104,42	94,69	113,54	101,69	40,32	97,88	94,55	231	94,44	209	94,66	219	
08299	Vilada	Berguedà	439	10,84	18,438	43,75	5,47	1,89	76,43	95,65	72,70	79,52	53,17	574,98	92,23	82,93	308	77,31	307	88,55	273	
08301	Viladecans	Baix Llobregat	66.720	9,85	24,064	38,94	2,35	6,93	85,54	105,26	94,88	89,35	123,92	156,81	103,22	95,67	206	88,66	268	102,69	101	
08300	Viladecavalls	Valles Occidental	7.644	8,89	29,233	32,87	2,00	1,38	86,00	116,63	115,26	105,85	145,22	787,47	103,78	106,69	53	101,15	129	112,23	31	
08305	Vilafraça del Penedès	Alt Penedès	40.056	10,35	24,101	29,48	2,97	12,75	86,36	100,18	95,02	118,01	97,84	85,23	104,22	96,98	181	95,26	195	98,71	159	
08306	Vilalba Sasserra	Valles Oriental	748	11,01	20,621	39,94	3,61	9,76	75,00	94,17	81,30	87,11	80,53	111,34	90,50	84,68	303	82,15	302	87,21	285	
08303	Vilanova de Sau	Osona	320	7,20	20,592	32,05	5,31	0,96	87,05	144,01	81,19	108,56	54,72	1131,99	105,05	97,32	174	92,11	232	102,53	108	
08302	Vilanova del Camí	Anoia	12.699	13,56	19,107	30,93	2,21	6,61	85,03	76,46	75,33	112,47	131,36	164,40	102,61	94,01	237	84,53	292	103,49	90	
08902	Vilanova del Vallès	Valles Oriental	5.557	8,13	28,920	41,66	2,12	3,02	90,24	127,53	114,02	83,51	136,89	359,84	108,90	103,30	88	92,36	178	110,34	37	
08307	Vilanova i la Geltrú	Garraf	68.152	12,43	25,477	33,26	3,12	8,57	84,22	83,42	100,45	104,61	93,05	126,80	101,63	94,49	233	92,33	230	96,65	188	
08214	Vilassar de Dalt	Maresme	9.128	8,07	30,118	35,44	3,32	4,46	90,91	128,48	118,75	98,16	87,57	243,66	109,70	101,96	105	101,65	118	102,27	112	
08219	Vilassar de Mar	Maresme	21.067	7,62	31,451	36,55	3,39	4,53	91,76	136,07	124,00	95,17	85,77	239,89	110,72	103,09	90	103,54	91	102,64	104	
08304	Vilobí del Penedès	Alt Penedès	1.130	7,64	24,850	27,54	3,54	4,08	100,00	135,71	97,98	126,32	82,12	266,35	120,67	105,34	70	101,75	114	108,94	45	
08308	Viver i Serrateix	Berguedà	166	3,57	27,009	19,13	5,42	1,14	76,43	290,44	106,49	181,89	53,61	953,26	92,23	112,68	26	133,19	7	92,17	249	
Global província de Barcelona (exclos el municipi de Barcelona)				10,37	25,363	34,79	2,9	10,87	82,87													

Per a alguns municipis amb menys de 1.500 habitants, la informació sobre la taxa d'atur, el preu dels lloguers i/o la taxa d'escolarització als 17 anys no està disponible. Aquests valors s'han estimat en funció de la mitjana comarcal (municipis de <5.000 habitants) ponderada per la població.

Els municipis apareixen per ordre alfabètic

Annex 3 - Valors globals de les comarques a l'Índex de Vulnerabilitat Social. Any 2022

Comarca	VALORS ORIGINALS						VALORS BASE 100 (mitjana província de Barcelona = 100)											
	Taxa d'atur	Mitjana BI IRPF	Dif. Accés habitatge € lloguer/IRPF	% població de 85 anys o més	% població estrangera de països de renda mitjana i baixa	Taxa d'escolarització als 17 anys	Taxa d'atur (base 100)	Mitjana BI IRPF (base 100)	Dif. Accés habitatge (€ lloguer/IRPF) (base 100)	% població de 85 anys o més (base 100)	% població estrangera de països de renda mitjana i baixa (base 100)	Taxa d'escolarització als 17 anys (base 100)	ÍNDEX DE VULNERABILITAT SOCIAL (IVSO) (base 100)	Posició relativa IVSO	Subíndex socioeconòmic (base 100)	Posició relativa IVSO	Subíndex demogràfic i educatiu (base 100)	Posició relativa IVSO
Alt Penedès	10,13	24.081	29,18	2,95	9,58	83,76	102,39	94,94	119,24	98,55	113,45	101,07	102,86	5	101,73	7	103,99	5
Anoia	12,43	22.896	28,38	2,99	8,55	79,14	83,39	90,27	122,59	97,33	127,12	95,49	93,07	11	88,06	11	98,08	8
Bages	11,21	23.728	24,74	3,82	11,81	86,41	92,50	93,55	140,62	76,09	92,04	104,27	98,30	8	102,18	6	94,42	10
Baix Llobregat	9,10	26.816	36,27	2,73	8,67	83,91	114,00	105,73	95,92	106,31	125,36	101,25	109,72	2	108,88	3	110,57	3
Barcelonès	11,03	21.626	41,38	3,03	18,08	79,94	93,98	85,27	84,07	95,96	60,12	96,46	79,24	12	77,18	12	81,30	12
Berguedà	9,97	21.330	24,08	5,26	8,89	82,11	103,99	84,10	144,48	55,22	122,20	99,09	94,30	10	102,99	5	85,62	11
Garraf	11,87	28.168	35,23	2,67	8,25	76,64	87,37	111,06	98,75	109,01	131,77	92,49	98,71	7	98,25	8	99,16	7
Maresme	10,93	26.100	36,09	3,03	9,71	82,14	94,84	102,90	96,41	95,95	111,94	99,12	97,46	9	95,56	10	99,37	6
Moianès	8,55	23.198	26,78	3,86	7,74	88,77	121,24	91,46	129,89	75,29	140,42	107,12	112,70	1	113,83	1	111,57	2
Osona	9,13	23.791	28,12	3,28	15,23	86,64	113,62	93,80	123,72	88,67	71,38	104,55	101,74	6	109,02	2	94,46	9
Vallès Occidental	10,40	27.135	33,31	2,68	9,77	83,70	99,72	106,98	104,44	108,49	111,22	101,00	105,82	4	104,35	4	107,29	4
Vallès Oriental	10,27	25.249	34,63	2,70	8,13	84,31	100,94	99,55	100,47	107,81	133,74	101,73	106,07	3	97,97	9	114,18	1
Global província de Barcelona (exclòs el municipi de Barcelona)	10,37	25.363	34,79	2,91	10,87	82,87												

Les comarques apareixen per ordre alfabètic

Annex 4 - Valors dels municipis a l'Índex de Vulnerabilitat Social (per comarques). Any 2022

Alt Penedès

CODI INE	Municipi	Població	VALORS ORIGINALS							VALORS BASE 100 (mitjana província de Barcelona = 100)										
			Taxa d'atur	Mitjana BI IRPF	Dif. Accés habitatge € lloguer/ IRPF	% població de 85 anys o més	% població estrangera de països de renda mitjana i baixa	Taxa d'escolarització als 17 anys	Taxa d'atur (base 100)	Mitjana BI IRPF (base 100)	Dif. Accés habitatge (€ lloguer/ IRPF) (base 100)	% població de 85 anys o més (base 100)	% població estrangera de països de renda mitjana i baixa (base 100)	Taxa d'escolarització als 17 anys (base 100)	ÍNDEX DE VULNERABILITAT SOCIAL (IVSO) (base 100)	Posició relativa IVSO	Subíndex socioeconòmic (base 100)	Posició relativa IVSO	Subíndex demogràfic i educatiu (base 100)	Posició relativa IVSO
08013	Avinyonet del Penedès	1.706	8,53	23.851	29,41	3,52	7,70	68,18	121,55	94,04	118,31	82,65	141,13	82,28	89,68	285	97,01	168	82,35	301
08027	Cabanyes, Les	999	6,37	29.618	30,72	2,10	2,59	100,00	162,77	116,77	113,23	138,28	419,58	120,67	113,42	25	107,90	57	118,93	12
08058	Castellet i la Gornal	2.474	13,05	22.084	40,55	2,59	5,46	71,88	79,45	87,07	85,81	112,36	199,03	86,73	86,44	299	82,51	301	90,38	260
08065	Castellví de la Marca	1.614	7,06	22.660	28,71	4,03	6,32	75,00	146,86	89,34	121,19	72,18	171,95	90,50	92,47	265	98,43	154	86,51	290
08085	Font-rubi	1.446	7,21	21.773	33,67	3,73	9,51	55,17	143,81	85,85	103,31	77,84	114,27	66,58	81,72	310	92,49	226	70,94	310
08091	Gelida	7.814	10,86	25.813	28,72	2,66	8,68	82,00	95,48	101,77	121,12	109,20	125,20	98,95	97,67	165	98,01	157	97,32	176
08094	Granada, La	2.207	8,17	23.379	30,59	2,45	6,03	93,94	126,91	92,18	113,73	118,80	180,22	113,36	102,29	98	95,72	189	108,86	46
08122	Mediona	2.517	16,87	22.283	24,06	3,81	7,03	76,47	61,46	87,85	144,60	76,21	154,58	92,28	91,83	272	95,51	191	88,14	276
08145	Olèrdola	3.884	9,87	25.534	31,48	2,24	5,90	81,13	105,05	100,67	110,51	129,77	184,19	97,90	98,12	157	95,92	186	100,31	137
08146	Olesa de Bonesvalls	2.016	10,87	25.209	29,63	1,98	3,69	75,00	95,39	99,39	117,40	146,50	294,50	90,50	97,61	167	96,23	179	98,98	157
08154	Pacs del Penedès	935	9,95	34.849	14,66	2,57	3,83	66,67	104,21	137,40	237,26	113,24	283,74	80,45	113,68	24	140,22	4	87,14	286
08164	Pla del Penedès, El	1.335	9,76	22.561	26,15	3,22	8,19	82,40	106,24	88,95	133,05	90,24	132,69	99,44	96,08	197	97,33	164	94,82	216
08168	Pontons	507	22,49	17.826	22,05	2,37	13,77	82,40	46,10	70,28	122,81	78,92	99,44	99,44	95,11	212	90,94	250	99,28	152
08174	Puigdàlber	555	8,30	24.774	28,15	3,24	3,45	78,43	124,92	97,68	123,57	89,62	314,99	94,64	96,60	188	99,94	138	93,25	238
08206	Sant Cugat Sesgarrigues	1.009	5,37	24.169	28,86	3,77	7,97	83,33	193,08	95,29	120,55	77,18	136,35	100,56	99,22	140	104,82	79	93,61	233
08222	Sant Llorenç d'Hortons	2.503	8,17	25.627	28,16	3,20	4,60	93,10	126,91	101,04	123,53	90,94	236,24	112,35	102,90	91	101,33	124	104,48	82
08227	Sant Martí Sarroca	3.313	8,43	21.134	35,57	3,44	7,30	89,47	123,00	83,32	97,80	84,47	148,86	107,97	94,00	238	88,24	273	99,76	146
08232	Sant Pere de Riudebitlles	2.404	10,01	22.403	32,83	3,74	4,89	77,78	103,58	88,33	105,98	77,64	222,23	93,86	90,13	282	90,21	255	90,04	262
08236	Sant Quintí de Mediona	2.393	12,18	20.974	27,95	3,43	16,05	95,24	85,13	82,69	124,46	84,83	67,71	114,93	97,31	175	90,96	249	103,67	87
08240	Sant Sadurní d'Anoia	12.863	7,85	26.246	26,17	3,02	7,96	84,97	132,08	103,48	132,93	96,36	136,52	102,53	101,43	112	105,01	78	97,85	168
08249	Santa Fe del Penedès	370	9,45	24.198	28,82	2,43	4,50	78,43	109,72	95,41	120,70	119,50	241,49	94,64	97,04	180	96,97	169	97,11	181
08251	Santa Margarida i els Monjos	7.624	11,28	22.192	28,60	1,85	12,53	77,89	91,92	87,50	121,65	157,17	86,73	94,00	96,81	184	92,65	223	100,97	126
08273	Subirats	3.241	7,33	23.353	26,54	3,86	4,22	86,27	141,45	92,07	131,11	75,37	257,51	104,11	99,08	145	101,34	123	96,83	186
08287	Torrelavit	1.457	5,95	25.321	29,99	3,84	4,48	100,00	174,26	99,83	116,01	75,63	242,57	120,67	105,64	67	103,56	90	107,73	56
08288	Torrelles de Foix	2.557	20,06	19.180	31,33	2,85	10,85	74,29	51,69	75,62	111,04	101,82	100,16	89,64	85,85	301	81,92	303	89,78	265
08305	Vilafranca del Penedès	40.056	10,35	24.101	29,48	2,97	12,75	86,36	100,18	95,02	118,01	97,84	85,23	104,22	96,98	181	95,26	195	98,71	159
08304	Vilobí del Penedès	1.130	7,64	24.850	27,54	3,54	4,08	100,00	135,71	97,98	126,32	82,12	266,35	120,67	105,34	70	101,75	114	108,94	45
Global Alt Penedès			10,13	24.081	29,18	2,95	9,58	83,76	102,39	94,94	119,24	98,55	113,45	101,07	102,86		101,73		103,99	
Global província de Barcelona (exclòs el municipi de Barcelona)			10,37	25.363	34,79	2,91	10,87	82,87	100,00	100,00	100,00	100,00	100,00	100,00	100,00		100,00		100,00	

Per a alguns municipis amb menys de 1.500 habitants, la informació sobre la taxa d'atur, el preu dels lloguers i/o la taxa d'escolarització als 17 anys no està disponible. Aquests valors s'han estimat en funció de la mitjana comarcal (municipis de <5.000 habitants) ponderada per la població.

Anoia

CODI INE	Municipi	Població	VALORS ORIGINALS						VALORS BASE 100 (mitjana província de Barcelona = 100)											
			Taxa d'atur	Mitjana BI IRPF	Dif. Accés habitatge € lloguer/ IRPF	% població de 85 anys o més	% població estrangera de països de renda mitjana i baixa	Taxa d'escolarització als 17 anys	Taxa d'atur (base 100)	Mitjana BI IRPF (base 100)	Dif. Accés habitatge (€ lloguer/ IRPF) (base 100)	% població de 85 anys o més (base 100)	% població estrangera de països de renda mitjana i baixa (base 100)	Taxa d'escolarització als 17 anys (base 100)	ÍNDEX DE VULNERABILITAT SOCIAL (IVSO) (base 100)	Posició relativa IVSO	Subíndex socioeconòmic (base 100)	Posició relativa IVSO	Subíndex demogràfic i educatiu (base 100)	Posició relativa IVSO
08008	Argençola	216	10,14	20,574	30,35	0,93	2,73	77,61	102,25	81,12	114,63	313,93	398,06	93,66	108,57	42	89,60	261	127,54	6
08021	Bellprat	74	6,67	21,766	28,69	5,41	0,00	77,61	155,45	85,82	121,27	53,77	3506,00	93,66	107,56	44	97,99	158	117,12	16
08025	Bruc, El	2.218	8,37	27,444	28,78	1,94	3,35	88,89	123,88	108,20	120,89	149,93	324,39	107,26	106,95	49	102,98	99	110,91	34
08028	Cabrera d'Anoia	1.606	20,07	21,010	29,72	1,31	5,00	76,47	51,66	82,84	117,06	222,30	217,34	92,28	98,49	152	86,01	287	110,97	33
08031	Calaf	3.590	11,42	21,895	21,55	3,87	21,21	72,41	90,79	86,33	161,45	75,07	51,24	87,38	92,82	260	101,89	111	83,74	298
08036	Calonge de Segarra	195	2,20	16,416	38,04	7,69	2,58	72,79	471,30	64,72	91,47	37,79	421,21	87,84	97,48	171	113,11	36	81,84	302
08044	Capellades	5.344	10,46	23,243	26,70	3,74	5,81	77,92	99,13	91,64	130,32	77,67	187,04	94,03	93,39	252	96,96	170	89,83	263
08048	Carme	754	11,94	22,993	21,40	4,91	10,42	88,89	86,84	90,65	162,59	59,23	104,29	107,26	99,19	142	103,35	94	95,03	209
08060	Castellfollit de Riubregós	159	6,41	21,770	28,68	5,66	2,45	77,61	161,76	85,63	121,30	51,35	443,56	93,66	93,29	254	98,61	149	87,98	279
08063	Castellolí	636	4,26	29,472	21,19	2,52	1,23	77,61	243,39	116,20	164,21	115,54	883,51	93,66	114,89	21	127,88	11	101,89	114
08071	Copons	333	4,27	25,851	24,15	3,60	0,31	72,79	242,82	101,92	144,04	80,66	3505,52	87,84	117,53	13	117,72	25	117,35	15
08162	Hostalets de Pierola, Els	3.127	13,36	23,917	29,45	1,76	7,83	51,06	77,61	94,30	29,45	118,14	165,26	87,04	87,04	295	92,88	221	81,19	304
08102	Igalada	40.767	11,40	24,871	25,36	3,74	11,86	83,79	90,95	98,06	137,17	77,76	91,63	101,11	96,91	182	100,18	135	93,65	232
08103	Jorba	806	7,69	26,153	27,32	2,73	2,06	72,79	134,83	103,11	127,36	106,49	527,53	87,84	98,54	150	103,78	88	93,30	237
08104	Llacuna, La	942	11,08	24,255	23,00	4,25	11,23	72,79	93,58	95,63	151,26	68,45	96,77	87,84	93,24	255	103,01	98	83,47	300
08119	Masquefa	9.744	12,56	23,454	33,86	2,06	5,33	72,19	82,55	92,47	102,74	140,91	203,89	87,11	91,97	270	88,91	267	95,02	210
08133	Montmaneu	166	4,65	22,489	27,76	4,82	10,13	77,61	222,98	88,67	125,30	60,31	107,28	93,66	96,31	191	106,44	67	86,19	291
08143	Òdena	3.728	10,87	22,358	26,35	2,28	4,94	64,44	95,39	88,15	132,04	127,49	219,98	77,77	91,34	275	95,76	187	86,92	288
08152	Orpi	159	10,20	32,134	19,43	2,52	0,65	77,61	101,65	126,69	179,04	115,54	1671,87	93,66	115,56	20	121,82	18	109,30	42
08161	Piera	16.787	14,61	22,152	33,33	2,72	6,81	76,37	70,97	87,34	104,39	106,77	159,58	92,16	89,56	286	86,36	285	92,76	245
08165	Pobla de Claramunt, La	2.275	10,37	23,140	21,20	3,30	3,85	68,42	99,99	91,23	164,08	88,17	282,26	82,56	94,94	218	105,18	75	84,71	296
08170	Prats de Rei, Els	554	5,50	21,301	17,99	3,25	2,18	77,61	188,52	83,98	193,38	89,46	498,49	93,66	106,24	56	118,18	23	94,30	227
08176	Pujalt	204	11,21	23,383	26,70	4,90	2,91	77,61	92,50	92,19	130,28	59,30	373,44	93,66	92,53	263	96,52	174	88,53	274
08185	Rubió	244	10,00	22,867	27,31	5,74	0,42	77,61	103,69	90,16	127,41	50,66	2587,41	93,66	102,08	104	96,14	182	108,02	51
08226	Sant Martí de Tous	1.243	5,69	26,360	19,80	3,70	1,38	100,00	182,22	103,93	175,68	78,55	787,47	120,67	116,87	17	120,44	19	113,29	28
08228	Sant Martí Sesgueioles	361	4,11	19,223	32,40	3,60	0,87	72,79	252,28	75,79	107,10	80,72	1249,09	87,84	98,13	156	100,11	137	96,16	196
08189	Sant Pere Sallavinera	167	1,75	31,567	19,78	7,19	0,00	77,61	592,49	124,46	175,88	40,45	3506,00	93,66	141,02	1	166,95	1	115,10	23
08250	Santa Margarida de Montbui	10.294	16,00	18,452	29,81	2,10	11,48	84,30	64,80	72,75	116,72	138,53	94,66	101,72	93,43	251	83,53	297	103,34	92
08257	Santa Maria de Miralles	138	11,90	22,785	27,40	5,80	1,55	77,61	87,13	89,83	126,95	50,14	701,10	93,66	92,28	266	94,34	211	90,22	261
08286	Torre de Claramunt, La	3.966	15,76	22,804	34,55	2,14	1,82	69,84	65,79	89,91	100,70	135,63	597,09	84,28	90,96	279	85,89	288	96,03	198
08292	Vallbona d'Anoia	1.387	10,53	24,364	27,68	3,60	5,24	80,00	98,47	96,06	125,67	80,63	207,39	96,54	94,74	226	97,35	163	92,14	250
08297	Veciana	182	2,99	20,429	30,56	7,14	0,56	77,61	346,78	80,55	113,83	40,69	1940,56	93,66	106,45	54	112,47	37	100,42	136
08302	Vilanova del Camí	12.699	13,56	19,707	30,93	2,21	6,61	85,03	76,46	75,33	112,47	131,36	164,40	102,61	94,01	237	84,53	292	103,49	90
Global Anoia			12,43	22,896	28,38	2,99	8,55	79,14	83,39	90,27	122,59	97,33	127,12	95,49	93,07		88,06		98,08	
Global província de Barcelona (exclús el municipi de Barcelona)			10,37	25,363	34,79	2,91	10,87	82,87	100,00	100,00	100,00	100,00	100,00	100,00	100,00		100,00		100,00	

Per a alguns municipis amb menys de 1.500 habitants, la informació sobre la taxa d'atur, el preu dels lloguers i/o la taxa d'escolarització als 17 anys no està disponible. Aquests valors s'han estimat en funció de la mitjana comarcal (municipis de <5.000 habitants) ponderada per la població.

Bages

CODI INE	Municipi	Població	VALORS ORIGINALS						VALORS BASE 100 (mitjana província de Barcelona = 100)											
			Taxa d'atur	Mitjana BI IRPF	Dif. Accés habitatge €/lloguer/IRPF	% població de 85 anys o més	% població estrangera de països de renda mitjana i baixa	Taxa d'escolarització als 17 anys	Taxa d'atur (base 100)	Mitjana BI IRPF (base 100)	Dif. Accés habitatge (€/lloguer/IRPF) (base 100)	% població de 85 anys o més (base 100)	% població estrangera de països de renda mitjana i baixa (base 100)	Taxa d'escolarització als 17 anys (base 100)	ÍNDEX DE VULNERABILITAT SOCIAL (IVSO) (base 100)	Posició relativa IVSO	Subíndex socioeconòmic (base 100)	Posició relativa IVSO	Subíndex demogràfic i educatiu (base 100)	Posició relativa IVSO
08002	Aguilar de Segarra	287	8,47	25,333	21,46	3,83	0,00	80,08	122,42	99,88	162,15	75,84	3506,00	96,63	116,21	18	109,96	48	122,46	9
08010	Artés	5.902	9,19	22,546	23,09	3,59	9,63	93,75	112,82	88,89	150,70	80,92	112,85	113,13	102,29	100	102,27	108	102,31	111
08012	Avinyó	2.270	6,20	21,345	24,30	5,15	8,75	84,00	167,24	84,16	143,18	56,40	124,20	101,36	97,38	173	103,89	87	90,87	258
08018	Balsareny	3.249	8,67	21,637	23,83	4,77	6,28	82,14	119,59	85,31	146,00	60,93	173,04	99,12	95,50	207	100,47	133	90,53	259
08038	Callús	2.122	9,89	23,982	20,80	3,86	8,39	84,62	104,84	94,55	167,27	75,22	129,52	102,11	100,95	125	107,62	59	94,28	228
08047	Cardona	4.575	9,15	22,628	19,19	5,64	5,70	89,09	113,32	89,22	181,32	51,54	190,65	107,51	102,39	96	109,95	49	94,83	214
08053	Castellbell i el Vilar	3.889	13,45	20,922	28,43	3,57	5,79	87,80	77,09	82,49	122,35	81,33	187,69	105,96	93,95	240	89,60	262	98,31	164
08059	Castellfollit del Boix	460	7,27	22,594	24,06	5,22	2,01	80,08	142,62	89,08	144,62	55,71	540,65	96,63	97,61	166	103,68	89	91,53	256
08061	Castellgali	2.236	10,27	24,940	25,17	3,44	2,98	66,67	100,96	98,33	138,23	84,41	364,67	80,45	92,50	264	101,49	122	83,51	299
08062	Castellnou de Bages	1.431	7,47	26,712	20,35	1,89	5,14	61,54	138,80	105,32	170,97	154,06	211,42	74,26	102,11	103	115,65	28	88,56	272
08084	Fonollosa	1.546	8,63	24,260	22,41	3,04	1,94	100,00	120,15	95,65	155,28	95,61	560,16	120,67	110,14	34	106,53	66	113,76	26
08090	Gaià	179	10,00	20,311	26,76	2,23	4,23	80,08	103,69	80,08	130,00	130,08	256,91	96,63	96,66	187	93,14	218	100,19	141
08113	Manresa	77.452	13,00	24,449	24,87	3,92	18,02	88,32	79,76	96,39	139,90	74,11	60,31	106,58	97,81	163	99,18	144	96,43	191
08242	Marganell	282	17,76	22,185	24,50	6,74	2,21	80,08	58,38	87,47	142,00	43,14	491,73	96,63	91,80	273	94,44	210	89,16	270
08127	Monistrol de Montserrat	3.166	11,40	21,582	25,74	2,97	12,46	95,24	90,95	85,09	135,14	97,90	87,22	114,93	100,42	128	95,00	201	105,85	69
08139	Mura	232	5,26	23,317	23,31	3,45	0,87	80,08	197,12	91,93	149,24	84,30	1249,09	96,63	106,79	52	111,03	43	102,54	107
08140	Navarces	6.067	8,03	23,003	25,01	4,01	5,13	85,53	129,12	90,69	139,09	72,57	211,83	103,21	98,50	151	101,62	119	95,38	205
08141	Navàs	6.018	10,18	22,038	24,10	4,15	8,34	88,52	101,85	86,89	144,33	69,97	130,30	106,82	97,78	164	98,94	147	96,62	189
08182	Pont de Vilomara i Rocafort, El	4.024	11,58	19,934	27,49	2,34	6,32	74,55	89,54	78,60	126,54	124,43	171,95	89,96	92,25	267	90,40	254	94,10	230
08178	Rajadell	545	10,09	29,238	27,27	2,94	2,73	80,26	102,76	115,28	127,56	99,01	398,06	96,86	101,05	123	105,17	76	96,94	184
08191	Sallent	6.805	10,32	22,592	22,05	5,45	6,36	90,54	100,47	89,07	157,74	53,32	170,87	109,26	99,48	136	102,89	102	96,08	197
08212	Sant Feliu Sasserra	611	7,17	21,781	26,81	4,42	6,32	80,26	144,61	85,87	129,78	65,78	171,95	96,86	94,41	234	99,07	146	89,75	266
08213	Sant Fruitós de Bages	9.025	8,14	26,224	25,26	2,55	5,67	87,31	127,38	103,39	137,71	114,06	191,66	105,36	104,32	79	105,71	72	102,94	98
08218	Sant Joan de Vilatorrada	10.820	8,42	22,480	28,17	2,99	9,30	86,00	123,14	88,63	123,50	97,37	116,85	103,78	97,56	169	96,48	176	98,64	160
08229	Sant Mateu de Bages	628	8,33	21,503	30,78	6,37	3,42	80,08	124,47	84,78	113,04	45,64	317,75	96,63	90,28	281	92,65	222	87,90	281
08098	Sant Salvador de Guardiola	3.351	12,01	23,962	23,45	2,33	3,36	53,03	86,33	94,48	148,38	124,88	323,43	63,99	89,78	284	101,20	127	78,35	308
08262	Sant Vicenç de Castellet	9.949	14,95	21,399	26,40	3,49	12,16	80,81	69,36	84,37	131,79	83,34	89,37	97,51	91,97	269	91,86	236	92,09	251
08192	Santpedor	7.612	6,69	26,669	24,23	3,19	3,90	91,15	154,99	105,15	143,60	91,05	278,64	109,99	106,87	50	110,41	45	103,33	93
08274	Súria	5.921	10,57	24,742	22,13	5,61	7,78	87,50	98,09	97,55	157,24	51,84	139,68	105,59	99,36	137	105,60	73	93,12	241
08277	Talamanca	219	14,29	28,928	18,79	1,83	0,90	80,08	72,56	114,05	185,16	159,14	1207,46	96,63	114,77	22	115,99	27	113,55	27
Global Bages			11,21	23,728	24,74	3,82	11,81	86,41	92,50	93,55	140,62	76,09	92,04	104,27	98,30		102,18		94,42	
Global província de Barcelona (exclòs el municipi de Barcelona)			10,37	25,363	34,79	2,91	10,87	82,87	100,00	100,00	100,00	100,00	100,00	100,00	100,00		100,00		100,00	

Per a alguns municipis amb menys de 1.500 habitants, la informació sobre la taxa d'atur, el preu dels lloguers i/o la taxa d'escolarització als 17 anys no està disponible. Aquests valors s'han estimat en funció de la mitjana comarcal (municipis de <5.000 habitants) ponderada per la població.

Baix Llobregat

CODI INE	Municipi	Població	VALORS ORIGINALS						VALORS BASE 100 (mitjana província de Barcelona = 100)											
			Taxa d'atur	Mitjana BI IRPF	Dif. Accés habitatge € lloguer/IRPF	% població de 85 anys o més	% població estrangera de països de renda mitjana i baixa	Taxa d'escolarització als 17 anys	Taxa d'atur (base 100)	Mitjana BI IRPF (base 100)	Dif. Accés habitatge (€ lloguer/IRPF) (base 100)	% població de 85 anys o més (base 100)	% població estrangera de països de renda mitjana i baixa (base 100)	Taxa d'escolarització als 17 anys (base 100)	ÍNDEX DE VULNERABILITAT SOCIAL (IVSO) (base 100)	Posició relativa IVSO	Subíndex socioeconòmic (base 100)	Posició relativa IVSO	Subíndex demogràfic i educatiu (base 100)	Posició relativa IVSO
08001	Abrera	12.697	8,75	25.494	32,24	1,79	5,76	81,71	118,50	100,51	107,93	162,59	188,67	98,60	101,16	119	96,51	175	105,81	70
08020	Begues	7.450	6,33	34.490	34,67	1,99	4,27	90,70	163,80	135,98	100,35	146,32	254,50	109,45	111,47	31	111,78	39	111,15	32
08056	Castelldefels	67.307	8,60	35.098	35,56	2,24	11,37	76,43	120,56	138,38	97,85	129,65	95,58	92,24	101,81	107	107,92	56	95,69	199
08066	Castellví de Rosanes	2.096	7,45	29.810	29,97	3,67	4,31	91,67	139,18	117,53	116,08	79,12	252,14	110,62	104,15	82	106,63	65	101,67	118
08068	Cervelló	9.307	8,90	28.054	33,27	2,73	4,34	88,78	116,50	110,61	104,57	106,51	250,39	107,13	101,33	113	99,15	145	103,51	89
08069	Collbató	4.726	7,97	32.397	33,72	1,84	2,26	92,86	130,10	127,73	103,17	157,90	480,85	112,05	111,53	30	106,28	68	116,77	18
08072	Corbera de Llobregat	15.210	7,54	28.428	31,29	2,43	6,69	86,07	137,51	112,08	111,19	119,49	162,44	103,86	102,90	92	103,30	96	102,49	109
08073	Cornellà de Llobregat	89.039	9,73	22.842	37,99	3,41	14,54	83,77	106,56	90,06	91,56	85,36	74,74	101,09	91,11	277	87,58	279	94,63	220
08076	Esparraguera	22.365	10,95	24.201	32,28	2,50	7,17	83,52	94,69	95,42	107,77	116,30	151,56	100,79	96,11	196	92,37	229	99,86	144
08077	Esplugues de Llobregat	46.414	7,89	30.257	35,73	3,60	10,17	79,60	131,41	119,29	97,37	80,69	106,85	96,05	96,41	189	101,94	110	90,88	257
08089	Gavà	46.974	9,09	27.407	40,70	2,78	7,91	79,02	114,07	108,06	85,49	104,47	137,38	95,35	93,81	242	93,31	217	94,32	226
08114	Martorell	28.684	11,30	24.116	32,43	2,87	17,22	84,66	91,76	95,08	107,28	101,43	63,11	102,16	94,76	224	91,85	237	97,68	172
08123	Molins de Rei	26.242	7,55	28.760	31,72	2,76	4,98	89,06	137,33	113,39	109,67	105,21	218,22	107,47	103,31	87	103,39	93	103,24	95
08147	Olesa de Montserrat	24.272	10,93	23.846	32,13	2,90	8,37	84,95	94,86	94,02	108,28	100,36	129,83	102,51	95,19	210	92,00	234	98,38	162
08157	Pallejà	11.593	7,32	28.218	32,22	2,61	4,61	95,77	141,65	111,26	107,98	111,58	235,73	115,57	106,18	57	102,61	106	109,75	40
08905	Palma de Cervelló, La	3.026	7,37	28.115	29,53	2,81	4,44	84,62	140,69	110,85	117,81	103,48	244,76	102,11	102,22	101	104,78	80	99,66	148
08158	Papiol, El	4.274	8,25	26.369	38,81	2,69	6,03	96,23	125,68	103,97	89,63	108,03	180,22	116,12	101,50	111	93,95	214	109,05	44
08169	Prat de Llobregat, El	65.030	10,01	23.404	39,26	2,80	8,02	81,72	103,58	92,27	88,61	103,80	135,50	98,62	91,87	271	87,38	281	96,37	192
08196	Sant Andreu de la Barca	26.965	10,02	23.810	34,34	2,18	8,80	87,83	103,48	93,88	101,31	133,30	123,49	105,99	98,35	153	91,06	247	105,64	72
08200	Sant Boi de Llobregat	83.371	9,74	23.170	38,27	2,79	9,07	85,38	106,45	91,35	90,91	104,05	119,81	103,03	93,53	248	87,88	277	99,19	153
08204	Sant Climent de Llobregat	4.170	7,88	26.741	36,52	2,04	2,43	84,31	131,58	105,43	95,27	142,60	447,21	101,74	101,85	106	96,43	177	107,28	59
08208	Sant Esteve Sesrovires	7.889	6,69	30.222	32,11	2,73	3,51	89,90	154,99	119,16	108,35	106,66	309,60	108,48	105,91	62	106,83	64	104,99	77
08211	Sant Feliu de Llobregat	45.642	7,36	27.769	35,70	2,82	6,63	86,97	140,88	109,48	97,44	103,08	163,91	104,95	100,02	132	99,31	143	100,73	130
08217	Sant Joan Despi	34.039	7,70	29.703	36,06	2,40	6,72	87,29	134,66	117,11	96,47	120,96	161,71	105,33	102,46	95	101,24	126	103,69	86
08221	Sant Just Desvern	19.806	6,08	45.669	32,29	2,90	5,83	71,37	170,54	180,06	107,76	100,30	186,40	86,12	109,09	39	130,17	10	88,02	278
08263	Sant Vicenç dels Horts	28.079	10,95	22.659	38,30	2,76	7,00	85,84	94,69	89,34	90,83	105,31	155,24	103,59	93,05	258	86,01	286	100,09	142
08244	Santa Coloma de Cervelló	8.309	6,34	28.633	34,96	2,67	2,76	91,97	163,54	112,89	99,50	108,79	393,74	110,98	105,49	68	103,20	97	107,77	53
08289	Torrelles de Llobregat	6.186	7,63	28.683	34,22	2,34	3,09	88,57	135,89	113,09	101,66	124,01	351,69	106,88	104,07	84	101,17	128	106,96	62
08295	Vallirana	15.658	10,03	25.374	36,37	2,38	4,72	85,02	103,38	100,04	95,64	122,02	230,24	102,60	97,28	176	91,89	235	102,68	103
08301	Viladecans	66.720	9,85	24.064	38,94	2,35	6,93	85,54	105,26	94,88	89,35	123,92	156,81	103,22	95,67	206	88,66	268	102,69	101
Global Baix Llobregat			9,10	26.816	36,27	2,73	8,67	83,91	114,00	105,73	95,92	106,31	125,36	101,25	109,72		108,88			110,57
Global província de Barcelona (exclòs el municipi de Barcelona)			10,37	25.363	34,79	2,91	10,87	82,87	100,00	100,00	100,00	100,00	100,00	100,00	100,00		100,00			100,00

Per a alguns municipis amb menys de 1.500 habitants, la informació sobre la taxa d'atur, el preu dels lloguers i/o la taxa d'escolarització als 17 anys no està disponible. Aquests valors s'han estimat en funció de la mitjana comarcal (municipis de <5.000 habitants) ponderada per la població.

Barcelonès

CODI INE	Municipi	Població	VALORS ORIGINALS						VALORS BASE 100 (mitjana província de Barcelona = 100)											
			Taxa d'atur	Mitjana BI IRPF	Dif. Accés habitatge € lloguer/ IRPF	% població de 85 anys o més	% població estrangera de països de renda mitjana i baixa	Taxa d'escolarització als 17 anys	Taxa d'atur (base 100)	Mitjana BI IRPF (base 100)	Dif. Accés habitatge (€ lloguer/ IRPF) (base 100)	% població de 85 anys o més (base 100)	% població estrangera de països de renda mitjana i baixa (base 100)	Taxa d'escolarització als 17 anys (base 100)	ÍNDEX DE VULNERABILITAT SOCIAL (IVSO) (base 100)	Posició relativa IVSO	Subíndex socioeconòmic (base 100)	Posició relativa IVSO	Subíndex demogràfic i educatiu (base 100)	Posició relativa IVSO
08015	Badalona	223.506	11,73	23.184	41,82	2,77	14,07	79,21	88,39	91,41	83,18	105,11	77,24	95,58	89,14	287	84,28	294	94,00	231
08101	Hospitalet de Llobregat, L'	265.444	9,58	21.259	41,28	3,39	20,66	82,64	108,23	83,82	84,28	85,78	52,60	99,72	88,64	289	83,70	296	93,58	234
08194	Sant Adrià de Besòs	36.918	15,00	21.569	46,57	2,83	13,37	70,35	69,12	85,04	74,70	102,69	81,28	84,89	82,32	309	78,07	306	86,58	289
08245	Santa Coloma de Gramenet	117.981	11,74	19.520	39,16	2,78	21,32	78,24	88,32	76,96	88,84	104,49	50,97	94,41	86,67	297	80,45	304	92,89	243
Global Barcelonès			11,03	21.626	41,38	3,03	18,08	79,94	93,98	85,27	84,07	95,96	60,12	96,46	79,24		77,18		81,30	
Global província de Barcelona (exclòs el municipi de Barcelona)			10,37	25.363	34,79	2,91	10,87	82,87	100,00	100,00	100,00	100,00	100,00	100,00	100,00		100,00		100,00	

Per a alguns municipis amb menys de 1.500 habitants, la informació sobre la taxa d'atur, el preu dels lloguers i/o la taxa d'escolarització als 17 anys no està disponible. Aquests valors s'han estimat en funció de la mitjana comarcal (municipis de <5.000 habitants) ponderada per la població.

Berguedà

CODI INE	Municipi	Població	VALORS ORIGINALS						VALORS BASE 100 (mitjana província de Barcelona = 100)											
			Taxa d'atur	Mitjana BI IRPF	Dif. Accés habitatge € lloguer/ IRPF	% població de 85 anys o més	% població estrangera de països de renda mitjana i baixa	Taxa d'escolarització als 17 anys	Taxa d'atur (base 100)	Mitjana BI IRPF (base 100)	Dif. Accés habitatge (€ lloguer/ IRPF) (base 100)	% població de 85 anys o més (base 100)	% població estrangera de països de renda mitjana i baixa (base 100)	Taxa d'escolarització als 17 anys (base 100)	ÍNDEX DE VULNERABILITAT SOCIAL (IVSO)	Posició relativa IVSO	Subíndex socioeconòmic (base 100)	Posició relativa IVSO	Subíndex demogràfic i educatiu (base 100)	Posició relativa IVSO
08011	Avià	2.237	5,99	22.837	25,17	4,60	3,82	100,00	173,10	90,04	138,21	63,13	284,48	120,67	105,79	65	105,36	74	106,22	66
08016	Bagà	2.167	9,12	21.880	23,46	5,49	3,08	86,96	113,69	86,27	148,29	52,93	352,83	104,93	97,84	162	100,81	130	94,86	213
08022	Berga	16.762	10,89	22.470	22,33	4,86	13,51	84,76	95,21	88,59	155,81	59,86	80,44	102,28	96,67	186	101,74	115	91,59	255
08024	Borredà	448	8,13	18.800	18,49	6,03	9,01	100,00	127,53	74,12	188,16	48,23	120,61	120,67	104,97	73	107,53	61	102,41	110
08045	Capolat	89	2,94	22.274	23,19	3,37	0,00	76,43	352,67	87,82	150,00	86,23	3506,00	92,23	122,83	9	124,54	12	121,12	10
08049	Casserres	1.646	9,40	19.909	29,87	6,08	4,03	69,23	110,30	78,50	116,49	47,84	269,66	83,54	84,49	305	89,88	259	79,10	307
08057	Castell de l'Areny	69	10,53	27.216	18,98	0,00	0,00	76,43	98,47	107,30	183,28	314,00	3506,00	92,23	135,68	3	115,55	29	155,80	3
08052	Castellar de n'Hug	176	15,63	19.455	26,55	5,11	2,40	76,43	66,34	76,70	131,02	56,84	452,80	92,23	88,29	290	88,61	269	87,96	280
08050	Castellar del Riu	175	6,52	21.376	24,17	3,43	0,00	76,43	159,03	84,28	143,95	84,78	3506,00	92,23	112,12	27	103,35	95	120,90	11
08268	Cercs	1.169	14,16	20.593	18,74	7,10	2,44	76,92	73,22	81,19	185,68	40,94	445,37	92,82	95,08	213	104,31	84	85,86	294
08078	Espunyola, L'	265	5,17	21.477	24,05	5,28	0,39	76,43	200,55	84,68	144,63	55,02	2786,44	92,23	108,61	41	107,61	60	109,61	41
08080	Fígols	45	9,31	16.184	31,92	2,22	0,00	76,43	111,38	63,81	108,99	130,80	3506,00	92,23	105,37	69	82,83	299	127,90	5
08092	Gironella	4.940	9,03	20.161	25,09	5,63	10,48	68,63	114,82	79,49	138,64	51,65	103,69	82,81	86,87	296	96,10	184	77,64	309
08093	Gisclareny	28	21,43	29.544	17,49	0,00	0,00	76,43	48,38	116,48	198,96	314,00	3506,00	92,23	136,88	2	117,95	24	155,80	2
08099	Guardiola de Berguedà	918	12,78	19.507	25,39	5,56	5,27	91,67	81,13	76,91	137,03	52,32	206,21	110,62	94,37	235	91,57	242	97,16	180
08130	Montclar	136	4,17	18.072	28,59	3,68	0,74	76,43	248,65	71,25	121,70	79,06	1468,53	92,23	101,30	114	101,71	116	100,88	129
08132	Montmajor	484	2,02	19.778	34,77	4,13	6,36	76,43	513,30	77,98	100,04	70,34	170,87	92,23	105,68	66	124,00	13	87,36	284
08142	Nou de Berguedà, La	179	8,47	19.931	25,92	4,47	0,57	76,43	122,42	78,58	134,22	65,04	1906,51	92,23	99,14	144	95,41	194	102,86	100
08144	Olvan	876	11,67	18.448	26,05	5,25	2,06	87,50	88,85	72,73	133,55	55,35	527,53	105,59	93,62	246	89,94	258	97,30	177
08166	Pobla de Lillet, La	1.079	10,59	17.699	30,49	7,51	3,39	76,43	97,91	69,78	114,11	38,72	320,56	92,23	84,46	306	84,97	291	83,96	297
08175	Puig-reig	4.327	10,58	20.250	24,02	5,89	7,48	82,93	98,00	79,84	144,86	49,32	145,28	100,07	92,64	262	96,16	181	89,13	271
08177	Quar, La	47	8,33	17.647	29,27	4,26	15,69	76,43	124,47	69,58	118,84	68,31	69,26	92,23	87,34	294	88,58	270	86,10	292
08188	Sagàs	157	8,70	19.739	26,17	5,73	1,99	76,43	119,18	77,83	132,93	50,71	546,09	92,23	91,21	276	94,52	208	87,90	282
08190	Saldes	298	8,62	23.740	18,54	3,36	1,06	76,43	120,29	93,60	187,63	86,62	1025,20	92,23	105,81	64	113,75	31	97,87	166
08216	Sant Jaume de Frontanyà	31	9,31	25.325	20,40	0,00	0,00	76,43	111,38	99,85	170,55	314,00	3506,00	92,23	133,38	4	110,96	44	155,80	4
08903	Sant Julià de Cerdanyola	241	2,50	24.919	20,73	4,98	0,00	76,43	414,74	98,25	167,81	58,38	3506,00	92,23	127,73	7	138,58	5	116,88	17
08255	Santa Maria de Merlès	184	10,00	22.492	22,97	3,26	0,56	76,43	103,69	88,68	151,47	89,14	1940,56	92,23	104,18	81	101,51	121	106,85	63
08293	Vallcebre	268	5,26	18.625	27,74	4,85	0,78	76,43	197,12	73,43	125,43	59,92	1393,22	92,23	97,88	160	98,50	152	97,26	178
08299	Vilada	439	10,84	18.438	43,75	5,47	1,89	76,43	95,65	72,70	79,52	53,17	574,98	92,23	82,93	308	77,31	307	88,55	273
08308	Viver i Serrateix	166	3,57	27.009	19,13	5,42	1,14	76,43	290,44	106,49	181,89	53,61	953,26	92,23	112,68	26	133,19	7	92,17	249
Global Berguedà			9,97	21.330	24,08	5,26	8,89	82,11	103,99	84,10	144,48	55,22	122,20	99,09	94,30		102,99		85,62	
Global província de Barcelona (exclò el municipi de Barcelona)			10,37	25.363	34,79	2,91	10,87	82,87	100,00	100,00	100,00	100,00	100,00	100,00	100,00		100,00		100,00	

Per a alguns municipis amb menys de 1.500 habitants, la informació sobre la taxa d'atur, el preu dels lloguers i/o la taxa d'escolarització als 17 anys no està disponible. Aquests valors s'han estimat en funció de la mitjana comarcal (municipis de <5.000 habitants) ponderada per la població.

Garraf

CODI INE	Municipi	Població	VALORS ORIGINALS						VALORS BASE 100 (mitjana província de Barcelona = 100)											
			Taxa d'atur	Mitjana BI IRPF	Dif. Accés habitatge € lloguer/ IRPF	% població de 85 anys o més	% població estrangera de països de renda mitjana i baixa	Taxa d'escolarització als 17 anys	Taxa d'atur base 100 (base 100)	Mitjana BI IRPF (base 100)	Dif. Accés habitatge (€ lloguer/ IRPF) (base 100)	% població de 85 anys o més (base 100)	% població estrangera de països de renda mitjana i baixa (base 100)	Taxa d'escolarització als 17 anys (base 100)	ÍNDEX DE VULNERABILITAT SOCIAL (IVSO) (base 100)	Posició relativa IVSO	Subíndex socioeconòmic (base 100)	Posició relativa IVSO	Subíndex demogràfic i educatiu (base 100)	Posició relativa IVSO
08043	Canyelles	5.007	13,89	24.601	43,12	1,80	3,75	76,79	74,65	97,00	80,69	161,71	289,79	92,66	93,53	249	84,38	293	102,68	102
08074	Cubelles	16.386	13,47	25.376	36,13	2,29	7,05	77,78	76,98	100,05	96,28	127,01	154,14	93,86	93,23	257	89,53	263	96,92	185
08148	Olivella	4.339	14,03	27.908	44,15	1,36	6,01	64,00	73,90	110,03	78,80	213,77	180,82	77,23	93,95	241	88,56	271	99,34	151
08231	Sant Pere de Ribes	31.688	11,95	25.773	37,61	2,13	8,93	76,39	86,77	101,61	92,49	136,66	121,69	92,18	93,54	247	90,10	256	96,97	183
08270	Sitges	31.222	9,09	38.547	34,14	2,74	8,51	61,49	114,07	151,98	101,90	106,27	127,70	74,20	96,84	183	113,21	35	80,46	306
08307	Vilanova i la Geltrú	68.152	12,43	25.477	33,26	3,12	8,57	84,22	83,42	100,45	104,61	93,05	126,80	101,63	94,49	233	92,33	230	96,65	188
Global Garraf			11,87	28.168	35,23	2,67	8,25	76,64	87,37	111,06	98,75	109,01	131,77	92,49	98,71				99,16	
Global província de Barcelona (exclòs el municipi de Barcelona)			10,37	25.363	34,79	2,91	10,87	82,87	100,00	100,00	100,00	100,00	100,00	100,00	100,00		100,00		100,00	

Per a alguns municipis amb menys de 1.500 habitants, la informació sobre la taxa d'atur, el preu dels lloguers i/o la taxa d'escolarització als 17 anys no està disponible. Aquests valors s'han estimat en funció de la mitjana comarcal (municipis de <5.000 habitants) ponderada per la població.

Maresme

CODI INE	Municipi	Població	VALORS ORIGINALS						VALORS BASE 100 (mitjana província de Barcelona = 100)											
			Taxa d'atur	Mitjana BI IRPF	Dif. Accés habitatge € lloguer/ IRPF	% població de 85 anys o més	% població estrangera de països de renda mitjana i baixa	Taxa d'escolarització als 17 anys	Taxa d'atur (base 100)	Mitjana BI IRPF (base 100)	Dif. Accés habitatge (€ lloguer/ IRPF) (base 100)	% població de 85 anys o més (base 100)	% població estrangera de països de renda mitjana i baixa (base 100)	Taxa d'escolarització als 17 anys (base 100)	ÍNDEX DE VULNERABILITAT SOCIAL (IVSO)	Posició relativa IVSO	Subíndex socioeconòmic (base 100)	Posició relativa IVSO	Subíndex demogràfic i educatiu (base 100)	Posició relativa IVSO
08003	Alella	10.079	5,47	39,074	36,74	3,16	5,74	87,85	189,55	154,06	94,70	91,84	189,32	106,01	109,67	36	119,37	20	99,96	143
08006	Arenys de Mar	16.155	10,30	24,856	34,17	4,22	8,24	68,75	100,67	98,00	101,82	68,96	131,88	82,96	86,52	298	92,41	227	80,63	305
08007	Arenys de Munt	9.278	9,48	25,057	31,76	2,83	5,40	79,51	109,37	98,79	109,55	102,54	201,24	95,94	95,22	209	95,42	193	95,02	211
08009	Argentona	12.745	8,56	27,304	35,69	3,11	3,68	77,84	121,13	107,65	97,48	93,55	295,30	93,93	94,99	217	96,78	172	93,20	240
08029	Cabrera de Mar	4.848	7,01	35,161	44,05	2,21	3,59	97,96	147,91	138,63	78,98	131,70	302,71	118,21	110,59	33	105,98	69	115,20	22
08030	Cabrils	7.729	7,36	39,504	43,87	2,11	7,06	80,99	140,88	155,75	79,30	137,83	153,93	97,73	106,36	55	111,58	40	101,14	124
08032	Caldes d'Estrac	3.148	8,93	30,166	36,08	3,91	9,49	87,80	116,11	118,94	96,41	74,39	114,51	105,96	98,34	154	100,12	136	96,57	190
08035	Calella	19.363	13,73	20,843	36,23	3,78	14,60	77,61	75,52	82,18	96,03	76,99	74,43	93,66	85,65	302	82,88	298	88,42	275
08040	Canet de Mar	14.845	10,80	24,033	32,45	4,05	6,73	81,93	96,01	94,75	107,20	71,80	161,47	98,86	92,01	268	92,11	231	91,90	252
08075	Dosrius	5.710	11,28	25,448	40,47	1,77	3,78	81,25	91,92	100,33	85,96	164,33	287,49	98,05	97,58	168	88,53	272	106,63	64
08110	Malgrat de Mar	19.093	12,37	20,712	33,95	3,61	9,85	84,51	83,82	81,66	102,49	80,55	110,33	101,98	89,95	283	85,06	289	94,83	215
08118	Masnou, El	23.829	8,78	30,202	36,94	3,21	6,67	81,50	118,09	119,08	94,17	90,54	162,93	98,34	97,12	178	99,80	140	94,43	223
08121	Mataró	128.956	12,27	22,618	36,06	2,84	15,32	81,26	84,50	89,18	96,47	102,33	70,93	98,06	90,77	280	86,37	284	95,17	207
08126	Montgat	12.277	8,76	28,131	40,03	2,27	6,39	85,25	118,36	110,91	86,92	127,91	170,06	102,87	99,14	143	95,10	198	103,19	97
08153	Òrius	793	6,80	26,197	34,81	2,14	1,41	80,00	152,48	103,29	99,93	135,59	770,72	96,54	102,29	99	98,79	148	105,80	71
08155	Palafolls	9.661	11,75	21,847	32,51	2,06	4,33	78,95	88,24	86,13	107,03	141,12	250,97	95,27	94,56	230	88,22	274	100,91	128
08163	Pineda de Mar	28.083	15,83	19,606	36,91	2,98	12,01	83,45	65,50	77,30	94,25	97,41	90,48	100,70	88,04	292	79,72	305	96,35	193
08230	Premià de Dalt	10.400	8,96	33,060	40,43	2,65	6,23	86,62	115,72	130,35	86,04	109,53	174,43	104,53	101,59	109	101,66	117	101,53	120
08172	Premià de Mar	28.518	10,16	26,394	36,62	3,39	10,35	87,22	102,05	104,07	95,00	85,72	105,00	105,25	95,40	208	93,06	219	97,73	169
08197	Sant Andreu de Llavaneres	11.593	8,18	34,916	34,72	2,74	7,14	80,13	126,76	137,66	100,20	105,97	152,20	96,69	102,20	102	108,83	53	95,58	203
08203	Sant Cebrià de Vallalta	3.619	12,38	26,107	28,94	1,99	5,35	79,17	83,75	102,93	120,23	146,70	203,12	95,53	99,25	139	97,10	166	101,40	123
08193	Sant Iscle de Vallalta	1.433	13,06	26,430	25,34	2,09	6,47	88,89	79,39	104,20	137,28	138,85	167,96	107,26	104,54	75	101,33	125	107,75	54
08235	Sant Pol de Mar	5.680	10,39	29,178	35,05	2,87	6,28	79,71	99,79	115,04	99,25	101,29	173,04	96,19	96,29	192	97,85	159	94,73	218
08264	Sant Vicenç de Montalt	6.661	7,49	39,809	44,91	3,03	5,99	80,18	138,43	156,95	77,46	95,85	181,42	96,75	102,84	93	111,33	42	94,35	225
08261	Santa Susanna	3.755	15,01	22,990	55,73	2,32	8,82	88,64	69,08	90,64	62,43	125,46	123,21	106,96	91,08	278	77,07	308	105,09	75
08281	Teià	6.635	7,42	36,625	35,09	3,69	4,41	83,33	139,74	144,40	99,13	78,72	246,42	100,56	103,56	85	112,23	38	94,88	212
08282	Tiana	9.110	6,36	37,700	31,94	2,40	3,01	93,10	163,03	148,64	108,91	120,92	361,03	112,35	114,30	23	118,38	22	110,21	38
08284	Tordera	18.022	15,46	20,915	30,25	2,62	7,72	67,37	67,07	82,46	115,00	110,99	140,77	81,30	86,42	300	86,83	282	86,01	293
08214	Vilassar de Dalt	9.128	8,07	30,118	35,44	3,32	4,46	90,91	128,48	118,75	98,16	87,57	243,66	109,70	101,96	105	101,65	118	102,27	112
08219	Vilassar de Mar	21.067	7,62	31,451	36,55	3,39	4,53	91,76	136,07	124,00	95,17	85,77	239,89	110,72	103,09	90	103,54	91	102,64	104
Global Maresme			10,93	26,100	36,09	3,03	9,71	82,14	94,84	102,90	96,41	95,95	111,94	99,12	97,46		95,56		99,37	
Global província de Barcelona (exclòs el municipi de Barcelona)			10,37	25,363	34,79	2,91	10,87	82,87	100,00	100,00	100,00	100,00	100,00	100,00	100,00		100,00		100,00	

Per a alguns municipis amb menys de 1.500 habitants, la informació sobre la taxa d'atur, el preu dels lloguers i/o la taxa d'escolarització als 17 anys no està disponible. Aquests valors s'han estimat en funció de la mitjana comarcal (municipis de <5.000 habitants) ponderada per la població.

Moianès

CODI INE	Municipi	Població	VALORS ORIGINALS							VALORS BASE 100 (mitjana província de Barcelona = 100)										
			Taxa d'atur	Mitjana BI IRPF	Dif. Accés habitatge € lloguer/ IRPF	% població de 85 anys o més	% població estrangera de països de renda mitjana i baixa	Taxa d'escolarització als 17 anys	Taxa d'atur (base 100)	Mitjana BI IRPF (base 100)	Dif. Accés habitatge (€ lloguer/ IRPF) (base 100)	% població de 85 anys o més (base 100)	% població estrangera de països de renda mitjana i baixa (base 100)	Taxa d'escolarització als 17 anys (base 100)	ÍNDEX DE VULNERABILITAT SOCIAL (IVSO) (base 100)	Posició relativa IVSO	Subíndex socioeconòmic (base 100)	Posició relativa IVSO	Subíndex demogràfic i educatiu (base 100)	Posició relativa IVSO
08034	Calders	1.101	5,24	26.551	19,60	3,00	2,63	100,00	197,87	104,68	177,51	96,98	413,20	120,67	117,62	12	122,65	16	112,58	29
08055	Castellcir	778	11,37	26.109	32,06	2,96	5,98	80,00	91,19	102,94	108,52	98,32	181,72	96,54	94,76	225	94,94	202	94,59	221
08064	Castellterçol	2.655	8,71	23.283	27,04	5,73	7,94	90,91	119,04	91,80	128,66	50,77	136,87	109,70	97,09	179	98,50	153	95,67	201
08070	Collsuspina	398	6,62	22.989	27,11	2,26	1,03	79,97	156,63	90,64	128,35	128,54	1055,06	96,50	104,48	76	101,58	120	107,37	57
08079	Estarý, L'	391	6,67	21.781	29,22	6,65	2,21	79,97	155,45	85,87	119,05	43,71	491,73	96,50	93,32	253	97,47	160	89,16	269
08095	Granera	80	12,50	24.421	25,52	1,25	3,53	79,97	82,95	96,29	136,35	232,54	307,85	96,50	107,38	45	98,58	151	116,19	21
08138	Moià	6.548	9,52	22.534	27,27	3,33	11,24	89,47	108,91	88,84	127,57	87,31	96,68	107,97	97,95	159	96,20	180	99,70	147
08128	Monistrol de Calders	742	10,73	20.005	23,05	3,37	1,54	89,20	96,63	78,87	150,94	86,27	705,66	107,64	101,11	120	97,17	165	105,05	76
08239	Sant Quirze Safaja	672	7,26	29.278	24,03	2,08	3,48	72,73	142,82	115,43	144,79	139,52	312,27	87,76	104,76	74	113,27	34	96,26	194
08258	Santa Maria d'Oló	1.063	3,98	20.372	30,16	5,27	4,13	90,91	260,52	80,32	115,35	55,18	263,13	109,70	101,04	124	104,55	81	97,52	174
Global Moianès			8,55	23.198	26,78	3,86	7,74	88,77	121,24	91,46	129,89	75,29	140,42	107,12	112,70		113,83		111,57	
Global província de Barcelona (exclòs el municipi de Barcelona)			10,37	25.363	34,79	2,91	10,87	82,87	100,00	100,00	100,00	100,00	100,00	100,00	100,00		100,00		100,00	

Per a alguns municipis amb menys de 1.500 habitants, la informació sobre la taxa d'atur, el preu dels lloguers i/o la taxa d'escolarització als 17 anys no està disponible. Aquests valors s'han estimat en funció de la mitjana comarcal (municipis de <5.000 habitants) ponderada per la població.

Vallès Occidental

CODI INE	Municipi	Població	VALORS ORIGINALS							VALORS BASE 100 (mitjana província de Barcelona = 100)										
			Taxa d'atur	Mitjana BI IRPF	Dif. Accés habitatge € lloguer/ IRPF	% població de 85 anys o més	% població estrangera de països de renda mitjana i baixa	Taxa d'escolarització als 17 anys	Taxa d'atur (base 100)	Mitjana BI IRPF (base 100)	Dif. Accés habitatge (€ lloguer/ IRPF) (base 100)	% població de 85 anys o més (base 100)	% població estrangera de països de renda mitjana i baixa (base 100)	Taxa d'escolarització als 17 anys (base 100)	ÍNDEX DE VULNERABILITAT SOCIAL (IVSO) (base 100)	Posició relativa IVSO	Subíndex socioeconòmic (base 100)	Posició relativa IVSO	Subíndex demogràfic i educatiu (base 100)	Posició relativa IVSO
08904	Badia del Vallès	13.163	16,66	18.915	17,93	2,70	5,55	75,78	62,24	74,58	194,02	107,78	195,80	91,44	97,85	161	102,92	100	92,78	244
08252	Barberà del Vallès	33.082	9,61	23.877	35,41	2,31	6,75	82,53	107,89	94,14	98,24	126,03	160,99	99,59	95,73	204	90,82	251	100,64	132
08051	Castellar del Vallès	24.933	8,71	26.155	30,97	2,85	3,69	85,25	119,04	103,12	112,33	102,08	294,50	102,88	99,51	135	98,59	150	100,43	135
08054	Castellbisbal	12.735	8,57	24.803	36,98	2,08	5,27	88,77	120,99	97,79	94,08	139,69	206,21	107,12	100,25	130	92,37	228	108,14	48
08266	Cerdanyola del Vallès	57.291	8,15	28.134	33,72	2,70	7,30	89,94	127,22	110,92	103,17	107,51	148,86	108,53	101,79	108	99,94	139	103,64	88
08087	Gallifa	186	4,23	34.071	22,87	4,84	3,83	83,21	245,12	134,33	152,12	60,07	283,74	100,41	111,96	29	131,63	8	92,30	248
08120	Matadepera	9.752	4,34	48.405	28,70	2,97	1,51	86,56	238,91	190,85	121,21	97,75	719,68	104,45	124,34	8	143,87	3	104,81	78
08125	Montcada i Reixac	36.666	12,52	23.212	34,52	2,41	12,35	85,78	82,82	91,52	100,78	120,43	87,99	103,51	94,91	221	88,11	275	101,70	117
08156	Palau-solità i Plegamans	14.911	7,94	26.372	37,82	2,57	4,93	91,44	130,59	103,98	91,99	113,17	220,43	110,35	100,69	126	95,00	200	106,38	65
08167	Polinyà	8.451	9,05	23.121	35,34	1,29	5,95	96,40	114,57	91,16	98,44	225,37	182,64	116,32	108,75	40	90,43	253	127,08	7
08179	Rellinars	915	15,36	23.398	25,64	2,08	2,19	60,00	67,50	92,25	135,67	139,98	496,22	72,40	91,67	274	95,48	192	87,86	283
08180	Ripollet	39.031	11,83	22.284	35,75	2,26	11,24	85,69	87,65	87,86	97,32	128,34	96,68	103,40	94,66	228	86,40	283	102,92	99
08184	Rubi	79.007	11,96	23.699	34,85	2,23	11,39	79,61	86,69	93,44	99,83	130,19	95,41	96,07	93,63	245	88,94	266	98,32	163
08187	Sabadell	215.760	11,60	24.687	34,19	3,27	12,08	82,80	89,38	97,33	101,74	88,77	89,96	99,92	92,80	261	91,08	245	94,52	222
08205	Sant Cugat del Vallès	95.725	5,79	45.532	32,71	2,14	6,47	80,98	179,08	179,52	106,37	135,66	167,96	97,72	115,69	19	130,44	9	100,93	127
08223	Sant Llorenç Savall	2.524	10,39	21.633	28,61	3,72	3,94	88,89	99,79	85,29	121,61	78,05	275,82	107,26	96,05	198	92,59	225	99,51	150
08238	Sant Quirze del Vallès	20.180	6,82	36.488	28,02	2,51	3,61	87,75	152,03	143,86	124,14	115,92	301,03	105,89	111,97	28	119,35	21	104,60	81
08260	Santa Perpètua de Mogoda	25.930	10,80	24.269	33,29	2,06	9,36	83,43	96,01	95,68	104,50	140,88	116,10	100,68	97,49	170	91,78	238	103,20	96
08267	Sentmenat	9.417	8,23	23.692	31,64	2,18	5,16	88,89	125,99	93,41	109,95	133,53	210,60	107,26	101,25	115	95,15	197	107,34	58
08279	Terrassa	224.114	11,57	24.244	32,20	2,87	12,29	83,52	89,62	95,59	108,05	101,31	88,42	100,78	94,50	232	92,01	233	96,99	182
08290	Ullastrell	2.139	7,77	27.017	38,68	1,78	1,10	93,10	133,44	106,52	89,94	163,62	987,92	112,35	109,15	38	95,69	190	122,60	8
08291	Vacarisses	7.325	10,79	25.563	43,38	2,01	2,70	75,70	96,09	100,79	80,20	144,84	402,49	91,35	93,99	239	87,67	278	100,30	139
08300	Viladecavalls	7.644	8,89	29.233	32,87	2,00	1,38	86,00	116,63	115,26	105,85	145,22	787,47	103,78	106,69	53	101,15	129	112,23	31
Global Vallès Occidental			10,40	27.135	33,31	2,68	9,77	83,70	99,72	106,98	104,44	108,49	111,22	101,00	105,82		104,35		107,29	
Global província de Barcelona (exclòs el municipi de Barcelona)			10,37	25.363	34,79	2,91	10,87	82,87	100,00	100,00	100,00	100,00	100,00	100,00	100,00		100,00		100,00	

Per a alguns municipis amb menys de 1.500 habitants, la informació sobre la taxa d'atur, el preu dels lloguers i/o la taxa d'escolarització als 17 anys no està disponible. Aquests valors s'han estimat en funció de la mitjana comarcal (municipis de <5.000 habitants) ponderada per la població.



**Diputació
Barcelona**

Àrea de Serveis Generals
i Transició Digital

Direcció de Serveis de Planificació Econòmica

Servei de Programació

Edifici Can Serra

Rambla de Catalunya, 126, 5è

08008 Barcelona

Tel. 934 022 237

s.programacio@diba.cat

www.diba.cat/web/menugovernlocal/cci