



Generalitat de Catalunya  
**Departament  
d'Interior**



# **Jornada Gestió d'Emergències Municipals i Protecció Civil: Espai d'experiències. Cas de l'incendi del Pont de Vilomara 2022**

**Diputació de Barcelona. 10 de juny de 2024**

# Escenaris de gestió de l'emergència

## De la intensitat de l'incendi a les zones d'interfase urbana-forestal

### Quarta generació → GIF Travessant interfases urbano-forestals

<b>Propagació</b>	Gran Incendi Forestal que propaga per massa forestal, jardins i cases sense dificultats degut a la densitat de vegetació dins els jardins i la continuïtat de càrrega de combustibles entre bosc i zona urbanitzada. Episodis amb simultaneïtat de GIF a una zona del territori.
<b>Període acumulació combustible</b>	--
<b>Època</b>	Inici aproximadament a partir del l'any 2000.
<b>Comportament</b>	Focs que poden començar i aturar-se en IZ, i cremar més de 1.000 ha. Focs de capçades simultanis en ones de calor.
<b>Mesures preventives</b>	Pirojardineria, fomentar tractaments en parcel·les interiors, construccions tolerants al pas del foc.
<b>Mesures extintores</b>	D'atacar incendis passem a defensar cases i persones en una nova situació defensiva. Tecnologies GPS i de GIS per a seguir als recursos en temps real. L'anàlisi d'incendis com a eina creix. Cèl·lules petites de prioritació d'actuacions.
<b>Evolució</b>	Simultaneïtat de GIF travessant interfases urbano-forestals.



**Figura 79.** Exemple de foc d'alta intensitat travessant una urbanització. Font: Bombers de la Generalitat de Catalunya.



# Escenaris de gestió de l'emergència

---

## De la intensitat de l'incendi a les zones d'interfase urbana-forestal

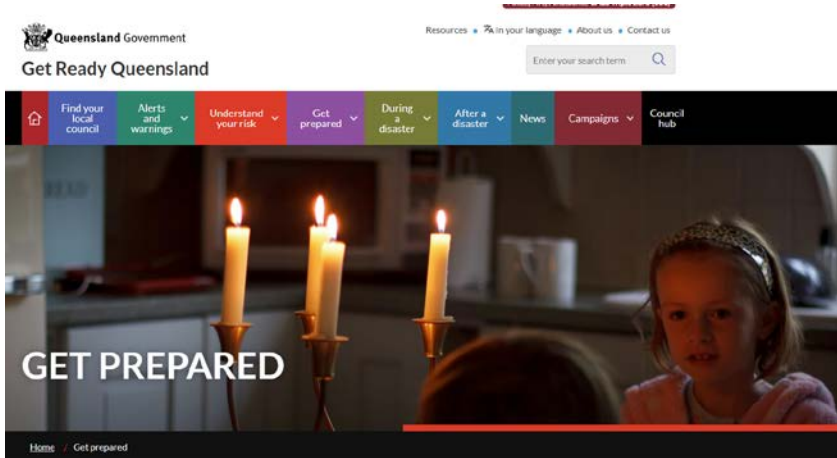




# Consells i pautes d'actuació

## L'adaptació al nou escenari

### ❑ L'Autoprotecció com a responsabilitat individual



# Consells i pautes d'actuació

---

## L'adaptació al nou escenari

- ❑ L'Autoprotecció com a responsabilitat individual
  
- ❑ L'autoevacuació preventiva és un risc massa elevat

# Consells i pautes d'actuació

---

## L'adaptació al nou escenari



# Consells i pautes d'actuació

---

## L'adaptació al nou escenari

- ❑ L'Autoprotecció com a responsabilitat individual
- ❑ L'autoevacuació preventiva és un risc massa elevat
- ❑ El confinament com a millor opció > fes segura casa teva



# Consells i pautes d'actuació

## L'adaptació al nou escenari





# Consells i pautes d'actuació

---

## L'adaptació al nou escenari





Generalitat de Catalunya  
Departament  
d'Interior

**bombers**  
■ ■ ■ ■

# Procediments operatius

---

## La zona d'interfase a la presa de decisions

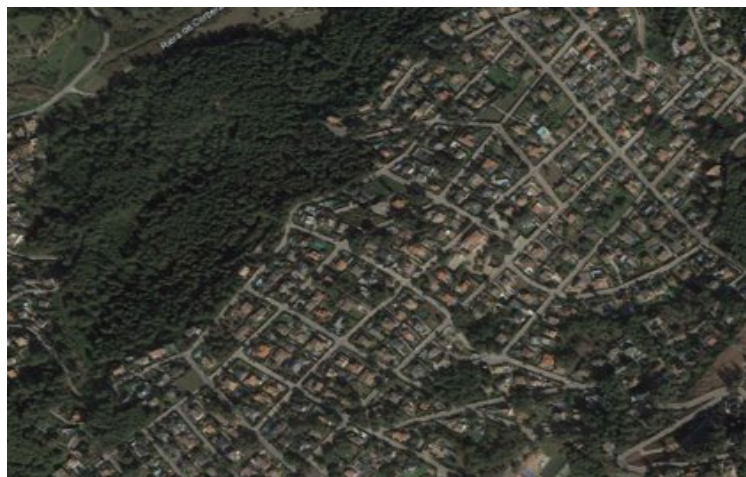
- ❑ Sector funcional zona d'interfase (IZ)
  - ❑ Tipus d'urbanitzacions/habitatges



# Procediments operatius

## Tipologies d'urbanització

IZ tipus	Descripció	Consideracions operatives per nivells de risc 4, 5 i 6
Compacta	És aquella on la capacitat de que l'incendi es propagui pel seu interior és pràcticament nul·la degut a l'elevat índex d'edificació. O sigui pràcticament no hi ha parcel·les sense edificar	<ul style="list-style-type: none"><li>• L'incendi impacta amb la IZ però no la supera (només si el salt de FS supera l'amplada de la IZ).</li><li>• La IZ esdevé una barrera a la propagació i per tant forma part de l'estratègia d'extinció com eix de confinament.</li><li>• Els recursos d'extinció poden tenir posició i desplegar maniobres de mitigació, protecció, salvament i extinció de l'incendi.</li></ul>



# Procediments operatius

## Tipologies d'urbanització

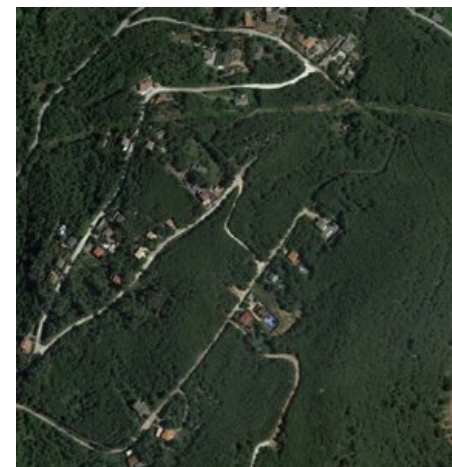
IZ tipus	Descripció	Consideracions operatives per nivells de risc 4, 5 i 6
No compacta	Aquelles urbanitzacions on hi han les suficients parcel·les en el seu interior i que permet que el foc es pugui propagar lliurement pel seu interior	<ul style="list-style-type: none"><li>• L'incendi impacta amb la IZ i pot propagar pel seu interior, si el comportament del foc no entra dintre de capacitat d'extinció l'incendi travessarà la IZ i continuarà la seva propagació.</li><li>• La IZ no assegura la impermeabilitat a l'incendi, per tant només esdevindrà part de l'estratègia com eix de confinament si;<ul style="list-style-type: none"><li>○ permet posició de treball</li><li>○ els requeriments de recursos no condicionin l'assoliment de la resta d'objectius tàctics</li></ul></li></ul>



# Procediments operatius

## Tipologies d'urbanització

IZ tipus	Descripció	Consideracions operatives per nivells de risc 4, 5 i 6
Disseminada	Aquelles urbanitzacions on les edificacions estan distants les unes de les altres degut a que pràcticament totes les parcel·les estan per edificar	<ul style="list-style-type: none"><li>• L'incendi impacta a la IZ i propaga pel seu interior sense canvis substancials del comportament (fora de capacitat d'extinció). L'incendi manté el patró de propagació.</li><li>• La IZ no esdevé cap tipus de barrera per l'incendi per tant no forma part de l'estratègia d'extinció.</li><li>• Els recursos d'extinció no tenen posició per treballar en tasques de protecció i extinció.</li><li>• Només es podran fer tasques de mitigació i salvament si existeixen zones segures o de refugi.</li></ul>





# Procediments operatius

## Tipologies d'urbanització

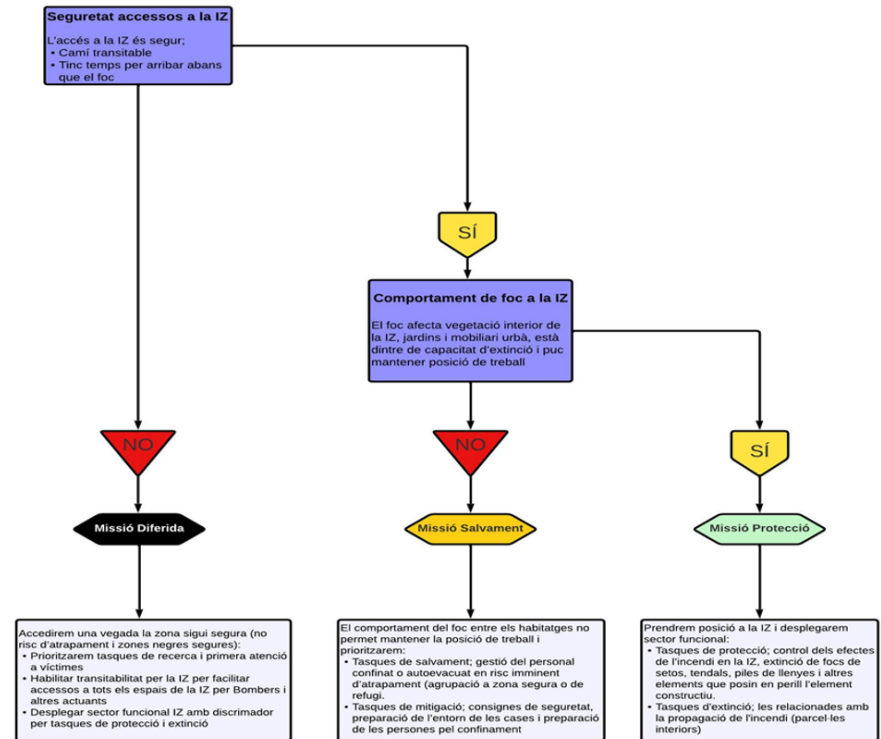
IZ tipus	Descripció	Consideracions operatives per nivells de risc 4, 5 i 6
Aïllada	Edificacions individuals que no formen part d'una trama urbana	<ul style="list-style-type: none"><li>• L'incendi envolta l'element aïllat i continua la propagació.</li><li>• Els recursos d'extinció només es podran dedicar a tasques de mitigació i salvament.</li></ul>



# Procediments operatius

## La zona d'interfase a la presa de decisions

- ❑ Sector funcional zona d'interfase (IZ)
  - ❑ Tipus d'urbanitzacions/habitatges
  - ❑ Tipus de missions



# Procediments operatius

---

## Tipus de Resposta Operativa

En funció del tipus d'IZ (compacta, no compacta, disseminada, aïllada), del comportament del foc, i de la possibilitat de tenir posició de treball o no a la IZ, es proposen tres escenaris de resposta en funció de la missió a desplegar:

- ❑ **Missió de protecció:** els recursos d'extinció tenen zona segura o refugi\* i poden tenir posició per emprendre maniobres de protecció i extinció, mentre la IZ és afectada per l'incendi.
- ❑ **Missió de salvament:** els recursos d'extinció tenen zona segura o de refugi, però només poden emprendre maniobres de mitigació i salvament (per la manca de posició de treball degut al comportament del foc, que no fa viable les tasques de protecció i extinció).
- ❑ **Missió diferida:** els recursos d'extinció arriben quan ha passat l'incendi (perquè el foc ha anat més ràpid o per accés no segur.) També és el cas en què Bombers hi és durant el pas de l'incendi en missió de salvament, i passat el foc es desplega la missió diferida.

\* Zona refugi: espai comunitari tancat de model constructiu adequat per acollir personal civil de forma segura.

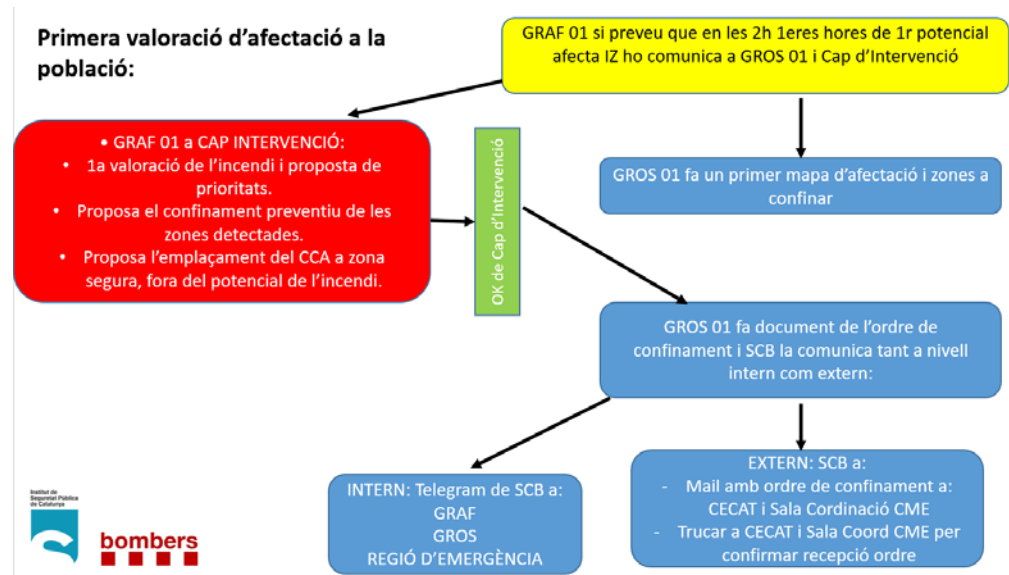


# Procediments operatius

## La zona d'interfase a la presa de decisions

- ❑ Sector funcional zona d'interfase (IZ)
  - ❑ Tipus d'urbanitzacions/habitatges
  - ❑ Tipus de missions

- ❑ Coordinació entre dispositius



# Procediments operatius

---

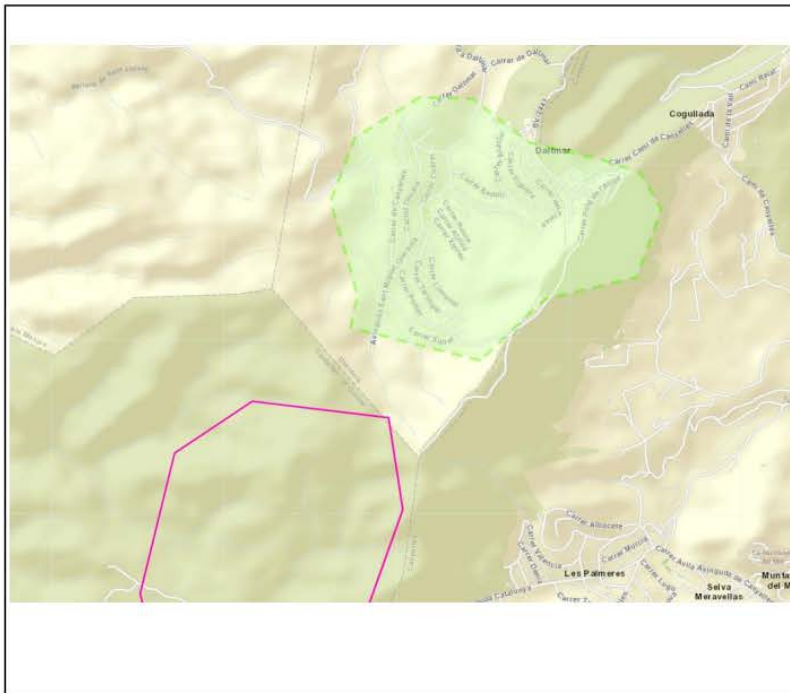
## La zona d'interfase a la presa de decisions

- ❑ Sector funcional zona d'interfase (IZ)
  - ❑ Tipus d'urbanitzacions/habitatges
  - ❑ Tipus de missions
  
- ❑ Coordinació entre dispositius
  
- ❑ Confinaments vs evacuacions

# Procediments operatius

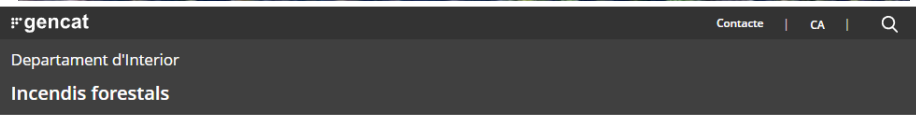
## Confinaments i evacuacions

### ORDRE DE CONFINAMENT



— Àrea de Confinament Bàsica

— Perímetre de treball



Inici | Consells de prevenció | En cas d'incendi forestal | Incendis i nous escenaris | Dotacions i campanyes

Incendis forestals > En cas d'incendi forestal > Confinament i evacuació

### Confinament i evacuació

Confinament

Evacuació

### Confinament

#### En que consisteix?

Refugiar-nos a casa o a l'edifici més proper. La mesura d'autoprotecció del confinament és especialment important en el cas dels grups crítics de població que poden veure's afectats per la inhalació de fum.

El confinament és la mesura de protecció per defecte tret que s'ordeni l'evacuació.

- Recorda: L'autoevacuació no és una mesura d'autoprotecció adequada mentre no sigui autoritzada per les autoritats, ja que una evacuació no ordenada pot resultar perillosa quan les vies d'evacuació no estan garantides.

#### En quines situacions ens confinarem?

- Per la proximitat de l'incendi hi hagi (o impliqui) un perill imminent greu per a la vida de les persones
- Per evitar molèsties a la població per la presència de fum
- Per disminuir la mobilitat per facilitar les tasques dels operatius

#### Consells d'autoprotecció

- Prepara't abans
  - Cal que estiguis prepara't, el confinament pot ser llarg, per tant cal que estiguis equipat (enllaç equip d'emergència per confinament) Si has d'evacuar també recorda de agafar la següent material (enllaç equip d'emergència per evacuació)
  - Si has d'evacuar també recorda de agafar la següent material (enllaç equip d'emergència per evacuació)





# Procediments operatius

---

## La zona d'interfase a la presa de decisions

- Sector funcional zona d'interfase (IZ)
- Coordinació entre dispositius
- Confinaments vs evaquacions
- Gestió de la informació per la presa de decisions

# Procediments operatius

---

## Procés cíclic de la informació a les decisions

1rs moments

- Comandaments i responsables presents al lloc
- Coordinació amb les sales de control

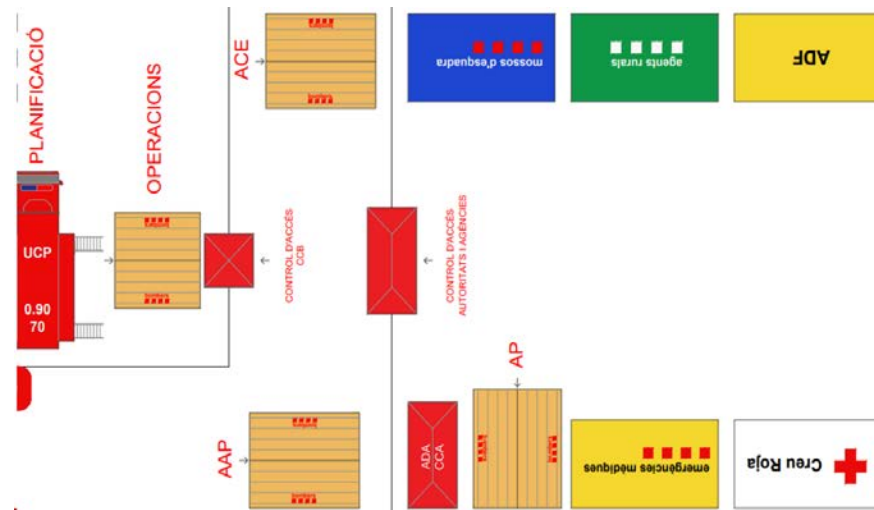


# Procediments operatius

## Procés cíclic de la informació a les decisions

Un cop constituït el CCA

- Reunió comandaments al CCB
- Reunió actuants a l'incident
- Explicació a les autoritats
- Explicació a la societat (mitjans de comunicació)





Generalitat de Catalunya  
**Departament  
d'Interior**

**bombers**  
■ ■ ■ ■

[www.gencat.cat](http://www.gencat.cat)